

**Załącznik do SIWZ - Opis przedmiotu zamówienia –
zasady prowadzenia wypasu, chowu i hodowli zwierząt gospodarskich (owiec i kóz)**

1. Zasady prowadzenia wypasu zwierząt gospodarskich (owiec i kóz)

1.1. Parametry środka transportu, w którym będą przewożone zwierzęta, (w przypadku konieczności dowozu zwierząt na powierzchnię wypaszanego obszaru):

1. odpowiednio wytrzymała bezpoślizgowa podłoga,
2. na podłodze ściółka pochłaniająca odchody i każdorazowe sprzątanie odchodów po dowiezieniu zwierząt na miejsce,
3. przestronność i wysokość odpowiednia do wielkości przewożonego stada zapewniająca swobodę ruchu podczas transportu,
4. zapewniona wentylacja środka transportu,
5. zabezpieczenia uniemożliwiające ucieczkę zwierząt z pojazdu,
6. brak ostrych kantów i wystających elementów mogących ranić zwierzęta podczas transportu, wyładunku i załadunku zwierząt na pojazd,
7. odpowiedni kąt nachylenia pomostu załadunkowego, zapewniający swobodne wejście i zejście zwierząt z pojazdu.

1.2. Sposób prowadzenia wypasu

- 1) terminy prowadzenia wypasu (okresy wypasu/ilość dni wypasowych), powierzchnia wypasu i ilości owiec i kóz na poszczególnych powierzchniach wypasu są określone w planach wypasu zamieszczonych poniżej,
- 2) Wykonawca jest zobowiązany do powiadomienia (ustnie lub pisemnie na e-mail) Zamawiającego o zmianie ilości dni wypasu w poszczególnych miesiącach wynikającej z niesprzyjających warunków pogodowych,
- 3) w przypadku konieczności podziału powierzchni wypasowej na kilka izolowanych terytoriów wypasowych, Zamawiający zastrzega sobie prawo do wskazania Wykonawcy ilości dni wypasowych i obsady zwierząt w odniesieniu do każdej z kwater w obszarze wypasowym. Ustalenia takie zostaną przekazane Wykonawcy w formie ustnej lub pisemnej przed rozpoczęciem kolejnego miesiąca wypasowego, zgodnie z zapisami planów wypasu. Ustalenia nie mogą zmieniać sumarycznej ilości dni wypasu i obsady zwierząt określonych w planie wypasu.
- 4) miejsca prowadzenia wypasu są wskazane na mapach nr 1-10 zamieszczonych poniżej,
- 5) owce i kozy powinny przebywać na pastwisku przez min. 8 godzin w ciągu dnia; z uwagi na największą aktywność owiec w godzinach porannych, która zapewni najefektywniejszy sposób zgrzania murawy, Wykonawca powinien rozpocząć wypas jak najwcześniej, bezpośrednio od godz. 8.00 (chyba, że warunki pogodowe na to nie pozwolą np. występowanie rosy na trawie); w celu zapewnienia jak najlepszego efektu wypasu, rano pierwszym pokarmem powinna być roślinność murawy kserotermicznej,
- 6) ze względu na dobrostan zwierząt Wykonawca powinien ograniczyć do minimum czas transportu zwierząt,

7) w celu ochrony stada zwierząt przed rozpoczęciem wypasu, Wykonawca musi ogrodzić powierzchnie przeznaczone pod wypas ogrodzeniem elektrycznym (tzw. pastuchem elektrycznym), którego montaż opisano w pkt.3.

Zamawiający przekazuje Wykonawcy kompletny zestaw ogrodzenia elektrycznego (tzw. pastucha elektrycznego) wraz z akcesoriami niezbędnymi do prawidłowego działania zestawu (zestaw ogrodzenia elektrycznego: 2 linie drutu, słupki, izolatory, elektryzator, akumulator, ogniwa słoneczne) – zapis dotyczy części od I do IV zamówienia.

Wykonawca na własny koszt wykona montaż ogrodzenia elektrycznego (tzw. pastucha elektrycznego) po zewnętrznych granicach w powierzchni wypasu (uwaga! W obszarze Natura 2000 Komorów i Widnica nie należy wygradzać zadrzewień znajdujących się w obrębie powierzchni wypasu),

8) Zamawiający, przy pomocy urządzenia GPS wskaże Wykonawcy w terenie przebieg linii ogrodzenia elektrycznego (tzw. pastucha elektrycznego),

9) Wykonawca powinien przebywać ze stadem na powierzchni wypasu,

10) Wykonawca jest zobowiązany do usuwania z powierzchni wypasu:

- odpadów (śmieci), które zagrażają zdrowiu i życiu zwierząt,
- roślinności zielonej i zdrewniałej pod linią ogrodzenia elektrycznego (tzw. pastucha elektrycznego), na szerokości ok. 1 m tak, aby zapewnić prawidłowe działanie urządzenia (odpowiednie napięcie prądu);

- roślinności zielonej i zdrewniałej porastającej miedze, pobocza dróg dojazdowych, szczyty i zbocza skarp, znajdującą się w granicach nieruchomości gruntowych objętych zgodą na przeprowadzenie wypasu owiec i kóz. Przedmiotowy zapis dotyczy także sytuacji gdy linia przebiegu ogrodzenia elektrycznego (tzw. pastucha elektrycznego) nie pokrywa się z przebiegiem granicy nieruchomości gruntowej.

11) wypas należy rozpoczynać od części powierzchni z zauważalną ekspansją odrosli korzeniowych drzew i krzewów oraz przerostem traw,

12) każdego roku w ostatnim miesiącu okresu wypasu z powierzchni pastwiska (murawy) należy usunąć niedojady tj. nie zgryzione pędy odrosłowe drzew i krzewów, rośliny inwazyjne i obcego pochodzenia (trzcinnik piaskowy, przymiotno białe, nawłóć, klon jesionolistny, robinia) – zapis dotyczy części I-V zamówienia,

13) **Zapis dotyczy części V zamówienia** - w okresie wypasu należy usuwać z powierzchni pastwiska (murawy) nie zgryzione pędy odrosłowe drzew i krzewów, rośliny inwazyjne takie jak trzcinnik piaskowy, przymiotno białe, nawłóć, klon jesionolistny, robinia akacja. Pędy odrosłowe drzew i krzewów należy karczować a trzcinnik piaskowy, nawłóć i przymiotno białe należy skosić przed wydaniem nasion. Oba zabiegi należy wykonywać z dużą starannością. Z powierzchni murawy nie należy usuwać krzewów celowo pozostawionych w ramach poprzednich zabiegów. Szczególną uwagę należy zwrócić na ochronę wisienki stepowej. Osobniki tego gatunku należy oznaczyć kolorowymi taśmami przed przystąpieniem do prac i pracę wokół jej pędów należy wykonywać ze szczególną ostrożnością. Koszenie należy wykonywać 10 cm nad powierzchnią gruntu. Podczas koszenia należy unikać uszkadzania drzew i krzewów celowo pozostawionych oraz ścinania i uszkadzania storczyków i innych chronionych gatunków roślin. Biomasa pochodząca z karczunku i koszenia należy usunąć poza powierzchnię murawy.

2. Zasady chowu zwierząt gospodarskich

Prowadzenie chowu zwierząt odbywać się będzie zgodnie z Dyrektywą Rady 98/58/WE z dnia 20 lipca 1998 r. dotycząca ochrony zwierząt hodowlanych (L 221/23).

2.1. Chów i hodowla owiec

Wypasający zapewni odpowiednie warunki chowu zwierząt, przez które rozumie się:

- **parametry budynku inwentarskiego:** w nocy owce powinny przebywać w budynku inwentarskim. Budynek inwentarski powinien zapewnić owcom odpowiednie warunki bytowania tzn. na jedną owcę należy przeznaczyć powierzchnię minimum 2 m²; należy zabezpieczyć wymianę powietrza w budynku inwentarskim poprzez dostosowanie obsady do kubatury budynku; wentylacja pomieszczeń inwentarskich nie powinna ich zbyt mocno ochładzać i powodować nadmiernego ruchu powietrza; według obowiązujących norm dla jednej owcy należy zapewnić kubaturę około 4,5 m³; wilgotność względna powietrza nie powinna przekraczać 80%, optymalna temperatura powietrza w okresie zimy powinna wynosić około 5°C, a w czasie wykotów 10°C; pomieszczenie powinno być także właściwie oświetlone; optymalnym sposobem utrzymania czystości w miejscu przebywania owiec jest ścielenie pomieszczenia słomą na tzw. głęboką ściółkę, która zapewnia komfort termiczny; obornik powinien być wywożony nie rzadziej niż raz w roku;

wymagania pokarmowe: owcom należy zapewnić odpowiednią ilość wody przez cały rok: zwierzęta należy poić 2 razy na dobę, najlepiej przed karmieniem rannym i po karmieniu wieczornym, zapotrzebowanie owcy na wodę wynosi latem 5 litrów, a w zimie 2 litry na dobę; dopuszcza się dokarmianie zwierząt innymi zielonkami w przypadku braku wystarczającej ilości pokarmu na powierzchni wypasu, zagrażającej zdrowiu owiec, na podstawie oceny wystawionej przez weterynarza;

w okresie wypasu owce wprowadzane na pastwisko należy dokarmiać systemem ekstensywnym, polegającym na zgryzaniu przez owce zielonki pastwiskowej rosnącej na murawie, bez dostarczania dodatkowych pokosów traw; w owczarni należy dać im słomę; w tym okresie owcom należy dostarczać także dodatki mineralno-witaminowe, lizawki solne, selen z witaminą E (najlepiej podskórnie); młode zwierzęta (przychówek z danego roku) należy dokarmiać sianem lub skoszoną zielonką;

poza okresem wypasu podstawowym pokarmem owiec powinny być pasze objętościowe suche i soczyste, a zwłaszcza siano; w celu pokrycia zapotrzebowania na składniki mineralne owce powinny mieć stały dostęp do lizawek przeznaczonych dla owiec; w okresie zimowym dorosłe owce karmi się dwa razy na dobę: rano zadaje się dawki pasz treściwych i soczystych (po połowie) oraz dawkę siana, a wieczorem resztę siana i słomę na zakładkę; zimą, dobrymi paszami dla owiec są buraki, brukiew, rzepa, a także różnego rodzaju kiszonki; przez cały rok należy stosować preparaty mineralno-witaminowe;

- **opieka nad zwierzętami:** dwukrotnie w ciągu roku tj. przed i po sezonie pastwiskowym należy wykonywać korekcję racic; w zależności od potrzeb zwierząt należy prowadzić doraźne zabiegi zootechniczne i weterynaryjne; w celu ograniczenia możliwości zakażenia pasożytami należy systematycznie odrobaczać zwierzęta: macioriki – wiosną przed wyjściem na pastwisko i jesienią po zakończeniu sezonu pastwiskowego, jagnięta – po upływie 5-6 tygodni po wyjściu na pastwisko; nie należy wypaszać zwierząt na terenach, gdzie były wypasane zwierzęta chore; nowowprowadzone do stada zwierzęta, jeżeli istnieje podejrzenie, że są zarażone, należy poddać kwarantannie trwającej 2 – 3 tygodnie (powinny przebywać w izolowanym

pomieszczeniu) zanim włączy się je w skład stada; w pomieszczeniach owczarni należy przeprowadzać regularne dezynfekcje; owce należy strzyć minimum raz w roku; owcom należy zapewnić opiekę okoloporodową (m.in. dezynfekcja pępownicy, osuszenie i grzanie jagniąt, niezwłoczne po narodzeniu nakarmienie siarą); maciorkom należy podawać selen z witaminami (przed stanówką i około czwartego miesiąca ciąży), a jagniętom 3–7 dni po urodzeniu; owce powinny być objęte szczepieniami ochronnymi.

2.2. Chów i hodowla kóz- dotyczy Części I i II zamówienia

Wypasający zapewni odpowiednie warunki chowu zwierząt, przez które rozumie się:

- **parametry budynku inwentarskiego:** kozy powinny w budynku inwentarskim osobno z owcami. Budynek inwentarski powinien zapewnić kozom odpowiednie warunki bytowania tzn. na jedną kozę należy przeznaczyć powierzchnię minimum 2 m²; pomieszczenia do chowu muszą być przestronne, suche, ciepłe oraz dobrze wentylowane i oświetlone; pomieszczenie nie może być całkowicie zacienione; temperatura wewnątrz budynku powinna wynosić 10-18°C, w zimie + 8°C (kozy wytrzymują ujemne temperatury pod warunkiem, że pomieszczenia są suche i bez przeciągów oraz znoszą też wysokie temperatury, tylko przy dobrej wentylacji); bezwzględnie należy utrzymać temperaturę powyżej zera w okresie porodów; wilgotność powietrza nie powinna przekraczać 80%; obornik powinien być wywożony nie rzadziej niż raz w roku;
- **wymagania pokarmowe:** jak dla owiec (pkt 2.1. tiret drugie);
- **opieka nad zwierzętami:** należy wykonywać zabieg przycinania racic u kóz dwa razy do roku - przed rozpoczęciem i po zakończeniu sezonu pastwiskowego, u kózłów- cztery razy w roku, u kózłat pierwsza korekcja stanu racic następuje po ukończeniu pierwszego miesiąca; zwierzęta powinny być objęte szczepieniami ochronnymi; kozom należy zapewnić opiekę okoloporodową; niezwłocznie po urodzeniu kózłata powinny otrzymać siarę od własnej zdrowej matki; w pierwszym dniu życia, kózłę musi otrzymać 150 ml siary/kg masy ciała w trzech odpojach; należy pamiętać, że w stadach, w których zwalczane jest wirusowe zapalenie stawów i mózgu kóz należy podawać siarę krowią; od pierwszego tygodnia życia wszystkie kózłata powinny mieć dostęp do siana.

3. Zasady montażu ogrodzenia elektrycznego – dotyczy Części I-IV zamówienia

Prace będą polegały na montażu (zestawu ogrodzenia elektrycznego we wszystkich kwaterach wypasowych) zaznaczonych na mapach montażu ogrodzenia (załącznik nr 1 do niniejszego OPZ). Zamawiający, przy pomocy urządzenia GPS wskaże Wykonawcy w terenie przebieg linii ogrodzenia elektrycznego. Montaż ogrodzenia elektrycznego musi być wykonany z należytą starannością, z zachowaniem następujących wymogów:

- słupki ogrodzeniowe fi 6 cm powinny być wbijane w grunt na min. głębokość 40 cm; w przypadku problemów z wbiciem słupków w grunt, powinny być one wkopane na tą głębokość, jednak z zachowaniem wzmoczonej ostrożności i dbałości o jak najmniejszą ingerencję w powierzchnię murawy kserotermicznej; po wkopaniu słupka grunt wokół niego powinien być ubity (słupek powinien być nieruchomy); w przypadku stwierdzenia chronionych gatunków roślin w miejscu wkopywania słupka należy przesunąć się w linii ogrodzenia, tak aby nie zniszczyć chronionych roślin;
- prace powinny być wykonywane ręcznie, ze względu na montaż ogrodzeń na terenie siedlisk podlegających ochronie;
- zabrania się wjeżdżania na teren murawy kserotermicznej jakimkolwiek sprzętem kołowym;

- narzędzia dopuszczone do użytku: miot ręczny, łopata sztychówka (jak najwęzsa), łom metalowy, kopcarka dwuramienna ręczna, świder glebowy ręczny, świder glebowy elektryczny lub spalinowy (przenoszony ręcznie) – tzw. wiertnica; średnica wiertła jak najmniejsza – dopasowana do średnicy słupków ogrodzeniowych; piła ręczna do drewna, pilarka elektryczna lub spalinowa do drewna, wkrętarka, wiertarka;
- słupki ogrodzeniowe powinny być montowane w gruncie co 8 - 10 mb;
- na każdym słupku należy zawiesić po wewnętrznej stronie ogrodzenia dwie linie drutu ogrodzeniowego (fi 1,2 mm);
- dolna linia drutu ogrodzenia elektrycznego powinna być zamocowana na wysokości 30 cm – 35 cm od powierzchni gruntu;
- górna linia drutu ogrodzenia elektrycznego powinna być zamocowana na wysokości 65 cm – 70 cm od powierzchni gruntu;
- izolatory plastikowe powinny być przykręcane za pomocą dwóch wkrętów do drewna o długości min. 3 cm (będą dostarczone z zestawami);
- na każdym słupku powinny być zamontowane 2 izolatory plastikowe (na górną i dolną linię drutu);
- izolatory narożne powinny być montowane na ok. 5 cm odciągach ze skrętki utworzonej z podwójnego drutu ogrodzeniowego;
- na jednym ze słupków ogrodzenia powinien być zamontowany odgromnik (dostarczony z zestawem);
- wszystkie elementy ogrodzenia elektrycznego powinny być stabilne; drut ogrodzeniowy powinien być napięty (nie powinien się zwieszać);
- montaż części elektrycznych musi być wykonany za pomocą oryginalnych, przeznaczonych do tego złązek, zalecanych przez producenta ogrodzenia;
- podłączenie przewodami części mobilnych ogrodzenia elektrycznego tj. tych, które powinny być odpinane na koniec każdego dnia wypasowego (elektrozator, moduł solarny, kontroler ładowania modułu słonecznego, akumulator) powinno być wykonane za pomocą złązek umożliwiających szybki demontaż i montaż przedmiotowych części;
- bramy z gumą lub sprężyną powinny być zamontowane w miejscach wskazanych przez Zamawiającego;
- tabliczki ostrzegawcze o treści: „Uwaga – ogrodzenie elektryczne” (lub o treści zbliżonej) należy zamontować na ogrodzeniu elektrycznym w sposób trwały, napisem na zewnątrz ogrodzenia. Tabliczki powinny być rozmieszczone na ogrodzeniu co 100 mb (będą dostarczone z zestawami);
- Zamawiający przekazuje Wykonawcy kontakty do przedsiębiorstwa, które jest dostawcą urządzeń (pastuchów elektrycznych) w celu uzyskania wsparcia technicznego przy montażu przedmiotowych urządzeń;
- po zakończonym montażu Zamawiający dokona protokolarnego odbioru wykonanych prac w obecności Wykonawcy;
- Zamawiający przekazuje protokolarnie wszystkie niezbędne części do zamontowania ogrodzenia elektrycznego Wykonawcy przed podjęciem prac montażowych;

4. Zasady przekazania zwierząt gospodarskich

- Zamawiający przekazuje Wypasającemu na czas trwania projektu całe stado owiec olkuskich i kóz, w ilości wynikającej z planów wypasu niniejszego OPZ, z zastrzeżeniem, że dla części V z WFOŚiGW Wypasający musi posiadać stado 17 owiec olkuskich, a Zamawiający przekazuje Wypasającemu 10 szt. owiec olkuskich na czas trwania umowy,

- dostarczone przez Zamawiającego zwierzęta gospodarskie będą oznakowane zgodnie z ustawą o systemie identyfikacji i rejestracji zwierząt z dnia 2 kwietnia 2004 roku (DZ. U. z 2004 r. Nr.91, poz. 872) numerami identyfikacyjnymi.

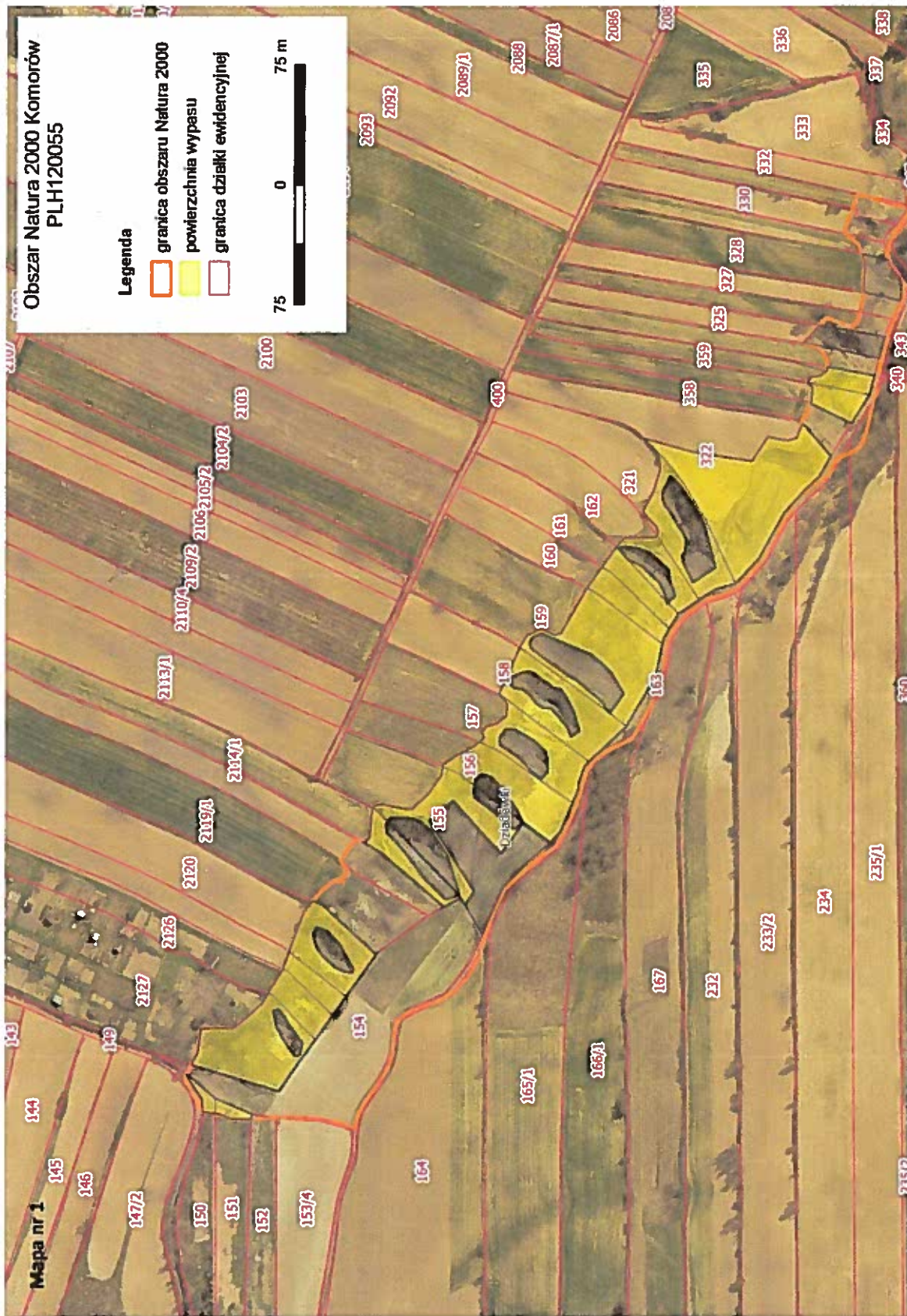
GŁÓWNY SPECJALISTA
Robert Sawka
mgr inż. Robert Sawka

Koordynator projektu
Projektu LIFE12 NAT/PL/000053
I. Banaszewska
mgr inż. Izabela Banaszewska
21.06.16.

Plan wypasu dla części I (obszar Natura 2000 Komorów)

Plan wypasów przy użytkowaniu pastwiskowym lub kośno-pastwiskowym														
Karta wypasu na rok: 2016 Ekspert przyrodniczy wypełnia tabelę z planem wypasu w odniesieniu do działek objętych Pakietem 4 lub 5.														
Nazwa działki	Liczba zwierząt (szt.)	Powierzchnia		Maksymalna obsada		0,40 DJP/ha		Ilość dni pastwiskowych		133 dni		Maksymalna osiągnięta liczba punktów		
		ha	2,44 ha	obsada	0,40 DJP/ha	szk.	dni	szk.	dni	szk.	dni	szk.	dni	
ON2000 Komorów	grupa zwierząt	miejsce	IV	V	VI	VII	VIII	IX	X	XI				
		DJP	szk.	dni	szk.	dni	szk.	dni	szk.	dni	szk.	dni	szk.	dni
Owce	15	0,10					15	14	15	26	15	25		
Kozy	2	0,15					2	14	2	26	2	25		
Liczba punktów:														

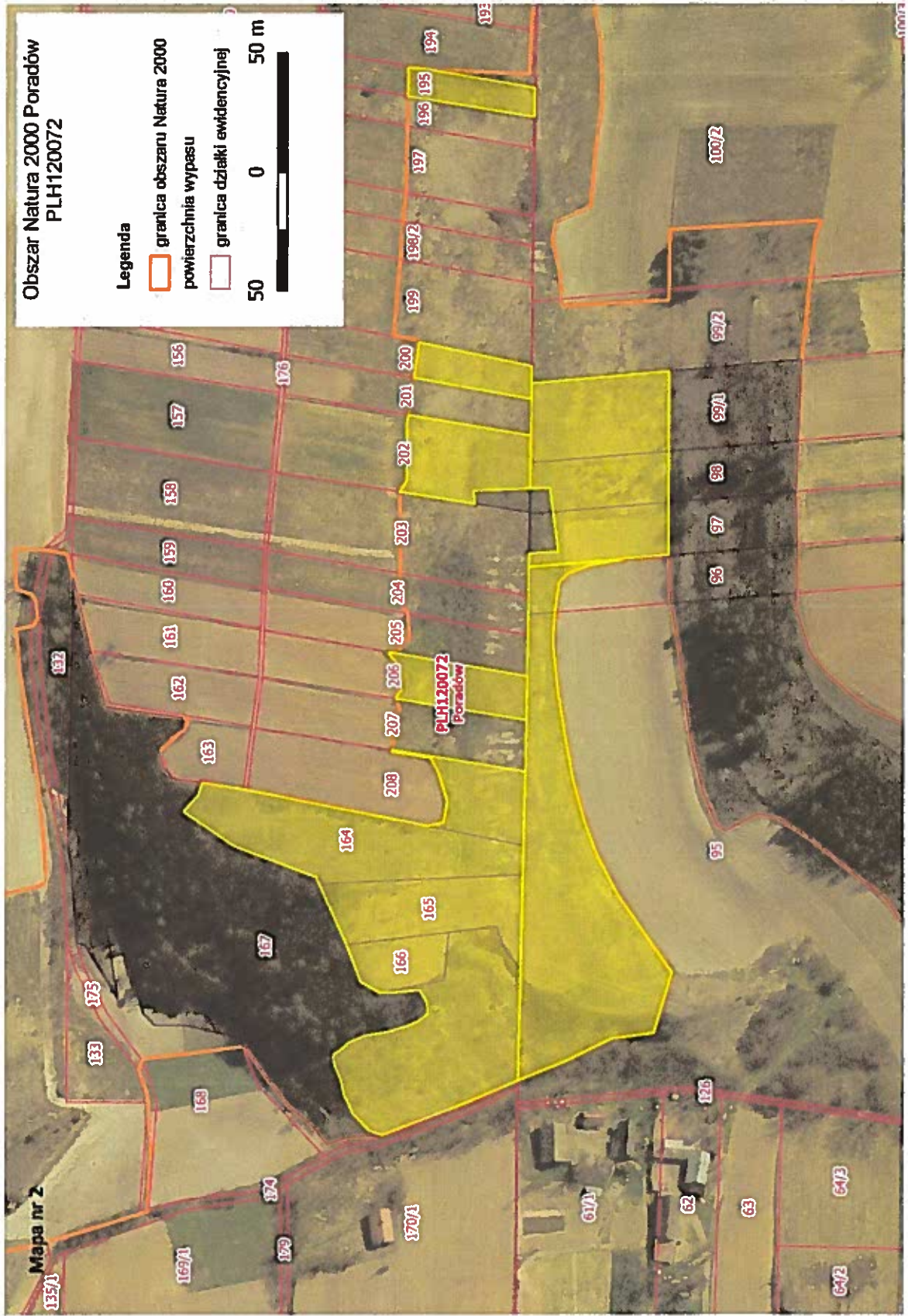
Plan wypasów przy użytkowaniu pastwiskowym lub kośno-pastwiskowym														
Karta wypasu na rok: 2017 Ekspert przyrodniczy wypełnia tabelę z planem wypasu w odniesieniu do działek objętych Pakietem 4 lub 5.														
Nazwa działki	Liczba zwierząt (szt.)	Powierzchnia		Maksymalna obsada		0,40 DJP/ha		Ilość dni pastwiskowych		133 dni		Maksymalna osiągnięta liczba punktów		
		ha	2,44 ha	obsada	0,40 DJP/ha	szk.	dni	szk.	dni	szk.	dni	szk.	dni	
ON2000 Komorów	grupa zwierząt	miejsce	IV	V	VI	VII	VIII	IX	X	XI				
		DJP	szk.	dni	szk.	dni	szk.	dni	szk.	dni	szk.	dni	szk.	dni
Owce	15	0,10		15	10	17	15	18	15	17	15	10		
Kozy	2	0,15		2	10	17	2	18	2	17	2	10		
Liczba punktów:														



Plan wypasu dla części II (obszar Natura 2000 Poradów)

Plan wypasów przy użytkowaniu pastwiskowym lub kośno-pastwiskowym															
Karta wypasu na rok: 2016 Ekspert przyrodniczy wypełnia tabelę z planem wypasu w odniesieniu do działek objętych Pakietem 4 lub 5.															
Nazwa działki	Liczba zwierząt (szt.)	Powierzchnia		Maksymalna obsada		0,40 DJP/ha		Ilość dni pastwiskowych		Maksymalna osiągnięta liczba punktów		133 dni		Maksymalna osiągnięta liczba punktów	
		mesiące	DJP	IV	V	VI	VII	VIII	IX	X	XI	szt.	dni	szt.	dni
ON2000 Poradów															
grupa zwierząt															
Owce	15		0 10									15	14	15	26
Kozy	4		0 15									4	14	4	26
Liczba punktów:												29,4		54,6	52,5

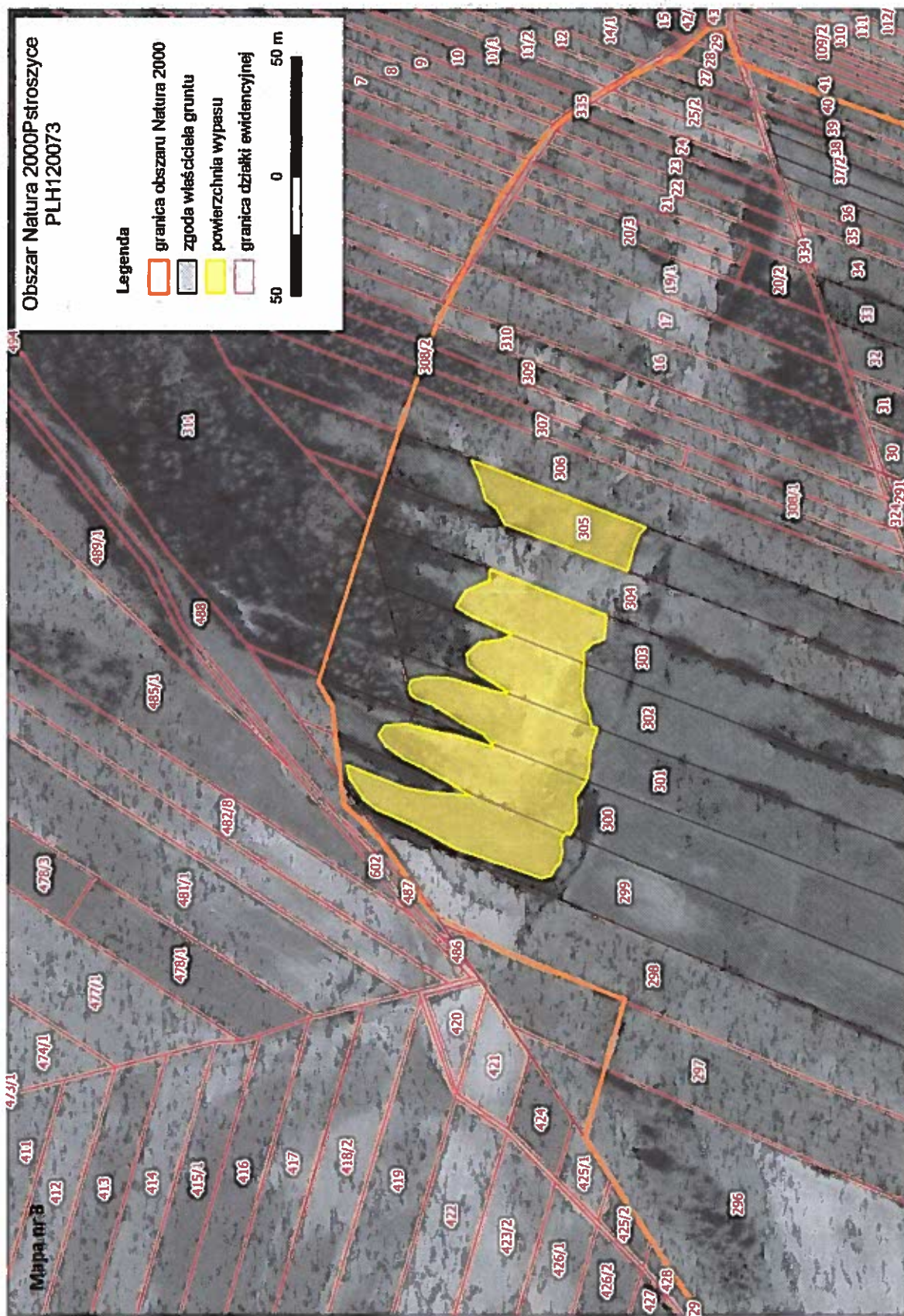
Plan wypasów przy użytkowaniu pastwiskowym lub kośno-pastwiskowym															
Karta wypasu na rok: 2017 Ekspert przyrodniczy wypełnia tabelę z planem wypasu w odniesieniu do działek objętych Pakietem 4 lub 5.															
Nazwa działki	Liczba zwierząt (szt.)	Powierzchnia		Maksymalna obsada		0,40 DJP/ha		Ilość dni pastwiskowych		Maksymalna osiągnięta liczba punktów		133 dni		Maksymalna osiągnięta liczba punktów	
		mesiące	DJP	IV	V	VI	VII	VIII	IX	X	XI	szt.	dni	szt.	dni
ON2000 Poradów															
grupa zwierząt															
Owce	15		0 10									15	15	15	10
Kozy	4		0 15									4	15	4	10
Liczba punktów:					21				31,5			31,5		21	



Plan wypasu dla części III (obszar Natura 2000 Pstroszyce)

Plan wypasów przy użytkowaniu pastwiskowym lub kośno-pastwiskowym																	
Karta wypasu na rok: 2016 Ekspert przyrodniczy wypełnia tabelę z planem wypasu w odniesieniu do działek objętych Pakietem 4 lub 5.																	
Nazwa działki	Liczba zwierząt (szt.)	Powierzchnia		Maksymalna obsada	0,40 DJP/ha		Ilość dni pastwiskowych		133 dni		Maksymalna osiągnięta liczba punktów						
		Powierzchnia	0,87 ha		V	VI	VII	VIII	IX	X	XI						
ON2000 Pstroszyce	grupa zwierząt	Powierzchnia	0,87 ha	V	VI	VII	VIII	IX	X	XI	Maksymalna osiągnięta liczba punktów						
		Powierzchnia	0,87 ha	V	VI	VII	VIII	IX	X	XI	szt.	dni					
Owce	grupa zwierząt	Powierzchnia	0,87 ha	V	VI	VII	VIII	IX	X	XI	szt.	dni					
		Powierzchnia	0,87 ha	V	VI	VII	VIII	IX	X	XI	szt.	dni					
Liczba punktów:		0,10		7		10		7		14		7		25		17,5	
Liczba punktów:		0,10		7		10,5		10,5		9,8		18,2		17,5			

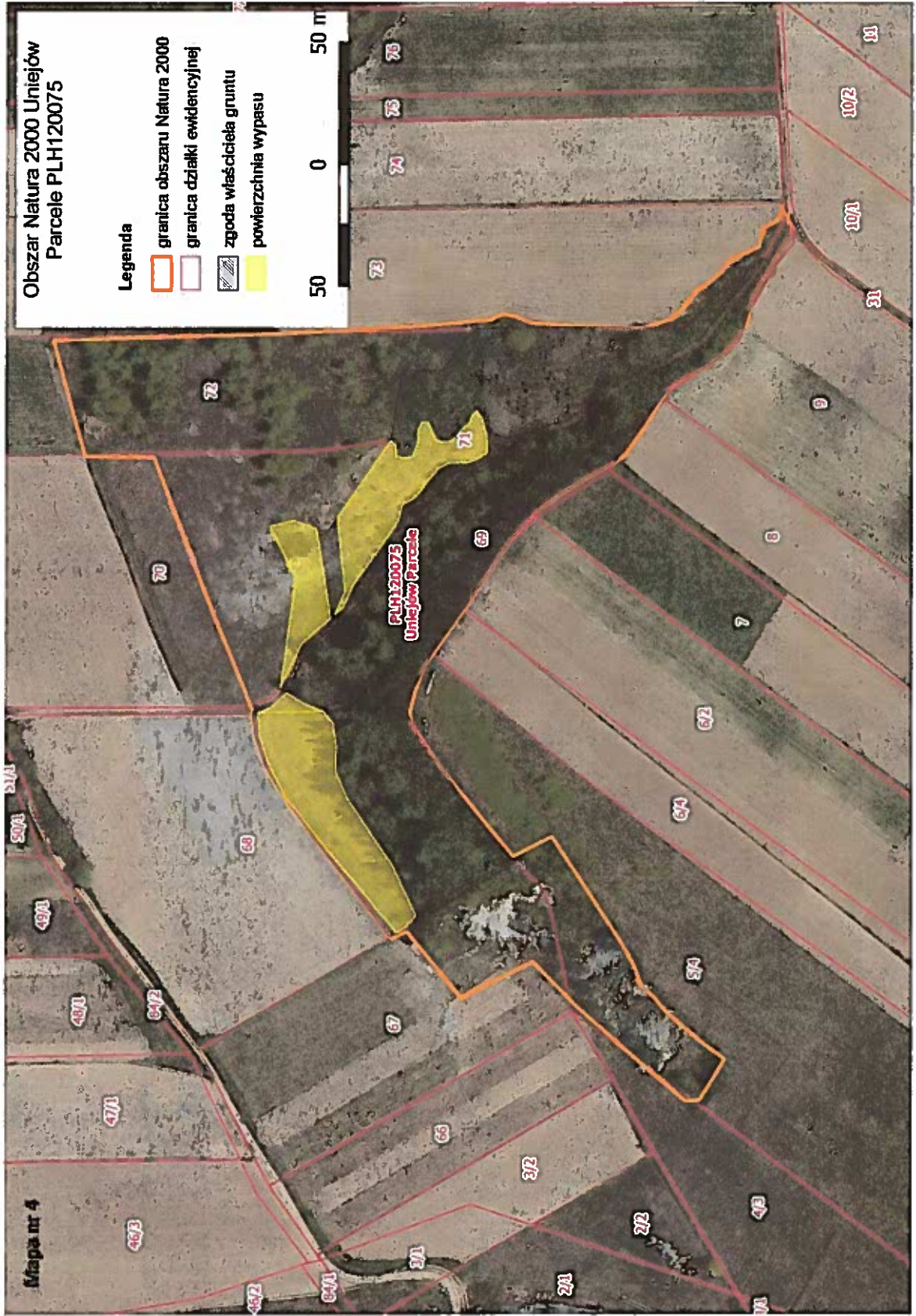
Plan wypasów przy użytkowaniu pastwiskowym lub kośno-pastwiskowym																	
Karta wypasu na rok: 2017 Ekspert przyrodniczy wypełnia tabelę z planem wypasu w odniesieniu do działek objętych Pakietem 4 lub 5.																	
Nazwa działki	Liczba zwierząt (szt.)	Powierzchnia		Maksymalna obsada	0,40 DJP/ha		Ilość dni pastwiskowych		133 dni		Maksymalna osiągnięta liczba punktów						
		Powierzchnia	0,87 ha		V	VI	VII	VIII	IX	X	XI						
ON2000 Pstroszyce	grupa zwierząt	Powierzchnia	0,87 ha	V	VI	VII	VIII	IX	X	XI	Maksymalna osiągnięta liczba punktów						
		Powierzchnia	0,87 ha	V	VI	VII	VIII	IX	X	XI	szt.	dni					
Owce	grupa zwierząt	Powierzchnia	0,87 ha	V	VI	VII	VIII	IX	X	XI	szt.	dni					
		Powierzchnia	0,87 ha	V	VI	VII	VIII	IX	X	XI	szt.	dni					
Liczba punktów:		0,10		7		10,5		10,5		10,5		7,7		46,28		46,20	
Liczba punktów:		0,10		7		10,5		10,5		10,5		7,7		46,28		46,20	



Plan wypasu dla części IV (obszar Natura 2000 Uniejów Parcele)

Plan wypasów przy użytkowaniu pastwiskowym lub kośno-pastwiskowym													
Karta wypasu na rok:		2016		Ekspert przyrodniczy wypełnia tabelę z planem wypasu w odniesieniu do działek objętych Pakietem 4 lub 5a									
Nazwa działki	Liczba zwierząt (szt.)	Powierzchnia	Maksymalna obsada		0,60 DJP/ha		Ilość dni pastwiskowych		133 dni		Maksymalna osiągnięta liczba punktów		
			IV	V	VI	VII	VIII	IX	X	XI			
ON2000 Uniejów Parcele		0,45 ha	szt.	dni	szt.	dni	szt.	dni	szt.	dni	szt.	dni	
grupa zwierząt		DJP											
Owce		0,10	5					5	14	5	26	5	25
Liczba punktów:									7		13		12,5

Plan wypasów przy użytkowaniu pastwiskowym lub kośno-pastwiskowym													
Karta wypasu na rok:		2017		Ekspert przyrodniczy wypełnia tabelę z planem wypasu w odniesieniu do działek objętych Pakietem 4 lub 5a									
Nazwa działki	Liczba zwierząt (szt.)	Powierzchnia	Maksymalna obsada		0,60 DJP/ha		Ilość dni pastwiskowych		133 dni		Maksymalna osiągnięta liczba punktów		
			IV	V	VI	VII	VIII	IX	X	XI			
ON2000 Uniejów Parcele		0,45 ha	szt.	dni	szt.	dni	szt.	dni	szt.	dni	szt.	dni	
grupa zwierząt		DJP											
Owce		0,10	5	11	5	16	5	16	5	16	5	12	
Liczba punktów:				5,5		8		8		8		6	



Plany wypasu dla części V – finansowane z Wojewódzkiego Funduszu Ochrony Środowiska i Gospodarki Wodnej w Krakowie

Karty wypasu na rok 2016

Nazwa działki Waty	Liczba zwierząt (szł.) 27	Powierzchnia 1,83 ha		Maksymalna obsada 0,40 DJP/ha		Ilość dni pastwiskowych 133 dni		Maksymalna i osiągnięta liczba punktów		56,70	
		miesiące	IV	V	VI	VII	VIII	IX	X		XI
grupa zwierząt		DJP	szł.	dni	szł.	dni	szł.	dni	szł.	dni	
owce		0,10				27	4	27	7	35	7
Liczba punktów:						10,8		18,9		18,9	

Nazwa działki Kalina Lisiniec	Liczba zwierząt (szł.) 27	Powierzchnia 2,90 ha		Maksymalna obsada 0,40 DJP/ha		Ilość dni pastwiskowych 133 dni		Maksymalna i osiągnięta liczba punktów		86,40	
		miesiące	IV	V	VI	VII	VIII	IX	X		XI
grupa zwierząt		DJP	szł.	dni	szł.	dni	szł.	dni	szł.	dni	
owce		0,10				27	4	27	11	27	10
Liczba punktów:						10,8		29,7		27	

Nazwa działki Sterczów Ścianka	Liczba zwierząt (szł.) 27	Powierzchnia 0,63 ha		Maksymalna obsada 0,60 DJP/ha		Ilość dni pastwiskowych 133 dni		Maksymalna i osiągnięta liczba punktów		32,40	
		miesiące	IV	V	VI	VII	VIII	IX	X		XI
grupa zwierząt		DJP	szł.	dni	szł.	dni	szł.	dni	szł.	dni	
owce		0,10				27	4	27	4	27	4
Liczba punktów:						10,8		10,8		10,8	

