

## Załącznik do SIWZ - Opis przedmiotu zamówienia –

### zasady prowadzenia wypasu, chowu i hodowli zwierząt gospodarskich (owiec i kóz)

#### 1. Zasady prowadzenia wypasu zwierząt gospodarskich (owiec i kóz)

1.1. Parametry środka transportu, w którym będą przewożone zwierzęta, (w przypadku konieczności dowozu zwierząt na powierzchnię wypasanego obszaru):

1. odpowiednio wytrzymała bezpoślizgowa podłoga,
2. na podłodze ściółka pochłaniająca odchody i każdorazowe sprzątanie odchodów po dowiezieniu zwierząt na miejsce,
3. przesterzeń i wysokość odpowiednia do wielkości przewożonego stada zapewniająca swobodę ruchu podczas transportu,
4. zapewniona wentylacja środka transportu,
5. zabezpieczenia uniemożliwiające ucieczkę zwierząt z pojazdu,
6. brak ostrych kantów i wystających elementów mogących ranić zwierzęta podczas transportu, wyładunku i załadunku zwierząt na pojazd,
7. odpowiedni kąt nachylenia pomostu załadowczego, zapewniający swobodne wejście i zejście zwierząt z pojazdu.

#### 1.2. Sposób prowadzenia wypasu

- 1) terminy prowadzenia wypasu (okresy wypasu/ilość dni wypasowych), powierzchnia wypasu i ilości owiec i kóz na poszczególnych powierzchniach wypasu są określone w planach wypasu zamieszczonych poniżej,
- 2) Wykonawca jest zobowiązany do powiadomienia (ustnie lub pisemnie na e-mail) Zamawiającego o zmianie ilości dni wypasu w poszczególnych miesiącach wynikającej z niesprzyjających warunków pogodowych,
- 3) w przypadku konieczności podzielenia powierzchni wypasowej na kilka izolowanych terytorialnie kwater wypasowych, Zamawiający zastrzega sobie prawo do wskazania Wykonawcy ilości dni wypasowych i obsady zwierząt w odniesieniu do każdej z kwater w obszarze wypasowym. Ustalenia takie zostaną przekazane Wykonawcy w formie ustnej lub pisemnej przed rozpoczęciem kolejnego miesiąca wypasowego, zgodnie z zapisami planów wypasu. Ustalenia nie mogą zmieniać sumarycznej ilości dni wypasu i obsady zwierząt określonych w planie wypasu.
- 4) miejsca prowadzenia wypasu są wskazane na mapach nr 1-10 zamieszczonych poniżej,
- 5) owce i kozy powinny przebywać na pastwisku przez min. 8 godzin w ciągu dnia; z uwagi na największą aktywność owiec w godzinach porannych, która zapewnia najefektywniejszy sposób zgrzyzania murawy, Wykonawca powinien rozpocząć wypas jak najwcześniej, bezpośrednio od godz. 8.00 (chyba, że warunki pogodowe na to nie pozwolą np. występowanie rosy na trawie); w celu zapewnienia jak najlepszego efektu wypasu, rano pierwszym pokarmem powinna być roślinność murawy kserotermicznej,
- 6) ze względu na dobrostan zwierząt Wykonawca powinien ograniczyć do minimum czas transportu zwierząt,

**GŁÓWNY SPECJALISTA**  
*mgr inż. Slobert Sawka*

Koordynator projektu  
Projektu LIFE12 NAT/PL/000053

*mgr inż. Izabela Banaszewska*

Specialista

*Magdalena Szymańska*

15.04.16

- 7) w celu ochrony stada zwierząt przed rozporządzeniem wypasu, Wykonawca musi ogrodzić powierzchnie przeznaczone pod wypas ogrodzeniem elektrycznym (tzw. pastuchem elektrycznym), którego montaż opisano w pkt.3. Zamawiający przekazuje Wykonawcy kompletny zestaw ogrodzenia elektrycznego (tzw. pastucha elektrycznego) wraz z akcesoriami niezbędnymi do prawidłowego działania zestawu (zestaw ogrodzenia elektrycznego: 2 linie drutu, słupki, izolatory, elektryzator, akumulator, ogniwa słoneczne) – zapis dotyczy części od I do V zamówienia.
- Wykonawca na własny koszt wykona montaż ogrodzenia elektrycznego (tzw. pastucha elektrycznego) po zewnętrznych granicach w powierzchni wypasu (uwaga! W obszarze Natura 2000 Komorów i Widnica nie należy wygradzać zadrzewień znajdujących się w obrębie powierzchni wypasu),
- 8) Zamawiający, przy pomocy urządzenia GPS wskaże Wykonawcy w terenie przebieg linii ogrodzenia elektrycznego (tzw. pastucha elektrycznego),
- 9) Wykonawca powinien przebywać ze stadem na powierzchni wypasu,
- 10) Wykonawca jest zobowiązany do usuwania z powierzchni wypasu:
- odpadów (śmiecici), które zagrażają zdrowiu i życiu zwierząt,
  - roślinności zielnej i zdrewniałej pod linią ogrodzenia elektrycznego (tzw. pastucha elektrycznego), na szerokości ok. 1 m tak, aby zapewnić prawidłowe działanie urządzenia (odpowiednie napięcie prądu);
  - roślinności zielnej i zdrewniałej porastającej między, pobocza dróg dojazdowych, szczyty i zbocza skarp, znajdującą się w granicach nieruchomości gruntowych objętych zgodą na przeprowadzenie wypasu owiec i kóz. Przedmiotowy zapis dotyczy także sytuacji gdy linia przebiegu ogrodzenia elektrycznego (tzw. pastucha elektrycznego) nie pokrywa się z przebiegiem granicy nieruchomości gruntowej.
- 11) wypas należy rozpoczynać od części powierzchni z zauważalną ekspansją odrośli korzeniowych drzew i krzewów oraz przerosłym trawom,
- 12) każdego roku w ostatnim miesiącu okresu wypasu z powierzchni pastwiska (murawy) należy usunąć niedojady tj. nie zgrzyzione pędy odrosłowe drzew i krzewów, rośliny inwazyjne i obcego pochodzenia (trzcinnik piaskowy, przymiotno białe, nawłóć, klon jesionolistny, robinnia) – zapis dotyczy części I-V zamówienia,
- 13) **Zapis dotyczy części VI zamówienia** - w okresie wypasu należy usunąć z powierzchni pastwiska (murawy) nie zgrzyzione pędy odrosłowe drzew i krzewów, rośliny inwazyjne takie jak trzcinnik piaskowy, przymiotno białe, nawłóć, klon jesionolistny, robinnia akacja. Pędy odrosłowe drzew i krzewów należy karczować a trzcinnik piaskowy, nawłóć i przymiotno białe należy skosić przed wydaniem nasion. Oba zabiegi należy wykonywać z dużą starannością. Z powierzchni murawy nie należy usuwać krzewów celowo pozostawionych w ramach poprzednich zabiegów. Szczególną uwagę należy zwrócić na ochronę wisienki stepowej. Osobniki tego gatunku należy oznaczyć kolorowymi taśmami przed przystąpieniem do prac i pracę wokół jej pędów należy wykonywać ze szczególną ostrożnością. Koszenie należy wykonywać 10 cm nad powierzchnią gruntu. Podczas koszenia należy unikać uszkodzenia drzew i krzewów celowo pozostawionych oraz ścinania i uszkodzenia storczyków i innych chronionych gatunków roślin. Biomasa pochodzącą z karczunku i koszenia należy usunąć poza powierzchnię murawy.

## 2. Zasady chowu zwierząt gospodarskich

Prowadzenie chowu zwierząt odbywać się będzie zgodnie z Dyrektywą Rady 98/58/WE z dnia 20 lipca 1998 r. dotycząca ochrony zwierząt hodowlanych (L 221/23).

### 2.1. Chów i hodowla owiec

Wypasający zapewni odpowiednie warunki chowu zwierząt, przez które rozumie się:

– **parametry budynku inwentarskiego:** w nocy owce powinny przebywać w budynku inwentarskim. Budynek inwentarski powinien zapewnić owcom odpowiednie warunki bytowania tzn. na jedną owcę należy przeznaczyć powierzchnię minimum 2 m<sup>2</sup>; należy zabezpieczyć wymianę powietrza w budynku inwentarskim poprzez dostosowanie obsady do kubatury budynku; wentylacja pomieszczeń inwentarskich nie powinna ich zbyt mocno ochładzać i powodować nadmierne gościeńczenie powietrza; według obowiązujących norm dla jednej owcy należy zapewnić kubaturę około 4,5 m<sup>3</sup>; wilgotność względna powietrza nie powinna przekraczać 80%, optymalna temperatura powietrza w okresie zimy powinna wynosić około 5°C, a w czasie wykotów 10°C; pomieszczenie powinno być także właściwie oświetlone; optymalnym sposobem utrzymania czystości w miejscu przebywania owiec jest ścielenie pomieszczenia słomą na tzw. głęboką ściółkę, która zapewni komfort termiczny; obornik powinien być wywożony nie rzadziej niż raz w roku;

**wymaganie pokarmowe:** owcom należy zapewnić odpowiednią ilość wody przez cały rok: zwierzęta należy poić 2 razy na dobę, najlepiej przed karmieniem rannym i po karmieniu wieczornym, zapotrzebowanie owcy na wodę wynosi latem 5 litrów, a w zimie 2 litry na dobę; dopuszcza się dokarmianie zwierząt innymi zielonkami w przypadku braku wystarczającej ilości pokarmu na powierzchni wypasu, zagrażającej zdrowiu owiec, na podstawie oceny wystawionej przez weterynarza;

w okresie wypasu owce wyprowadzane na pastwisko należy dokarmiać systemem ekstensywnym, polegającym na zgrzyzaniu przez owce zielonki pastwiskowej rosnącej na murawie, bez dostarczania dodatkowych pokosów traw; w owczarni należy dać im słomę; w tym okresie owcom należy dostarczać także dodatki mineralno-witaminowe, lizawki solne, selen z witaminą E (najlepiej podskórnie); młode zwierzęta (przychówek z danego roku) należy dokarmiać sianem lub skoszoną zielonką;

poza okresem wypasu podstawowym pokarmem owiec powinny być pasze objętościowe suche i soczyste, a zwłaszcza siano; w celu pokrycia zapotrzebowania na składniki mineralne owce powinny mieć stały dostęp do lizawek przeznaczonych dla owiec; w okresie zimowym dorosłe owce karmi się dwa razy na dobę: rano zadaje się dawki pasz treściwych i soczystych (po połowie) oraz dawkę siana, a wieczorem resztę siana i słomę na zakładkę; zimną, dobrymi paszami dla owiec są buraki, ziemniaki, brukiew, rzepa, a także różnego rodzaju kiszonki; przez cały rok należy stosować preparaty mineralno-witaminowe;

– **opieka nad zwierzętami:** dwukrotnie w ciągu roku tj. przed i po sezonie pastwiskowym należy wykonywać korekcję racic; w zależności od potrzeb zwierząt należy prowadzać doraźne zabiegi zootechniczne i weterynaryjne; w celu ograniczenia możliwości zakażenia pasożytami należy systematycznie odrobaczać zwierzęta: macioriki – wiosną przed wyjściem na pastwisko i jesienią po zakończeniu sezonu pastwiskowego, jagnięta – po upływie 5–6 tygodni po wyjściu na pastwisko; nie należy wypaszać zwierząt na terenach, gdzie były wypasane zwierzęta chore; nowoprowadzone do stada zwierzęta, jeżeli istnieje podejrzenie, że są zarażone, należy podać kwarantannę trwającą 2 – 3 tygodnie (powinny przebywać w izolowanym pomieszczeniu) zanim włączy się je w skład stada; w pomieszczeniach owczarni należy przeprowadzać regularne dezynfekcje; owce należy strzyć minimum raz w roku;

owcom należy zapewnić opiekę okoloporodową (m.in. dezynfekcja pępowiny, osuszenie i grzanie jagnięt, niezwłoczne po narodzeniu nakarmienie siarą); maciorcom należy podawać selen z witaminami (przed stanówką i około czwartego miesiąca ciąży), a jagniętom 3–7 dni po urodzeniu; owce powinny być objęte szczepieniami ochronnymi.

## 2.2. Chów i hodowla kóz- dotyczy Części I i II zamówienia

Wypasający zapewni odpowiednie warunki chowu zwierząt, przez które rozumie się:

- **parametry budynku inwentarskiego:** kozy powinny w nocy przebywać w budynku inwentarskim osobno z owcami. Budynek inwentarski powinien zapewnić kozom odpowiednie warunki bytowania tzn. na jedną kozę należy przeznaczyć powierzchnię minimum 2 m<sup>2</sup>; pomieszczenia do chowu muszą być przestronne, suche, ciepłe oraz dobrze wentylowane i oświetlone; pomieszczenie nie może być całkowicie zaciemnione; temperatura wewnątrz budynku powinna wynosić 10-18°C, w zimie + 8°C (kozy wytrzymują ujemne temperatury pod warunkiem, że pomieszczenia są suche i bez przeciągów oraz znoszą też wysokie temperatury, tylko przy dobrej wentylacji); bezwzględnie należy utrzymywać temperaturę powyżej zera w okresie porodów; wilgotność powietrza nie powinna przekraczać 80%; obornik powinien być wywożony nie rzadziej niż raz w roku;
- **wymagania pokarmowe:** jak dla owiec (pkt 2.1. tiret drugie);
- **opieka nad zwierzętami:** należy wykonywać zabieg przycinania racic u kóz dwa razy do roku - przed rozpoczęciem i po zakończeniu sezonu pastwiskowego, u kozłów- cztery razy w roku, u kozłąt pierwsza korekcja stanu racic następuje po ukończeniu pierwszego miesiąca; zwierzęta powinny być objęte szczepieniami ochronnymi; kozom należy zapewnić opiekę okoloporodową; niezwłocznie po urodzeniu kozłęcia powinny otrzymać siarę od własnej zdrowej matki; w pierwszym dniu życia, kozłę musi otrzymać 150 ml siary/kg masy ciała w trzech odpojach; należy pamiętać, że w stadach, w których zwalczane jest wirusowe zapalenie stawów i mózgu kóz należy podawać siarę krowią; od pierwszego tygodnia życia wszystkie kozłęcia powinny mieć dostęp do siana.

## 3. Zasady montażu ogrodzenia elektrycznego – dotyczy Części I-V zamówienia

Prace będą polegały na montażu (zestawu ogrodzenia elektrycznego we wszystkich kwaterach wypasowych) zaznaczonych na mapach montażu ogrodzenia (załącznik nr 1 do niniejszego OPZ). Zamawiający, przy pomocy urzędnika GPS wskaże Wykonawcy w terenie przebieg linii ogrodzenia elektrycznego. Montaż ogrodzenia elektrycznego musi być wykonany z należytą starannością, z zachowaniem następujących wymogów:

- słupki ogrodzeniowe fi 6 cm powinny być wbijane w grunt na min. głębokość 40 cm; w przypadku problemów z wbiciem słupków w grunt, powinny być one wkopane na tą głębokość, jednak z zachowaniem wzmozżonej ostrożności i dbałości o jak najmniejszą ingerencję w powierzchnię murawy kserotermicznej; po wkopaniu słupka grunt wokół niego powinien być ubity (słupek powinien być nieruchomy); w przypadku stwierdzenia chronionych gatunków roślin w miejscu wkopywania słupka należy przesunąć się w linii ogrodzenia, tak aby nie zniszczyć chronionych roślin;
- prace powinny być wykonywane ręcznie, ze względu na montaż ogrodzeń na terenie siedlisk podlegających ochronie;
- zabrania się wjeżdżania na teren murawy kserotermicznej jakimkolwiek sprzętem kołowym;
- narzędzia dopuszczone do użytku: młot ręczny, łopata sztychówka (jak najwęższa), łom metalowy, kopaczka dwuramienna ręczna, świder glebowy ręczny, świder glebowy elektryczny lub spalinowy (przenoszony ręcznie) – tzw. wiertnica; średnica wiertła jak najmniejsza – dopasowana do średnicy słupków ogrodzeniowych; piła ręczna do drewna, pilarka elektryczna lub spalinowa do drewna, wkrętarka, wiertarka;

- słupki ogrodzeniowe powinny być montowane w gruncie co 8 - 10 mb;
- na każdym słupku należy zawiesić po wewnętrznej stronie ogrodzenia dwie linie drutu ogrodzeniowego (fi 1,2 mm);
- dolna linia drutu ogrodzenia elektrycznego powinna być zamocowana na wysokości 30 cm – 35 cm od powierzchni gruntu;
- górna linia drutu ogrodzenia elektrycznego powinna być zamocowana na wysokości 65 cm – 70 cm od powierzchni gruntu;
- izolatory plastikowe powinny być przykręcane za pomocą dwóch wkrętów do drewna o długości min. 3 cm (będą dostarczone z zestawami);
- na każdym słupku powinny być zamontowane 2 izolatory plastikowe (na górną i dolną linię drutu);
- izolatory narozne powinny być montowane na ok. 5 cm odciągach ze skrętki utworzonej z podwójnego drutu ogrodzeniowego;
- na jednym ze słupków ogrodzenia powinien być zamontowany odgromnik (dostarczony z zestawem);
- wszystkie elementy ogrodzenia elektrycznego powinny być stabilne; drut ogrodzeniowy powinien być napięty (nie powinien się zwisać);
- montaż części elektrycznych musi być wykonany za pomocą oryginalnych, przeznaczonych do tego złączek, zalecanych przez producenta ogrodzenia;
- podłączenie przewodami części mobilnych ogrodzenia elektrycznego tj. tych, które powinny być odpinane na koniec każdego dnia wypasowego (elektryzator, moduł solarny, kontroler ładowania modułu słonecznego, akumulator) powinno być wykonane za pomocą złączek umożliwiających szybki demontaż i montaż przedmiotowych części;
- bramy z gumą lub sprężyną powinny być zamontowane w miejscach wskazanych przez Zamawiającego;
- tabliczki ostrzegawcze o treści: „Uwaga – ogrodzenie elektryczne” (lub o treści zbliżonej) należy zamontować na ogrodzeniu elektrycznym w sposób trwały, napisem na zewnątrz ogrodzenia. Tabliczki powinny być rozmieszczone na ogrodzeniu co 100 mb (będą dostarczone z zestawami);
- Zamawiający przekazuje Wykonawcy kontakty do przedsiębiorstwa, które jest dostawcą urządzeń (pastuchów elektrycznych) w celu uzyskania wsparcia technicznego przy montażu przedmiotowych urządzeń;
- po zakończonym montażu Zamawiający dokona protokolarnego odbioru wykonanych prac w obecności Wykonawcy;
- Zamawiający przekazuje protokolarnie wszystkie niezbędne części do zamontowania ogrodzenia elektrycznego Wykonawcy przed podjęciem prac montażowych;

#### **4. Zasady przekazania zwierząt gospodarskich**

- Zamawiający przekazuje Wypasającemu na czas trwania projektu całe stado owiec olkuskich i kóz, w ilości wynikającej z planów wypasu mniejszego OPZ, z zastrzeżeniem, że dla części VI z WFOŚiGW Wypasający musi posiadać stado 17 owiec olkuskich, a Zamawiający przekazuje Wypasającemu 10 szt. owiec olkuskich na czas trwania umowy,
- dostarczone przez Zamawiającego zwierzęta gospodarskie będą oznakowane zgodnie z ustawą o systemie identyfikacji i rejestracji zwierząt z dnia 2 kwietnia 2004 roku (DZ. U. z 2004 r. Nr.91, poz. 872) numerami identyfikacyjnymi.

## Plan wypasu dla części I (obszar Natura 2000 Komorów)

Karta wypasu na rok:

2016

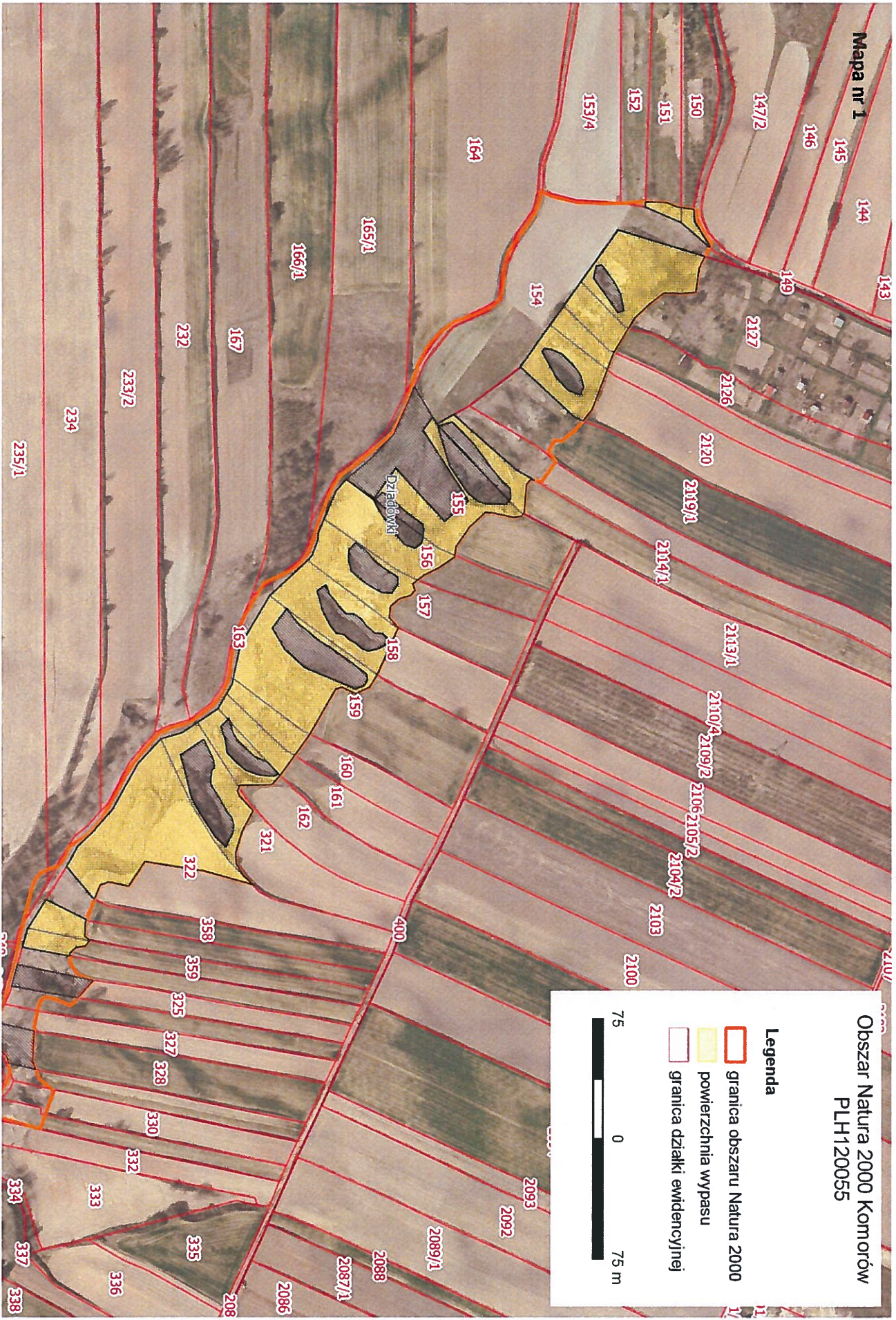
Nazwa działki	Liczba zwierząt (szt.)	Powierzchnia		Maksymalna obsada		0,40 DJP/ha		Ilość dni pastwiskowych		133 dni		Maksymalna i osiągnięta liczba punktów		129,81		129,60	
		miesiące	DJP	IV	V	VI	VII	VIII	IX	X	XI						
<b>ON2000 Komorów</b> grupa zwierząt				szt.	dni	szt.	dni	szt.	dni	szt.	dni	szt.	dni	szt.	dni	szt.	dni
		Owce	15	0,10			15	20	15	20	15	20	15	12			0
Kozy	2	0,15				2	20	2	20	2	20	2	12			0	0

Karta wypasu na rok:

2017

Nazwa działki	Liczba zwierząt (szt.)	Powierzchnia		Maksymalna obsada		0,40 DJP/ha		Ilość dni pastwiskowych		133 dni		Maksymalna i osiągnięta liczba punktów		129,81		129,60	
		miesiące	DJP	IV	V	VI	VII	VIII	IX	X	XI						
<b>ON2000 Komorów</b> grupa zwierząt				szt.	dni	szt.	dni	szt.	dni	szt.	dni	szt.	dni	szt.	dni	szt.	dni
		Owce	15	0,10			15	10	15	17	15	18	15	10			0
Kozy	2	0,15				2	10	2	17	2	18	2	10			0	0

Mapa nr 1



Obszar Natura 2000 Komorów  
PLH120055

Legenda

- granicza obszaru Natura 2000
- powierzchnia wypasu
- granicza działki ewidencyjnej









Obszar Natura 2000 Poradów  
PLH120072

Legenda

— granica obszaru Natura 2000  
powierzchnia wypasu

□ granica działki ewidencyjnej

50 0 50 m

Plan wypasu dla części III (obszar Natura 2000 Pstroszyce)

Karta wypasu na rok:

2016

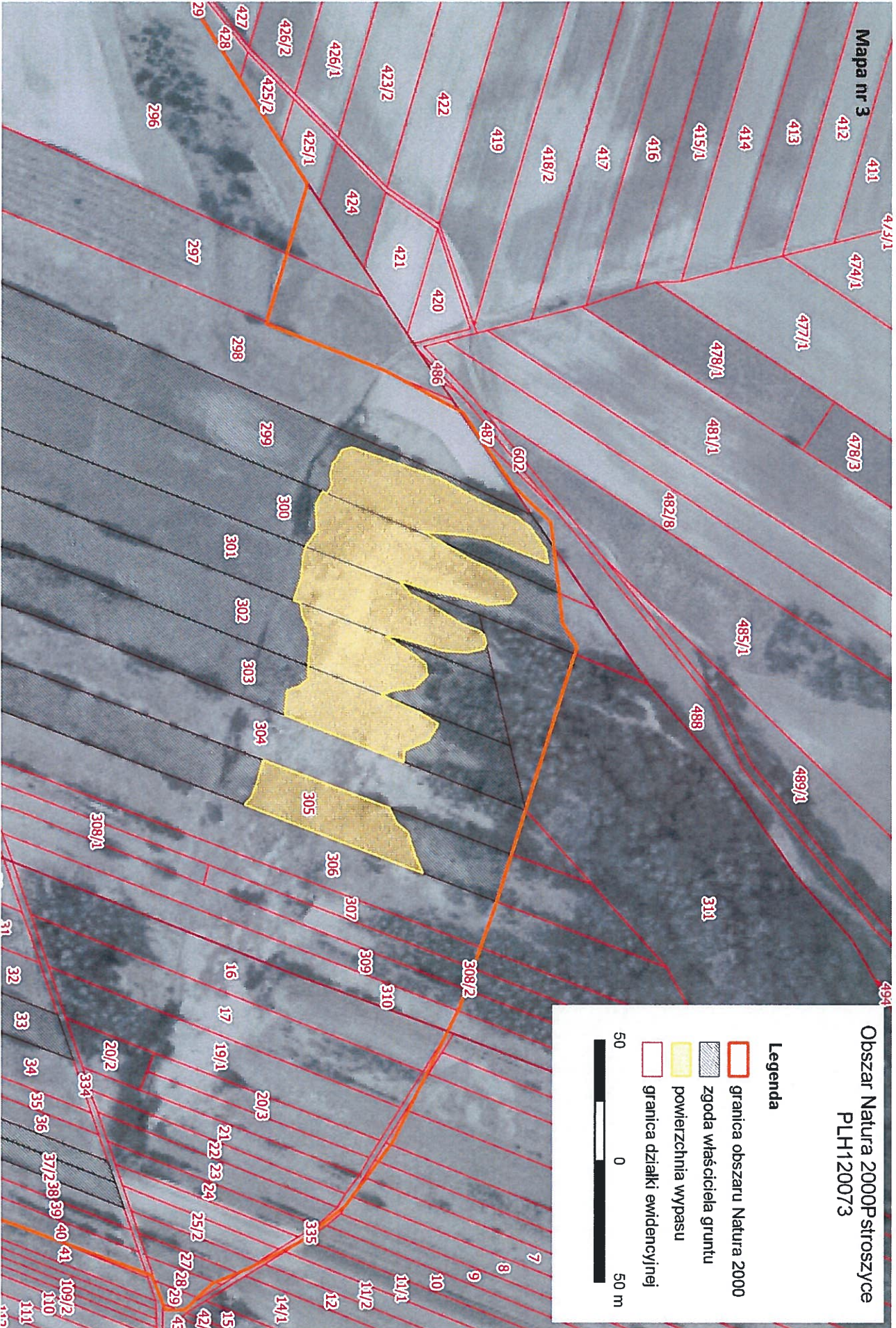
Nazwa działki <b>ON2000 Pstroszyce</b>	Liczba zwierząt (szt.)	Powierzchnia		Maksymalna obsada		0,40 DJP/ha		Ilość dni pastwiskowych		56 dni		Maksymalna i osiągnięta liczba punktów		46,28		46,20		
		miesiące	IV	V	VI	VII	VIII	IX	X	XI								
grupa zwierząt		DJP	szt.	dni	szt.	dni	szt.	dni	szt.	dni	szt.	dni	szt.	dni	szt.	dni	szt.	dni
Owce	7	0,10				7	18	7	18	7	18	7	12	0	0	0	0	

Karta wypasu na rok:

2017





Nazwa działki <b>ON2000 Pstroszyce</b>	Liczba zwierząt (szt.)	Powierzchnia		Maksymalna obsada		0,40 DJP/ha		Ilość dni pastwiskowych		66 dni		Maksymalna i osiągnięta liczba punktów		46,28		46,20		
		miesiące	IV	V	VI	VII	VIII	IX	X	XI								
grupa zwierząt		DJP	szt.	dni	szt.	dni	szt.	dni	szt.	dni	szt.	dni	szt.	dni	szt.	dni	szt.	dni
Owce	7	0,10			7	10	7	15	7	15	7	15	7	11	0	0	0	

Mapa nr 3



Obszar Natura 2000P stroszyce  
PLH120073

Legenda

-  granica obszaru Natura 2000
-  zgoda właściciela gruntu
-  powierzchnia wypasu
-  granica działki ewidencyjnej



## Plan wypasu dla części IV (obszar Natura 2000 Uniejów Parcele)

Nazwa działki		Powierzchnia		Maksymalna obsada		0,60 DJP/ha		Ilość dni pastwiskowych		133 dni		Maksymalna i osiągnięta liczba punktów		35,91		35,00					
				IV	V	VI	VII	VIII	IX	X	XI										
ON2000 Uniejów Parcele		Liczba zwierząt (szt.)		miesiące		DJP		V		VII		IX		X		XI					
				szt.		dni		szt.		dni		szt.		dni		szt.		dni			
grupa zwierząt		5		0,10						5		20		5		11		0		0	
Owce						5		11		5		16		5		12		0		0	

Karta wypasu na rok:

**2017**

Nazwa działki		Powierzchnia		Maksymalna obsada		0,60 DJP/ha		Ilość dni pastwiskowych		133 dni		Maksymalna i osiągnięta liczba punktów		35,91		35,00					
				IV	V	VI	VII	VIII	IX	X	XI										
ON2000 Uniejów Parcele		Liczba zwierząt (szt.)		miesiące		DJP		V		VII		IX		X		XI					
				szt.		dni		szt.		dni		szt.		dni		szt.		dni			
grupa zwierząt		5		0,10						5		16		5		12		0		0	
Owce						5		11		5		16		5		12		0		0	

Mapa nr 4



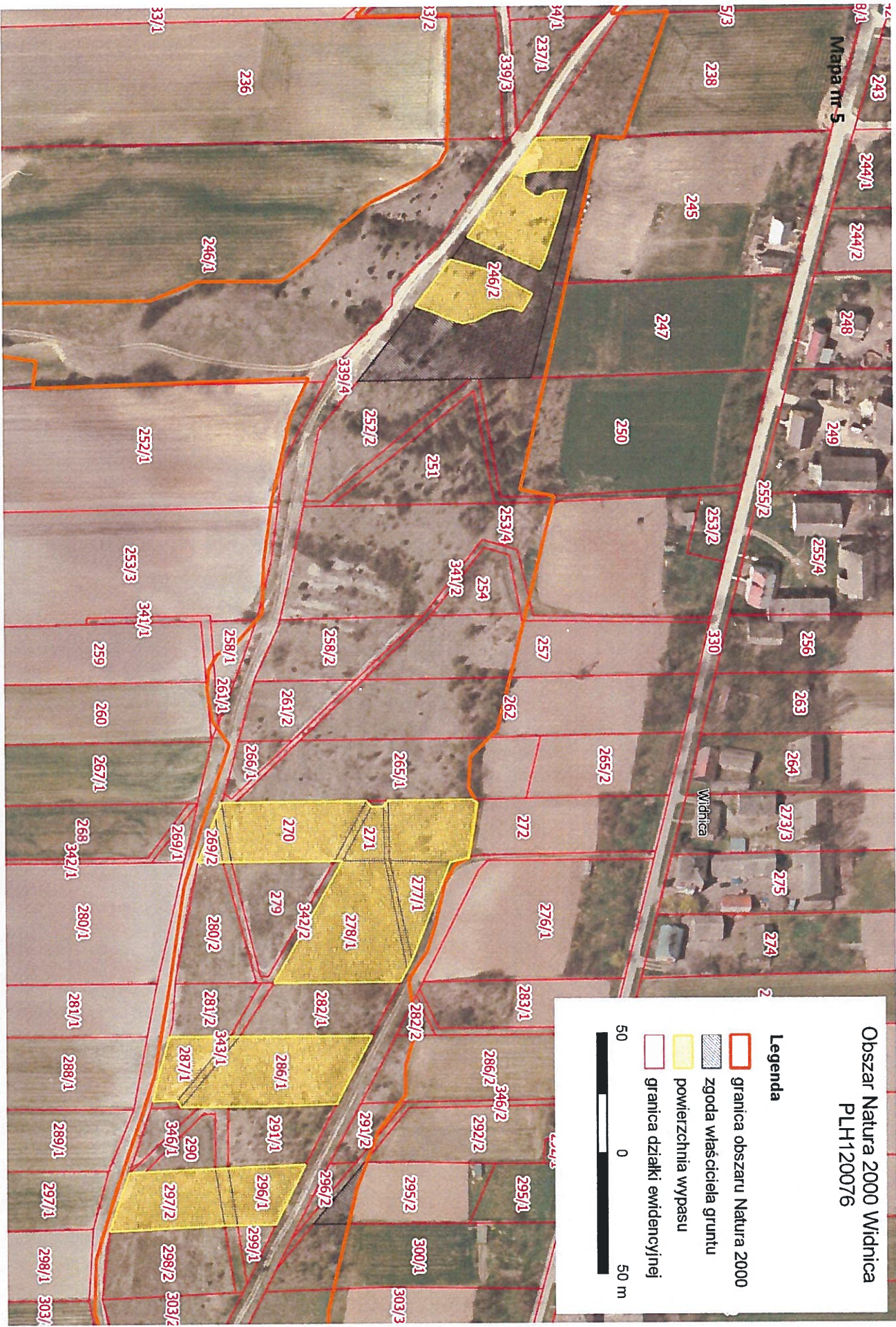
Obszar Natura 2000 Uniejów  
Parcela PLH120075

Legenda

- granica obszaru Natura 2000
- granica działki ewidencyjnej
- zgoda właściciela gruntu
- powierzchnia wypasu





50 0 50 m





Obszar Natura 2000 Widnica  
PLH120076

Legenda

-  granica obszaru Natura 2000
-  zgoda właściciela gruntu
-  powierzchnia wypasu
-  granica działki ewidencyjnej



## Plany wypasów dla części VI z WFOŚiGW

Karta wypasu na rok:

**2016**

Nazwa działki	Liczba zwierząt (szt.)	Powierzchnia		Maksymalna obsada		Ilość dni pastwiskowych		Maksymalna I osiągnięta liczba punktów											
		1,83 ha	0,40 DJP/ha	133 dni		97,36		94,50											
<b>Waly</b>	Liczba zwierząt (szt.)	miesiące		IV		V		VI		VII		VIII		IX		X		XI	
		DJP	0,10	szt.	dni	szt.	dni	szt.	dni	szt.	dni	szt.	dni	szt.	dni	szt.	dni	szt.	dni
owce	27					27	7	27	7	27	7	27	7	30	7				
Liczba punktów:						18,9		18,9		18,9		18,9		18,9					

Nazwa działki	Liczba zwierząt (szt.)	Powierzchnia		Maksymalna obsada		Ilość dni pastwiskowych		Maksymalna I osiągnięta liczba punktów											
		2,90 ha	0,40 DJP/ha	133 dni		154,28		145,80											
<b>Kalina Lisiniec</b>	Liczba zwierząt (szt.)	miesiące		IV		V		VI		VII		VIII		IX		X		XI	
		DJP	0,10	szt.	dni	szt.	dni	szt.	dni	szt.	dni	szt.	dni	szt.	dni	szt.	dni	szt.	dni
owce	27					27	11	27	11	27	11	27	11	27	10				
Liczba punktów:						29,7		29,7		29,7		29,7		29,7		27			

Nazwa działki	Liczba zwierząt (szt.)	Powierzchnia		Maksymalna obsada		Ilość dni pastwiskowych		Maksymalna I osiągnięta liczba punktów											
		0,63 ha	0,60 DJP/ha	133 dni		50,27		48,60											
<b>Sterczów Ścianka</b>	Liczba zwierząt (szt.)	miesiące		IV		V		VI		VII		VIII		IX		X		XI	
		DJP	0,10	szt.	dni	szt.	dni	szt.	dni	szt.	dni	szt.	dni	szt.	dni	szt.	dni	szt.	dni
owce	27					27	3	27	3	27	4	27	4	27	4				
Liczba punktów:						8,1		8,1		10,8		10,8		10,8					



Plan Wypasu dla  
części VI  
Karta wypasu na  
rok:

2016

Nazwa działki	Liczba zwierząt (szt.)	Powierzchnia		Maksymalna obsada		Ilość dni pastwiskowych		Maksymalna ilość dni osiągnięta liczba punktów			
		0,42 ha	0,50 DJP/ha	IV	V	VI	VII	VIII	IX	X	XI
<b>Opalonki</b>	Liczba zwierząt (szt.)	miesiące	IV	V	VI	VII	VIII	IX	X	XI	
		DJP	szt. dni	szt. dni	szt. dni	szt. dni	szt. dni	szt. dni	szt. dni	szt. dni	
owce	27	0,10			27	2	27	2	27	2	
Liczba punktów:				5,4		5,4		5,4		5,4	
Nazwa działki	Liczba zwierząt (szt.)	Powierzchnia		Maksymalna obsada		Ilość dni pastwiskowych		Maksymalna ilość dni osiągnięta liczba punktów			
		0,79 ha	0,35 DJP/ha	133 dni	36,77	35,10					
<b>Dąbnie</b>	Liczba zwierząt (szt.)	miesiące	IV	V	VI	VII	VIII	IX	X	XI	
		DJP	szt. dni	szt. dni	szt. dni	szt. dni	szt. dni	szt. dni	szt. dni	szt. dni	
owce	27	0,10			27	3	27	2	27	3	
Liczba punktów:				8,1		8,1		5,4		8,1	

Plan wypasu dla  
części VI na rok:

2016

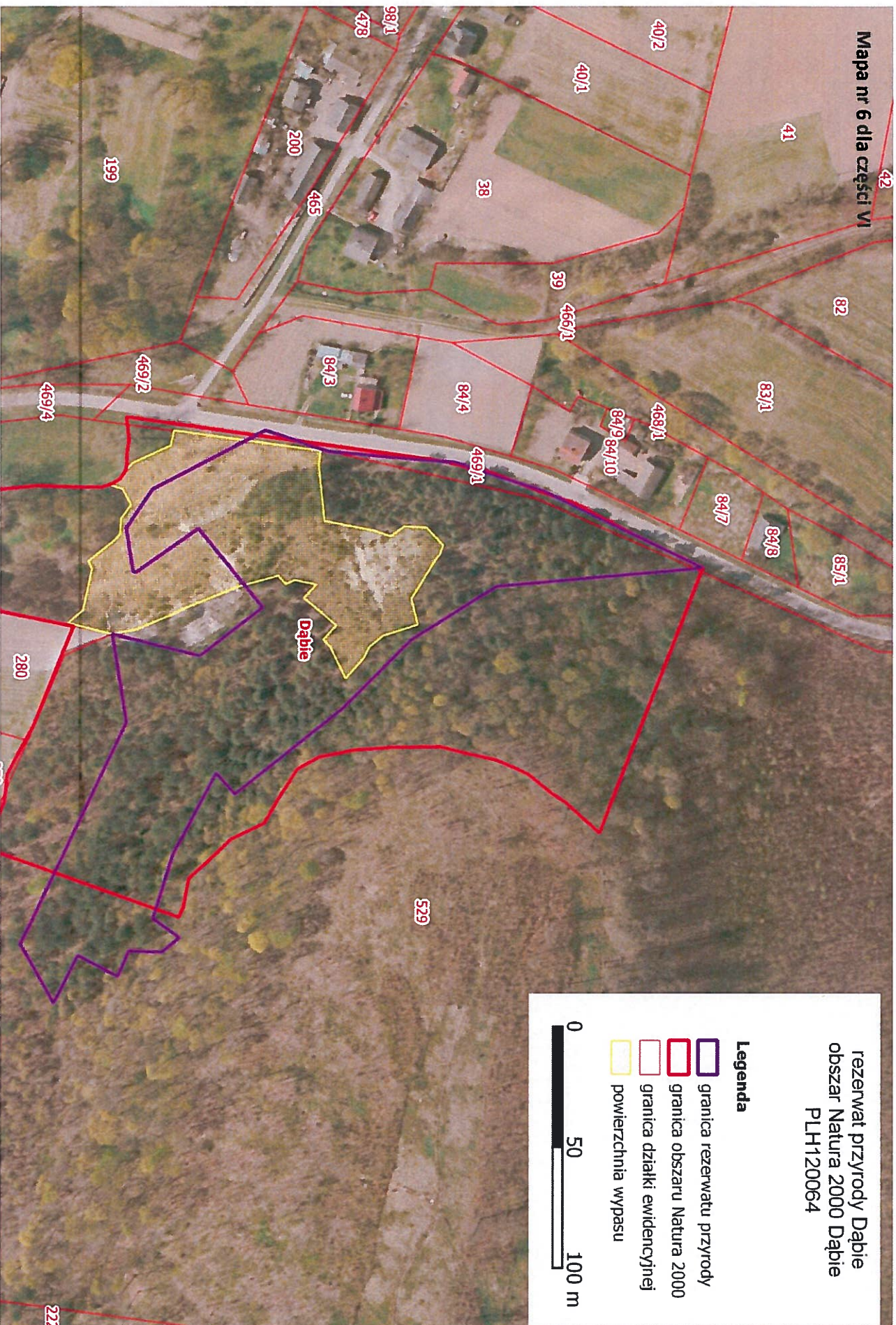
Grupa zwierząt	Liczba zwierząt		Miesiące										
			IV	V	VI	VII	VIII	IX	X	XI			
owce	27	Oznaczenie działki											
		Maksymalna liczba dni wypasowych			7 dni	7 dni	7 dni	7 dni	7 dni	7 dni	7 dni		
owce	27	Oznaczenie działki											
		Maksymalna liczba dni wypasowych			11 dni	11 dni	11 dni	11 dni	11 dni	10 dni			
owce	27	Oznaczenie działki											
		Maksymalna liczba dni wypasowych			Sterczów Ścianka 3 dni	Sterczów Ścianka 3 dni	Sterczów Ścianka 4 dni	Sterczów Ścianka 4 dni	Sterczów Ścianka 4 dni				
owce	27	Oznaczenie działki											
		Maksymalna liczba dni wypasowych			Opalonki 2 dni	Opalonki 2 dni	Opalonki 2 dni	Opalonki 2 dni	Opalonki 2 dni				
owce	27	Oznaczenie działki											
		Maksymalna liczba dni wypasowych			Dąbrie 3 dni	Dąbrie 3 dni	Dąbrie 2 dni	Dąbrie 2 dni	Dąbrie 2 dni	Dąbrie 3 dni			

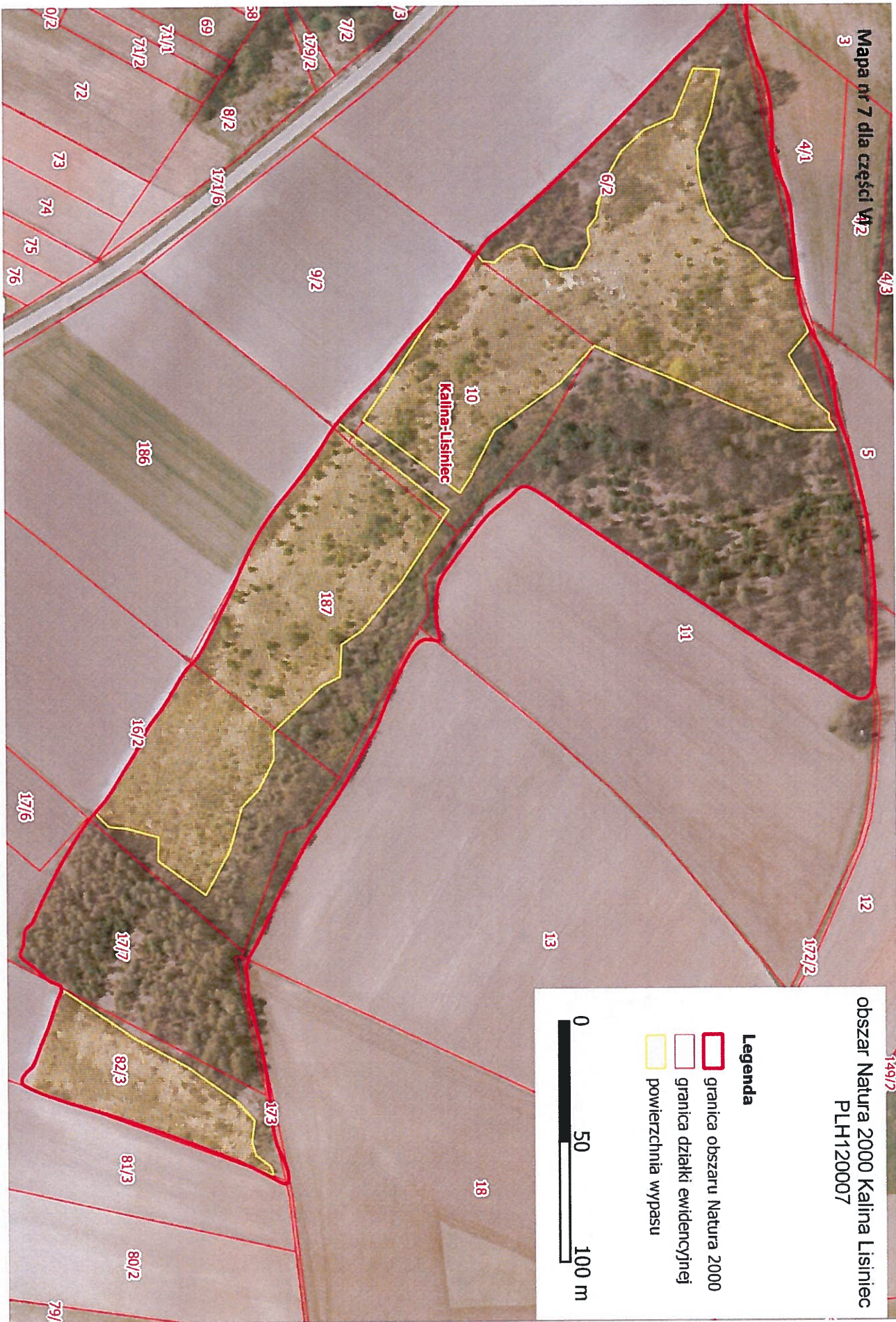
Mapa nr 6 dla części VI

rezerwat przyrody Dąbie  
obszar Natura 2000 Dąbie  
PLH120064

Legenda

- granicza rezerwatu przyrody
- granicza obszaru Natura 2000
- granicza działki ewidencyyjnej
- powierzchnia wypasu





Mapa nr 8 dla części VI

513

32

33

34/1

34/2

34/3

35

26

25

64/4

65/1

66/2

66/3

67/1

68/2

68/3

69/1

70/2





70/3

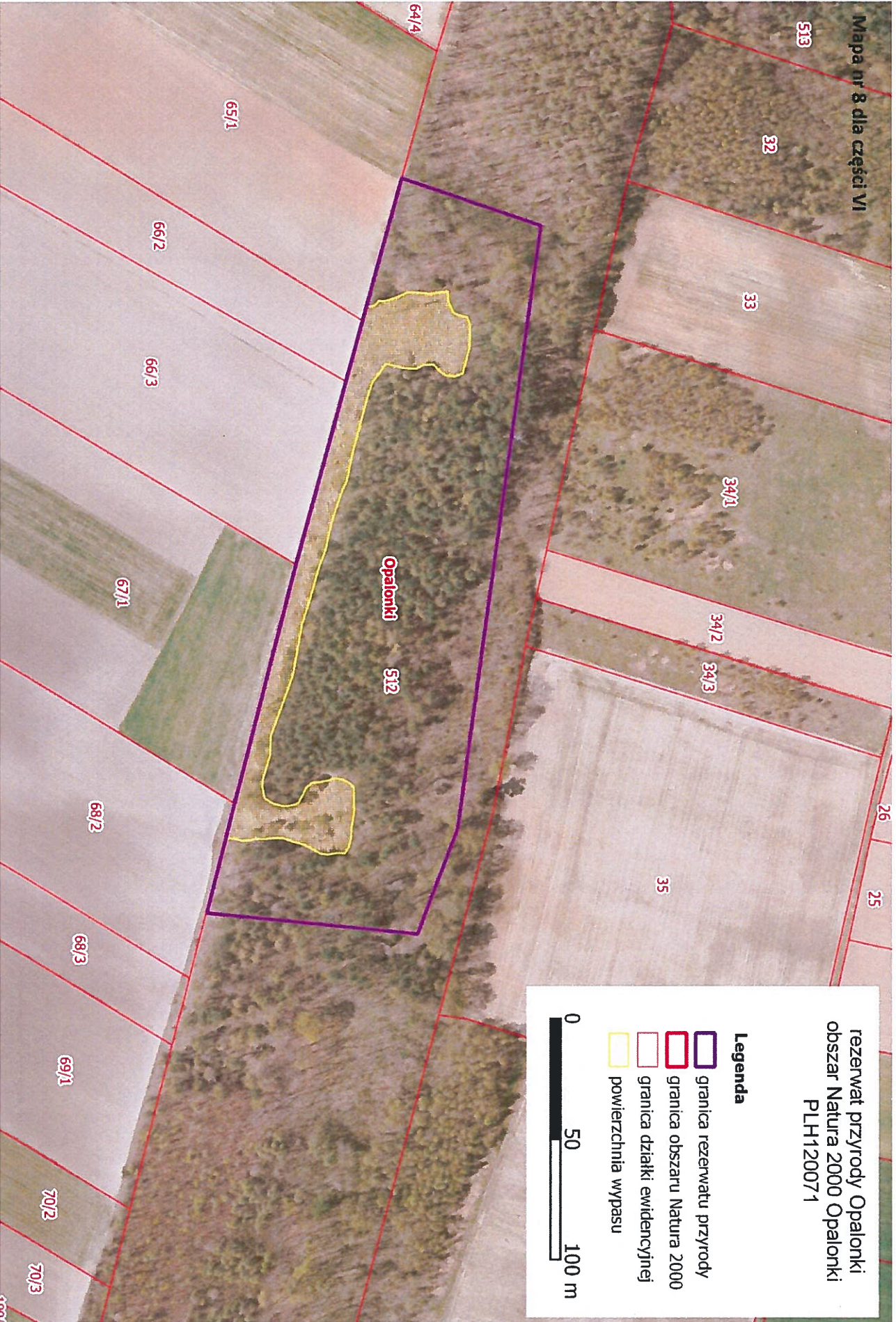
Opalonia

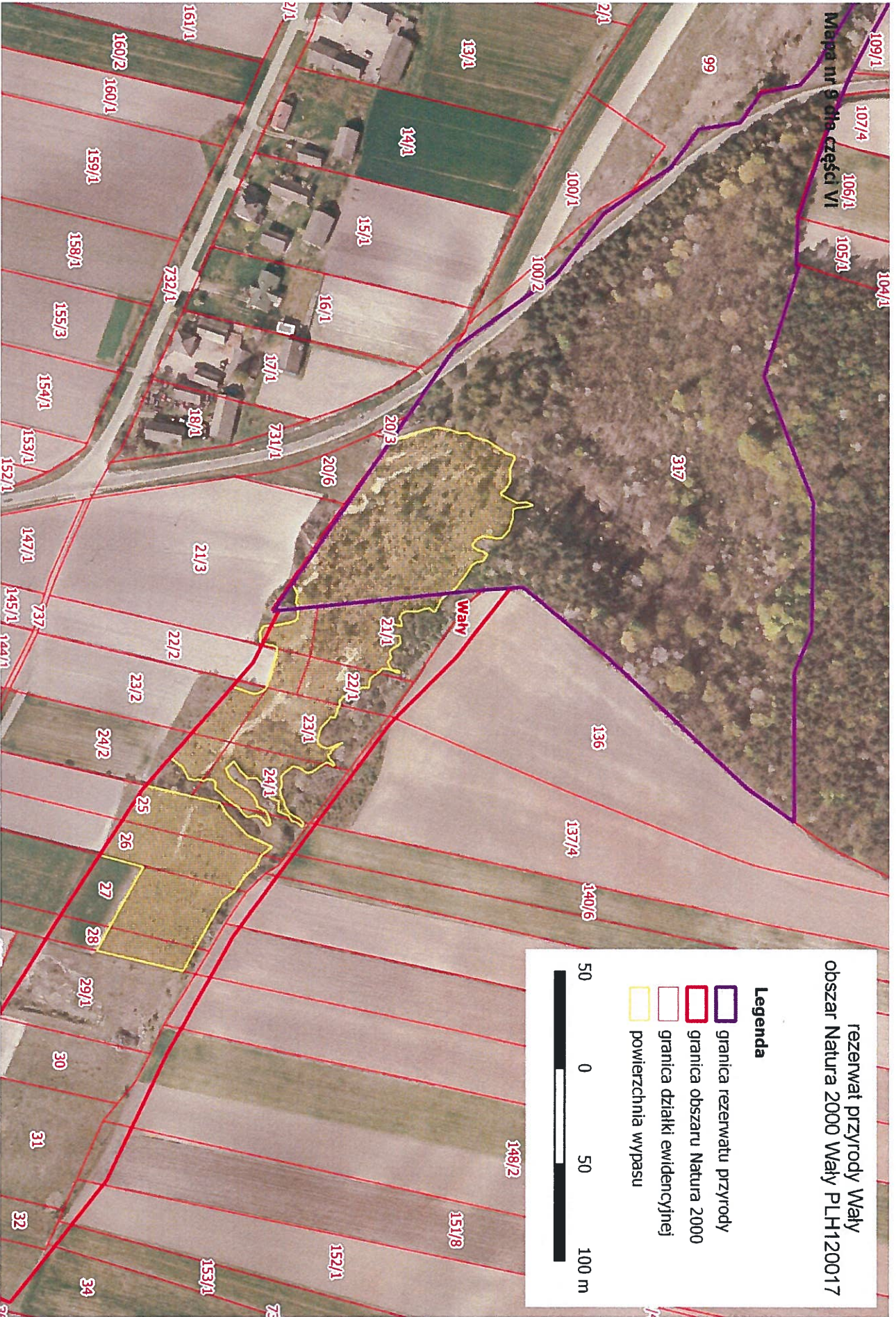
512

rezerwat przyrody Opalonia  
obszar Natura 2000 Opalonia  
PLH120071

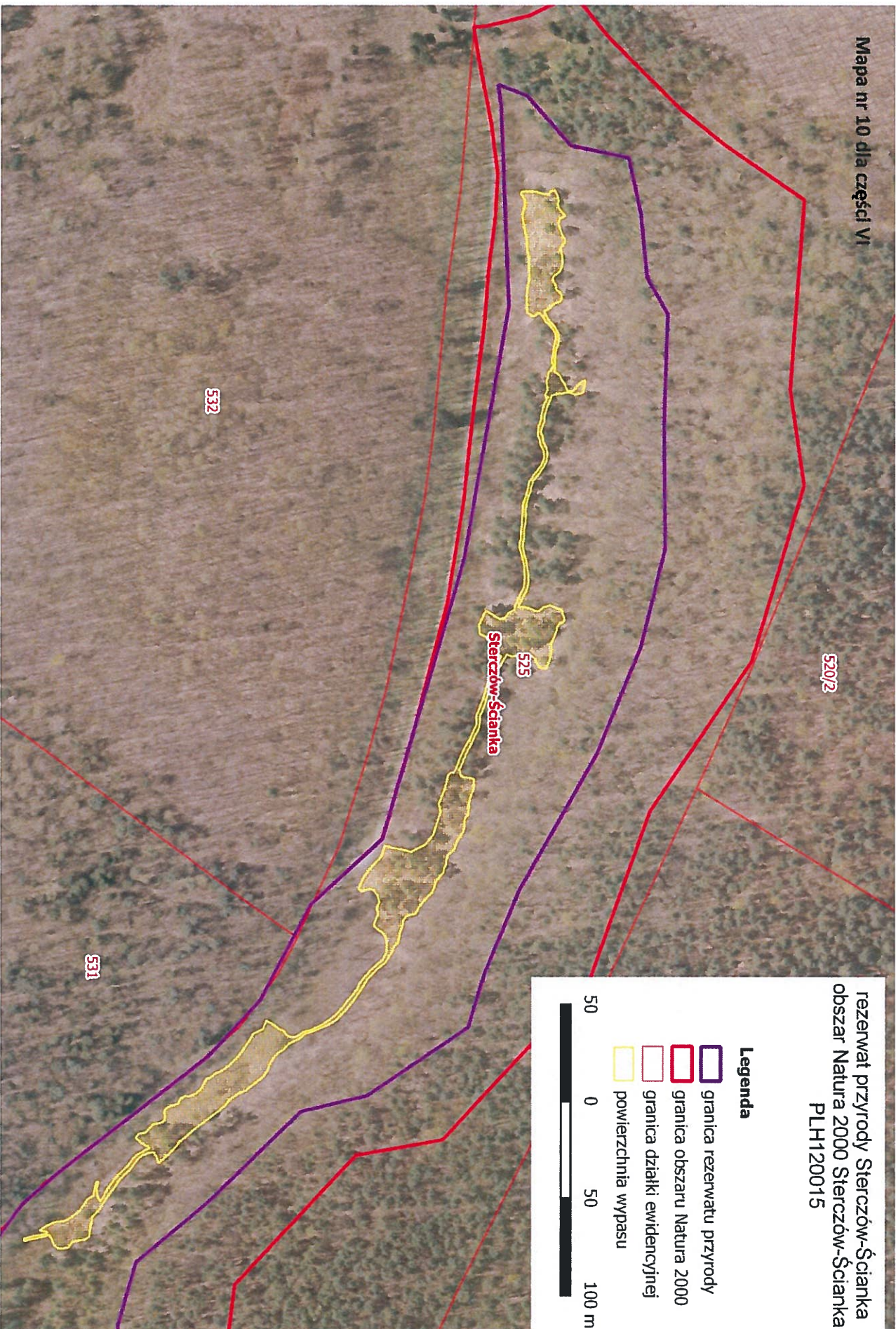
Legenda

-  granica rezerwatu przyrody
-  granica obszaru Natura 2000
-  granica działki ewidencyjnej
-  powierzchnia wypasu





Mapa nr 10 dla części VI



rezerwat przyrody Sterczów-Ścianka  
obszar Natura 2000 Sterczów-Ścianka  
PLH120015

**Legenda**

- granica rezerwatu przyrody
- granica obszaru Natura 2000
- granica działki ewidencyjnej
- powierzchnia wypasu

50 0 50 100 m