



**Zał. 1 do SIWZ - Opis przedmiotu zamówienia –
zbieranie, transport i przekazanie odpadów pochodzących z 12 obszarów Natura 2000 do miejsca
unieszkodliwiania lub odzysku**

W związku z realizacją projektu LIFE12 NAT/PL/000053 pn. „Ochrona siedlisk kserotermicznych w obszarach Natura 2000 na Wyżynie Miechowskiej” w ramach instrumentu finansowania Life+ oraz środków Narodowego Funduszu Ochrony Środowiska i Gospodarki Wodnej, Regionalna Dyrekcja Ochrony Środowiska w Krakowie (RDOŚ) nazywana w dalszej części Zamawiającym zleca wykonanie następującej usługi:

- **usunięcie odpadów i zlikwidowanie „dzikich wysypisk śmieci”, przygotowanie do transportu, załadunek, transport i przekazanie odpadów pochodzących z 12 obszarów Natura 2000 do miejsca unieszkodliwiania lub odzysku;**

Przedmiotem zamówienia jest usunięcie, przetransportowanie i przekazanie do miejsca unieszkodliwiania lub odzysku wszystkich odpadów pochodzących z 12 obszarów Natura 2000: Kalina Mała PLH120054 (gmina Miechów), Komorów PLH120055 (gmina Miechów), Poradów PLH120072 (gmina Miechów), Uniejów Parcele PLH120075 (gmina Charsznica), Cybowa Góra PLH120049 (gmina Słaboszów), Kaczmarowe Doły PLH120062 (gmina Miechów), Chodów - Falniów PLH120063 (gmina Miechów/Charsznica), Giebułtów PLH120051 (gmina Książ Wielki), Pstroszyce PLH120073 (gmina Miechów), Widnica PLH120076 (gmina Miechów), Grzymałów PLH120053 (gmina Słaboszów), Sławice Duchowne PLH120074 (gmina Miechów) znajdujących się na terenie powiatu miechowskiego w województwie małopolskim (mapa- załącznik nr 1 do OPZ).

I. Szczegółowy opis przedmiotu zamówienia

Usuwanie odpadów, likwidacja „dzikich wysypisk śmieci”, przygotowanie do transportu i załadunek odpadów pochodzących z 12 obszarów Natura 2000:

a) Wykonawca zobowiązany jest do:

- ręcznego zbierania i usuwania odpadów (m.in. papierów, szkła, puszek, opakowań z tworzyw sztucznych, worków foliowych, mebli i innych odpadów komunalnych a także np. opon, gruzu i innych odpadów nie ujętych powyżej) oraz likwidacji „dzikich wysypisk śmieci” z terenów ujętych w załączniku nr 2 do OPZ (tabela z powierzchnią każdego z 12 obszarów Natura 2000) i załączniku nr 3 do OPZ (mapy 12 obszarów Natura 2000), zgodnie z odpowiednią kategorią:

KOD ODPADU	NAZWA ODPADU
20 03 01	Niesegregowane (zmieszane) odpady komunalne
20 03 07	Odpady wielkogabarytowe

W przypadku zlokalizowania przez Wykonawcę odpadów z innych kategorii niż wymienione powyżej, jest on zobowiązany je zebrać, dokonać ich załadunku, przetransportować oraz przekazać do miejsca unieszkodliwiania lub odzysku lub składowania. Wykonawca winien wówczas określić kod odpadu (podany zgodnie z Rozporządzeniem Ministra Środowiska z dnia 9 grudnia 2014 r. w sprawie katalogu odpadów) oraz niezwłocznie poinformować o takim fakcie Zamawiającego. Informacja powinna zawierać ilość takich odpadów (wyrażoną w Mg), kod odpadu (podany zgodnie z Rozporządzeniem Ministra Środowiska z dnia 9 grudnia 2014 r. w sprawie katalogu odpadów) miejsce i datę znalezienia odpadów oraz miejsce i datę przekazania ich do unieszkodliwiania lub odzysku lub składowania. Jeśli

zgodnie z ww. regulacjami prawnymi przedmiotowy odpad może być odstawiony do miejsca unieszkodliwiania lub odzysku lub składowania jako niesegregowane (zmieszane) odpady komunalne (kod: 20 03 01) to należy go jako taki przekazać do miejsca unieszkodliwiania lub odzysku lub składowania.

- przejścia pracowników odpowiedzialnych za zbieranie odpadów po całym terenie każdego z 12 obszarów Natura 2000, wymienionych w załącznikach nr 2 i 3 do OPZ i zebrania do plastikowych worków (przeznaczonych do zbierania odpadów), przygotowania do transportu oraz załadunku na środek transportu wszystkich zebranych odpadów (plastikowe worki, przeznaczone do zbierania odpadów powinny być wykonane z tworzywa na tyle mocnego, żeby nie uległy rozerwaniu pod wpływem ciężaru zgromadzonych w nich odpadów i powinny mieć pojemność od 60 do 240 l);
- przygotowania odpadów do transportu, które polega na złożeniu wszystkich znalezionych i spakowanych w plastikowe worki (przeznaczone do zbierania odpadów) odpadów w jednym miejscu, na terenie obszaru Natura 2000, w formie przyzmy lub w kontenerze przeznaczonym do zbierania odpadów. Do miejsca przyzmywania odpadów jak i do kontenera na odpady powinien być zachowany swobodny dostęp z drogi publicznej. Wykonawca powinien tak ustalić miejsce przygotowania odpadów do transportu i załadunku oraz harmonogram załadunku i wywozu odpadów, aby ich wywóz z 12 obszarów Natura 2000 odbył się niezwłocznie po ich zebraniu.
- ustalenia z Zamawiającym miejsca przygotowania odpadów do transportu i załadunku (miejsce przyzmywania odpadów na obszarze Natura 2000 lub miejsce, gdzie będzie podstawiony kontener na odpady);
- uzyskania zgody na zlokalizowanie przyzmy z odpadami lub na ustawienie kontenera na odpady lub podstawienie środka transportu od właściciela lub posiadacza nieruchomości, na której planowane są wyżej wymienione czynności;
- załadunku odpadów na środek transportu. Przed załadunkiem Wykonawca obowiązany jest ustalić jego termin, sposób załadunku oraz dogodne miejsce, umożliwiające skuteczny załadunek odpadów na środek transportu;
- w przypadku problemów z dojazdem środków transportu do miejsca zalegania przygotowanych do transportu odpadów (przyzma odpadów lub kontener z odpadami), Wykonawca obowiązany jest dostarczyć je do najbliższego miejsca umożliwiającego bezpieczny dojazd i skuteczny załadunek (np. do najbliższej drogi asfaltowej). W załączniku nr 4 do OPZ podano rodzaj dróg dostępowych prowadzących do poszczególnych obszarów Natura 2000 i ich długość;
- Wykonawca jest obowiązany wykonać co najmniej dwie fotografie odpadów przygotowanych do transportu (przyzmy odpadów lub kontenera na odpady lub środka transportu z załadowanymi odpadami) i przesłać je Zamawiającemu na adres izabela.znamiorska.krakow@rdos.gov.pl z podaniem objętości (wyrażonej w m³) i szacunkowej masy (wyrażonej w Mg) zebranych w danym obszarze Natura 2000 odpadów;
- podczas wykonywania przedmiotu zamówienia, Wykonawca obowiązany jest stosować się do aktualnych zapisów: Regulaminu utrzymania czystości i porządku na terenie Gminy i Miasta Miechów, Regulaminu utrzymania czystości i porządku na terenie Gminy Charsznica, Regulaminu utrzymania czystości i porządku na terenie Gminy Książ Wielki, Regulaminu utrzymania czystości i porządku na terenie Gminy Słaboszów;
- zabezpieczenia sprzętu i środków niezbędnych do wykonania prac (w tym plastikowych worków na odpady - koszty zakupu worków do zbierania odpadów pokrywa Wykonawca w ramach wynagrodzenia); chwytaków ręcznych, szpadli, łopat, kilofów i innego niezbędnego sprzętu służącego do ręcznego zbierania i transportu odpadów w granicach obszaru Natura

- 2000 oraz poza jego granicami, do najbliższej drogi dostępowej, umożliwiającej dojazd środkami transportu przeznaczonymi do transportowania odpadów;
- Zamawiający dopuszcza ręczny transport zebranych odpadów w granicach obszarów Natura 2000, w plastikowych workach przeznaczonych do zbierania odpadów lub na płachtach ciągniętych po powierzchni ziemi. Odpady wielkogabarytowe mogą być zbierane i transportowane w granicach obszarów Natura 2000 tylko ręcznie (zabrania się wjeżdżania na teren murawy kserotermicznej jakimkolwiek sprzętem kołowym lub gąsienicowym). Poza granicami obszaru Natura 2000 Zamawiający dopuszcza używanie innych środków transportu, dopuszczonych do ruchu na podstawie odrębnych przepisów;
 - pisemnego lub telefonicznego lub za pośrednictwem poczty elektronicznej zgłaszania Zamawiającemu informacji, o tzw. „dzikich wysypiskach śmieci”, odpadach wielkogabarytowych lub odpadach niebezpiecznych, znajdujących się w granicach 12 obszarów Natura 2000 objętych zamówieniem,
 - likwidowania tzw. „dzikich wysypisk śmieci” ręcznie, bez używania sprzętu ciężkiego. Usunięciu podlegają również odpady zalegające w gruncie. Gdyby miąższość warstwy odpadów przeznaczonych do usunięcia w istotny sposób zmieniała ukształtowanie terenu (np. powstanie dołu po usuniętych odpadach) o takim fakcie należy niezwłocznie poinformować Zamawiającego i ustalić dalszy tok postępowania,
 - usuwania odpadów znajdujących się w gruncie w taki sposób, aby nie doprowadzić do zniszczenia murawy kserotermicznej,
 - pozostawienia uporządkowanego terenu po zlikwidowanych „dzikich wysypiskach śmieci”; teren powinien być rozplantowany, wyrównany a powierzchnia gruntu zagrabiona i pozbawiona widocznych odpadów;
 - stosowania się do obowiązujących na dzień realizacji zamówienia przepisów dot. Bezpieczeństwa i Higieny Pracy, w odniesieniu do wszystkich czynności przewidzianych w przedmiotowym zamówieniu,
 - zapewnienia pracownikom środków ochrony osobistej, m.in. rękawic ochronnych, odpowiedniego obuwia ochronnego, odzieży ochronnej, okularów ochronnych itp. – zgodnie z wymaganiami obowiązujących na dzień realizacji zamówienia przepisów z zakresu Bezpieczeństwa i Higieny Pracy,
 - poinformowania, przed rozpoczęciem realizacji zamówienia społeczności lokalnej o rozpoczęciu prac związanych z usuwaniem odpadów (informacje o planowanym terminie i miejscu wykonania prac należy umieszczać na tablicach ogłoszeń w miejscowościach położonych w bezpośredniej bliskości obszarów Natura 2000 objętych zamówieniem i w siedzibach właściwych terytorialnie urzędów gmin oraz Starostwa Powiatowego w Miechowie).
 - wstrzymania prac i natychmiastowego skontaktowania się z Zamawiającym, w przypadku sprzeciwu właściciela bądź posiadacza terenu, na którym zaplanowano usuwanie odpadów,
 - informacje dotyczące dróg dostępowych do obszarów Natura 2000 zamieszczone są w załączniku nr 4 do OPZ – tabela z określeniem rodzaju dróg dostępowych do obszarów Natura 2000 objętych zbieraniem odpadów.

Transport i przekazanie odpadów pochodzących z 12 obszarów Natura 2000 do miejsca unieszkodliwiania lub odzysku:

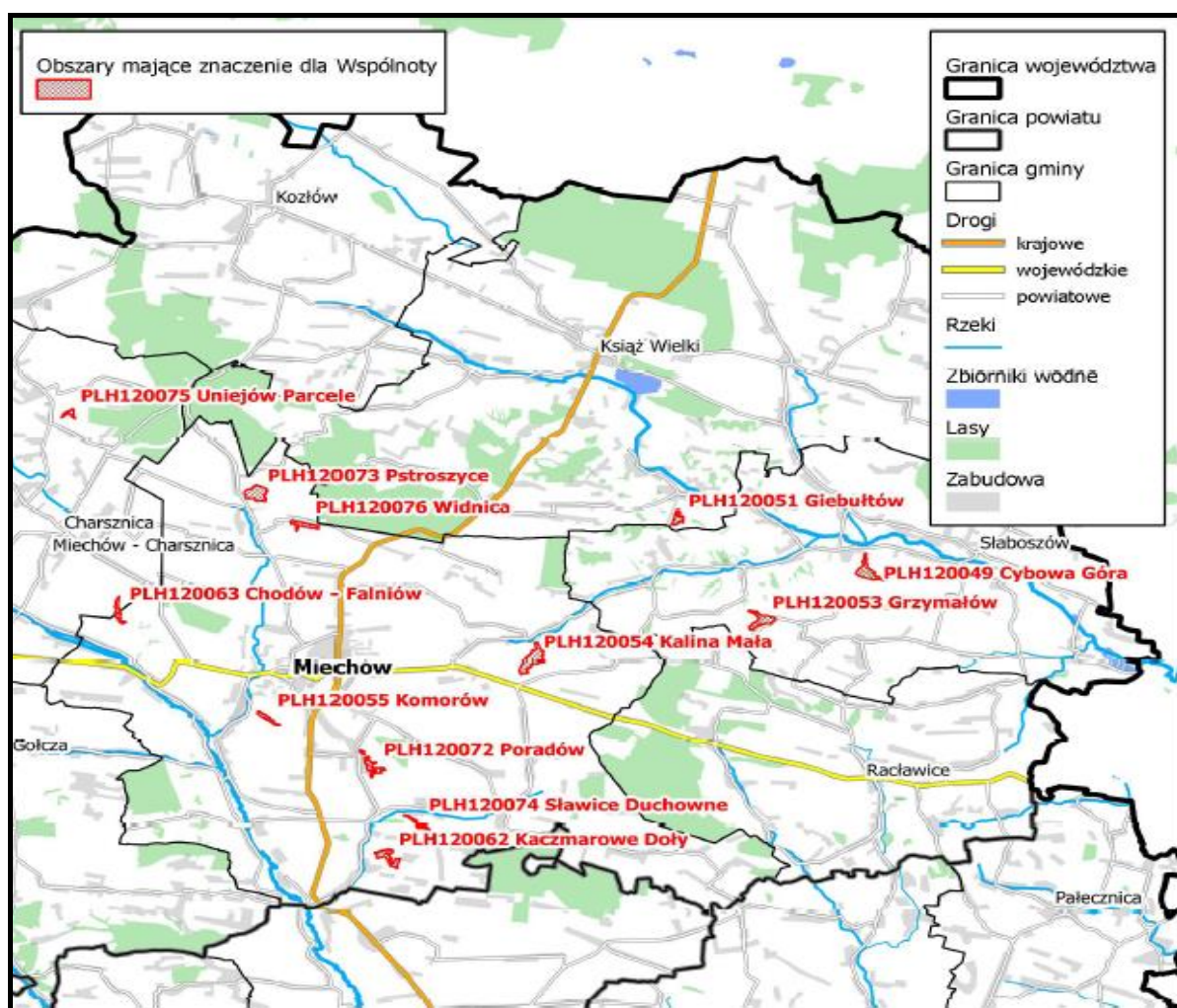
b) Wykonawca zobowiązany jest do:

- przetransportowania i przekazania wszystkich powstałych w wyniku realizacji przedmiotowego zamówienia odpadów pochodzących z 12 obszarów Natura 2000 (m.in.

papierów, szkła, puszek, opakowań z tworzyw sztucznych, worków foliowych, mebli i innych odpadów komunalnych a także np. opon, gruzu i innych odpadów nie ujętych powyżej) do miejsca unieszkodliwiania lub odzysku zgodnie z przepisami ustawy z dnia 14 grudnia 2012 roku o odpadach (Dz.U. 2013 poz. 21 ze zm.), uchwały Nr XXV/398/12 Sejmiku Województwa Małopolskiego z dnia 2 lipca 2012 r. w sprawie wykonania Planu Gospodarki Odpadami Województwa Małopolskiego, a także aktów prawa miejscowego,

- posiadania stosownych zezwoleń na prowadzenie działalności w zakresie zbierania, transportu i przetwarzania odpadów,
- dysponowania odpowiednim zapleczem sprzętowym umożliwiającym prawidłowe, terminowe i zgodne z obowiązującym prawem wykonanie zamówienia (m. in. posiadanie środków transportu przystosowanych do transportu odpadów),
- poinformowania Zamawiającego o sposobie i rodzaju środków transportu do przewozu odpadów, które zostaną użyte do realizacji przedmiotowego zamówienia,
- zapoznania się z informacjami dotyczącymi dróg dostępowych do obszarów Natura 2000, które są zamieszczone w załączniku nr 4 do OPZ – tabela z określeniem rodzaju dróg dostępowych do obszarów Natura 2000 objętych usuwaniem odpadów i likwidacją „dzikich wysypisk śmieci”,
- przekazania Zamawiającemu, przed przystąpieniem do realizacji zamówienia informacji (pisemnie, na adres Zamawiającego lub za pośrednictwem poczty e-mail na adres: izabela.znamirowska.krakow@rdos.gov.pl) dotyczącej miejsca unieszkodliwiania lub odzysku odpadów, do którego Wykonawca prześle pozyskane w ramach realizacji zamówienia odpady pochodzące z 12 obszarów Natura 2000;
- przekazania odpadów do unieszkodliwiania lub odzysku podmiotowi posiadającemu zezwolenie na prowadzenie działalności w zakresie unieszkodliwiania lub odzysku odpadów wydane w trybie przepisów ustawy z dnia 14 grudnia 2012 roku o odpadach (Dz.U. 2013 poz. 21 ze zm.),
- uzyskania i przedłożenia Zamawiającemu oryginałów Kart Przyjęcia Odpadu (tzw. KPO) uzyskanych w miejscu unieszkodliwiania lub odzysku odpadów, do którego Wykonawca prześle zebrane odpady. Karta Przyjęcia Odpadu (tzw. KPO) powinna zawierać ilość odpadów wyrażoną w megagramach (Mg), kod odpadu (zgodnie z Rozporządzeniem Ministra Środowiska z dnia 12.12.2014 roku w sprawie wzorów dokumentów stosowanych na potrzeby ewidencji odpadów (Dz. U. z 2014, poz. 1973) a także datę przyjęcia odpadu do miejsca unieszkodliwiania lub odzysku,
- Karty Przyjęcia Odpadu będą podstawą rozliczenia między Zamawiającym a Wykonawcą, w zakresie ilości przekazanych do miejsca unieszkodliwiania lub odzysku odpadów,
- teren wykonywania prac jest trudno dostępny, drogi są wąskie, nierówne i często uszkodzone przez czynniki atmosferyczne oraz sprzęt używany do uprawy roli;
- sporządzenia i przedstawienia Zamawiającemu, niezwłocznie po zakończeniu wykonywania prac, sprawozdania zawierającego następujące informacje:
 - a. rodzaj wykonanych prac,
 - b. lokalizacja „dzikich wysypisk śmieci” (kolorowa mapa – format A4),
 - c. lokalizacja przyzmy odpadów przygotowanych do transportu i załadunku lub miejsca ustawienia kontenerów na odpady lub miejsca załadunku odpadów na środek transportu (kolorowa mapa – format A4),
 - d. ilość odpadów zebranych na każdym z 12 obszarów Natura 2000 objętych zamówieniem (wyrażona w m³),
 - e. masa odpadów usuniętych z każdego z 12 obszarów Natura 2000 objętych zamówieniem (wyrażona w Mg),

- f. kody odpadów usuniętych z 12 obszarów Natura 2000 i przekazanych do miejsca unieszkodliwiania lub odzysku,
 - g. fotografie powierzchni przed wykonaniem prac i po jej zakończeniu (szczególnie w odniesieniu do większych skupin odpadów i „dzikich wysypisk śmieci”),
 - h. co najmniej dwie fotografie (dla każdego obszaru Natura 2000) odpadów przygotowanych do transportu (przym odpadów lub kontenera na odpady lub środka transportu z załadowanymi odpadami),
 - i. kserokopie dokumentów poświadczających przekazanie odpadów do miejsca unieszkodliwiania lub odzysku,
 - j. ilość kilometrów pokonanych przez środki transportujące odpady od miejsca ich zbierania (12 obszarów Natura 2000) do miejsca unieszkodliwiania lub odzysku,
 - k. inne, istotne zdaniem Wykonawcy informacje, o których powinien wiedzieć Zamawiający.
- Sprawozdanie należy przekazać Zamawiającemu w formie wydruku -1 egzemplarz zbindowany oraz w formie plików zapisanych w formacie *.doc. i *.pdf.
- Zamawiający zastrzega sobie prawo do zapowiedzianych i niezapowiedzianych kontroli jakości wykonywanej usługi w terenie.
 - Załącznik nr 1 do OPZ – Mapa z lokalizacją 12 obszarów Natura 2000 (mających znaczenie dla Wspólnoty) – usuwanie odpadów.



- Załącznik nr 2 do OPZ - tabela z powierzchnią obszarów Natura 2000.

Kolumna1	KOD	Nazwa	Obszary chronione	Powierznia[ha]
1	PLH120054	Kalina Mała	Natura 2000*	25,60
2	PLH120055	Komorów	Natura 2000*	4,90
3	PLH120072	Poradów	Natura 2000*	11,30
4	PLH120075	Uniejów Parcele	Natura 2000*	3,70
5	PLH120049	Cybowska Góra	Natura 2000*	18,20
6	PLH120062	Kaczmarowe Doły	Natura 2000*	12,60
7	PLH120063	Chodów - Falniów	Natura 2000*	7,30
8	PLH120051	Giebułtów	Natura 2000*	6,40
9	PLH120073	Pstroszyce	Natura 2000*	19,40
10	PLH120076	Widnica	Natura 2000*	7,90
11	PLH120053	Grzymałów	Natura 2000*	15,20
12	PLH120074	Sławice Duchowne	Natura 2000*	4,40
Σ				136,90


- Załącznik nr 3 do OPZ – mapy 12 obszarów natura 2000 objętych usuwaniem odpadów.

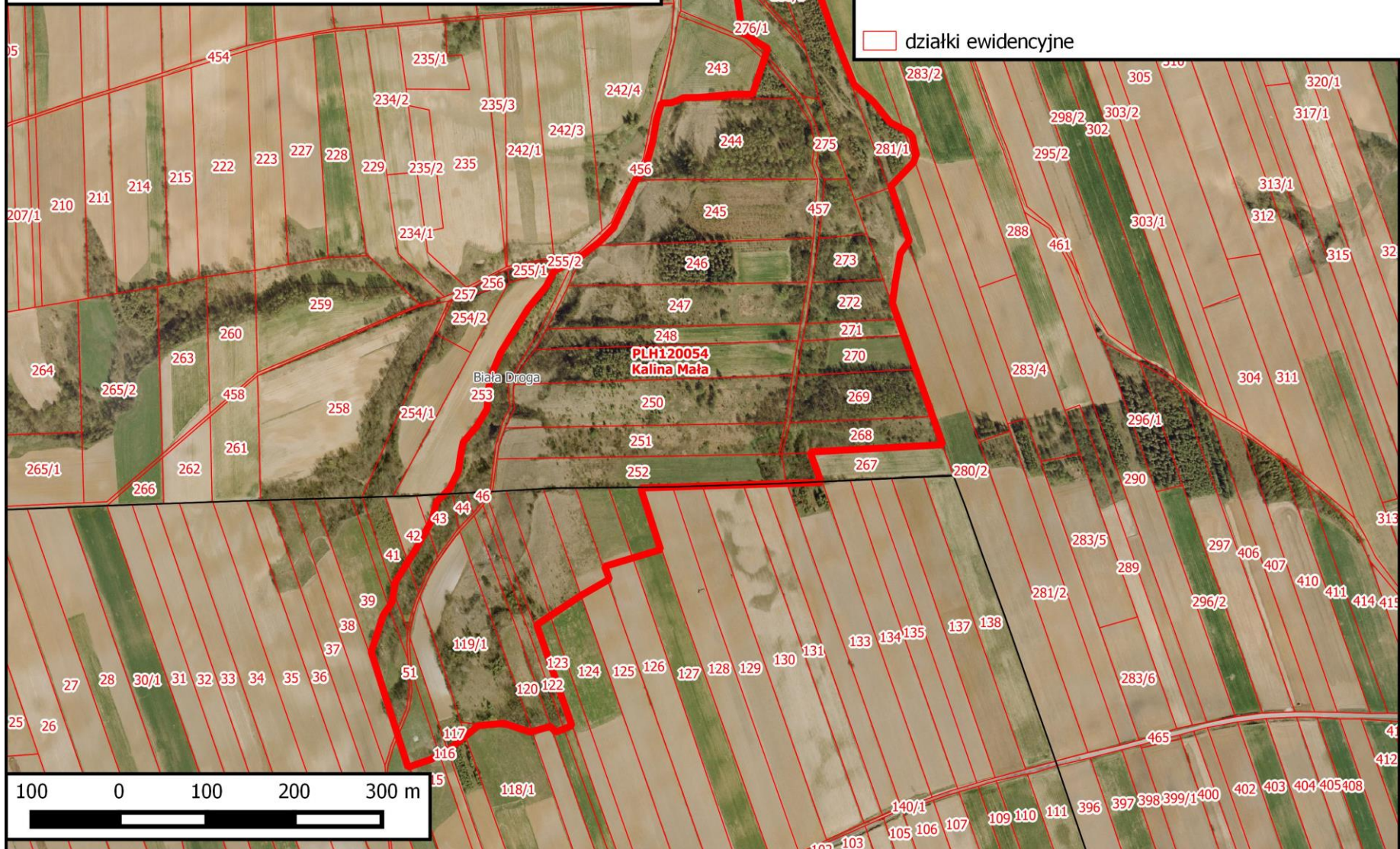


OBSZAR NATURA 2000 KALINA MAŁA - USUWANIE ODPADÓW POWIERZCHNIA: 25,6 ha

Legenda

 granica obszaru Natura 2000- zakres zbierania odpadów


 działki ewidencyjne

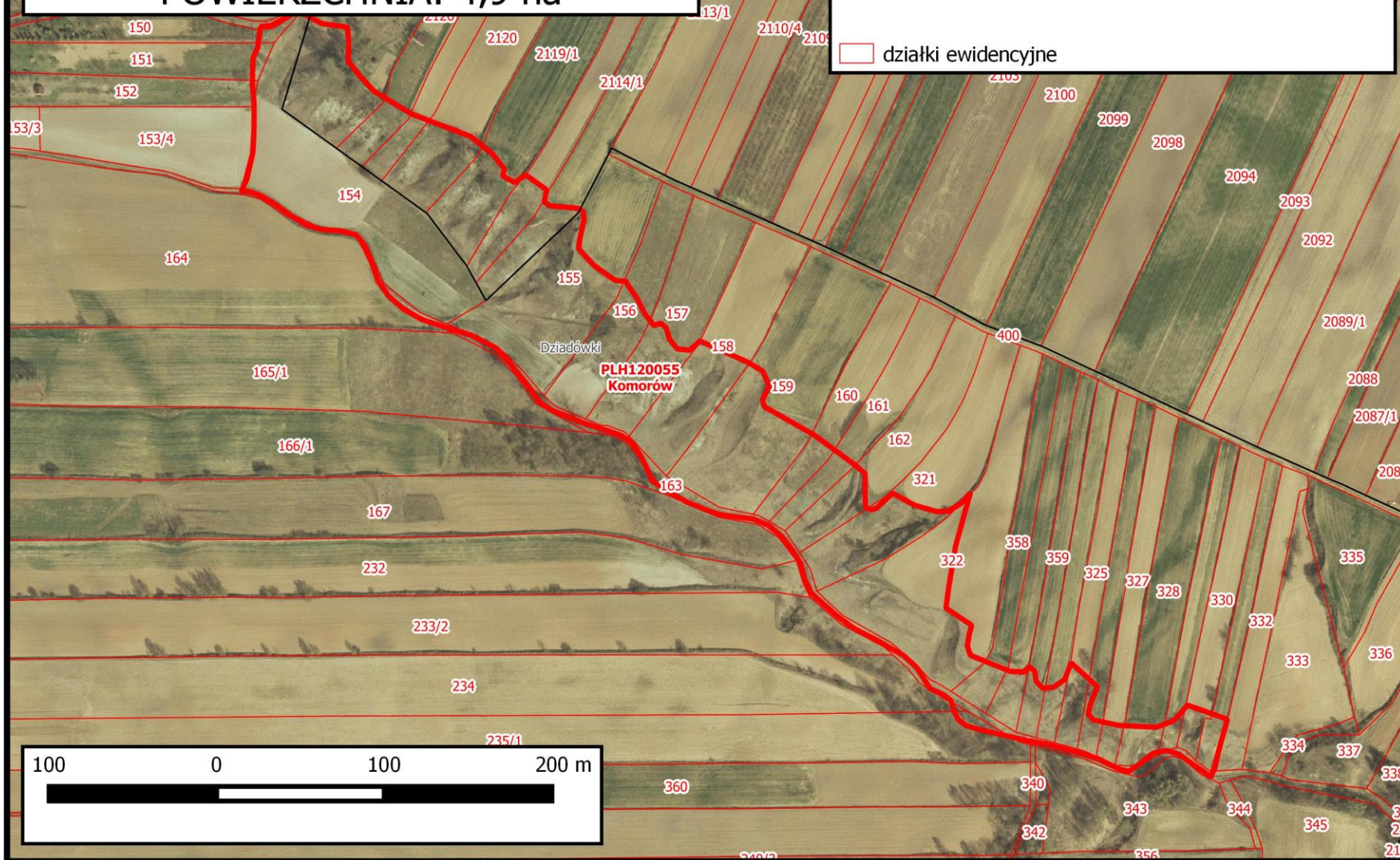


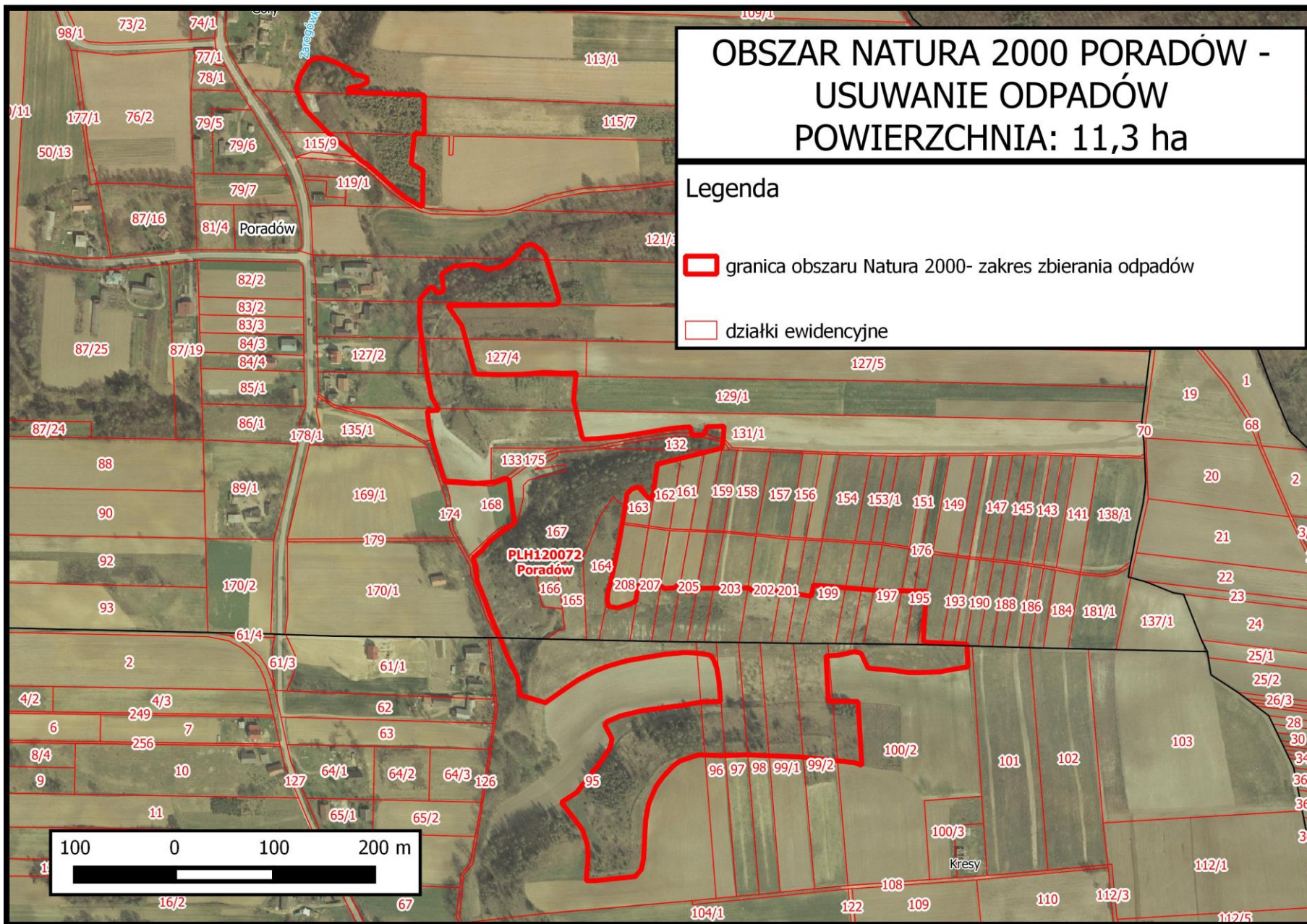
**OBSZAR NATURA 2000 KOMORÓW -
USUWANIE ODPADÓW
POWIERZCHNIA: 4,9 ha**

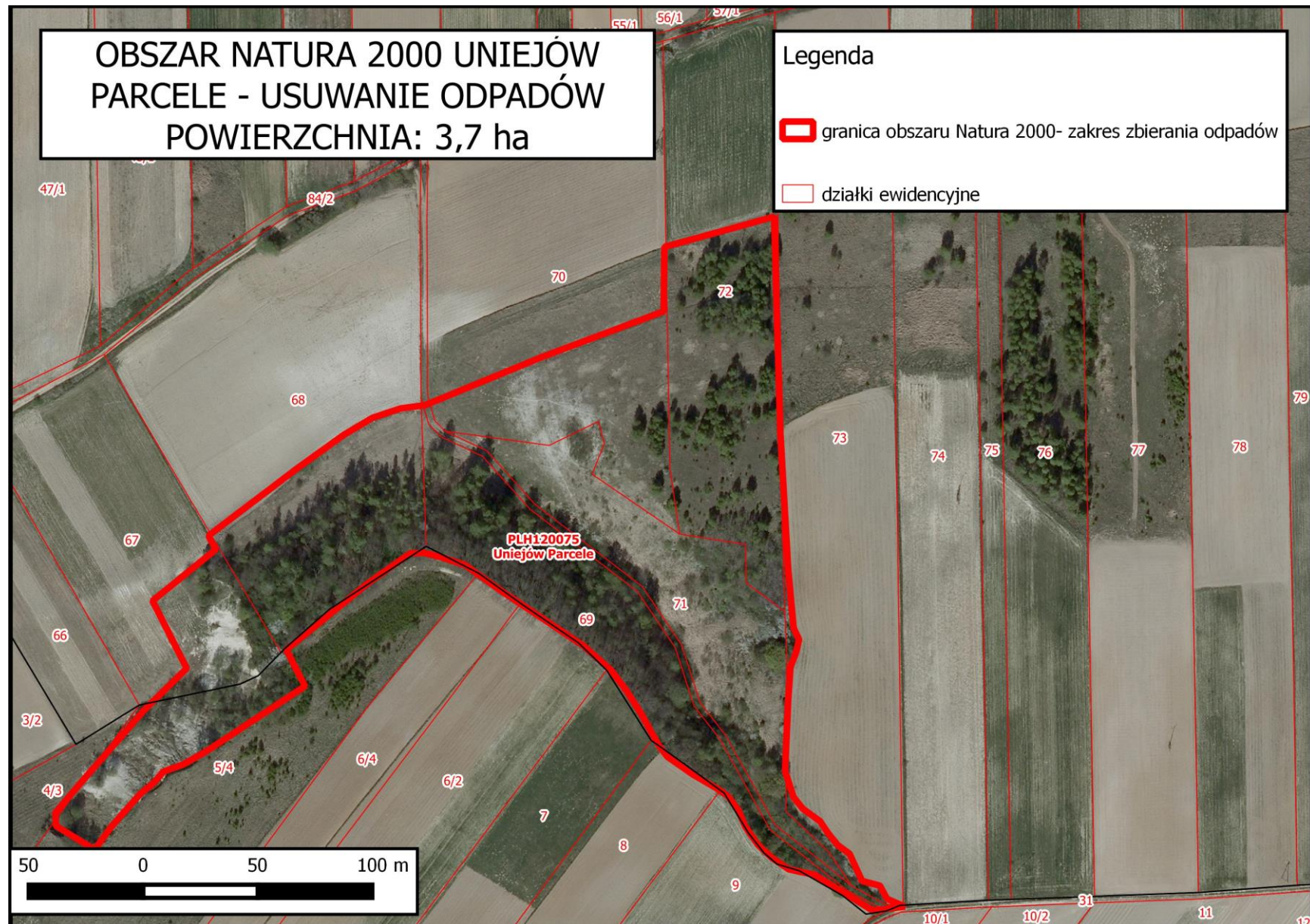
Legenda

 granica obszaru Natura 2000- zakres zbierania odpadów

 działki ewidencyjne






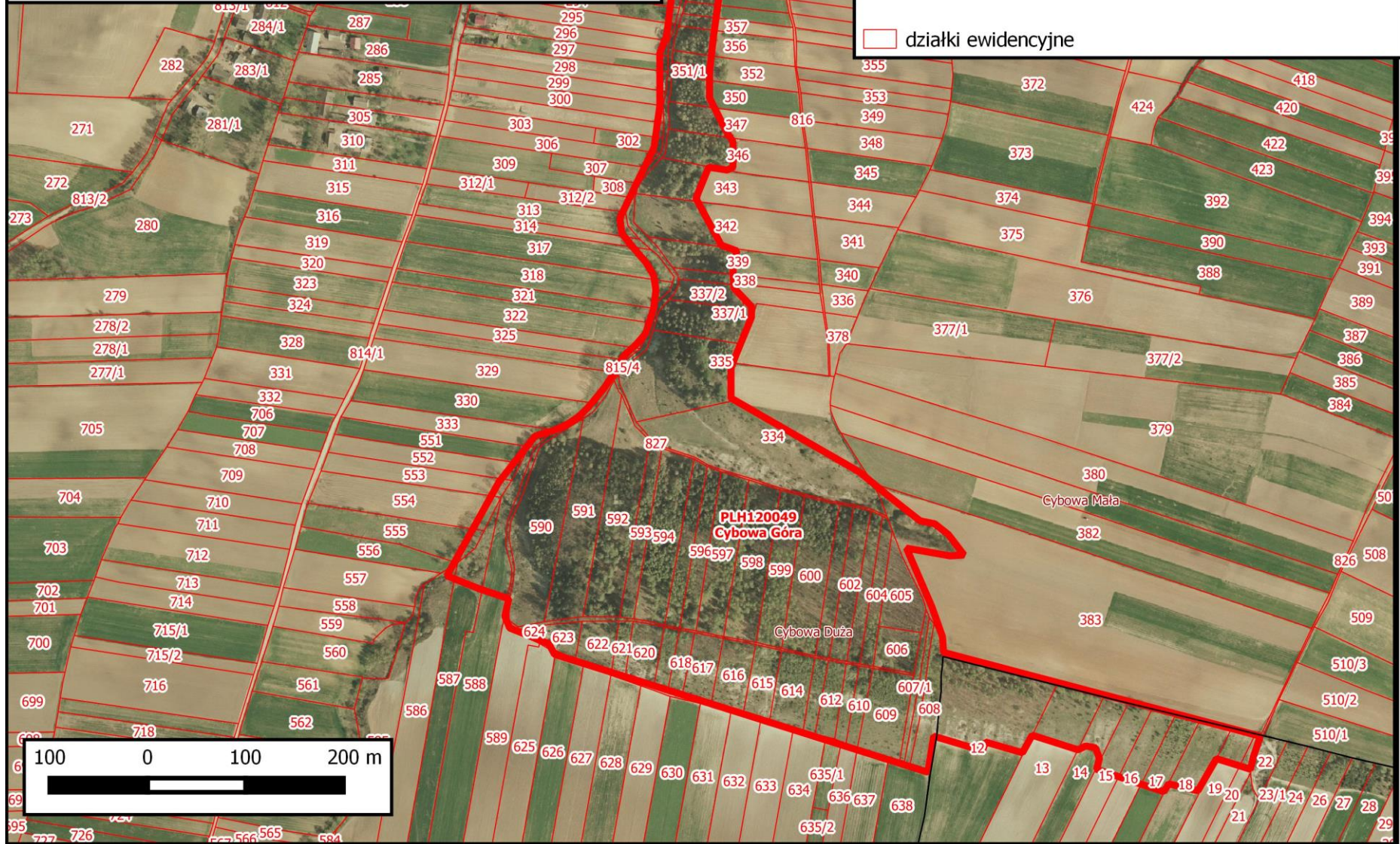


OBSZAR NATURA 2000 CYBOWA GÓRA - USUWANIE ODPADÓW POWIERZCHNIA: 18,2 ha

Legenda

 granica obszaru Natura 2000- zakres zbierania odpadów


 działki ewidencyjne

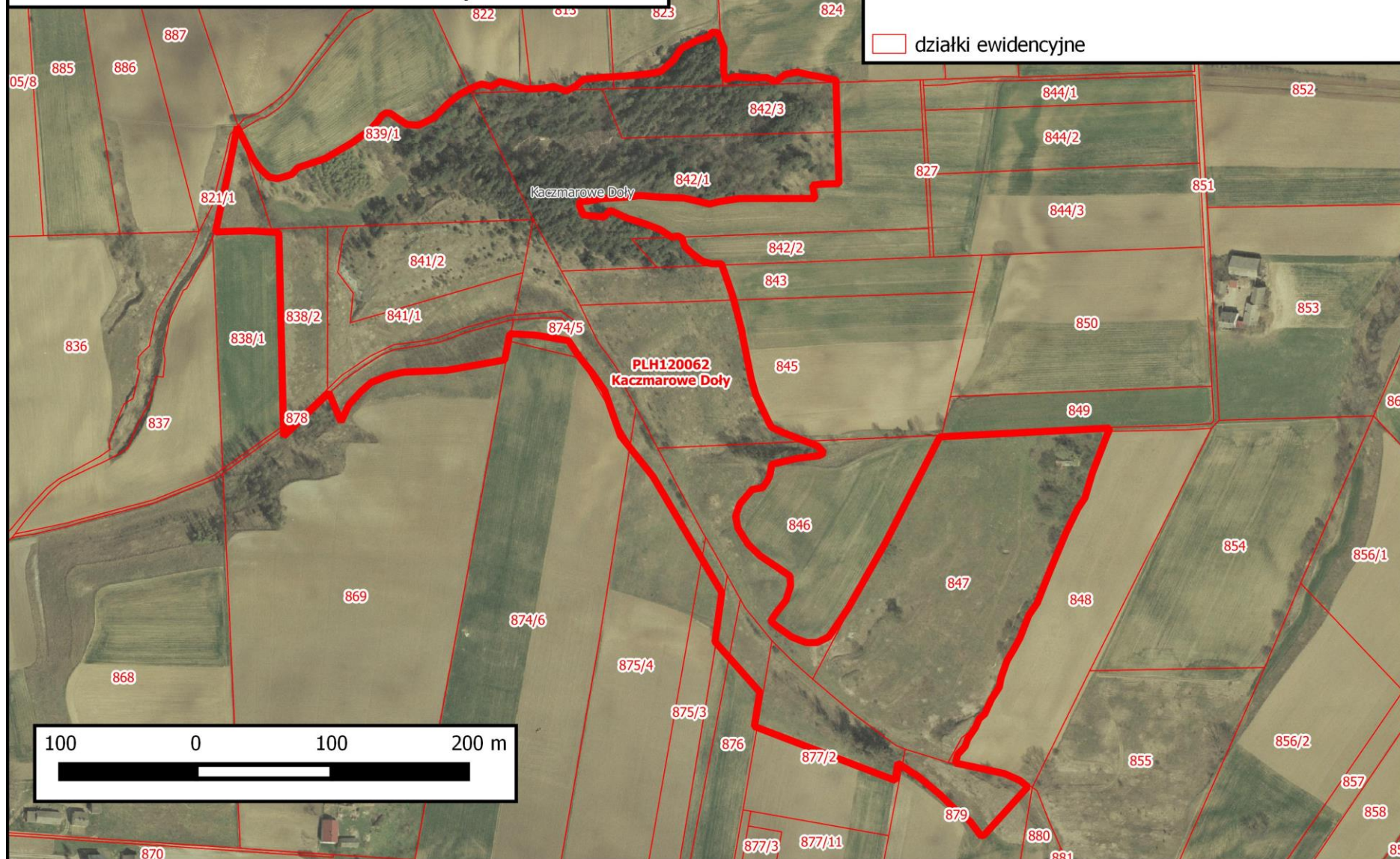


**OBSZAR NATURA 2000 KACZMAROWE
- DOŁY - USUWANIE ODPADÓW
POWIERZCHNIA: 12,6 ha**

Legenda

 granica obszaru Natura 2000- zakres zbierania odpadów


 działki ewidencyjne

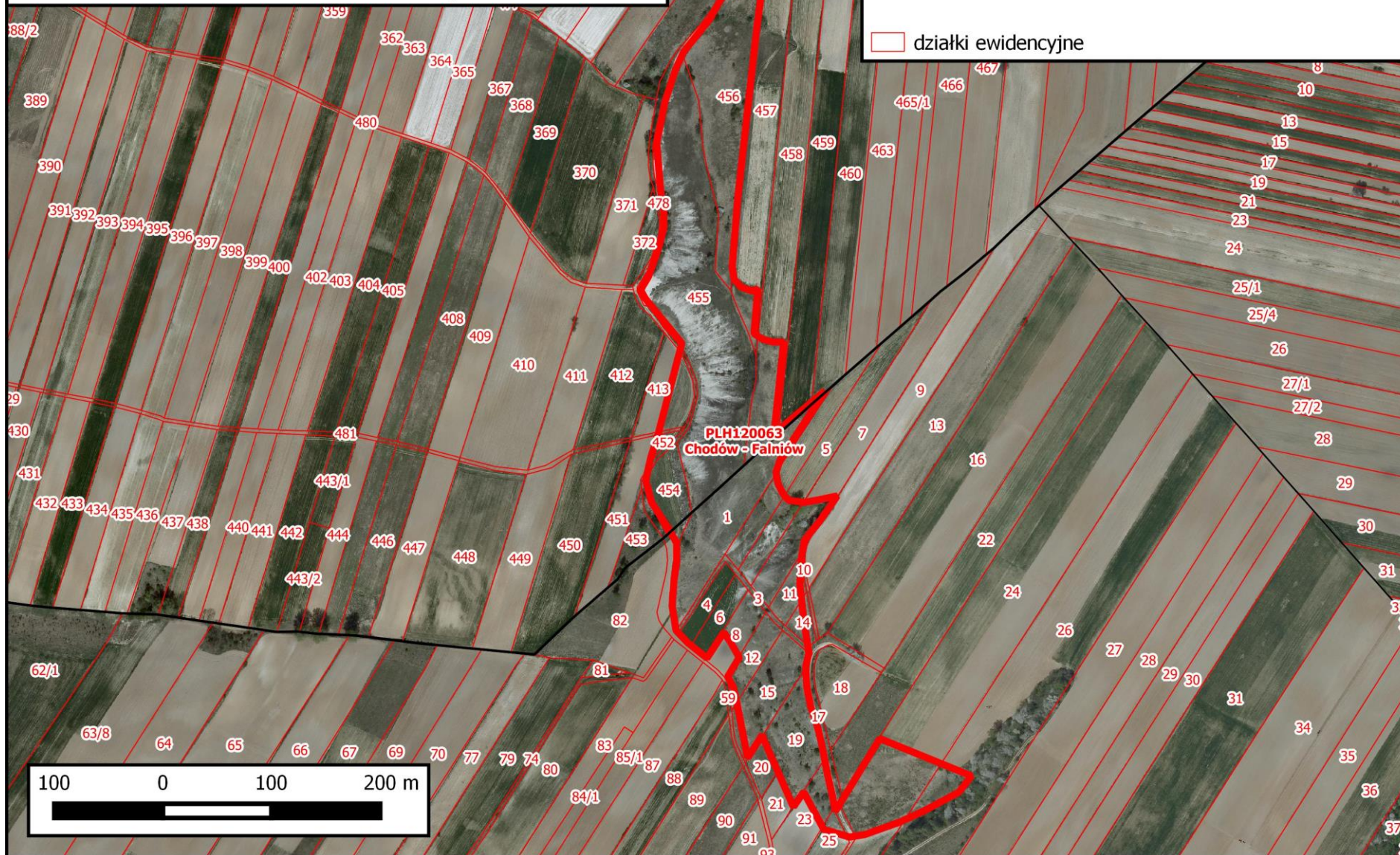


OBSZAR NATURA 2000 CHODÓW-FALNIÓW - USUWANIE ODPADÓW POWIERZCHNIA: 7,3 ha

Legenda

 granica obszaru Natura 2000- zakres zbierania odpadów


 działki ewidencyjne

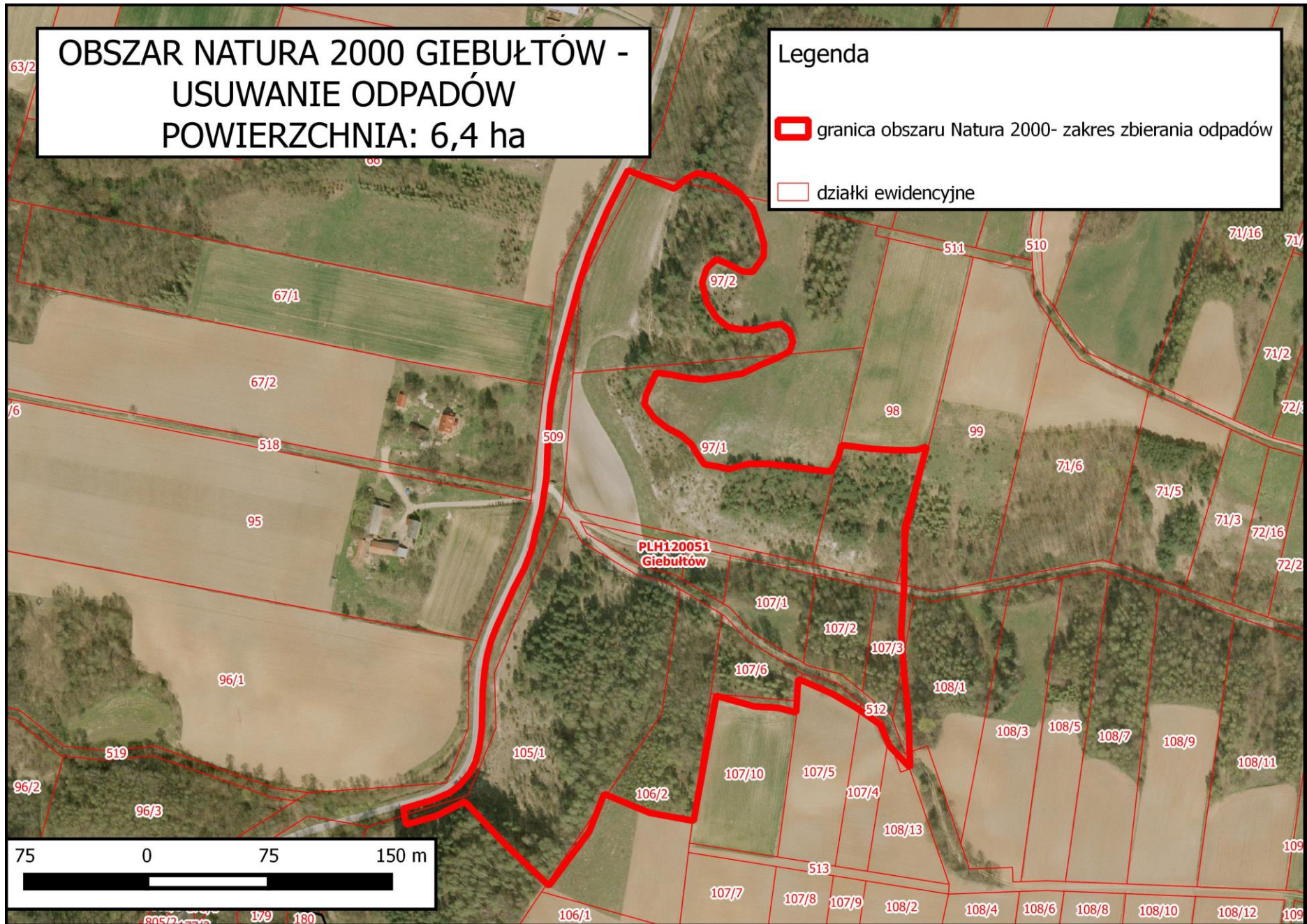


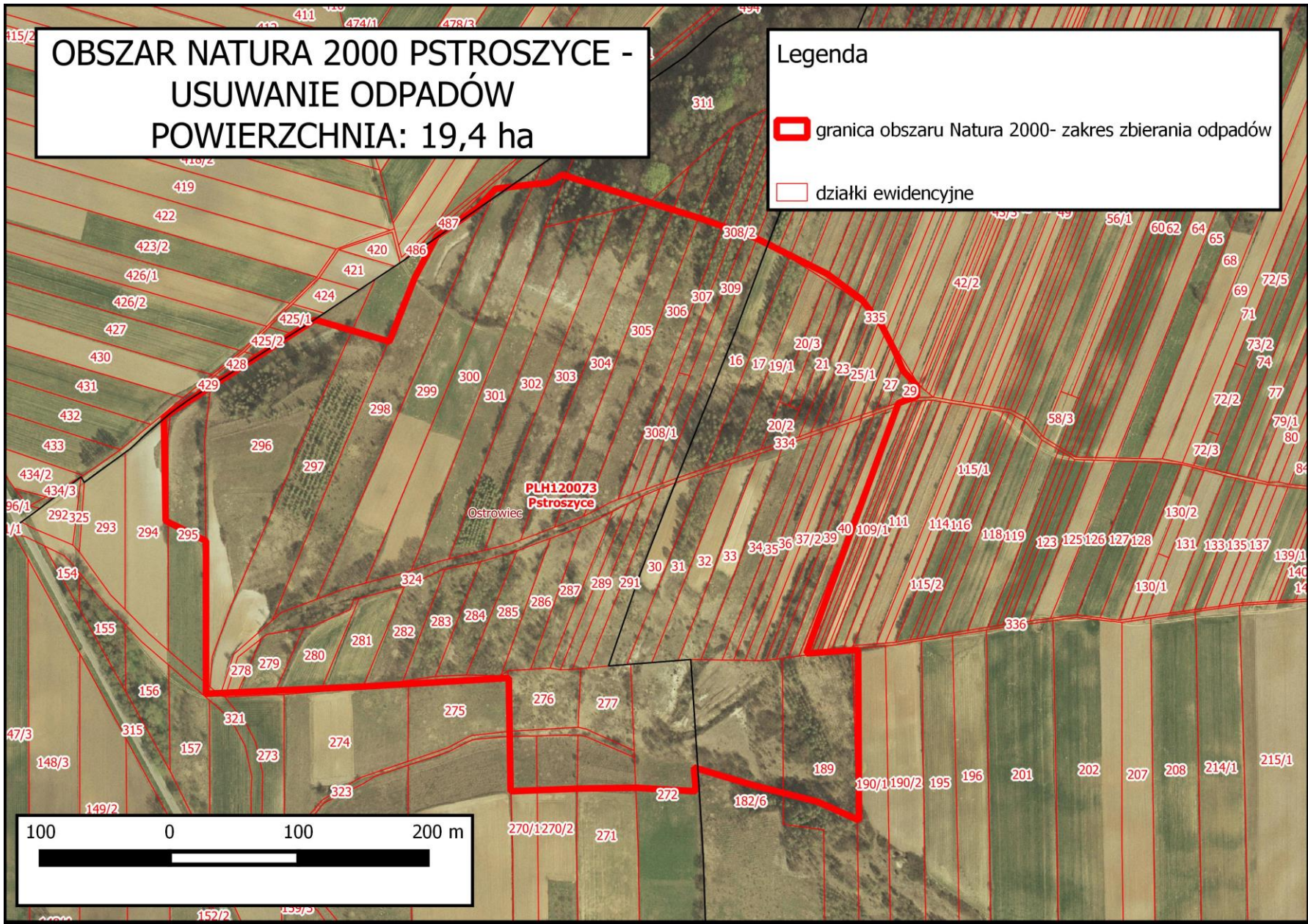
**OBSZAR NATURA 2000 GIEBUŁTÓW -
USUWANIE ODPADÓW
POWIERZCHNIA: 6,4 ha**

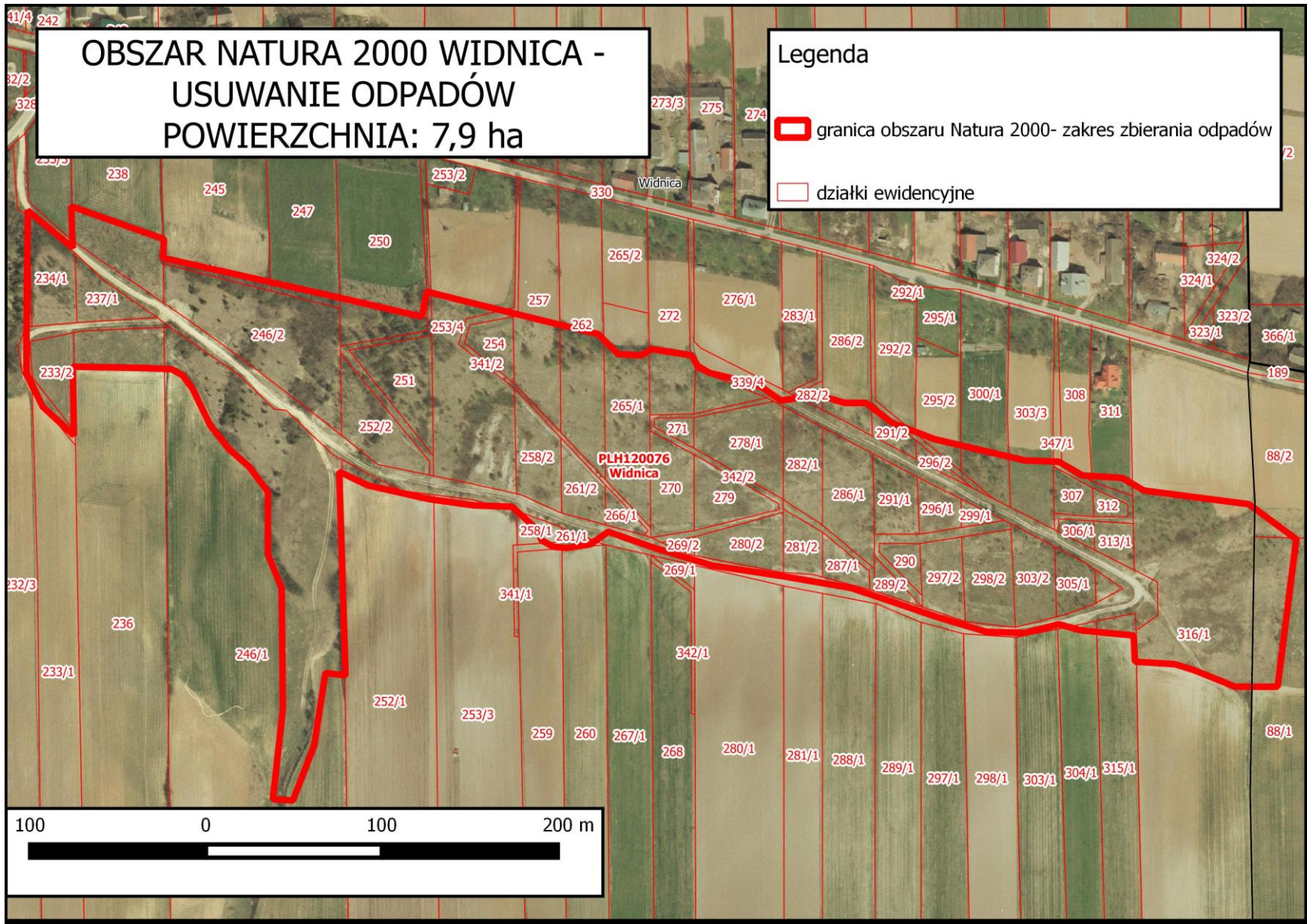
Legenda

 granica obszaru Natura 2000- zakres zbierania odpadów

 działki ewidencyjne





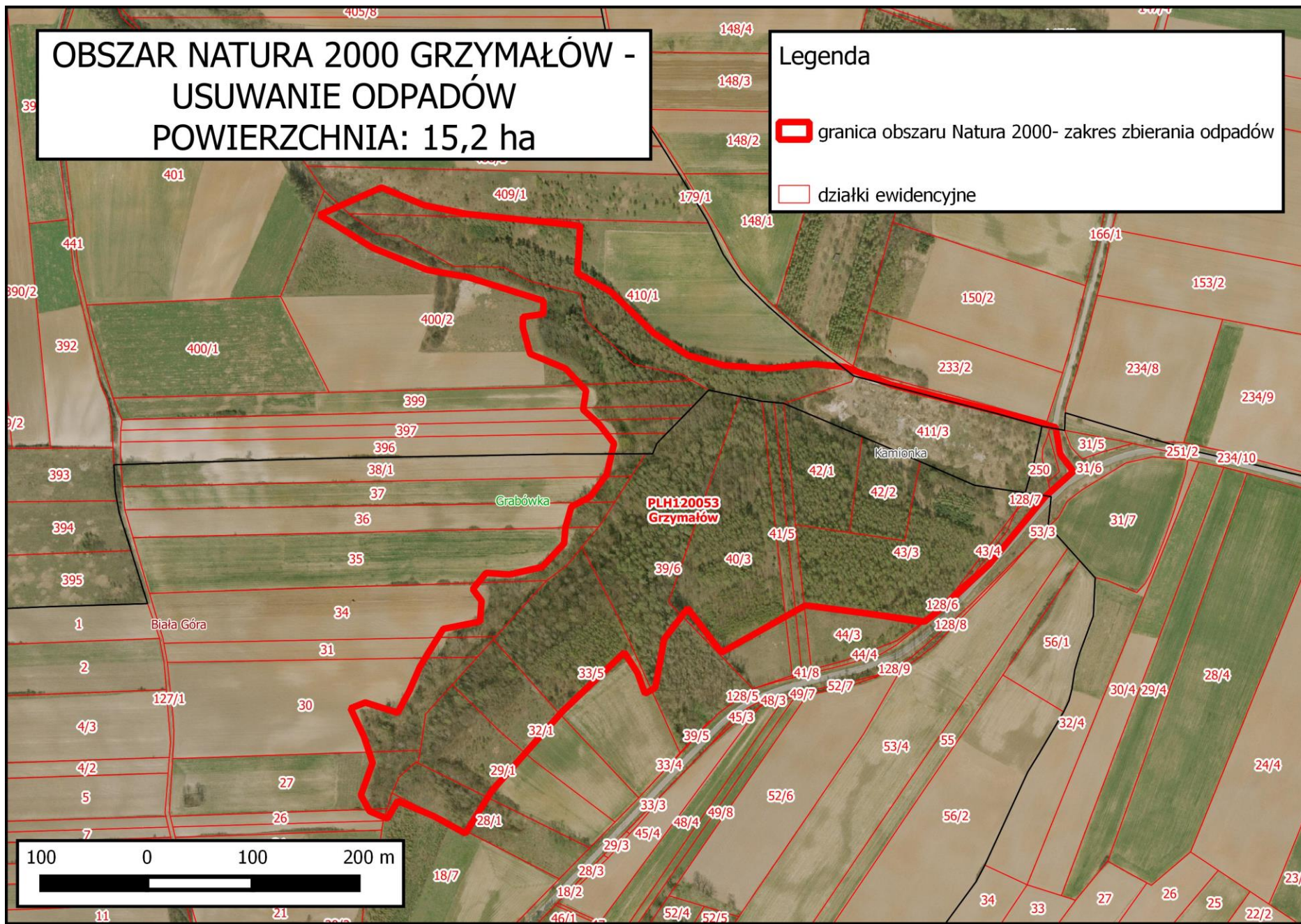




**OBSZAR NATURA 2000 GRZYMAŁÓW -
USUWANIE ODPADÓW
POWIERZCHNIA: 15,2 ha**

Legenda


-  granica obszaru Natura 2000- zakres zbierania odpadów
-  działki ewidencyjne

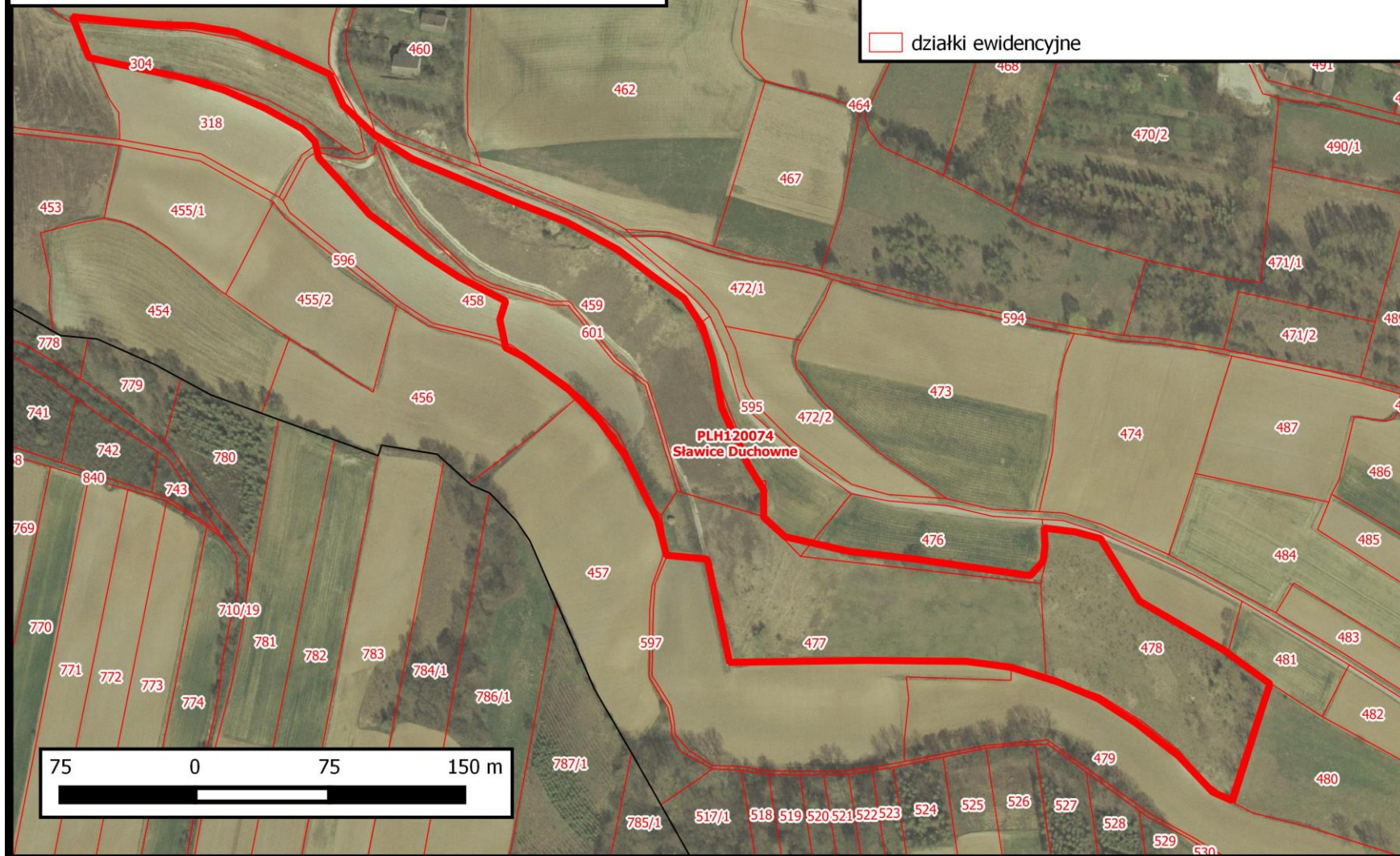


**OBSZAR NATURA 2000 SŁAWICE -
DUCHOWNE - USUWANIE ODPADÓW
POWIERZCHNIA: 4,4 ha**

Legenda

 granica obszaru Natura 2000- zakres zbierania odpadów

 działki ewidencyjne



- Załącznik nr 4 do OPZ – tabela z określeniem rodzaju dróg dostępowych do 12 obszarów Natura 2000 objętych usuwaniem odpadów.

L.P.	KOD	Nazwa obszaru	Powierzchnia [ha]	Rodzaj nawierzchni drogi dostępowej	Odległość obszaru od najbliższej drogi asfaltowej [m]
1	PLH120054	Kalina Mała	25,60	asfalt	5
2	PLH120055	Komorów	4,90	nieutwardzona polna	450
3	PLH120072	Poradów	11,30	utwardzona polna / ścieżka polna	300 / 150
4	PLH120075	Uniejów Parcele	3,70	utwardzona polna / nieutwardzona polna	500 / 120
5	PLH120049	Cybową Góra	18,20	utwardzona polna	650
6	PLH120062	Kaczmarowe Doły	12,60	utwardzona polna / nieutwardzona polna	400 / 400
7	PLH120063	Chodów - Falniów	7,30	utwardzona polna	1000
8	PLH120051	Giebułtów	6,40	asfalt / utwardzona polna	20
9	PLH120073	Pstroszyce	19,40	utwardzona polna / nieutwardzona polna	420 / 50
10	PLH120076	Widnica	7,90	utwardzona polna	100
11	PLH120053	Grzymałów	15,20	asfalt / utwardzona polna	5 / 150
12	PLH120074	Sławice Duchowne	4,40	asfalt	10