

**Zał. do SIWZ - Opis przedmiotu zamówienia –  
zasady prowadzenia wypasu i chowu zwierząt gospodarskich (owiec i kóz)**

**1. Zasady prowadzenia wypasu zwierząt gospodarskich (owiec i kóz)**

**1.1. Parametry środka transportu, w którym będą przewożone zwierzęta, (w przypadku konieczności dowozu zwierząt na powierzchnię wypasanego obszaru):**

- 1) odpowiednio wytrzymała bezpoślizgowa podłoga,
- 2) na podłodze ściółka pochłaniająca odchody i każdorazowe sprzątanie odchodów po dowiezieniu zwierząt na miejsce,
- 3) przestrzeń i wysokość odpowiednia do wielkości przewożonego stada zapewniająca swobodę ruchu podczas transportu; ę ,
- 4) zapewniona wentylacja pomieszczenia,
- 5) zabezpieczenia uniemożliwiające ucieczkę zwierząt z pojazdu,
- 6) brak ostrych kantów i wystających elementów mogących ranić zwierzęta podczas transportu, wyładunku i załadunku zwierząt na pojazd,
- 7) odpowiedni kąt nachylenia pomostu załadunkowego, zapewniający swobodne wejście i zejście zwierząt z pojazdu.

**1.2.Sposób prowadzenia wypasu**

- 1) terminy prowadzenia wypasu (okresy wypasu/ilość dni wypasowych), powierzchnia wypasu i ilości owiec i kóz na poszczególnych powierzchniach wypasu są określone w planach wypasu nr 1-10 zamieszczonych poniżej,
- 2) miejsca prowadzenia wypasu są wskazane na mapach nr 1-10 zamieszczonych poniżej,
- 3) owce i kozy powinny przebywać na pastwisku przez min. 8 godzin w ciągu dnia; z uwagi na największą aktywność owiec w godzinach porannych, która zapewnia najefektywniejszy sposób zgryzania murawy, Wypasający powinien rozpoczynać wypas jak najwcześniej, bezpośrednio od godz. 8.00 (chyba, że warunki pogodowe na to nie pozwolą np. występowanie rosy na trawie); w celu zapewnienia jak najlepszego efektu wypasu, rano pierwszym pokarmem powinna być roślinność murawy kserotermicznej,
- 4) ze względu na dobrostan zwierząt Wykonawca powinien ograniczyć do minimum czas transportu zwierząt,
- 5) powierzchnia wypasu powinna być ogrodzona pastuchem elektrycznym w sposób uniemożliwiający ucieczkę zwierząt z powierzchni wypasanej murawy,
- 6) Wypasający powinien przebywać ze stadem na powierzchni wypasu,
- 7) wypas należy rozpoczynać od powierzchni najbardziej porośniętej krzewami oraz trawami,
- 8) każdego roku w ostatnim miesiącu okresu wypasu z powierzchni pastwiska (murawy) należy usunąć niedojady tj. nie zgryzione pędy odroślowe drzew i krzewów, rośliny inwazyjne i obcego pochodzenia.

## 2. Zasady chowu zwierząt gospodarskich

Prowadzenie chowu zwierząt odbywać się będzie zgodnie z Dyrektywą Rady 98/58/WE z dnia 20 lipca 1998 r. dotycząca ochrony zwierząt hodowlanych (L 221/23).

### 2.1. **Chów i hodowla owiec**

Wypasający zapewni odpowiednie warunki chowu zwierząt, przez które rozumie się:

- **parametry budynku inwentarskiego:** w nocy owce powinny przebywać w budynku inwentarskim. Budynek inwentarski powinien zapewnić owcom odpowiednie warunki bytowania tzn. na jedną owcę należy przeznaczyć powierzchnię minimum 2 m<sup>2</sup>; należy zabezpieczyć wymianę powietrza w budynku inwentarskim poprzez dostosowanie obsady do kubatury budynku; wentylacja pomieszczeń inwentarskich nie powinna ich zbyt ochładzać i powodować nadmiernego ruchu powietrza; według obowiązujących norm dla jednej owcy należy zapewnić kubaturę około 4,5 m<sup>3</sup>; wilgotność względna powietrza nie powinna przekraczać 80%, optymalna temperatura powietrza w okresie zimy powinna wynosić około 5°C, a w czasie wykotów 10°C; pomieszczenie powinno być także właściwie oświetlone; optymalnym sposobem utrzymania czystości w miejscu przebywania owiec jest ścielenie pomieszczenia słomą na tzw. głęboką ściółkę, która zapewnia komfort termiczny; obornik powinien być wywożony nie rzadziej niż raz w roku;
- **wymagania pokarmowe:** owcom należy zapewnić odpowiednią ilość wody przez cały rok: zwierzęta należy poić 2 razy na dobę, najlepiej przed karmieniem rannym i po karmieniu wieczornym, zapotrzebowanie owcy na wodę wynosi latem 5 litrów, a w zimie 2 litry na dobę;  
w okresie wypasu owce wyprowadzane na pastwisko należy dokarmiać systemem ekstensywnym, polegającym na zgryzaniu przez owce zielonki pastwiskowej rosnącej na murawie, bez dostarczania dodatkowych pokosów traw; w owczarni należy dać im słomę; w tym okresie owcom należy dostarczać także dodatki mineralno-witaminowe, lizawki solne, selen z witaminą E (najlepiej podskórną); młode zwierzęta (przychówek z danego roku) należy dokarmiać sianem lub skoszoną zielonką;  
poza okresem wypasu podstawowym pokarmem owiec powinny być pasze objętościowe suche i soczyste, a zwłaszcza siano; w celu pokrycia zapotrzebowania na składniki mineralne owce powinny mieć stały dostęp do lizawek przeznaczonych dla owiec; w okresie zimowym dorosłe owce karmi się dwa razy na dobę: rano zadaje się dawki pasz treściwych i soczystych (po połowie) oraz dawkę siana, a wieczorem resztę siana i słomę na zakładkę; zimą, dobrymi paszami dla owiec są buraki, ziemniaki, brukiew, rzepa, a także różnego rodzaju kiszonki; przez cały rok należy stosować preparaty mineralno-witaminowe;
- **opieka nad zwierzętami:** dwukrotnie w ciągu roku tj. przed i po sezonie pastwiskowym należy wykonywać korekcję racic; w zależności od potrzeb zwierząt należy prowadzić doraźne zabiegi zootechniczne i weterynaryjne; w celu ograniczenia możliwości zakażenia pasożytami należy systematycznie odrobaczać zwierzęta: maciorki – wiosną przed wyjściem na pastwisko i jesienią po zakończeniu sezonu pastwiskowego, jagnięta – po upływie 5–6 tygodni po wyjściu na pastwisko; nie należy wypaszać zwierząt na terenach, gdzie były wypasane zwierzęta chore; nowowprowadzone do stada zwierzęta, jeżeli istnieje podejrzenie, że są zarażone, należy poddać kwarantannie trwającej 2 – 3 tygodnie (powinny przebywać w izolowanym pomieszczeniu) zanim włączy się je w skład stada; w pomieszczeniach owczarni należy przeprowadzać regularne dezynfekcje; owce należy strzyc minimum raz w roku; owcom należy zapewnić opiekę okołoporodową (m.in. dezynfekcja pępownicy, osuszenie i grzanie jagniąt, niezwłoczne po narodzeniu nakarmienie siarą);



maciorkom należy podawać selen z witaminami (przed stanówką i około czwartego miesiąca ciąży), a jagniętom 3–7 dni po urodzeniu; owce powinny być objęte szczepieniami ochronnymi.

## 2.2. Chów i hodowla kóz

Wypasający zapewni odpowiednie warunki chowu zwierząt, przez które rozumie się:

- **parametry budynku inwentarskiego:** kozy powinny w nocy przebywać w budynku inwentarskim osobno z owcami. Budynek inwentarski powinien zapewnić kozom odpowiednie warunki bytowania tzn. na jedną owcę należy przeznaczyć powierzchnię minimum 2 m<sup>2</sup>; pomieszczenia do chowu muszą być przestronne, suche, ciepłe oraz dobrze wentylowane i oświetlone; pomieszczenie nie może być całkowicie zacienione; temperatura wewnątrz budynku powinna wynosić 10-18°C, w zimie + 8°C (kozy wytrzymują ujemne temperatury pod warunkiem, że pomieszczenia są suche i bez przeciągów oraz znoszą też wysokie temperatury, tylko przy dobrej wentylacji); bezwzględnie należy utrzymać temperaturę powyżej zera w okresie porodów; wilgotność powietrza nie powinna przekraczać 80%; obornik powinien być wywożony nie rzadziej niż raz w roku;
- **wymagania pokarmowe:** jak dla owiec (pkt 2.1. tiret drugie);
- **opieka nad zwierzętami:** należy wykonywać zabieg przycinania racic u kóz dwa razy do roku - przed rozpoczęciem i po zakończeniu sezonu pastwiskowego, u kozłów-cztery razy w roku, u kozłat pierwsza korekcja stanu racic następuje po ukończeniu pierwszego miesiąca; zwierzęta powinny być objęte szczepieniami ochronnymi; kozom należy zapewnić opiekę okołoporodową; niezwłocznie po urodzeniu kozłeta powinny otrzymać siarę od własnej zdrowej matki; w pierwszym dniu życia, kozłeczek musi otrzymać 150 ml siary/kg masy ciała w trzech odpojach; należy pamiętać, że w stadach, w których zwalczane jest wirusowe zapalenie stawów i mózgu kóz należy podawać siarę krowią; od pierwszego tygodnia życia wszystkie kozłeta powinny mieć dostęp do siana.

## 3. Zasady przekazania zwierząt gospodarskich

- dla części I – V: Zamawiający przekaze Wypasającemu na czas trwania projektu całe stado owiec olkuskich i kóz, w ilości wynikającej z planów wypasu nr 1-10 niniejszego OPZ,
- dla części VI: Wypasający musi posiadać stado 13 owiec olkuskich, a Zamawiający przekaze Wypasającemu 10 sztuk owiec olkuskich na czas trwania projektu,
- dostarczone przez Zamawiającego zwierzęta gospodarskie będą oznakowane zgodnie z ustawą o systemie identyfikacji i rejestracji zwierząt z dnia 2 kwietnia 2004 roku (DZ. U. z 2004 r. Nr.91, poz. 872) numerami identyfikacyjnymi; zwierzęta gospodarskie będą posiadać licencję, która umożliwi hodowcy przystąpienie do Programu ochrony zasobów genetycznych owiec i ubieganie się o przyznanie płatności rolnośrodowiskowych w ramach pakietu „Zachowanie zagrożonych zasobów genetycznych zwierząt w rolnictwie” w ramach Programu Rozwoju Obszarów Wiejskich na lata 2014 – 2020 (PROW 2014- 2020), po spełnieniu warunków określonych w Wytycznych Ministra Rolnictwa.

GŁÓWNY SPECJALISTA

mgr inż. Robert Sawa

Specjalista

Magdalena Sowa



Plan wypasu dla części I

Karta wypasu na lata: 2015-2017

Nazwa działki <b>Kaczmarowe Doły</b> (A)	Liczba zwierząt (szt.)	Powierzchnia		Maksymalna obsada		Ilość dni pastwiskowych		133 dni		Maksymalna i osiągnięta liczba		56,39		55,00	
		IV	V	VI	VII	VIII	IX	X	XI	X	XI	X	XI	X	XI
grupa zwierząt															
Owce	22	0,10	0	22	3	22	4	22	5	22	5	0		0	
kozy	2	0,15	0	2	3	2	4	2	5	2	5	0	0	0	0
Liczba punktów:		0		7,5		10		12,5		12,5		0		0	

Nazwa działki <b>Kaczmarowe Doły</b> (B,C)	Liczba zwierząt (szt.)	Powierzchnia		Maksymalna obsada		Ilość dni pastwiskowych		133 dni		Maksymalna i osiągnięta liczba punktów		142,84		140,00	
		IV	V	VI	VII	VIII	IX	X	XI	X	XI	X	XI	X	XI
grupa zwierząt															
Owce	22	0,10	0	22	11	22	11	22	10	22	9	0		0	
Kozy	2	0,15	0	2	11	2	11	2	10	2	9	0	0	0	0
Liczba punktów:		0		30,8		30,8		28		25,2		0		0	

Plan wypasu dla części II

Karta wypasu na lata: 2015-2017

Nazwa działki <b>Kalina Mała</b>	Liczba zwierząt (szt.)	Powierzchnia		Maksymalna obsada		Ilość dni pastwiskowych		133 dni		Maksymalna i osiągnięta liczba punktów		85,12		84,50	
		IV	V	VI	VII	VIII	IX	X	XI	X	XI	X	XI	X	XI
grupa zwierząt															
Owce	10	0,10		10	13	10	13	10	13	10	13			0	
Kozy	2	0,15		2	13	2	13	2	13	2	13			0	0
Liczba punktów:		0		16,9		16,9		16,9		16,9		0		0	



Plan wypasu dla części III

Karta wypasu na lata: 2015-2017

Nazwa działki	Liczba zwierząt (szt.)	Powierzchnia		Maksymalna obsada	0,40 DJP/ha		Ilość dni pastwiskowych	133 dni	Maksymalna i osiągnięta liczba punktów	179,28		172,50		
		miejsce	IV		V	VI				VII	VIII	IX	X	XI
Cybowa Góra	20	DJP	szt.	dni	szt.	dni	szt.	dni	szt.	dni	szt.	dni	szt.	dni
		0,10			20	15	20	15	20	15			0	
owce	2	0,15			2	15	2	15	2	15			0	0
kozy	2			2										
Liczba punktów:				34,5	34,5		34,5	34,5	34,5	0		0		

Plan wypasu dla części IV

Karta wypasu na lata: 2015-2017

Nazwa działki	Liczba zwierząt (szt.)	Powierzchnia		Maksymalna obsada	0,40 DJP/ha		Ilość dni pastwiskowych	133 dni	Maksymalna i osiągnięta liczba punktów	54,80		55,00		
		miejsce	IV		V	VI				VII	VIII	IX	X	XI
Stawice Duchowne	10	DJP	szt.	dni	szt.	dni	szt.	dni	szt.	dni	szt.	dni	szt.	dni
		0,10	0		10	11	10	11	10	11	0		0	
owce	0	0	0	0	0	0	0	0	0	0	0	0	0	
kozy	0			11			11	11	11	0	0	0	0	
Liczba punktów:				11	11		11	11	11	0		0		

Plan wypasu dla części V

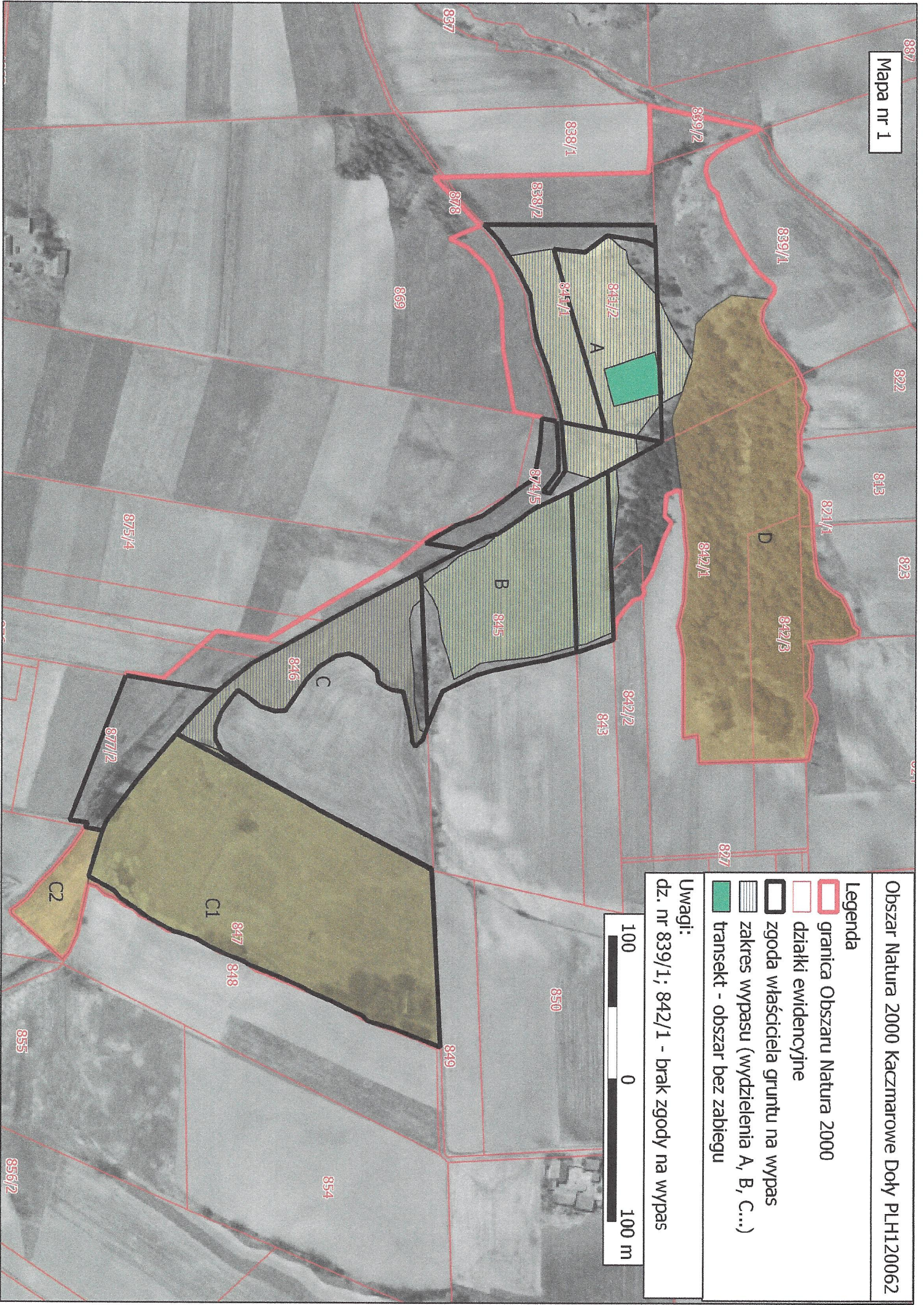
Karta wypasu na lata: 2015-2017

Nazwa działki	Liczba zwierząt (szt.)	Powierzchnia		Maksymalna obsada	0,40 DJP/ha		Ilość dni pastwiskowych	133 dni	Maksymalna i osiągnięta liczba punktów	214,93		210,00		
		miejsce	IV		V	VI				VII	VIII	IX	X	XI
Chodów-Falniów	25	DJP	szt.	dni	szt.	dni	szt.	dni	szt.	dni	szt.	dni	szt.	dni
		0,10	0		25	15	25	15	25	15	0		0	
owce	2	0,15	0		2	15	2	15	2	15	0	0	0	
kozy	2			2										
Liczba punktów:				42	42		42	42	42	0		0		














Obszar Natura 2000 Kaczmarowe Doły PLH120062

Legenda

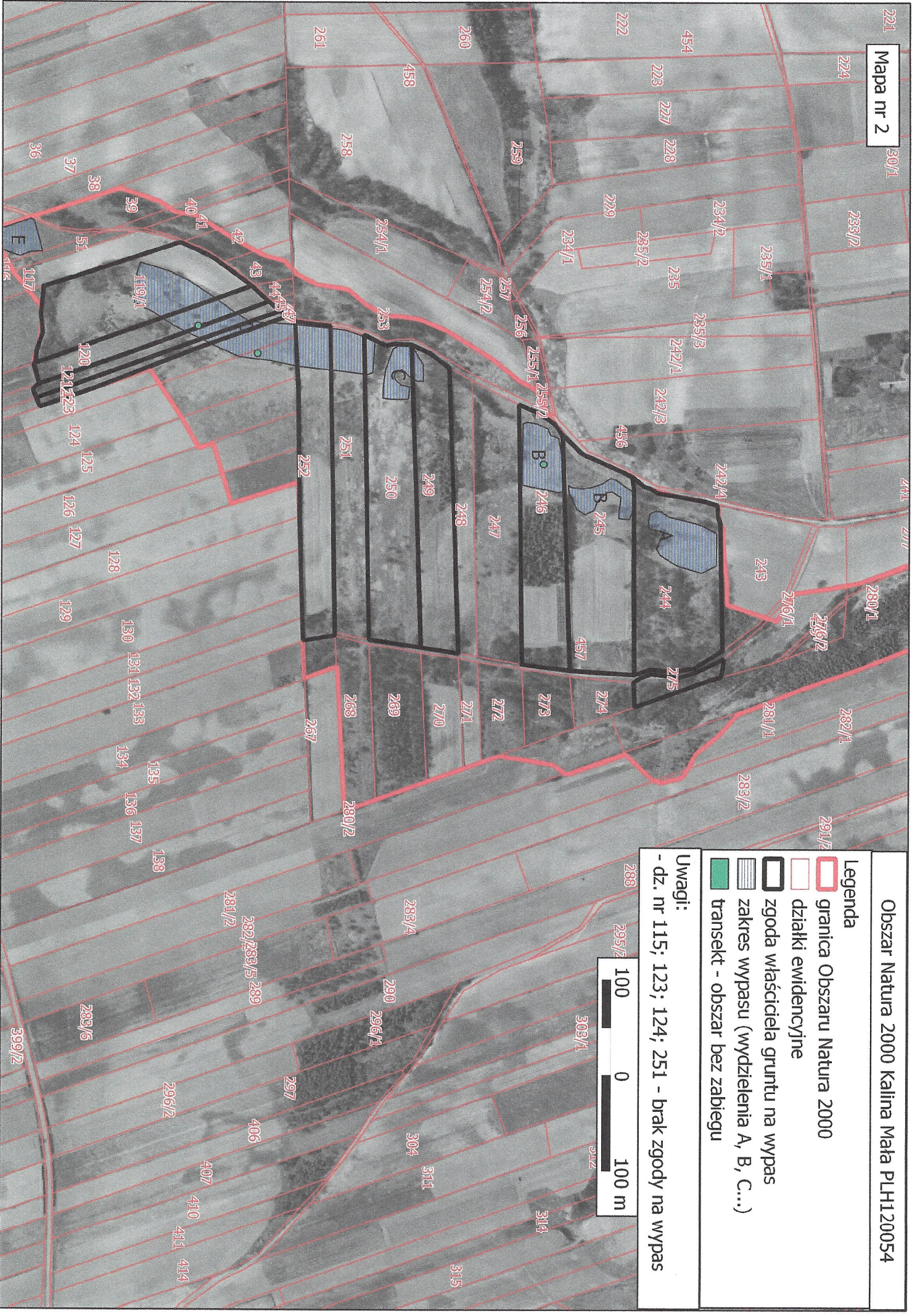
-  granica Obszaru Natura 2000
-  działki ewidencyjne
-  zgoda właściciela gruntu na wypas
-  zakres wypasu (wydzielenia A, B, C...)
-  transekt - obszar bez zabiegu

Uwagi:

dz. nr 839/1; 842/1 - brak zgody na wypas







**Legenda**

- granica Obszaru Natura 2000
- działki ewidencyjne
- zgoda właściciela gruntu na wypas
- zakres wypasu (wydzielenia A, B, C...)
- transekt - obszar bez zabiegu






**Uwagi:**

- dz. nr 115; 123; 124; 251 - brak zgody na wypas



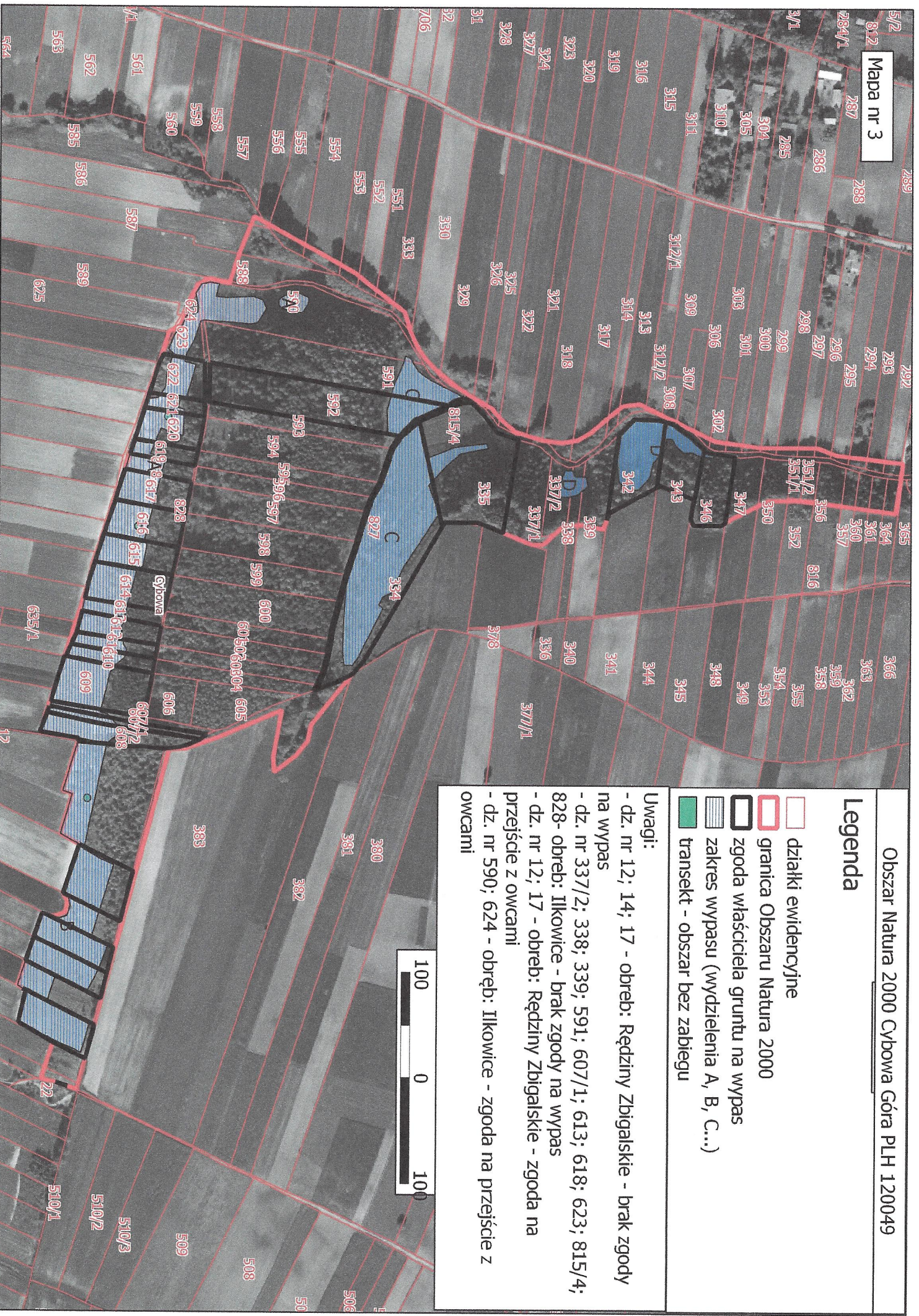


### Legenda

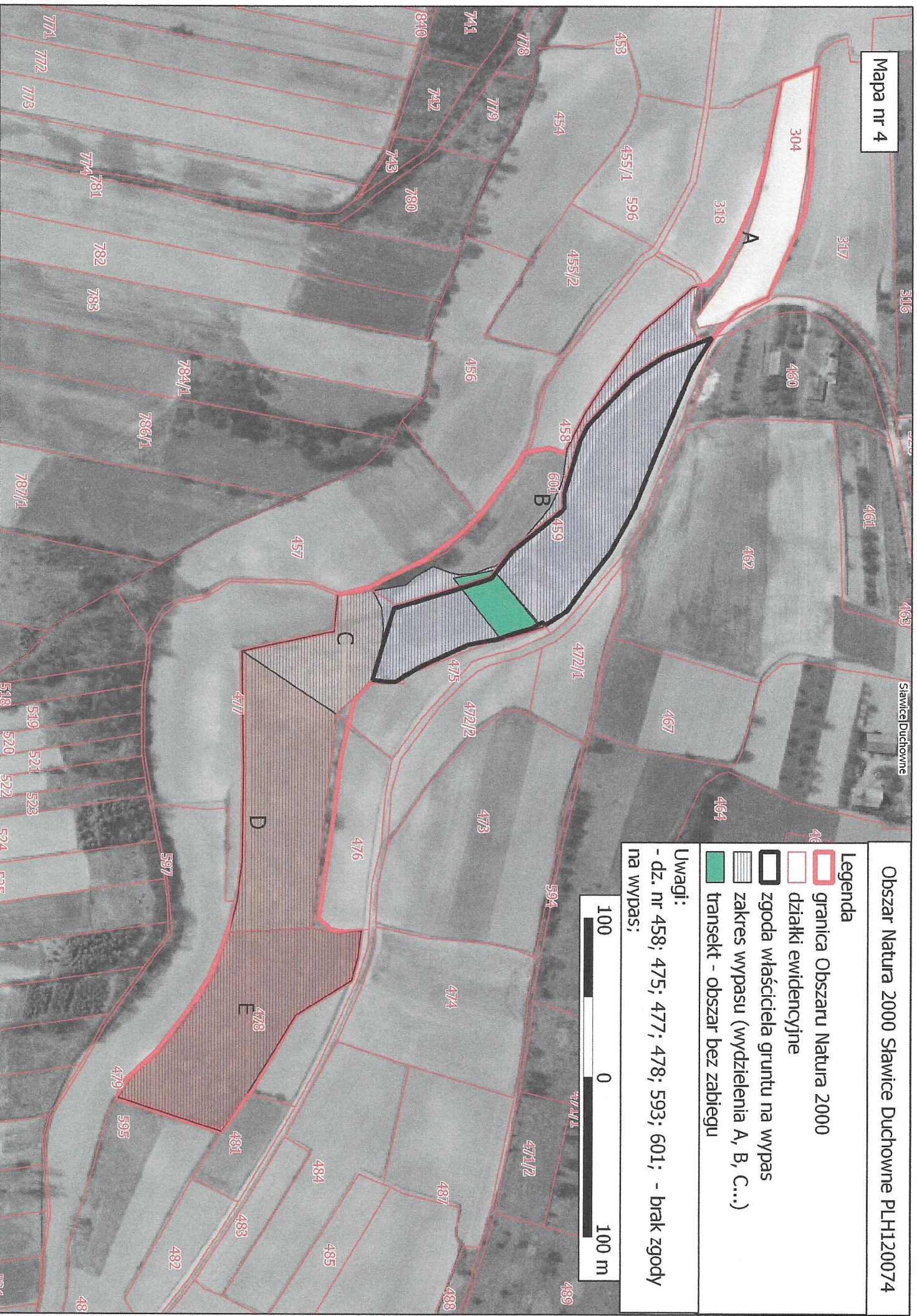
-  działki ewidencyjne
-  granica Obszaru Natura 2000
-  zgoda właściciela gruntu na wypas
-  zakres wypasu (wydzielenia A, B, C...)
-  transekt - obszar bez zabiegu

#### Uwagi:






- dz. nr 12; 14; 17 - obręb: Rędziny Zbigalskie - brak zgody na wypas
- dz. nr 337/2; 338; 339; 591; 607/1; 613; 618; 623; 815/4; 828 - obręb: Ilkowice - brak zgody na wypas
- dz. nr 12; 17 - obręb: Rędziny Zbigalskie - zgoda na przejście z owcami
- dz. nr 590; 624 - obręb: Ilkowice - zgoda na przejście z owcami







**Legenda**

-  granica Obszaru Natura 2000
-  działki ewidencyjne
-  zgoda właściciela gruntu na wypas
-  zakres wypasu (wydzielenia A, B, C...)
-  transekt - obszar bez zabiegu

**Uwagi:**  
- dz. nr 458; 475; 477; 478; 593; 601; - brak zgody na wypas;












Obszar Natura 2000 Chodów-Falniów PLH120063

Legenda

-  granica Obszaru Natura 2000
-  działki ewidencyjne
-  zgoda właściciela gruntu na wypas
-  zakres wypasu (wydzielenia A, B, C...)
-  transekt - obszar bez zabiegu

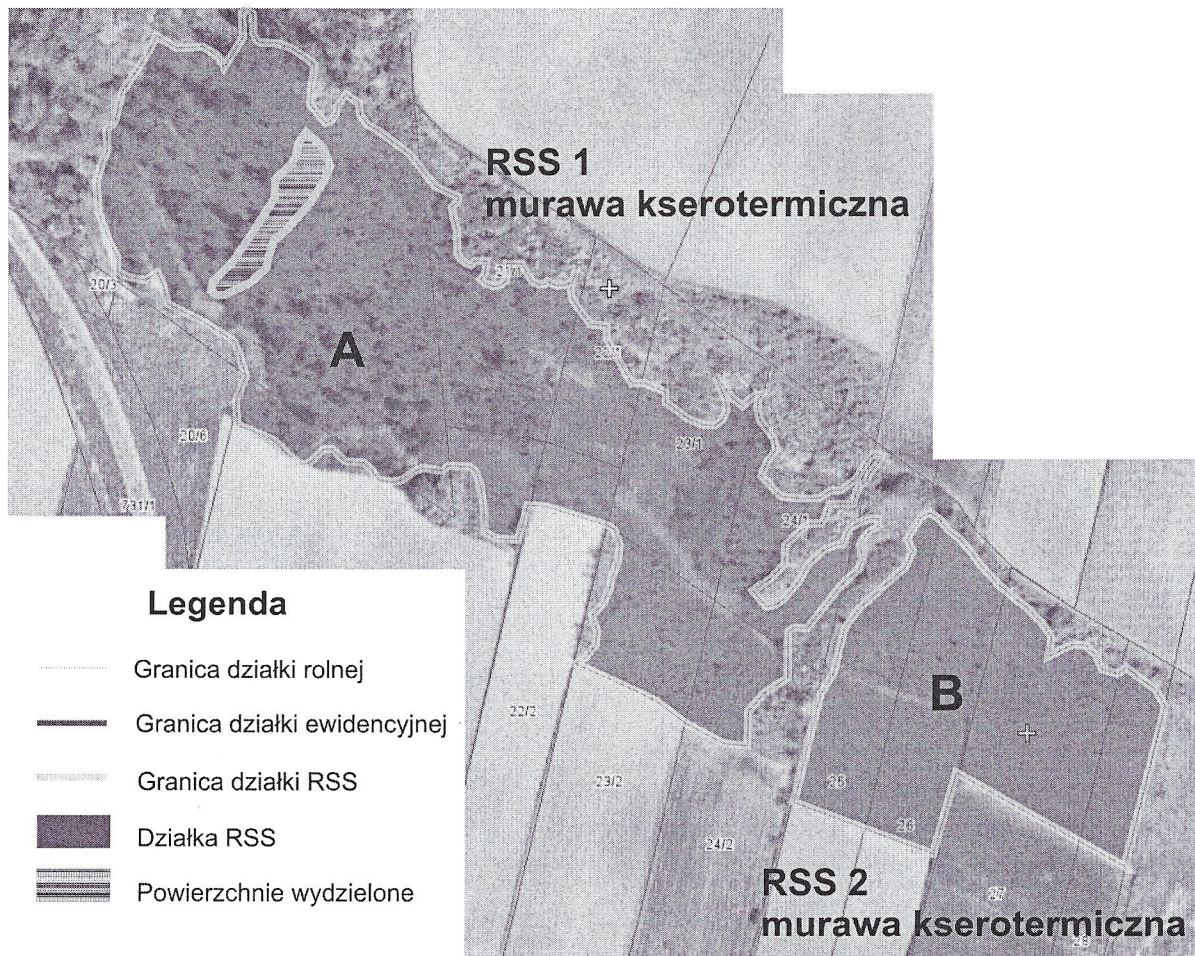
Uwagi:

- dz. nr 1; 2; 3; 4; 5; 6; 10; 17; 20; 21; 23; 24; 25;
- 26 - obręb Falniów - brak zgody na wypas;
- dz. nr 413; 451; 459; 460 - obręb Chodów - brak zgody na wypas;

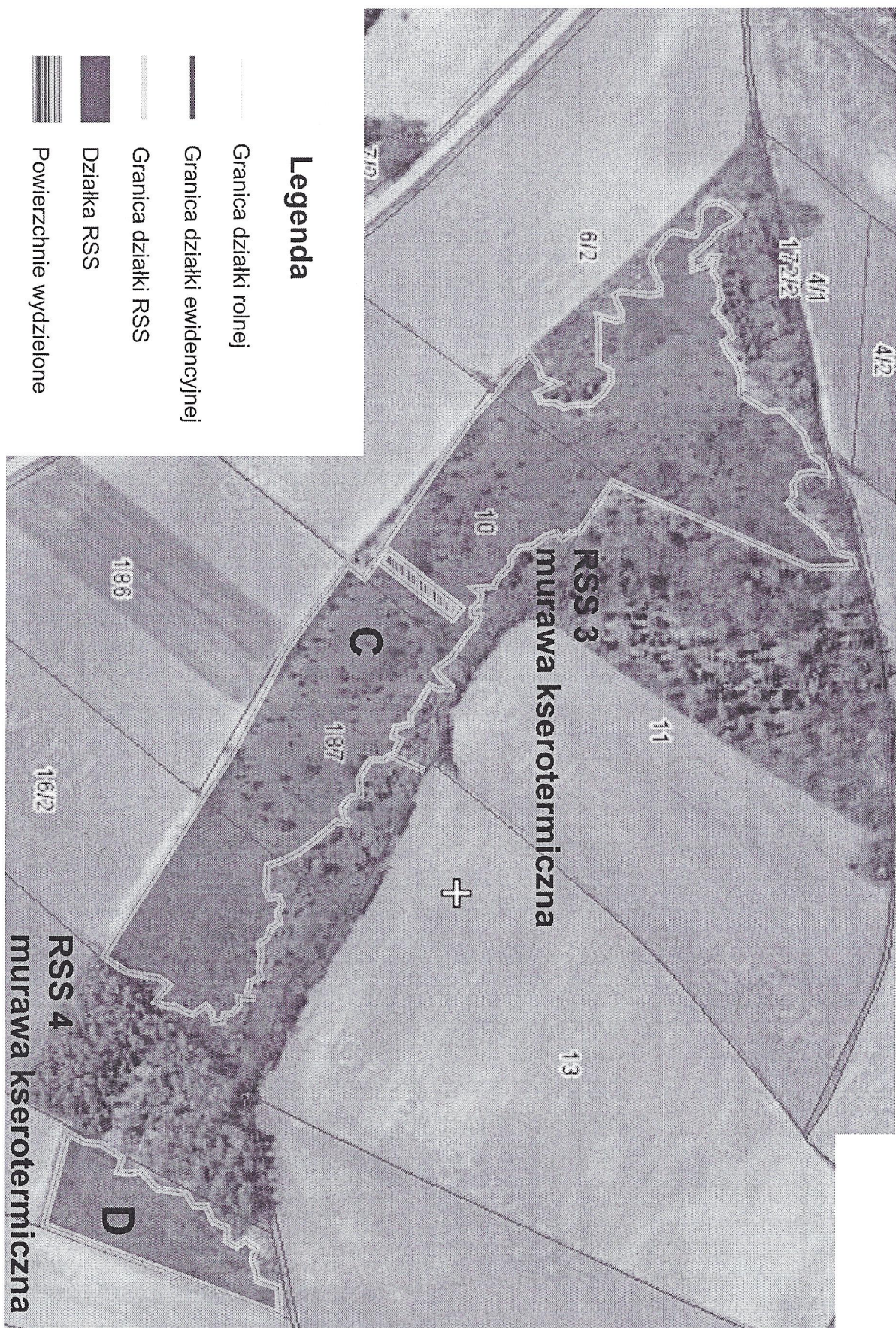




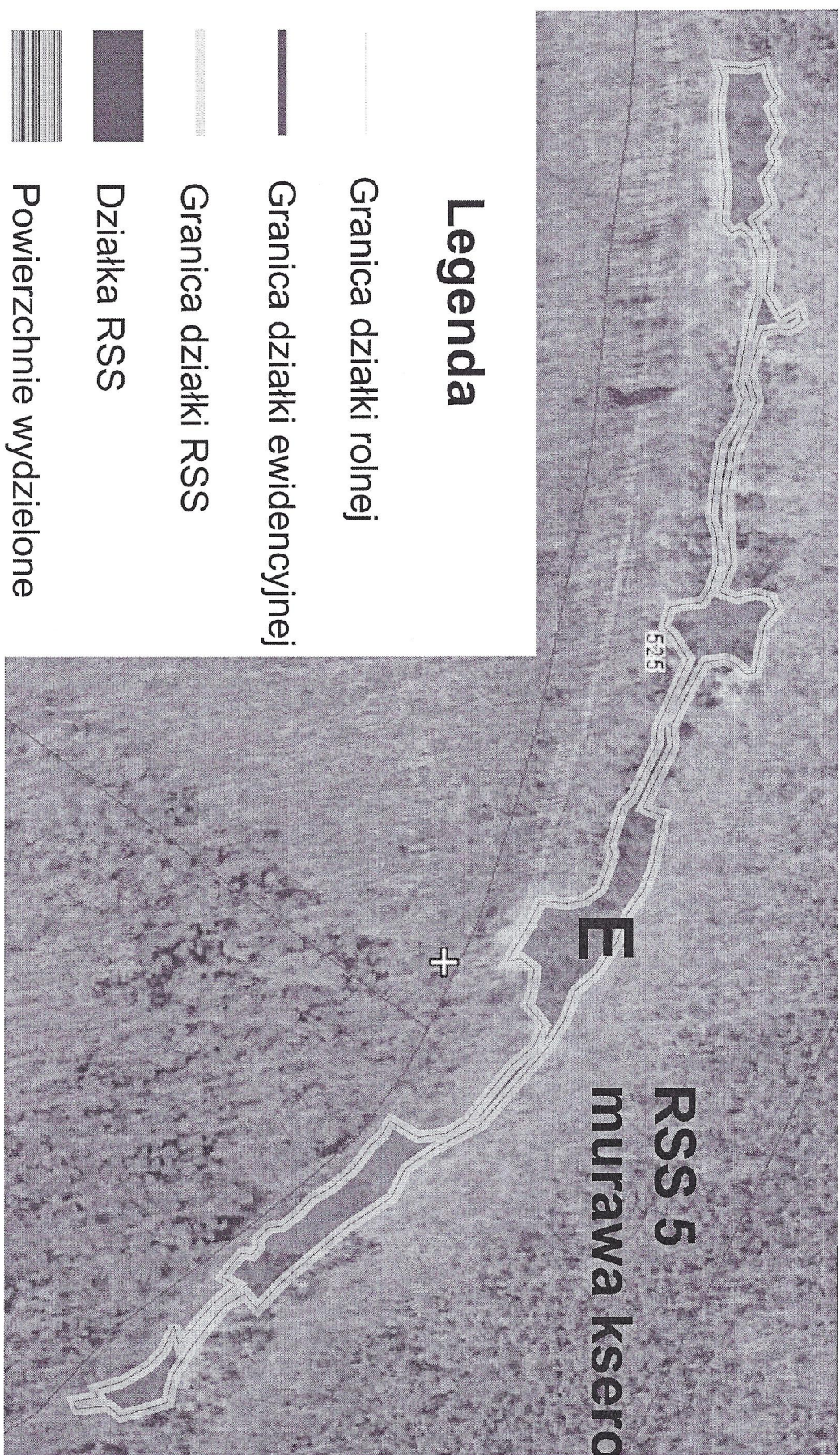
Mapa nr 6 Obszar Natura 2000 Wały PLH120017





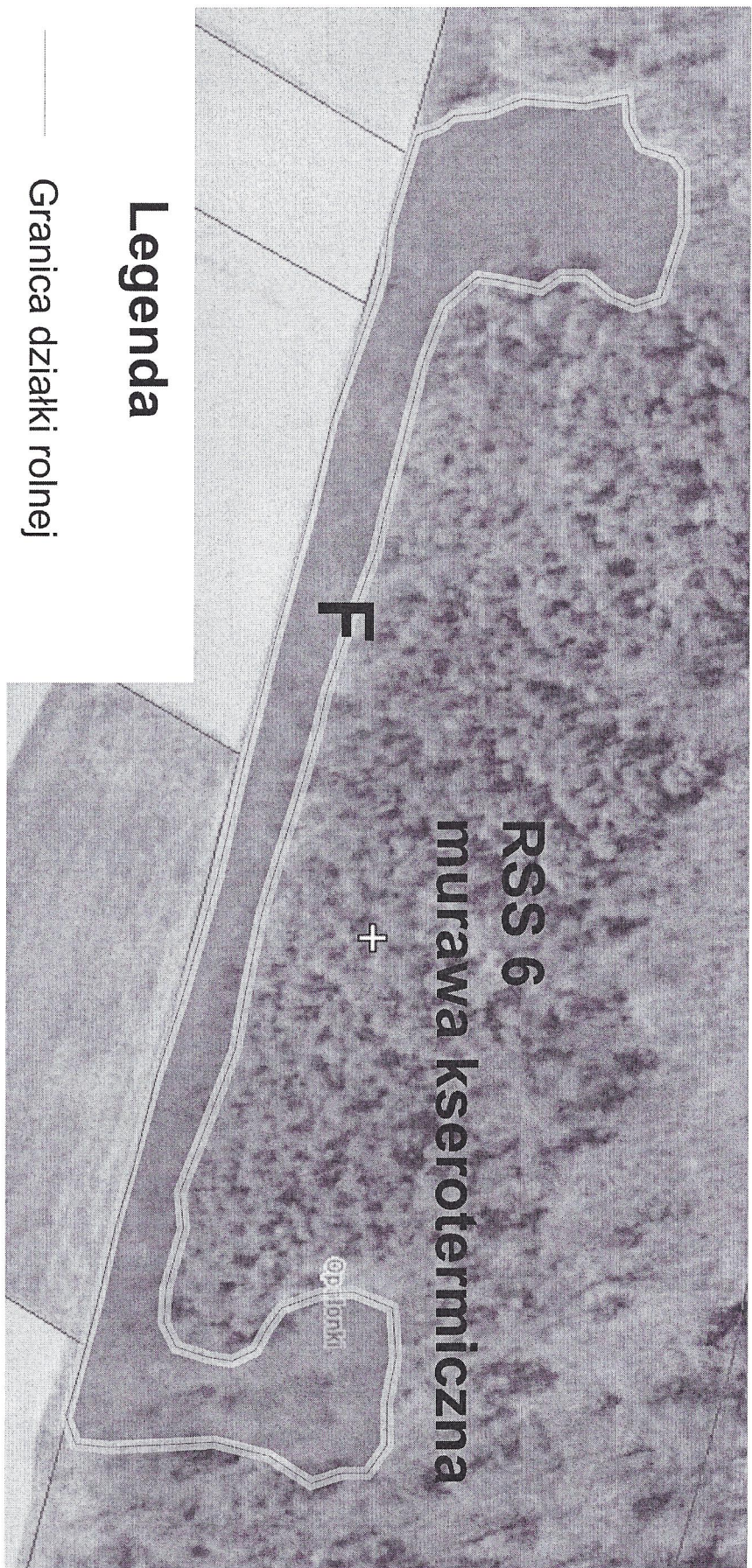








- Legenda**
- Granica działki rolnej
  - Granica działki ewidencyjnej
  - Granica działki RSS
  - Działka RSS





# Mapa nr 10 Obszar Natura 2000 Dąbie PLH120064

- Legenda**
- Granica działki rolnej
  - Granica działki ewidencyjnej
  - Granica działki RSS
  - Działka RSS
  - ▨ Powierzchnie wydzielone

