



DZIENNIK URZĘDOWY

WOJEWÓDZTWA MAŁOPOLSKIEGO

Kraków, dnia 3 lipca 2017 r.

Poz. 4341

ZARZĄDZENIE REGIONALNEGO DYREKTORA OCHRONY ŚRODOWISKA W KRAKOWIE

z dnia 29 czerwca 2017 roku

w sprawie ustanowienia planu ochrony dla rezerwatu przyrody „Las Lipowy Obrożyska”¹⁾

Na podstawie art. 19 ust. 6, art. 20 ust. 3 i 5 oraz art. 28 ust. 10 ustawy z dnia 16 kwietnia 2004 r. o ochronie przyrody (Dz. U. z 2016 r. poz. 2134, 2249, 2260 oraz z 2017 r. poz. 60, 132 i 1074) zarządza się, co następuje:

§ 1. 1. Ustanawia się plan ochrony dla rezerwatu przyrody „Las Lipowy Obrożyska”, zwany dalej „planem ochrony”, na okres 20 lat od dnia wejścia w życie zarządzenia.

2. Plan ochrony uwzględnia zakres planu zadań ochronnych dla obszaru Natura 2000 – obszaru mającego znaczenie dla Wspólnoty Ostoja Popradzka PLH120019, zwanego dalej „obszarem Natura 2000”, w części obszaru Natura 2000 pokrywającej się z rezerwatem.

§ 2. Celem ochrony przyrody rezerwatu „Las Lipowy Obrożyska”, zwanym dalej „rezerwatem”, jest zachowanie ze względów naukowych fragmentu lasu będącego pozostałością pierwotnych lasów łąkowych z lipą drobnolistną w Karpatach.

§ 3. Przyrodniczymi i społecznymi uwarunkowaniami realizacji celu, o którym mowa w § 2, są:

- 1) położenie rezerwatu w obszarze Natura 2000;
- 2) położenie rezerwatu i jego otuliny w granicach Popradzkiego Parku Krajobrazowego;
- 3) występowanie w rezerwacie naturalnych i mało zniekształconych zbiorowisk leśnych: grądu subkontynentalnego *Tilio-Carpinetum* i olszyny górskiej *Alnetum incanae*;
- 4) występowanie w rezerwacie siedlisk przyrodniczych wymienionych w załączniku I Dyrektywy Siedliskowej²⁾:
 - a) 9170 grądu środkowoeuropejskiego i subkontynentalnego (*Galio-Carpinetum*, *Tilio-Carpinetum*) reprezentowanego przez podtyp 9170-3 grąd subkontynentalny (*Tilio-Carpinetum*),
 - b) 91E0*³⁾ łągów wierzbowych, topolowych, olszowych i jesionowych (*Salicetum albae*, *Populetum albae*, *Alnenion glutinoso-incanae*, olsy źródłiskowe) reprezentowanych przez podtyp 91E0-6 – nadrzeczną olszynę górską *Alnetum incanae*,
- będących przedmiotami ochrony w obszarze Natura 2000;
- 5) występowanie w rezerwacie co najmniej 192 gatunków roślin naczyniowych, w tym 4 gatunków podlegających ochronie ścisłej, 9 gatunków podlegających ochronie częściowej oraz 3 gatunków rzadkich i zagrożonych w swym występowaniu w Polsce;
- 6) występowanie w rezerwacie co najmniej 2 gatunków płazów, co najmniej 3 gatunków gadów, w tym 3 podlegających ochronie częściowej, co najmniej 70 gatunków ptaków, w tym 13 gatunków z Załącznika I Dyrektywy Ptasiej⁴⁾, oraz co najmniej 16 gatunków ssaków, w tym 3 gatunków podlegających ochronie

ściślej, 5 gatunków podlegających ochronie częściowej i 2 gatunków wymienionych w załączniku II Dyrektywy Siedliskowej;

- 7) występowanie w rezerwacie 2 gatunków ssaków będących przedmiotami ochrony w obszarze Natura 2000 – 1352* wilka *Canis lupus* i 1361* rysia euroazjatyckiego *Lynx lynx*;
- 8) położenie rezerwatu wraz z przyległym kompleksem leśnym w strefie Karpackiego Korytarza Ekologicznego;
- 9) udostępnienie turystyczne, rekreacyjne i edukacyjne części rezerwatu poprzez wyznaczoną ścieżkę dydaktyczną;
- 10) istnienie sieci stałych powierzchni badawczych do obserwacji dynamiki zmian zachodzących w strukturze i budowie drzewostanu lipowego, jego zdolnościach produkcyjnych;
- 11) zniekształcona struktura gatunkowa, wiekowa i przestrzenna fragmentów drzewostanów na skutek gospodarki przeszłej prowadzonej przed utworzeniem rezerwatu;
- 12) istnienie otuliny rezerwatu od strony wschodniej, północnej i południowej, o powierzchni 34,56 ha;
- 13) położenie rezerwatu w bezpośrednim sąsiedztwie terenów zabudowy miejscowości Muszyna i dogodny dostęp do rezerwatu od ulicy Lipowej i zlokalizowanego przy niej parkingu;
- 14) położenie rezerwatu na gruntach Skarbu Państwa w zarządzie Państwowego Gospodarstwa Leśnego Lasy Państwowe Nadleśnictwa Piwniczna o powierzchni 112,88 ha.

§ 4. Identyfikację oraz określenie sposobów eliminacji lub ograniczania istniejących i potencjalnych zagrożeń wewnętrznych i zewnętrznych oraz ich skutków dla rezerwatu przedstawia Załącznik Nr 1 do zarządzenia.

§ 5. 1. Obszar rezerwatu jest objęty ochroną ścisłą na powierzchni 100,50 ha i ochroną czynną na powierzchni 12,38 ha.

2. Działania ochronne na obszarze rezerwatu, z podaniem rodzaju, zakresu i lokalizacji tych działań, zawiera Załącznik Nr 2 do zarządzenia.

3. Lokalizację obszaru ochrony czynnej oraz lokalizację działań ochronnych, o których mowa w ust. 2, przedstawia mapa stanowiąca Załącznik Nr 8 do zarządzenia.

§ 6. Wprowadza się ustalenia do studiów uwarunkowań i kierunków zagospodarowania przestrzennego Gminy Muszyna i miejscowych planów zagospodarowania przestrzennego Gminy Muszyna dotyczące eliminacji lub ograniczenia zagrożeń wewnętrznych lub zewnętrznych dla rezerwatu:

- 1) w otulinie rezerwatu nie należy zmieniać sposobów zagospodarowania terenów ustalonych w miejscowych planach zagospodarowania przestrzennego Miasta i Gminy Uzdrowskiej Muszyna obowiązujących na dzień 1 marca 2017 r.,
- 2) w otulinie rezerwatu należy:
 - a) ograniczyć zachodnie granice terenu zabudowy mieszkaniowej i usługowej MU1 wyznaczone w Studium uwarunkowań i kierunków zagospodarowania Miasta i Gminy Uzdrowskiej Muszyna do zasięgu zachodniej granicy terenu zabudowy mieszkaniowej jednorodzinnej MN1, na odcinku równoległym do granic rezerwatu, wyznaczonej w miejscowym planie zagospodarowania przestrzennego Miasta i Gminy Uzdrowskiej Muszyna obowiązującym na dzień 1 marca 2017 r.,
 - b) ograniczyć zachodnie i północne granice terenu usług uzdrowskich UU3 wyznaczone w Studium uwarunkowań i kierunków zagospodarowania Miasta i Gminy Uzdrowskiej Muszyna do zasięgu północno-zachodnich i północnych granic terenu Usług wypoczynku, rekreacji, sportu, kultury i obiektów użyteczności publicznej oraz usług handlowych i gastronomicznych 3UTW/p, wyznaczonych w miejscowym planie zagospodarowania przestrzennego Miasta i Gminy Uzdrowskiej Muszyna obowiązującym na dzień 1 marca 2017 r.

§ 7. 1. Opis granic obszaru Natura 2000 w części pokrywającej się z rezerwatem i jego otuliną, w postaci współrzędnych geograficznych punktów ich załamania, według układu współrzędnych płaskich prostokątnych PL-1992, zawiera Załącznik Nr 3 do zarządzenia.

2. Lokalizację obszaru Natura 2000 na tle rezerwatu przyrody i jego otuliny przedstawia mapa stanowiąca Załącznik Nr 8 do zarządzenia.

§ 8. Identyfikację istniejących i potencjalnych zagrożeń dla zachowania właściwego stanu ochrony siedlisk przyrodniczych oraz gatunków zwierząt i ich siedlisk będących przedmiotami ochrony obszaru Natura 2000 w części leżącej w granicach rezerwatu zawiera Załącznik Nr 4 do zarządzenia.

§ 9. Cele działań ochronnych dla obszaru Natura 2000 w części leżącej w granicach rezerwatu zawiera Załącznik Nr 5 do zarządzenia.

§ 10. Działania ochronne dla obszaru Natura 2000, ze wskazaniem podmiotów odpowiedzialnych za wykonanie tych działań i obszarów ich wdrażania w granicach rezerwatu, zawiera Załącznik Nr 6 do zarządzenia.

§ 11. Działania dotyczące monitoringu stanu przedmiotów ochrony obszaru Natura 2000 w granicach rezerwatu oraz monitoringu realizacji celów działań ochronnych zawiera Załącznik Nr 7 do zarządzenia.

§ 12. Wskazania do zmian w istniejących studiach uwarunkowań i kierunków zagospodarowania przestrzennego gmin, miejscowych planach zagospodarowania przestrzennego, planach zagospodarowania przestrzennego województwa małopolskiego, dotyczące eliminacji lub ograniczenia zagrożeń wewnętrznych lub zewnętrznych, jeżeli są niezbędne dla utrzymania lub odtworzenia właściwego stanu ochrony siedlisk przyrodniczych oraz gatunków roślin i zwierząt, dla których ochrony wyznaczono obszar Natura 2000, są następujące:

– w otulinie rezerwatu należy:

- 1) ograniczyć zachodnie granice terenu zabudowy mieszkaniowej i usługowej MU1 wyznaczone w Studium uwarunkowań i kierunków zagospodarowania Miasta i Gminy Uzdrowskiej Muszyna do zasięgu zachodniej granicy terenu zabudowy mieszkaniowej jednorodzinnej MN1, na odcinku równoległym do granic rezerwatu, wyznaczonej w miejscowym planie zagospodarowania przestrzennego Miasta i Gminy Uzdrowskiej Muszyna obowiązującym na dzień 1 marca 2017 r.;
- 2) ograniczyć zachodnie i północne granice terenu usług uzdrowskich UU3 wyznaczone w Studium uwarunkowań i kierunków zagospodarowania Miasta i Gminy Uzdrowskiej Muszyna do zasięgu północno-zachodnich i północnych granic terenu Usług wypoczynku, rekreacji, sportu, kultury i obiektów użyteczności publicznej oraz usług handlowych i gastronomicznych 3UTW/p wyznaczonych w miejscowym planie zagospodarowania przestrzennego Miasta i Gminy Uzdrowskiej Muszyna obowiązującym na dzień 1 marca 2017 r.

§ 13. Zarządzenie wchodzi w życie po upływie 14 dni od dnia ogłoszenia.

Regionalny Dyrektor Ochrony Środowiska w Krakowie

Rafał Rostecki

¹⁾ Rezerwat przyrody „Las Lipowy Obrożyska” został utworzony na podstawie zarządzenia Ministra Leśnictwa i Przemysłu Drzewnego z dnia 24 grudnia 1957 r. w sprawie uznania za rezerwat przyrody (M.P. z 1958 r. Nr 6, poz. 35 oraz z 1983 r. Nr 5, poz. 35). Obszar rezerwatu został zwiększony na mocy zarządzenia Regionalnego Dyrektora ochrony Środowiska w Krakowie z dnia 3 lutego 2017 r. w sprawie powiększenia rezerwatu przyrody „Las Lipowy Obrożyska” (Dz. Urz. Woj. Małop. z 2017 r. poz. 953).

²⁾ Dyrektywa Rady 92/43 EWG z dnia 21 maja 1992 r. w sprawie ochrony siedlisk przyrodniczych oraz dzikiej fauny i flory.

³⁾ Symbol „*” oznacza typy siedlisk o znaczeniu priorytetowym.

⁴⁾ Dyrektywa Rady 79/409/EWG z dnia 2 kwietnia 1979 roku w sprawie ochrony dzikich ptaków.

Załącznik Nr 1 do Zarządzenia
Regionalnego Dyrektora Ochrony Środowiska w Krakowie
z dnia 29 czerwca 2017 r.

Identyfikacja oraz określenie sposobów eliminacji lub ograniczania istniejących i potencjalnych zagrożeń wewnętrznych i zewnętrznych oraz ich skutków dla rezerwatu

| Lp. | Zagrożenia dla środowiska przyrodniczego rezerwatu | Sposoby eliminacji lub ograniczania zagrożeń |
|------------------------------|---|---|
| Zagrożenia wewnętrzne | | |
| 1. | Rozprzestrzenianie się gatunku obcego - niecierpka drobnokwiatowego z osobników występujących w rezerwacie zwiększa areal zniekształconej struktury naturalnych zespołów roślinnych (I) | <ol style="list-style-type: none"> 1) usuwanie (wrywanie) niecierpka drobnokwiatowego przed okresem kwitnienia, 2) monitoring skuteczności podejmowanych działań ochronnych, 3) monitoring rozprzestrzeniania się niecierpka drobnokwiatowego, 4) ograniczenie do niezbędnego minimum ruchu pojazdów po drodze biegnącej doliną Milickiego Potoku. Dopuszcza się zrywkę drewna tą drogą wyłącznie w okresie jesieni, zimy i przedwiośnia. |
| 2. | Zniekształcenie struktury gatunkowej, wiekowej i przestrzennej dwóch drzewostanów na skutek gospodarki przeszłej prowadzonej przed utworzeniem rezerwatu, polegające na sztucznym wprowadzeniu sosny, modrzewia i brzozy na gruntach porolnych występujących na siedlisku grądu subkontynentalnego. | Stopniowa przebudowa zniekształconych drzewostanów na drzewostany o składzie gatunkowym zgodnym z siedliskiem grądu subkontynentalnego. |
| 3. | Niesprzyjające warunki dla rozwoju cisa pospolitego, reintrodukowanego w wydzielaniu 103 c | Usuwanie części podrostów i podszytu oraz wycinka pojedynczych drzew w miejscu występowania podsadzeń cisa pospolitego. |
| Zagrożenia zewnętrzne | | |
| 4. | Ruch pieszy i rowerowy oraz ruch pojazdów (quady) poza wyznaczonymi szlakami powoduje zniszczenia w szacie roślinnej, płoszenie zwierząt, rozprzestrzenianie się gatunków obcych (I) | <ol style="list-style-type: none"> 1) kontrole przestrzegania przepisów obowiązujących na terenie rezerwatu, 2) odnowienie oznakowania granic rezerwatu w formie pojedynczej zielonej obwódki namalowanej na drzewach granicznych, 3) utrzymywanie oznaczenia rezerwatu tablicami urzędowymi i informacyjnymi, 4) utrzymywanie w dobrym stanie istniejącej infrastruktury turystycznej, 5) umieszczanie naturalnych barier na przebiegu dzikich ścieżek, 6) monitorowanie za pomocą fotopułapek miejsc, w których często dochodzi do łamania przepisów prawa. |
| 5. | Zbiór płodów runa leśnego, nielegalne pozyskiwanie drewna powodują zniszczenia w szacie roślinnej i płoszenie zwierząt (I) | <ol style="list-style-type: none"> 1) kontrole przestrzegania przepisów obowiązujących na terenie rezerwatu, 2) odnowienie oznakowania granic rezerwatu w formie pojedynczej zielonej obwódki namalowanej na drzewach granicznych, 3) utrzymywanie oznaczenia rezerwatu tablicami urzędowymi i informacyjnymi, |

| | | |
|-----|--|--|
| | | 4) edukacja miejscowej ludności oraz turystów i kuracjuszy, |
| 6. | Pozostawianie śmieci w rezerwacie powoduje zanieczyszczenie naturalnego środowiska i zagraża zwierzętom (I) | 1) kontrole przestrzegania przepisów obowiązujących na terenie rezerwatu, 2) odnowienie oznakowania granic rezerwatu w formie pojedynczej zielonej obwódki namalowanej na drzewie granicznym, 3) utrzymywanie oznaczenia rezerwatu tablicami urzędowymi i informacyjnymi, 4) edukacja miejscowej ludności oraz turystów i kuracjuszy, 5) zbiór odpadów pozostawionych w rezerwacie i przekazywanie ich do unieszkodliwienia podmiotom posiadającym stosowne zezwolenie |
| 7. | Rozprzestrzenianie się gatunków obcych w wyniku nieumyślnego ich przenoszenia przez ludzi lub w wyniku przenikania z terenów zabudowy sąsiadujących z rezerwatem (P) | 1) monitoring rozprzestrzeniania się gatunków obcych w rezerwacie, 2) usuwanie gatunków obcych zagrażających naturalnej florze i faunie rezerwatu, 3) utrzymanie we właściwym stanie istniejącej infrastruktury turystycznej w celu ograniczenia penetracji terenu rezerwatu poza miejscami udostępnionymi dla ruchu pieszego i ruchu pojazdów |
| 8. | Zrywka drewna i ruch pojazdów związanych z prowadzeniem gospodarki leśnej po szlaku zrywkowym i drodze, położonych w dolinie Milickiego Potoku powoduje wnikanie do rezerwatu gatunków obcych i płoszenie zwierząt (I) | 1) utrzymywanie we właściwym stanie technicznym drogi udostępnionej dla ruchu pojazdów służących do prowadzenia gospodarki leśnej w lasach zarządzanych przez Nadleśnictwo Piwniczna, 2) ograniczenie do niezbędnego minimum ruchu pojazdów po tej drodze. Dopuszcza się zrywkę drewna tą drogą wyłącznie w okresie jesieni, zimy i przedwiośnia. |
| 9. | Hałas i światło docierające do wnętrza rezerwatu z terenów zabudowy, hałas pochodzący z ruchu pojazdów samochodowych i transportu kolejowego powoduje płoszenie i niepokojenie zwierząt (I) | Wypracowanie porozumień z ośrodkami wypoczynkowymi, instytucjami i firmami, które są źródłami nadmiernego hałasu w rezerwacie zakresie ograniczenia oddziaływania hałasu na środowisko przyrodnicze rezerwatu. |
| 10. | Presja inwestycyjna na tereny położone w otulinie rezerwatu, która generuje liczne zagrożenia antropogeniczne dla naturalnego środowiska przyrodniczego (I, P) | Zachowanie dotychczasowego sposobu zagospodarowania terenów w otulinie rezerwatu, ustalonego w obowiązujących miejscowych planach zagospodarowania przestrzennego. |
| 11. | Przerwanie drożności korytarzy ekologicznych uniemożliwia migrację dziko występujących gatunków roślin, grzybów i zwierząt pomiędzy rezerwatem a innymi ostojami i utratę bioróżnorodności rezerwatu (P) | Utrzymanie drożności korytarzy ekologicznych poprzez zachowanie dotychczasowego sposobu zagospodarowania terenów położonych w otulinie rezerwatu. |
| 12. | Niska emisja zanieczyszczeń powietrza (I) negatywnie oddziałuje na ekosystem leśny rezerwatu | Propagowanie wśród ludności miejscowej alternatywnych, przyjaznych środowisku źródeł energii. |
| 13. | Nieprawidłowa gospodarka leśna i rolna w otoczeniu rezerwatu może negatywnie | 1) prowadzenie cięć w drzewostanach przylegających do granic rezerwatu w oparciu |

| | | |
|--|--|---|
| | oddziaływać na ekosystem leśny rezerwatu (P) | o rębnie złożone; wykonywanie tych prac poza okresem wegetacyjnym drzew, 2) nie wprowadzanie obcych gatunków, ani gatunków zmodyfikowanych genetycznie na tereny leśne i rolne przylegające do granic rezerwatu. |
|--|--|---|

Objaśnienia do tabeli:

I – zagrożenie istniejące

P – zagrożenie potencjalne

Załącznik Nr 2 do Zarządzenia
Regionalnego Dyrektora Ochrony Środowiska w Krakowie
z dnia 29 czerwca 2017 r.

Działania ochronne na obszarze rezerwatu, z podaniem rodzaju, zakresu i lokalizacji tych działań

| Lokalizacja działania | Rodzaj działań ochronnych | Zakres działań ochronnych |
|--------------------------------|---|--|
| Granica rezerwatu | <ol style="list-style-type: none"> 1) oznakowanie granicy rezerwatu obwódkami koloru zielonego o szerokości 5 cm malowanymi na pniach drzew granicznych, na wysokości 170 cm nad ziemią, 2) zapewnienie widoczności opasek pomiędzy drzewami, na których zostały namalowane, 3) odnowienie oznakowań w formie opasek namalowanych na drzewach granicznych, 4) remont istniejących tablic oznaczających granice rezerwatu, 5) ustawienie dodatkowych tablic oznaczających granice rezerwatu. | <p>Działanie nr 1 – w pierwszym roku obowiązywania planu, 6,61 km granic,</p> <p>Działanie nr 2 – stale według potrzeb</p> <p>Działanie nr 3 – w okresie wykonywania prac na potrzeby nowego planu urządzania lasu dla Nadleśnictwa Piwniczna,</p> <p>Działanie nr 4 – według potrzeb,</p> <p>Działanie nr 5 – w pierwszym pięcioleciu obowiązywania planu ochrony.</p> |
| 104 f, 105 k 6,46 ha | <p>Obszar ochrony czynnej</p> <ol style="list-style-type: none"> 1) cięcia niskiej intensywności w celu regulacji składu gatunkowego drzewostanu niezgodnego z siedliskiem oraz w celu poprawy warunków wzrostu podrostom Lp, Gb i innym gatunkom grądowym, 2) usuwanie (wyrwanie) niecierpka drobnokwiatowego, 3) utrzymanie drożności ścieżki dydaktycznej, remont nawierzchni ścieżki i uszkodzonych elementów infrastruktury turystycznej, 4) kontrola przestrzegania przepisów prawa obowiązujących na obszarze rezerwatu, 5) zbiór odpadów pozostawionych w rezerwacie i przekazywanie ich do unieszkodliwienia podmiotom posiadającym stosowne zezwolenie, 6) kontrola stanu zachowania środowiska przyrodniczego rezerwatu | <p>Działanie nr 1 – według potrzeb, dopuszcza się zagospodarowanie drewna gatunków niezgodnych z siedliskiem,</p> <p>Działanie nr 2 – przed okresem kwitnienia, stale według potrzeb,</p> <p>działanie nr 3 – w przypadku uszkodzeń zagrażających bezpieczeństwu ludzi działania wykonywać na bieżąco,</p> <p>pozostałe Działania – w roku powstania uszkodzeń, poza sezonem turystycznym,</p> <p>Działanie nr 4 - 5 – w sezonie turystycznym co najmniej raz w tygodniu, a poza tym sezonem stale według potrzeb,</p> <p>Działanie nr 6 – co 6 lat.</p> |
| 103 c 1,05 ha | <p>Obszar ochrony czynnej</p> <ol style="list-style-type: none"> 1) usuwanie części podrostów i podszytów oraz drzew ograniczających rozwój cisa, 2) kontrola przestrzegania przepisów prawa obowiązujących na obszarze rezerwatu, 3) zbiór odpadów pozostawionych w rezerwacie i przekazywanie ich do unieszkodliwienia podmiotom posiadającym stosowne zezwolenie, 4) kontrola stanu zachowania środowiska przyrodniczego rezerwatu | <p>Działanie nr 1 – według potrzeb,</p> <p>Działanie nr 2 - 3 – w sezonie turystycznym co najmniej raz w tygodniu, a poza tym sezonem stale według potrzeb,</p> <p>Działanie nr 4 – co 6 lat.</p> |
| 104 a, b 4,82 ha | <p>Obszar ochrony czynnej</p> <ol style="list-style-type: none"> 1) zbiór nasion lipy drobnolistnej z drzew nasiennych, | <p>Działanie nr 1 – według potrzeb,</p> <p>Działanie nr 2 - 3 – w sezonie</p> |

| | | |
|--|---|--|
| | <p>2) kontrola przestrzegania przepisów prawa obowiązujących na obszarze rezerwatu,</p> <p>3) zbiór odpadów pozostawionych w rezerwacie i przekazywanie ich do unieszkodliwienia podmiotom posiadającym stosowne zezwolenie,</p> <p>4) kontrola stanu zachowania środowiska przyrodniczego rezerwatu</p> | <p>turystycznym co najmniej raz w tygodniu, a poza tym sezonem stale według potrzeb,</p> <p>Działanie nr 4 – co 6 lat.</p> |
| <p>103 c, d, f, g, 104 a, b 105 a, c, d, f, g, i, j, l, m, 108 i, j 105,37 ha</p> | <p>Obszar ochrony ścisłej i ochrony czynnej</p> <p>1) utrzymanie drożności ścieżki dydaktycznej, remont nawierzchni ścieżki i uszkodzonych elementów infrastruktury turystycznej,</p> <p>2) usunięcie starych oznakowań ścieżki przyrodniczej, zniszczonych tablic i pozostałych elementów infrastruktury turystycznej niebędących elementami wyposażenia ścieżki dydaktycznej udostępnionej dla ruchu pieszego,</p> <p>3) kontrola przestrzegania przepisów prawa obowiązujących na obszarze rezerwatu i technicznego stanu infrastruktury turystycznej,</p> <p>4) zbiór odpadów pozostawionych w rezerwacie i przekazywanie ich do unieszkodliwienia podmiotom posiadającym stosowne zezwolenie,</p> <p>5) kontrola stanu zachowania środowiska przyrodniczego</p> | <p>Działanie nr 1 – w przypadku uszkodzeń zagrażających bezpieczeństwu ludzi działania wykonywać na bieżąco, pozostałe Działania – w roku powstania uszkodzeń, poza sezonem turystycznym,</p> <p>Działanie nr 2 – w pierwszym pięcioleciu obowiązywania planu ochrony,</p> <p>Działanie nr 3 - 4 – corocznie w sezonie turystycznym co najmniej raz w tygodniu, a poza tym sezonem stale według potrzeb,</p> <p>Działanie nr 5 – co 6 lat.</p> |
| <p>105 g, i, 108 n</p> | <p>Obszar ochrony ścisłej</p> <p>Remont drogi udostępnionej dla ruchu pojazdów, służącej do prowadzenia gospodarki leśnej w lasach zarządzanych przez Nadleśnictwo Piwniczna</p> | <p>Stale, według potrzeb, na odcinku drogi o długości 1,06 km</p> |

Objaśnienia do tabeli:

sezon turystyczny – okres czasu od 15 kwietnia do 15 września

Lp – lipa drobnolistna

Gb – grab pospolity

Załącznik Nr 3 do Zarządzenia
Regionalnego Dyrektora Ochrony Środowiska w Krakowie
z dnia 29 czerwca 2017 r.

Opis granic obszaru Natura 2000 w części pokrywającej się z rezerwatem i jego otuliną

Opis granic obszaru Natura 2000, w postaci współrzędnych geograficznych punktów ich załamania, został sporządzony według układu współrzędnych płaskich prostokątnych PL-1992, o którym mowa w rozporządzeniu Rady Ministrów z dnia 15 października 2012 r. w sprawie państwowego systemu odniesień przestrzennych (Dz. U. z 2012 r., poz. 1247).

Część północna rezerwatu

| ID | X | Y |
|----|-----------|-----------|
| 1 | 167524,48 | 636411,01 |
| 2 | 167497,03 | 636409,90 |
| 3 | 167488,31 | 636409,22 |
| 4 | 167473,18 | 636408,05 |
| 5 | 167454,47 | 636415,50 |
| 6 | 167447,50 | 636422,35 |
| 7 | 167437,39 | 636432,28 |
| 8 | 167427,02 | 636444,18 |
| 9 | 167416,25 | 636456,55 |
| 10 | 167401,66 | 636469,31 |
| 11 | 167384,04 | 636474,75 |
| 12 | 167374,81 | 636473,17 |
| 13 | 167362,12 | 636471,00 |
| 14 | 167349,41 | 636472,63 |
| 15 | 167340,19 | 636484,98 |
| 16 | 167338,52 | 636492,78 |
| 17 | 167335,08 | 636508,86 |
| 18 | 167335,43 | 636508,75 |
| 19 | 167351,23 | 636505,93 |
| 20 | 167361,98 | 636507,61 |
| 21 | 167367,01 | 636517,00 |
| 22 | 167371,06 | 636534,35 |
| 23 | 167383,63 | 636558,60 |
| 24 | 167397,86 | 636585,20 |
| 25 | 167414,44 | 636614,45 |
| 26 | 167406,55 | 636665,36 |
| 27 | 167383,54 | 636718,41 |
| 28 | 167375,31 | 636757,44 |
| 29 | 167368,33 | 636787,02 |
| 30 | 167354,30 | 636809,49 |
| 31 | 167352,50 | 636813,36 |
| 32 | 167329,01 | 636805,46 |
| 33 | 167311,36 | 636797,69 |
| 34 | 167303,24 | 636794,59 |
| 35 | 167295,88 | 636791,78 |
| 36 | 167281,76 | 636773,64 |
| 37 | 167280,37 | 636771,85 |
| 38 | 167252,53 | 636770,99 |
| 39 | 167215,08 | 636769,82 |
| 40 | 167184,54 | 636768,87 |
| 41 | 167165,52 | 636768,28 |
| 42 | 167137,01 | 636767,01 |

| ID | X | Y |
|----|-----------|-----------|
| 43 | 167131,54 | 636764,49 |
| 44 | 167115,10 | 636756,93 |
| 45 | 167097,98 | 636749,54 |
| 46 | 167078,54 | 636741,17 |
| 47 | 167070,62 | 636737,76 |
| 48 | 167022,93 | 636744,75 |
| 49 | 166963,99 | 636762,75 |
| 50 | 166915,95 | 636777,42 |
| 51 | 166909,68 | 636779,33 |
| 52 | 166910,27 | 636791,53 |
| 53 | 166912,81 | 636844,70 |
| 54 | 166841,95 | 636859,37 |
| 55 | 166769,72 | 636874,35 |
| 56 | 166784,68 | 636903,89 |
| 57 | 166793,49 | 636921,29 |
| 58 | 166769,50 | 636918,67 |
| 59 | 166756,33 | 636917,24 |
| 60 | 166726,97 | 636908,79 |
| 61 | 166720,97 | 636925,10 |
| 62 | 166703,48 | 636911,47 |
| 63 | 166694,33 | 636904,65 |
| 64 | 166683,75 | 636899,30 |
| 65 | 166676,63 | 636898,02 |
| 66 | 166670,97 | 636897,42 |
| 67 | 166663,32 | 636896,97 |
| 68 | 166662,61 | 636895,64 |
| 69 | 166628,22 | 636877,93 |
| 70 | 166594,44 | 636853,84 |
| 71 | 166579,75 | 636843,20 |
| 72 | 166560,72 | 636831,22 |
| 73 | 166537,35 | 636819,58 |
| 74 | 166508,37 | 636805,88 |
| 75 | 166469,50 | 636784,27 |
| 76 | 166425,16 | 636765,33 |
| 77 | 166402,81 | 636752,35 |
| 78 | 166329,69 | 636703,77 |
| 79 | 166299,72 | 636686,93 |
| 80 | 166268,69 | 636669,49 |
| 81 | 166209,28 | 636643,29 |
| 82 | 166228,03 | 636631,39 |
| 83 | 166214,46 | 636608,12 |
| 84 | 166205,47 | 636554,92 |

| ID | X | Y |
|-----|-----------|-----------|
| 85 | 166182,44 | 636512,53 |
| 86 | 166179,95 | 636450,76 |
| 87 | 166160,75 | 636453,21 |
| 88 | 166169,79 | 636436,48 |
| 89 | 166183,37 | 636397,02 |
| 90 | 166197,33 | 636374,43 |
| 91 | 166201,95 | 636366,96 |
| 92 | 166200,08 | 636365,89 |
| 93 | 166180,48 | 636395,10 |
| 94 | 166166,03 | 636429,04 |
| 95 | 166165,22 | 636372,13 |
| 96 | 166169,51 | 636343,61 |
| 97 | 166163,38 | 636316,24 |
| 98 | 166140,83 | 636265,72 |
| 99 | 166141,80 | 636248,04 |
| 100 | 166149,31 | 636225,42 |
| 101 | 166169,78 | 636204,17 |
| 102 | 166258,31 | 636139,22 |
| 103 | 166282,79 | 636124,75 |
| 104 | 166300,49 | 636100,85 |
| 105 | 166290,82 | 636095,52 |
| 106 | 166243,45 | 636111,69 |
| 107 | 166164,45 | 636122,06 |
| 108 | 166148,68 | 636121,91 |
| 109 | 166103,97 | 636128,08 |
| 110 | 166076,85 | 636129,10 |
| 111 | 166050,26 | 636132,09 |
| 112 | 166013,18 | 636141,12 |
| 113 | 165989,73 | 636151,99 |
| 114 | 165993,96 | 636109,32 |
| 115 | 165997,85 | 636086,39 |
| 116 | 165996,92 | 636075,36 |
| 117 | 165996,46 | 636054,61 |
| 118 | 165995,21 | 636010,19 |
| 119 | 166037,27 | 635993,36 |
| 120 | 166029,59 | 635983,05 |
| 121 | 166034,61 | 635977,75 |
| 122 | 166040,92 | 635967,22 |
| 123 | 166051,95 | 635956,41 |
| 124 | 166061,28 | 635942,99 |
| 125 | 166074,66 | 635931,25 |
| 126 | 166087,55 | 635920,23 |
| 127 | 166098,74 | 635913,90 |
| 128 | 166105,99 | 635906,90 |
| 129 | 166107,25 | 635898,89 |
| 130 | 166134,97 | 635882,19 |
| 131 | 166142,03 | 635871,73 |
| 132 | 166151,92 | 635859,13 |
| 133 | 166166,82 | 635842,73 |
| 134 | 166178,91 | 635832,10 |
| 135 | 166190,12 | 635822,93 |
| 136 | 166201,72 | 635817,28 |
| 137 | 166232,08 | 635809,54 |
| 138 | 166237,49 | 635820,29 |
| 139 | 166257,17 | 635816,49 |
| 140 | 166277,69 | 635811,00 |
| 141 | 166309,69 | 635818,78 |

| ID | X | Y |
|-----|-----------|-----------|
| 142 | 166332,46 | 635816,50 |
| 143 | 166357,87 | 635815,29 |
| 144 | 166375,59 | 635814,00 |
| 145 | 166416,24 | 635814,02 |
| 146 | 166441,28 | 635822,29 |
| 147 | 166457,97 | 635824,64 |
| 148 | 166469,21 | 635820,89 |
| 149 | 166486,07 | 635817,11 |
| 150 | 166500,19 | 635809,85 |
| 151 | 166515,90 | 635801,96 |
| 152 | 166533,22 | 635798,31 |
| 153 | 166545,81 | 635799,60 |
| 154 | 166556,52 | 635805,27 |
| 155 | 166569,32 | 635812,88 |
| 156 | 166572,35 | 635819,14 |
| 157 | 166605,51 | 635799,05 |
| 158 | 166610,30 | 635796,76 |
| 159 | 166612,48 | 635797,06 |
| 160 | 166632,77 | 635801,96 |
| 161 | 166656,32 | 635820,08 |
| 162 | 166677,07 | 635849,50 |
| 163 | 166710,10 | 635842,11 |
| 164 | 166731,70 | 635846,09 |
| 165 | 166738,56 | 635847,35 |
| 166 | 166761,35 | 635863,21 |
| 167 | 166779,31 | 635872,67 |
| 168 | 166799,68 | 635879,56 |
| 169 | 166802,29 | 635889,73 |
| 170 | 166800,70 | 635895,08 |
| 171 | 166791,88 | 635924,61 |
| 172 | 166794,03 | 635933,81 |
| 173 | 166809,60 | 635946,25 |
| 174 | 166860,25 | 635945,79 |
| 175 | 166873,22 | 635941,61 |
| 176 | 166875,87 | 635940,75 |
| 177 | 166882,89 | 635938,49 |
| 178 | 166896,57 | 635936,21 |
| 179 | 166913,74 | 635942,03 |
| 180 | 166926,29 | 635946,28 |
| 181 | 166942,92 | 635968,35 |
| 182 | 166951,46 | 635973,88 |
| 183 | 166975,24 | 635977,19 |
| 184 | 166984,09 | 635972,43 |
| 185 | 166993,70 | 635981,31 |
| 186 | 167001,91 | 636008,38 |
| 187 | 167019,38 | 636022,95 |
| 188 | 167041,25 | 636040,82 |
| 189 | 167066,91 | 636063,83 |
| 190 | 167072,88 | 636082,12 |
| 191 | 167105,16 | 636096,41 |
| 192 | 167123,85 | 636107,72 |
| 193 | 167131,21 | 636121,60 |
| 194 | 167152,33 | 636148,00 |
| 195 | 167167,07 | 636165,14 |
| 196 | 167171,17 | 636168,67 |
| 197 | 167187,47 | 636156,71 |
| 198 | 167219,46 | 636144,07 |

| ID | X | Y |
|-----|-----------|-----------|
| 199 | 167222,59 | 636143,09 |
| 200 | 167257,15 | 636139,27 |
| 201 | 167294,64 | 636144,83 |
| 202 | 167354,62 | 636156,36 |
| 203 | 167379,03 | 636159,32 |
| 204 | 167406,45 | 636165,52 |
| 205 | 167423,17 | 636169,30 |
| 206 | 167428,42 | 636170,48 |
| 207 | 167447,17 | 636194,42 |
| 208 | 167448,14 | 636207,09 |
| 209 | 167446,97 | 636222,20 |
| 210 | 167498,42 | 636274,74 |
| 211 | 167507,46 | 636285,62 |
| 212 | 167504,07 | 636317,75 |

| ID | X | Y |
|-----|-----------|-----------|
| 213 | 167508,55 | 636335,89 |
| 214 | 167554,78 | 636331,93 |
| 215 | 167570,28 | 636347,38 |
| 216 | 167578,48 | 636356,68 |
| 217 | 167595,92 | 636373,76 |
| 218 | 167591,94 | 636373,93 |
| 219 | 167566,95 | 636384,87 |
| 220 | 167550,54 | 636389,39 |
| 221 | 167549,94 | 636389,56 |
| 222 | 167546,15 | 636398,81 |
| 223 | 167537,30 | 636410,66 |
| 224 | 167524,48 | 636411,01 |

Część południowa rezerwatu

| ID | X | Y |
|----|-----------|-----------|
| 1 | 166138,03 | 636246,13 |
| 2 | 166137,00 | 636268,05 |
| 3 | 166160,29 | 636318,04 |
| 4 | 166166,20 | 636341,43 |
| 5 | 166162,55 | 636369,98 |
| 6 | 166159,52 | 636398,99 |
| 7 | 166138,30 | 636382,54 |
| 8 | 166123,18 | 636400,31 |
| 9 | 166107,99 | 636418,42 |
| 10 | 166053,23 | 636394,77 |
| 11 | 166002,01 | 636355,79 |
| 12 | 166014,21 | 636341,75 |
| 13 | 166055,91 | 636356,30 |
| 14 | 166092,45 | 636310,56 |
| 15 | 166034,01 | 636263,76 |
| 16 | 166014,59 | 636265,63 |
| 17 | 165994,64 | 636229,00 |

| ID | X | Y |
|----|-----------|-----------|
| 18 | 165982,37 | 636203,93 |
| 19 | 165989,29 | 636159,96 |
| 20 | 166014,33 | 636144,45 |
| 21 | 166048,79 | 636137,26 |
| 22 | 166066,58 | 636135,92 |
| 23 | 166079,25 | 636132,90 |
| 24 | 166112,87 | 636132,03 |
| 25 | 166139,88 | 636128,62 |
| 26 | 166172,63 | 636127,26 |
| 27 | 166256,18 | 636113,20 |
| 28 | 166291,89 | 636099,56 |
| 29 | 166293,48 | 636103,53 |
| 30 | 166279,46 | 636122,13 |
| 31 | 166253,96 | 636137,87 |
| 32 | 166172,14 | 636198,07 |
| 33 | 166144,90 | 636223,93 |
| 34 | 166138,03 | 636246,13 |

Załącznik Nr 4 do Zarządzenia
Regionalnego Dyrektora Ochrony Środowiska w Krakowie
z dnia 29 czerwca 2017 r.

**Identyfikacja istniejących i potencjalnych zagrożeń dla zachowania właściwego stanu
ochrony siedlisk przyrodniczych oraz gatunków zwierząt i ich siedlisk będących
przedmiotami ochrony obszaru Natura 2000 w części leżącej w granicach rezerwatu**

| Przedmiot ochrony | Identyfikacja istniejących i potencjalnych zagrożeń |
|--|--|
| 9170 grąd subkontynentalny <i>Tilio-Carpinetum</i> | <p>F04.02 Zbieractwo grzybów, porostów, jagód (I) – zbieranie grzybów, zrywanie roślin chronionych,</p> <p>G05.01 Wydeptywanie, nadmierne użytkowanie (I) – ruch pieszych poza wyznaczonymi szlakami, powodujący niszczenie siedliska,</p> <p>H05.01 Odpadki i odpady stałe (I) – pozostawianie odpadów w rezerwacie, I01- Obce gatunki inwazyjne (I) – obecność w rezerwacie niecierpka drobnokwiatowego i jego rozprzestrzenianie się,</p> <p>B07 Inne rodzaje praktyk leśnych – zniekształcony skład gatunkowy drzewostanów degradowuje siedlisko</p> |
| 91E0* Łęgi wierzbowe, topolowe, olszowe i jesionowe (<i>Salicetum albae</i> , <i>Populetum albae</i> , <i>Alnetion glutinoso-incanae</i> , olsy źródliskowe), podtyp 91E0-6 – nadrzeczna olszyna góraska <i>Alnetum incanae</i> | <p>G05.01 wydeptywanie, nadmierne użytkowanie (I) – ruch pieszych poza wyznaczonymi szlakami, powodujący niszczenie siedliska,</p> <p>H05.01 Odpadki i odpady stałe (I) – pozostawianie odpadów w rezerwacie,</p> <p>I01 Obce gatunki inwazyjne (I) – obecność w rezerwacie niecierpka drobnokwiatowego i jego rozprzestrzenianie się,</p> <p>B07 Inne rodzaje praktyk leśnych (I) – zrywka prowadzona drogą w dolinie Milickiego potoku</p> |
| 1352* wilk <i>Canis lupus</i> | <p>G 01.02 Turystyka piesza (I) – ruch pieszych poza wyznaczonymi szlakami, powodujący płoszenie,</p> <p>H05.01 Odpadki i odpady stałe (I) – pozostawianie odpadów w rezerwacie,</p> <p>J03.01 Zmniejszenie lub utrata określonych cech siedliska – negatywne oddziaływania antropogeniczne pochodzące z terenów zabudowanych oraz generowane przez ruch drogowy (zanieczyszczenie siedliska gatunku hałasem i światłem, obecność ludzi itd.),</p> <p>J03.02.01 Zmniejszenie migracji / bariery dla migracji (P) – ograniczanie możliwości migracji pomiędzy rezerwatem a innymi ostojami w wyniku zabudowy terenów położonych w bezpośrednim otoczeniu rezerwatu,</p> <p>B02.02 Wycinka lasu (P) – intensywne prace leśne w drzewostanach przylegających do granic rezerwatu, prowadzone w okresie rozrodu i w pierwszych tygodniach życia szceniąt mogą powodować płoszenie i niepokojenie gatunku,</p> <p>F.05.04 Kłusownictwo (I) – nielegalne pozyskanie gatunku.</p> |
| 1361* ryś <i>Lynx lynx</i> | <p>G 01.02 Turystyka piesza (I) – ruch pieszych poza wyznaczonymi szlakami, powodujący płoszenie,</p> <p>H05.01 Odpadki i odpady stałe (I) – pozostawianie odpadów w rezerwacie,</p> <p>J03.01 Zmniejszenie lub utrata określonych cech siedliska – negatywne oddziaływania antropogeniczne pochodzące z terenów zabudowanych oraz generowane przez ruch drogowy</p> |

| | |
|--|--|
| | (zanieczyszczenie siedliska gatunku hałasem i światłem, obecność ludzi itd.), J03.02.01 Zmniejszenie migracji / bariery dla migracji (P) – ograniczanie możliwości migracji pomiędzy rezerwatem a innymi ostojami w wyniku zabudowy terenów położonych w bezpośrednim otoczeniu rezerwatu, F.05.04 Kłusownictwo (I) – nielegalne pozyskanie gatunku. |
|--|--|

Objaśnienia do tabeli:

J02.1, K02.01, H05.01 ... – kody zagrożeń wg Listy referencyjnej zagrożeń, presji i działań, Dyrekcja Generalna ds. Środowiska, Europejska Agencja Środowiska (EEA),

I – zagrożenie istniejące

P – zagrożenie potencjalne,

* oznacza priorytetowe typy siedlisk przyrodniczych i gatunki

Załącznik Nr 5 do Zarządzenia
Regionalnego Dyrektora Ochrony Środowiska w Krakowie
z dnia 29 czerwca 2017 r.

**Cele działań ochronnych dla obszaru Natura 2000 w części leżącej w granicach
rezerwatu**

| Przedmioty ochrony obszaru Natura 2000 występujące w rezerwacie | Cel działań ochronnych |
|---|---|
| 9170-3 grąd subkontynentalny <i>Tilio-Carpinetum</i> stanowisko 9170_1 | Utrzymanie istniejącego stanu ochrony płatów siedliska przyrodniczego ocenionych na FV. |
| 9170-3 grąd subkontynentalny <i>Tilio-Carpinetum</i> stanowisko 9170_2 | Poprawa parametru struktura i funkcje płatów siedliska ocenionych na U2 do stanu co najmniej U1 poprzez modyfikację sposobu gospodarowania lasem. |
| 91E0* Łęgi wierzbowe, topolowe, olszowe i jesionowe (<i>Salicetum albae</i> , <i>Populetum albae</i> , <i>Alnetion glutinoso-incanae</i> , olsy źródliskowe), podtyp 91E0-6 – nadrzeczna olszyna górską <i>Alnetum incanae</i> | Utrzymanie istniejącego stanu ochrony płatu siedliska przyrodniczego ocenionego na U1. |
| 1352* wilk <i>Canis lupus</i> | Zmniejszenie antropopresji, Utrzymanie ochrony rezerwatowej. |
| 1361* ryś euroazjatycki <i>Lynx lynx</i> | Zmniejszenie antropopresji, Utrzymanie ochrony rezerwatowej. |

Objaśnienia do tabeli:

* oznacza priorytetowe typy siedlisk przyrodniczych i gatunki

FV (stan właściwy), U1 (stan niezadawalający), U2 (stan zły) – symbole oceny parametrów stanu ochrony siedliska przyrodniczego lub gatunku wg rozporządzenia Ministra Środowiska z 17 lutego 2010 r. w sprawie sporządzania projektu planu zadań ochronnych dla obszaru Natura 2000 (Dz.U. Nr 34, poz. 186, z późn. zm.).

Załącznik Nr 6 do Zarządzenia
Regionalnego Dyrektora Ochrony Środowiska w Krakowie
z dnia 29 czerwca 2017 r.

**Działania ochronne dla obszaru Natura 2000 ze wskazaniem podmiotów
odpowiedzialnych za wykonanie tych działań i obszarów ich wdrażania w granicach
rezerwatu**

| Obszar wdrażania | Przedmiot ochrony | Działania ochronne | Podmiot odpowiedzialny za wykonanie działań |
|-----------------------------------|---|--|--|
| stanowisko 9170_1 105,79 ha | 9170-3 grąd subkontynentalny <i>Tilio-Carpinetum</i> | 1) kontrola przestrzegania przepisów prawa obowiązujących na obszarze rezerwatu oraz technicznego stanu infrastruktury turystycznej i drogowej, 2) utrzymanie w należyтым stanie szlaku udostępnionego dla ruchu pieszego, 3) utrzymanie w należyтым stanie drogi udostępnionej dla ruchu pojazdów służących do prowadzenia gospodarki leśnej w lasach zarządzanych przez Nadleśnictwo Piwniczna, 4) zbiór odpadów pozostawionych w rezerwacie i przekazywanie ich do unieszkodliwienia podmiotom posiadającym stosowne zezwolenie. | Nadleśnictwo Piwniczna we współpracy z RDOŚ w Krakowie |
| stanowisko 9170_2 6,46 ha | 9170-3 grąd subkontynentalny <i>Tilio-Carpinetum</i> | 1) kontrola przestrzegania przepisów prawa obowiązujących na obszarze rezerwatu oraz technicznego stanu infrastruktury turystycznej, 2) poprawa struktury i funkcji siedliska przyrodniczego poprzez wykonanie cięć niskiej intensywności w celu regulacji składu gatunkowego drzewostanu oraz w celu poprawy warunków wzrostu podrostom Lp, Gb i innym gatunkom grądowym, 3) usuwanie niecierpka drobnokwiatowego, 4) utrzymanie w należyтым stanie szlaku udostępnionego dla ruchu pieszego. | Nadleśnictwo Piwniczna we współpracy z RDOŚ w Krakowie |
| 0,63 ha | 91E0* Łęgi wierzbowe, topolowe, olszowe i jesionowe (<i>Salicetum albae</i> , <i>Populetum albae</i> , <i>Alnenion glutinoso-incanae</i> , olsy źródliskowe), podtyp 91E0-6 – nadrzeczna | 1) kontrola przestrzegania przepisów prawa obowiązujących na obszarze rezerwatu i technicznego stanu infrastruktury turystycznej i drogowej, 2) utrzymanie w należyтым stanie szlaku udostępnionego dla ruchu pieszego, 3) utrzymanie w należyтым stanie drogi udostępnionej dla ruchu pojazdów służących do prowadzenia gospodarki leśnej w lasach zarządzanych przez Nadleśnictwo Piwniczna, 4) zbiór odpadów pozostawionych w rezerwacie i przekazywanie ich do | Nadleśnictwo Piwniczna we współpracy z RDOŚ w Krakowie |

| | | | |
|-----------------------|---|---|--|
| | olszyna górską <i>Alnetum incanae</i> | unieszkodliwienia podmiotom posiadającym stosowne zezwolenie. | |
| cały obszar rezerwatu | 1352* wilk <i>Canis lupus</i> | 1) kontrola przestrzegania przepisów prawa obowiązujących na obszarze rezerwatu i technicznego stanu infrastruktury turystycznej, 2) utrzymanie w należyłym stanie szlaku udostępnionego dla ruchu pieszego. | Nadleśnictwo Piwniczna we współpracy z RDOŚ w Krakowie |
| cały obszar rezerwatu | 1361* ryś euroazjatycki <i>Lynx lynx</i> | 1) kontrola przestrzegania przepisów prawa obowiązujących na obszarze rezerwatu i technicznego stanu infrastruktury turystycznej, 2) utrzymanie w należyłym stanie szlaku udostępnionego dla ruchu pieszego. | Nadleśnictwo Piwniczna we współpracy z RDOŚ w Krakowie |

Objaśnienia do tabeli:

RDOŚ w Krakowie – Regionalna Dyrekcja Ochrony Środowiska w Krakowie

GIOŚ – Główny Inspektorat Ochrony Środowiska

* oznacza priorytetowe typy siedlisk przyrodniczych i gatunki

Załącznik Nr 7 do Zarządzenia
Regionalnego Dyrektora Ochrony Środowiska w Krakowie
z dnia 29 czerwca 2017 r.

**Działania dotyczące monitoringu stanu przedmiotów ochrony obszaru Natura
2000 w granicach rezerwatu oraz monitoringu realizacji celów działań ochronnych**

Działania dotyczące monitoringu stanu przedmiotów ochrony obszaru Natura 2000

| Przedmiot ochrony | Wskaźniki | Częstotliwość | Lokalizacja | Podmiot odpowiedzialny za wykonanie |
|---|--|---------------|---|-------------------------------------|
| 9170-3 grąd subkontynentalny <i>Tilio-Carpinetum</i> | Parametry i wskaźniki – zgodne z metodyką GIOŚ | co 6 lat | stanowisko_9170_1, stanowisko 9170_2 | RDOŚ w Krakowie |
| 91E0* Łęgi wierzbowe, topolowe, olszowe i jesionowe (<i>Salicetum albae</i> , <i>Populetum albae</i> , <i>Alnetion glutinoso-incanae</i> , olsy źródłiskowe), podtyp 91E0-6 – nadrzeczna olszyna górską <i>Alnetum incanae</i> | Parametry i wskaźniki – zgodne z metodyką GIOŚ | co 6 lat | płat siedliska | RDOŚ w Krakowie |
| 1352* wilk <i>Canis lupus</i> | Zagęszczenie populacji | co 6 lat | cały obszar rezerwatu | RDOŚ w Krakowie |
| 1361* ryś euroazjatycki <i>Lynx lynx</i> | Zagęszczenie populacji | co 6 lat | cały obszar rezerwatu | RDOŚ w Krakowie |

Działania dotyczące monitoringu realizacji celów działań ochronnych

| Przedmiot ochrony | Zakres monitoringu realizacji celów działań ochronnych | Podmiot odpowiedzialny za wykonanie |
|--|---|---|
| 9170-3 grąd subkontynentalny <i>Tilio-Carpinetum</i> | 1) odbiór prac na miejscu przez RDOŚ w Krakowie i PGL LP Nadleśnictwo Piwniczna bezpośrednio po wykonaniu działań ochronnych, 2) w ramach kontroli stanu zachowania środowiska przyrodniczego rezerwatu co 6 lat - sprawdzenie skuteczności zastosowanych działań ochronnych w stosunku do gatunków inwazyjnych i oddziaływań antropogenicznych. | PGL LP Nadleśnictwo Piwniczna we współpracy z RDOŚ w Krakowie |
| 91E0 *Łęgi wierzbowe, topolowe, olszowe i jesionowe (<i>Salicetum albae</i> , | 1) odbiór prac na miejscu bezpośrednio po wykonaniu działań ochronnych, 2) w ramach kontroli stanu zachowania środowiska przyrodniczego rezerwatu co 6 lat - sprawdzenie skuteczności zastosowanych działań ochronnych w | PGL LP Nadleśnictwo Piwniczna we współpracy z RDOŚ w Krakowie |

| | | |
|---|--|--|
| <i>Populetum albae</i> , <i>Alnenion glutinoso-incanae</i> , olsy źródliskowe), podtyp 91E0-6 – nadrzeczna olszyna górską <i>Alnetum incanae</i> | stosunku do gatunków inwazyjnych i oddziaływań antropogenicznych. | |
| 1352* wilk <i>Canis lupus</i> | 1) odbiór prac na miejscu bezpośrednio po wykonaniu działań ochronnych, 2) w ramach kontroli stanu zachowania środowiska przyrodniczego rezerwatu co 6 lat - sprawdzenie skuteczności zastosowanych działań ochronnych w stosunku do oddziaływań antropogenicznych. | PGL LP Nadleśnictwo Piwniczna we współpracy z RDOŚ w Krakowie |
| 1361* ryś euroazjatycki <i>Lynx lynx</i> | 1) odbiór prac na miejscu bezpośrednio po wykonaniu działań ochronnych, 2) w ramach kontroli stanu zachowania środowiska przyrodniczego rezerwatu co 5 lat - sprawdzenie skuteczności zastosowanych działań ochronnych w stosunku do oddziaływań antropogenicznych. | PGL LP Nadleśnictwo Piwniczna we współpracy z RDOŚ w Krakowie |

Objaśnienia do tabeli:

PMŚ – Państwowy Monitoring Środowiska

GIOŚ – Główny Inspektorat Ochrony Środowiska

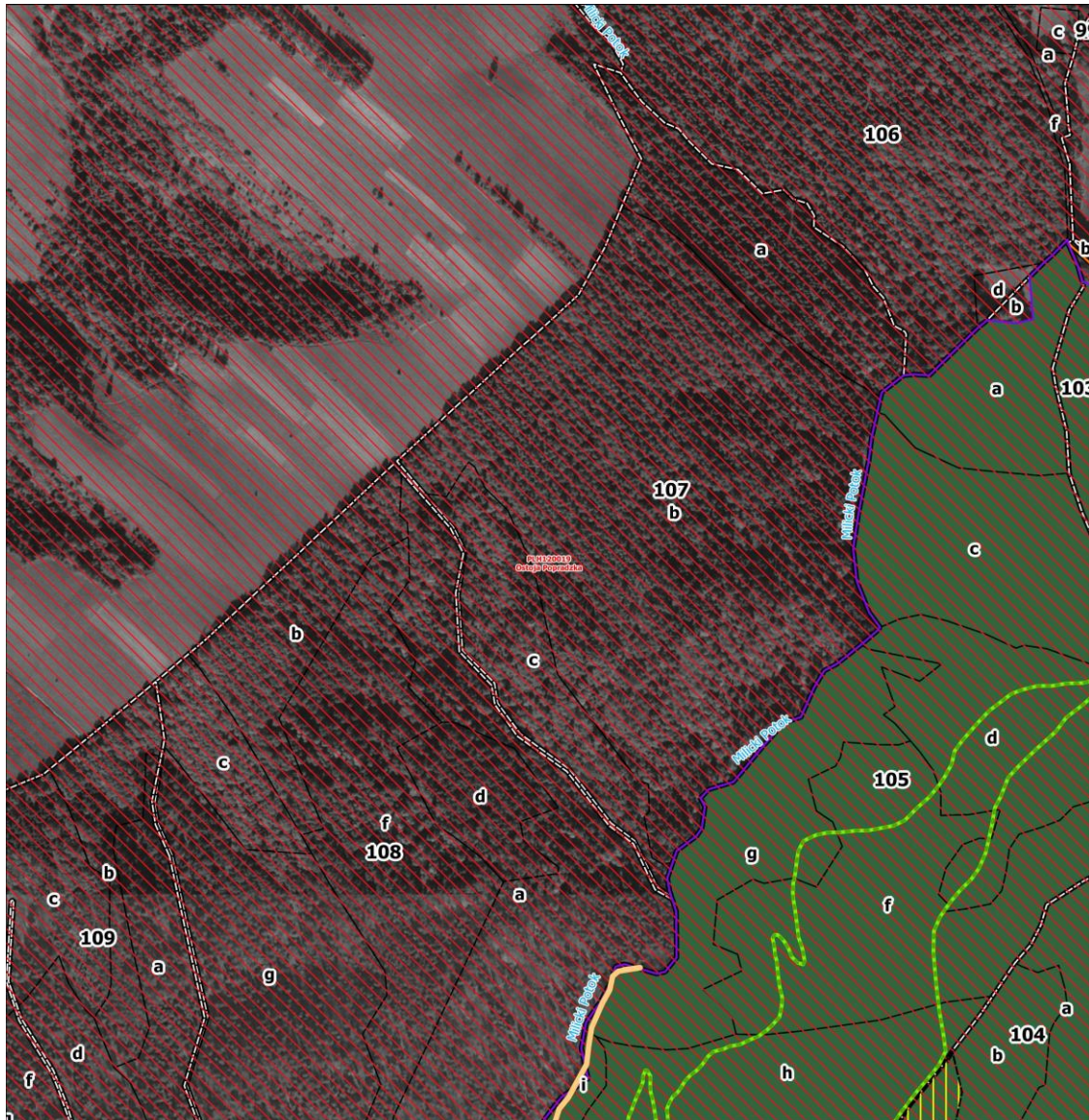
PGL LP – Państwowe Gospodarstwo Leśne Lasy Państwowe

RDOŚ w Krakowie – Regionalna Dyrekcja Ochrony Środowiska w Krakowie

* oznacza priorytetowe typy siedlisk przyrodniczych i gatunki

Załącznik Nr 8 do Zarządzenia
Regionalnego Dyrektora Ochrony Środowiska w Krakowie
z dnia 29 czerwca 2017 r.

Lokalizacja obszaru ochrony czynnej oraz lokalizacja działań ochronnych na obszarze rezerwatu oraz lokalizacja obszaru Natura 2000 na tle rezerwatu przyrody i jego otuliny



Załącznik Nr 8 do zarządzenia - ARKUSZ 1/4

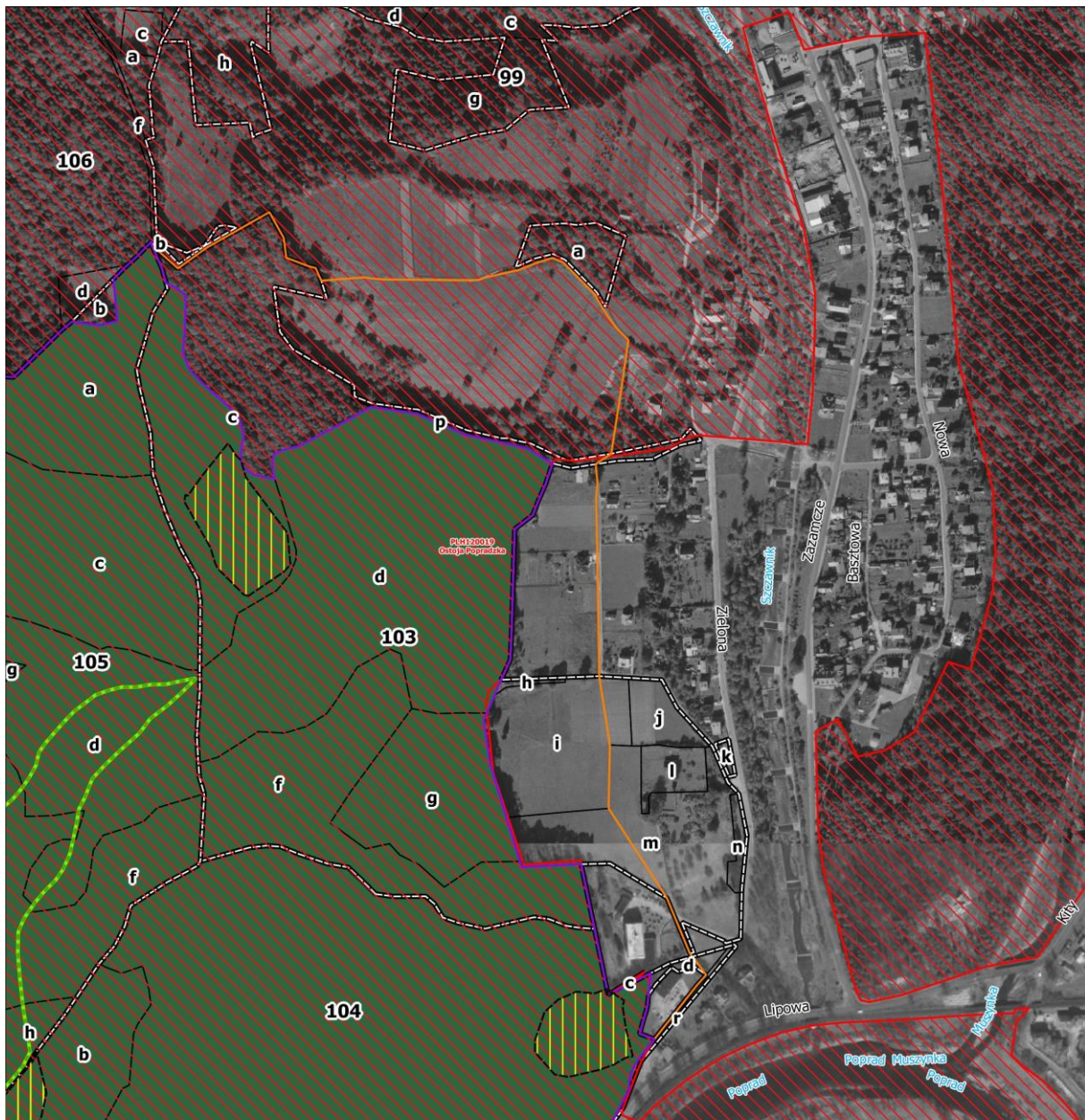
Objaśnienia

-  granica rezerwatu przyrody
-  otulina rezerwatu przyrody
-  Obszar Natura 2000
-  granice oddziałów leśnych
-  granice wydziałów leśnych
-  obszar ochrony czynnej
-  droga
-  ścieżka dydaktyczna
- siedliska przyrodnicze:
-  *Alnetum incanae*
-  *Tilio-Carpinetum* stanowisko_1
-  *Tilio-Carpinetum* stanowisko_2



100 0 100 200 m

Układ współrzędnych: PL-1992
ortofotomapa, GUGiK, aktualność 2015 r.
działki ewidencji gruntów, ARMiR,
aktualność 2012 r.
oddziały i wydziałenia leśne, Bank Danych o
Lasach, aktualność 17 XI 2015 r.



Załącznik Nr 8 do zarządzenia - ARKUSZ 2/4

Objaśnienia

-  granica rezerwatu przyrody
-  otulina rezerwatu przyrody
-  Obszar Natura 2000
-  granice oddziałów leśnych
-  granice wydziałów leśnych
-  obszar ochrony czynnej
-  droga
-  ścieżka dydaktyczna
- siedliska przyrodnicze:
-  Alnetum incanae
-  Tilio-Carpinetum stanowisko_1
-  Tilio-Carpinetum stanowisko_2



Układ współrzędnych: PL-1992
 ortofotomapa, GUGiK, aktualność 2015 r.
 działki ewidencji gruntów, ARMiR,
 aktualność 2012 r.
 oddziały i wydziały leśne, Bank Danych o
 Lasach, aktualność 17 XI 2015 r.



Załącznik Nr 8 do zarządzenia - ARKUSZ 3/4

Objaśnienia

- granica rezerwatu przyrody
- otulina rezerwatu przyrody
- Obszar Natura 2000
- granice oddziałów leśnych
- granice wydziałów leśnych
- obszar ochrony czynnej
- droga
- ścieżka dydaktyczna
- siedliska przyrodnicze:
- Alnetum incanae*
- Tilio-Carpinetum stanowisko_1*
- Tilio-Carpinetum stanowisko_2*



Układ współrzędnych: PL-1992
 ortofotomapa, GUGiK, aktualność 2015 r.
 działki ewidencji gruntów, ARMiR,
 aktualność 2012 r.
 oddziały i wydziałenia leśne, Bank Danych o
 Lasach, aktualność 17 XI 2015 r.



Załącznik Nr 8 do zarządzenia - ARKUSZ 4/4

Objaśnienia

- granica rezerwatu przyrody
- otulina rezerwatu przyrody
- Obszar Natura 2000
- granice oddziałów leśnych
- granice wydziałów leśnych
- obszar ochrony czynnej
- droga
- ścieżka dydaktyczna
- siedliska przyrodnicze:
- Alnetum incanae*
- Tilio-Carpinetum stanowisko_1*
- Tilio-Carpinetum stanowisko_2*



100 0 100 200 m



Układ współrzędnych: PL-1992
 ortofotomapa, GUGiK, aktualność 2015 r.
 działki ewidencji gruntów, ARMiR,
 aktualność 2012 r.
 oddziały i wydziały leśne, Bank Danych o
 Lasach, aktualność 17 XI 2015 r.