

ZARZĄDZENIE NR 10/17

## REGIONALNEGO DYREKTORA OCHRONY ŚRODOWISKA

W KRAKOWIE

z dnia 26 maja 2017 r.

w sprawie ustanowienia zadań ochronnych dla rezerwatów przyrody „Biała Góra”  
i „Kwiatówka”

Na podstawie art. 22 ust. 2 pkt 2 ustawy z dnia 16 kwietnia 2004 r. o ochronie przyrody (Dz. U. z 2016 r. poz. 2134, 2249, 2260 oraz z 2017 r. poz. 60 i 132) zarządza się, co następuje:

§ 1. 1. Ustanawia się zadania ochronne dla rezerwatów przyrody „Biała Góra” i „Kwiatówka” określone w załączniku nr 1 do zarządzenia.

2. Miejsca lokalizacji działań ochronnych są wskazane w załącznikach nr 2, nr 3 i nr 4 do zarządzenia.

3. Zadania ochronne, o których mowa w ust. 1, ustala się na okres 5 lat.

§ 2. Obszary rezerwatów przyrody, o których mowa w § 1 ust. 1, objęte są w całości ochroną czynną.

§ 3. Zarządzenie wchodzi w życie z dniem podpisania.



Regionalny  
Dyrektor Ochrony Środowiska  
w Krakowie  
mgr Rafał Rostecki

REGIONALNA DYREKCJA OCHRONY  
ŚRODOWISKA W KRAKOWIE  
2017 -05- 26  
DATA WYSYŁKI

## Uzasadnienie

Na podstawie art. 22 ust. 2 pkt 2 ustawy z dnia 16 kwietnia 2004 r. o ochronie przyrody (Dz. U. z 2016 r. poz. 2134, 2249, 2260 oraz z 2017 r. poz. 60 i 132) dla rezerwatu przyrody nieposiadającego planu ochrony regionalny dyrektor ochrony środowiska ustanawia zadania ochronne.

Rezerwaty przyrody „Biała Góra” i „Kwiatówka” nie posiadają sporządzonych planów ochrony.

Niniejszym zarządzeniem ustanawia się zadania ochronne dla wyżej wymienionych rezerwatów przyrody na okres 5 lat. Zakres zadań ochronnych obejmuje:

- 1) prowadzenie wypasu owiec i kóz w rezerwacie przyrody „Biała Góra” na powierzchni murawy kserotermicznej wykształconej w postaci zespołu omanu wąskolistnego *Inuletum ensifoliae* i w rezerwacie przyrody „Kwiatówka” na powierzchni siedliska przyrodniczego 9110-1 świetlista dąbrowa *Potentillo albae-Quercetum*,
- 2) koszenie ekspansywnych gatunków rodzimych i obcych gatunków inwazyjnych przed wydaniem nasion,
- 3) ogrodzenie powierzchni wypasu elektrycznym pastuchem,
- 4) nadzór stada przez psy pasterskie,
- 5) usuwanie odpadów,

Wyżej wymienione działania zaplanowano na powierzchniach cennych zbiorowisk roślinnych, które wykształciły się w wyniku specyficznych oddziaływań człowieka. W rezerwacie przyrody „Biała Góra” zespół omanu wąskolistnego *Inuletum ensifoliae* wykształcił się na niezalesionym fragmencie zbocza wzniesienia o wystawie południowo-zachodniej i zachodniej, spadzistym spadku i płytkiej glebie.

W rezerwacie przyrody „Kwiatówka” zespół świetlistej dąbrowy subkontynentalnej (*Potentillo albae-Quercetum rosetosum gallicaee*) wykształcił się w lesie niemal czysto dębowym, na glebie brunatnej wytworzonej z ciężkiej gliny pylastej zalegającej na łupkach ilastych.

Zarzucenie tradycyjnych metod gospodarowania w tych obszarach, zwłaszcza ekstensywnej gospodarki pasterskiej uruchomiło proces sukcesji wtórnej, prowadzącej do przekształcenia się kserotermicznych zbiorowisk w bardziej bujne, mezofile zbiorowiska murawowe oraz zaroślowe, a w przypadku świetlistej dąbrowy w zbiorowisko lasu grądowego.

Konieczne jest zahamowanie procesu sukcesji wtórnej, co zapewniłoby dostęp światła do zbiorowiska i zmniejszyłoby wilgotność podłoża. Należy przede wszystkim prowadzić ekstensywny wypas, usuwać nalot drzew i krzewów oraz eliminować niepożądane gatunki roślin (ograniczać nadmierny rozwój rodzimych gatunków ekspansywnych i inwazyjnych gatunków obcych).

W celu określenia odpowiednich parametrów wypasu, w oparciu o tzw. kalkulator wypasu, został ustalony odpowiedni skład gatunkowy stada (owce i kozy), odpowiednia ilość zwierząt przeznaczonych do wypasu na danej powierzchni, okres wypasu i ilości dni w poszczególnych miesiącach, w których wypas powinien być prowadzony na danej powierzchni. Ewentualna korekta tych parametrów będzie możliwa na podstawie monitoringu stanu siedliska.

W danym roku wypasający powinien kilkakrotnie powracać na powierzchnie wypasu w okresie od maja do września. Powierzchnie wypasu powinny być ogrodzone pastuchem elektryczny w celu uniemożliwienia zwierzętom przebywania poza nimi. W przypadku rezerwatu przyrody „Biała Góra” można zrezygnować z grodzenia powierzchni jeżeli do nadzoru stada będą użyte specjalnie szkolone psy pasterskie. Zgodnie z art. 15 ust.1 pkt. 16

ustawy z dnia 16 kwietnia 2004 r. o ochronie przyrody, miejsca wprowadzania psów na obszary objęte ochroną czynną w rezerwacie przyrody może wyznaczyć regionalny dyrektor ochrony środowiska w zarządzeniu w sprawie ustanowienia zadań ochronnych dla rezerwatu.

Prowadzenie działań ochronnych ustalonych niniejszym zarządzeniem jest niezbędne dla zachowania wyżej wymienionych zbiorowisk roślinnych.



**Zadania ochronne dla rezerwatów przyrody nieposiadających planów ochrony**

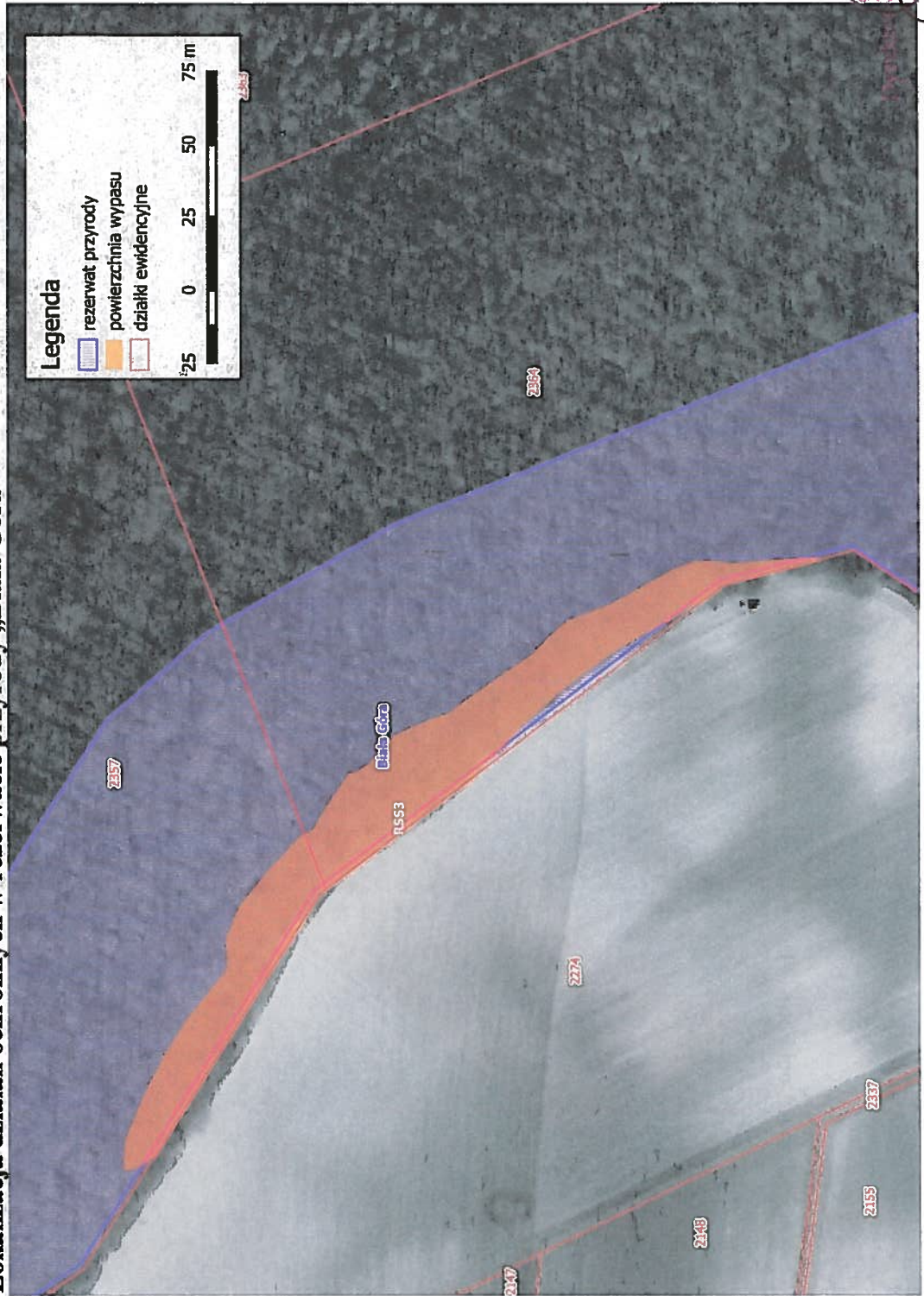
Lp	Nazwa rezerwatu przyrody	Zidentyfikowane zagrożenia wewnętrzne i zewnętrzne oraz sposoby eliminacji lub ograniczania tych zagrożeń i ich skutków	Rodzaj zadań ochronnych	Opis sposobów ochrony czynnej ekosystemów	Rozmiar zadań ochronnych	Lokalizacja zadań ochronnych
1.1	Biała Góra	<p>Wzrost żywności siedliska murawy kserotermicznej (zespół <i>omanu wąskolistnego</i> <i>Inuletum ensifoliae</i>) wskutek kumulacji biomasy roślinności zielnej. Ocienianie powierzchni murawy przez pędy odrosłowe drzew i krzewów wyciętych w latach ubiegłych. Wypas owiec i kóz na powierzchni murawy kserotermicznej.</p>	<p>1. wypas owiec i kóz w okresie od maja do września według następujących zasad:</p> <p>a) w pierwszych dwóch latach wypasu maksymalna obsada 0,3 DJP/ha, w następnych latach obsadę należy ustalić na podstawie monitoringu stanu siedliska (obsada nie większa niż 1 DJP/ha),</p> <p>b) maksymalna ilość zwierząt 47 szt.,</p> <p>c) ogrodzenie powierzchni wypasu elektrycznym pastuchem (zadanie fakultatywne),</p> <p>d) nadzór stada przez psy pasterskie (zadanie fakultatywne),</p> <p>2. koszenie ekspansywnych gatunków rodzimych i obcych gatunków, inwazyjnych przed wydaniem nasion,</p> <p>3. usuwanie z powierzchni wypasu i ich bezpośredniego otoczenia odpadów.</p>	<p>Grunty Skarbu Państwa w zarządzie Nadleśnictwa Miechów. Powierzchnia wypasu RSS 1 wskazana w załączniku nr 2 do zarządzenia.</p>	2,44 ha	Grunty Skarbu Państwa w zarządzie Nadleśnictwa Miechów. Powierzchnia wypasu RSS 1 wskazana w załączniku nr 2 do zarządzenia.
1.2		<p>Wzrost żywności siedliska ciepłych zarośli na marglu wskutek kumulacji biomasy roślinności zielnej. Ocienianie powierzchni runi przez pędy odrosłowe drzew i krzewów wyciętych w latach ubiegłych. Wypas owiec i kóz na powierzchni</p>	<p>1. wypas owiec i kóz w okresie od maja do września według następujących zasad:</p> <p>a) w pierwszych dwóch latach wypasu maksymalna obsada 0,3 DJP/ha, w następnych latach obsadę należy ustalić na podstawie monitoringu stanu</p>	<p>Grunty Skarbu Państwa w zarządzie Nadleśnictwa Miechów. Powierzchnia wypasu RSS 3 wskazana w załączniku nr 3 do zarządzenia.</p>	0,45 ha	Grunty Skarbu Państwa w zarządzie Nadleśnictwa Miechów. Powierzchnia wypasu RSS 3 wskazana w załączniku nr 3 do zarządzenia.

		murawy kserotermicznej.	<p>siedliska (obsada nie większa niż 1 DJP/ha),</p> <p>b) maksymalne obciążenie pastwiska do 5 DJP/ha (22 owiec),</p> <p>c) ogrodzenie powierzchni wypasu elektrycznym pastuchem (zadanie fakultatywne),</p> <p>d) nadzór stada przez psy pasterskie (zadanie fakultatywne),</p> <p>2. koszenie ekspansywnych gatunków rodzimych i obcych gatunków, inwazyjnych przed wydaniem nasion,</p> <p>3. usuwanie odpadów.</p>		
2.1	<b>Kwiatówka</b>	<p>Zaprzestanie koszenia i wypasu ruma leśnego oraz wycinki drzew i krzewów w zespole świetlistej dąbrowy subkontynentalnej (<i>Potentillo albae- Qercetum rosetosum gallicae</i>) sprzyja spontanicznej sukcesji roślinności leśnej, zwiększa się żyźność siedliska, co w konsekwencji prowadzi do degradacji tego zbiorowiska roślinnego.</p> <p>Wypas owiec i kóz na powierzchni zespołu świetlistej dąbrowy.</p>	<p>1. wypas owiec i kóz w okresie od maja do września według następujących zasad:</p> <p>a) w pierwszych dwóch latach wypasu maksymalna obsada 0,3 DJP/ha, w następnych latach obsadę należy ustalić na podstawie monitoringu stanu siedliska (obsada nie większa niż 1 DJP/ha),</p> <p>b) maksymalna ilość zwierząt 47 szt.,</p> <p>c) ogrodzenie powierzchni wypasu elektrycznym pastuchem,</p> <p>d) nadzór stada przez psy pasterskie,</p> <p>2. koszenie ekspansywnych gatunków rodzimych i obcych gatunków inwazyjnych przed wydaniem nasion,</p> <p>3. usuwanie odpadów.</p>	5,52 ha	<p>Grunty Skarbu Państwa w zarządzie Nadleśnictwa Miechów.</p> <p>Powierzchnia wypasu RSS 2 wskazana w załączniku nr 4 do zarządzenia.</p>

Regionalny Sądowódz  
w Krakowie  
mgr Rafał Kosłowski

Załącznik nr 3 do zarządzenia Nr 10/17  
Regionalnego Dyrektora Ochrony Środowiska w Krakowie  
z dnia 26 maja 2017 r.

### Lokalizacja działań ochronnych w rezerwacie przyrody „Biała Góra”

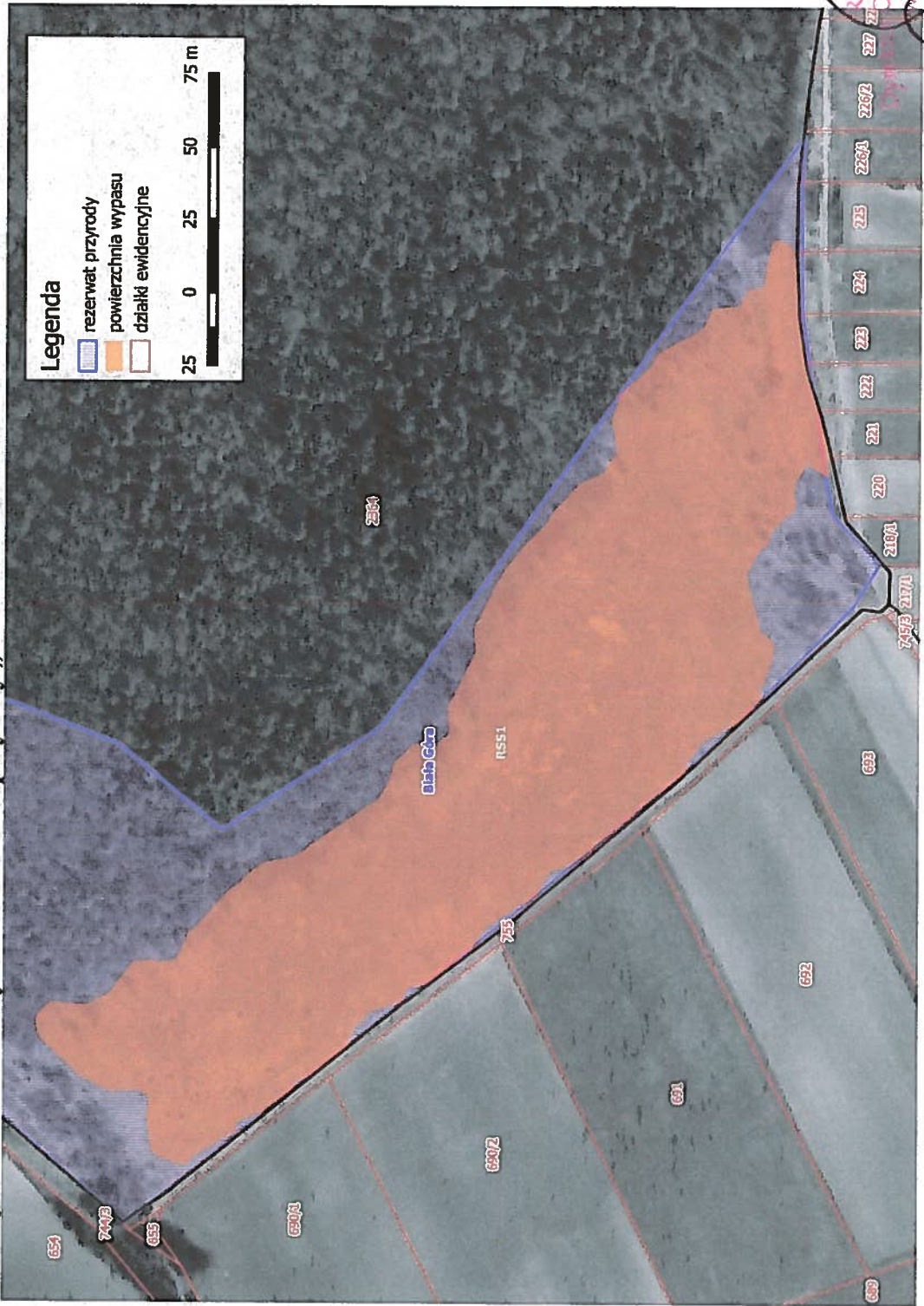


Regionalny Dyrektor Ochrony Środowiska w Krakowie

mgr Rafał Kostecki 4

Załącznik nr 2 do zarządzenia Nr 10/17  
Regionalnego Dyrektora Ochrony Środowiska w Krakowie  
z dnia 26 maja 2017 r.

### Lokalizacja działek ochronnych w rezerwacie przyrody „Biała Góra”

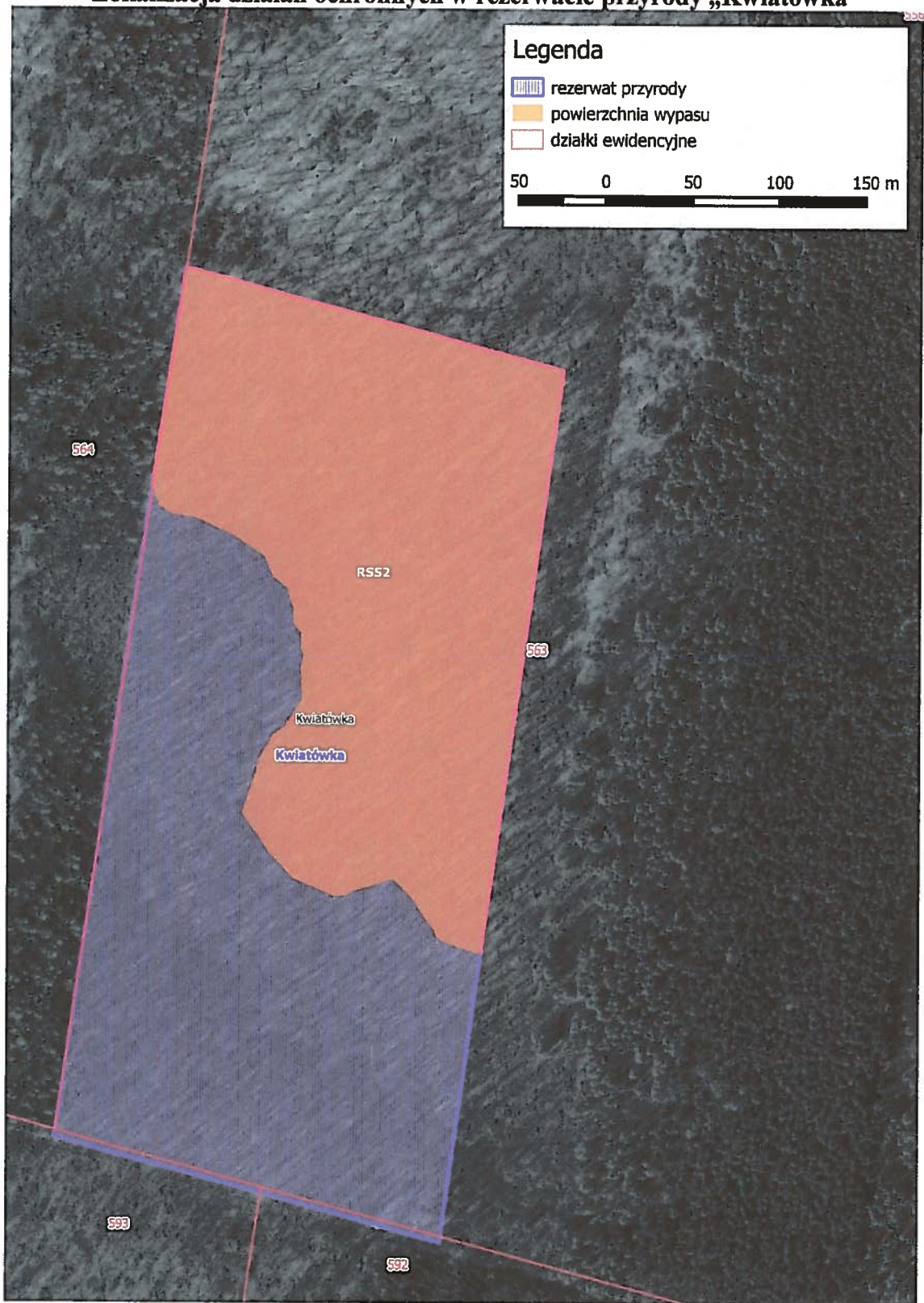


Regionalny Dyrektor Ochrony Środowiska  
w Krakowie  
mgr Radosław Osiecki 3



Załącznik nr 4 do zarządzenia Nr 10/17  
Regionalnego Dyrektora Ochrony Środowiska w Krakowie  
z dnia 26 maja 2017 r.

### Lokalizacja działań ochronnych w rezerwacie przyrody „Kwiatówka”



Regionalny  
Dyrektor Ochrony Środowiska  
w Krakowie

mgr Rafał Kosłowski

