

Kraków dn. 16.05.2017 r.

SPECYFIKACJA ISTOTNYCH WARUNKÓW ZAMÓWIENIA

(zwana dalej „SIWZ”)

na sporządzenie dokumentacji na potrzeby zarządzania rezerwatami przyrody „Skalka Rogoźnicka” i „Przełom Białki pod Krempachami” (dalej nazywanej „dokumentacją”), znak sprawy: OP-I.6202.6.2017.BZ

Postępowanie o udzielenie zamówienia publicznego prowadzone jest w trybie przetargu nieograniczonego, na podstawie art. 39 i nast. ustawy z dnia 29 stycznia 2004 r. – Prawo zamówień publicznych (t. j. Dz. U. z 2015 r., poz. 2164 z późn. zm.), zwanej dalej ustawą.

Zamówienie jest realizowane w ramach zadania: „Ochrona różnorodności biologicznej w województwie małopolskim”.

Zamówienie jest finansowane ze środków Wojewódzkiego Funduszu Ochrony Środowiska i Gospodarki Wodnej w Krakowie.

Postępowanie prowadzone w oparciu o przepisy obowiązujące dla postępowań, których wartość zamówienia przekracza kwoty określone w przepisach wydanych na podstawie art. 11 ust. 8 ustawy dla usług.

znak sprawy: OP-I.6202.6.2017.BZ

Nazwa i adres Zamawiającego:

REGIONALNA DYREKCJA OCHRONY ŚRODOWISKA W KRAKOWIE

Plac Na Stawach 3, 30-107 Kraków

tel. (12) 61 98 120, (12) 61 98 121, fax: (12) 61 98 122

www.krakow.rdos.gov.pl

e-mail: sekretariat.krakow@rdos.gov.pl

I. INFORMACJE OGÓLNE.

1. Nazwa Zamawiającego: Regionalna Dyrekcja Ochrony Środowiska w Krakowie, dalej zwana „RDOŚ”, adres strony internetowej na której dostępna jest SIWZ: <http://bip.krakow.rdos.gov.pl/> w dziale „Zamówienia publiczne”.
2. Przedmiotowe postępowanie prowadzone będzie w trybie tzw. **procedury odwróconej**, o której mowa w art. 24 aa ustawy. Zamawiający najpierw dokona oceny ofert, a następnie zbada, czy wykonawca, którego oferta została oceniona jako najkorzystniejsza, nie podlega wykluczeniu oraz spełnia warunki udziału w postępowaniu.
3. **Opis przedmiotu zamówienia:**

Przedmiotem zamówienia jest usługa polegająca na sporządzeniu dokumentacji na potrzeby zarządzania rezerwatami przyrody „Skalka Rogoźnicka” i „Przełom Białki pod Krempachami” oraz obszarami przyległymi do rezerwatów, mającymi bezpośrednie powiązanie ze środowiskiem przyrodniczym i walorami krajobrazowymi tych rezerwatów (dalej nazywane „dokumentacjami”).

Dokumentacje sporządzone zostaną zgodnie z rozporządzeniem Ministra Środowiska z dnia 12 maja 2005 r. w sprawie sporządzania projektu planu ochrony dla parku narodowego, rezerwatu przyrody i parku krajobrazowego, dokonywania zmian w tym planie oraz ochrony zasobów, tworów i składników przyrody (Dz. U. z 2005 r. Nr 94, poz. 794).

Szczegółowy opis przedmiotu zamówienia określa Załącznik nr 1 do SIWZ.

4. Terminy realizacji zamówienia:

4.1. termin realizacji zamówienia do dnia 31 października 2018 r.

4.2. w terminie do dnia 31 października 2017 roku Wykonawca przekaze Zamawiającemu:

- 1) opracowane w formie spójnej dokumentacji dane dotyczące rezerwatu przyrody „Przełom Białki pod Krempachami”, o których mowa w **rozdziale II pkt 1 załącznika nr 1 do SIWZ**;
- 2) opracowane w formie spójnej dokumentacji dane dotyczące rezerwatu przyrody „Skalka Rogoźnicka”, o których mowa w **rozdziale III pkt 1 załącznika nr 1 do SIWZ**;
- 3) dokumentacje, o których mowa w ppkt 1) i 2) należy przekazać Zamawiającemu jako odrębne opracowania dla każdego rezerwatu, w formie wydruków – po 1 egzemplarzu dla każdego rezerwatu oraz w wersji cyfrowej na 2 nośnikach DVD, opisanych na wierzchniej stronie;

4.3. w terminie do dnia 31 października 2018 roku Wykonawca przekaze Zamawiającemu:

- 1) opracowane w formie spójnej dokumentacji dane dotyczące rezerwatu przyrody „Przełom Białki pod Krempachami”, o których mowa w **rozdziale II pkt. 1 i 2 załącznika nr 1 do SIWZ**;
- 2) opracowane w formie spójnej dokumentacji dane dotyczące rezerwatu przyrody „Skalka Rogoźnicka”, o których mowa w **rozdziale III pkt. 1 i 2 załącznika nr 1 do SIWZ**;
- 3) dokumentacje, o których mowa w ppkt 1) i 2) należy przekazać Zamawiającemu jako odrębne opracowania dla każdego rezerwatu, w formie wydruków oprawionych w twardą, opisaną okładkę – po 2 egzemplarze dla każdego rezerwatu;
- 4) komplet map – po 1 wydrukowanym egzemplarzu każdej mapy; mapy powinny zostać załączone do dokumentacji lub przekazane w odrębnym opakowaniu;
- 5) wersję cyfrową dokumentacji, map i kompozycji map, warstwy shapefile oraz zdjęcia – zapisane na 2 nośnikach DVD, opisanych na wierzchniej stronie i zabezpieczonych opisanym, plastikowym pudełkiem;
- 6) wersja elektroniczna dokumentacji powinna być przekazana w formie:
 - a) dane tekstowe – w formacie zgodnym z programem Microsoft Word oraz w formacie PDF;
 - b) zdjęcia – w formacie JPG o rozmiarze min. 3 MB i rozdzielczości min. 12 Mpix, umożliwiającym wykonanie czytelnego wydruku co najmniej w formacie A4;
 - c) kompozycje map – w formacie JPG o rozmiarze minimum 5 MB i rozdzielczości min. 24 Mpix, umożliwiającym wykonanie czytelnego wydruku co najmniej w formacie A3;
 - d) dane przestrzenne – warstwy shapefile w układzie współrzędnych płaskich prostokątnych PL-1992;
- 7) wszystkie materiały źródłowe pozyskane i zakupione na potrzebę wykonania zadania, np. uwierzytelnione kserokopie map ewidencyjnych, wypisy z ewidencji gruntów, wyciągi z miejscowego planu

zagospodarowania przestrzennego, wyciągi z uproszczonych planów urządzania lasu i inne; materiały należy dostarczyć w stosownie opisanej teczce;

5. Oznaczenie przedmiotu zamówienia wg Wspólnego Słownika Zamówień (CPV): 90712400-5 – usługi planowania strategii zarządzania zasobami naturalnymi lub ich ochrony.
6. Istotne postanowienia umowy w sprawie zamówienia publicznego, wraz z istotnymi zmianami umowy zawiera załącznik nr 7 do SIWZ.
7. Zamawiający nie dopuszcza możliwości składania ofert wariantowych.
8. Zamawiający nie dopuszcza składanie ofert częściowych.
9. Zamawiający nie przewiduje możliwości udzielenia zamówień uzupełniających, o których mowa w art. 67 ust. 1 pkt. 6 ustawy.
10. Zamawiający żąda wniesienia wadium, zgodnie z zasadami określonymi w sekcji VIII.
11. Zamawiający nie żąda wniesienia zabezpieczenia należytego wykonania umowy.
12. Informacje dotyczące walut obcych, w jakich mogą być prowadzone rozliczenia między Zamawiającym a Wykonawcą, jeżeli Zamawiający przewiduje rozliczenia w walutach obcych: Zamawiający nie przewiduje rozliczeń w walutach obcych. Rozliczenia pomiędzy Zamawiającym a Wykonawcą realizowane będą w złotych polskich (PLN).
13. Zamawiający nie wprowadza zastrzeżenia wskazującego na obowiązek osobistego wykonania przez Wykonawcę kluczowych części zamówienia. Wykonawca może powierzyć wykonanie części zamówienia podwykonawcy.

II. WARUNKI UDZIAŁU W POSTĘPOWANIU. PODSTAWY WYKLUCZENIA.

1. W postępowaniu mogą wziąć udział Wykonawcy, którzy:

1.1 **nie podlegają wykluczeniu** na podstawie przesłanek o których mowa w art. 24 ust. 1 pkt. 12-23 ustawy Pzp (tzw. przesłanki wykluczenia obligatoryjne).

Wykonawcy nie podlegają wykluczeniu z postępowania na podstawach wskazanych w SIWZ.

1.2 **spełniają warunki udziału w postępowaniu, o których mowa w art. 22 ust. 1b ustawy Pzp, dotyczące:**

1.2.1. kompetencji lub uprawnień do prowadzenia określonej działalności zawodowej, o ile wynika to z odrębnych przepisów

Zamawiający nie opisuje i nie wyznacza szczegółowego warunku w tym zakresie.

1.2.2. sytuacji ekonomicznej lub finansowej.

Zamawiający nie opisuje i nie wyznacza szczegółowego warunku w tym zakresie.

1.2.3. **zdolności technicznej lub zawodowej:**

1.2.3.1. **minimalne warunki dotyczące doświadczenia:** Wykonawca w okresie ostatnich trzech lat przed upływem terminu składania ofert, a jeżeli okres prowadzenia działalności jest krótszy – w tym okresie, zrealizowali, a w przypadku świadczeń okresowych lub ciągłych również wykonują, co najmniej dwie usługi polegające na sporządzeniu projektu planu ochrony dla rezerwatu przyrody lub parku narodowego lub parku krajobrazowego;

1.2.3.2. **minimalne warunki dysponowania osobami zdolnymi do wykonania zamówienia** o kwalifikacjach zawodowych, uprawnieniach, doświadczeniu i wykształceniu niezbędnym do wykonania zamówienia, odpowiadającym warunkom niżej określonych - wykonawca skieruje do realizacji zamówienia, co najmniej:

1.2.3.2.1. **eksperta mykologa** posiadającego wykształcenie wyższe leśne lub biologiczne lub posiadającego udokumentowany dorobek naukowy w postaci co najmniej dwóch publikacji naukowych* dotyczących mykologii, który wykonał co najmniej dwie inwentaryzacje mykologiczne, obejmujące wykonanie prac terenowych oraz opracowanie wyników badań i informacji źródłowych;

1.2.3.2.2. **eksperta lichenologa** posiadającego wykształcenie wyższe leśne lub biologiczne lub posiadającego udokumentowany dorobek naukowy w postaci co najmniej dwóch publikacji naukowych* dotyczących lichenoflory, który wykonał co najmniej dwie inwentaryzacje lichenoflory naskalnej, obejmujące wykonanie prac terenowych oraz opracowanie wyników badań i informacji źródłowych;

1.2.3.2.3. **eksperta ds. botaniki i fitosocjologii** posiadającego wykształcenie wyższe leśne lub biologiczne lub posiadającego udokumentowany dorobek naukowy w postaci co najmniej dwóch publikacji

naukowych* dotyczących fitosocjologii, który wykonał co najmniej dwie inwentaryzacje fitosocjologiczne, obejmujące wykonanie prac terenowych oraz opracowanie wyników badań i informacji źródłowych;

1.2.3.2.4. **eksperta entomologa** posiadającego wykształcenie wyższe leśne lub biologiczne lub posiadającego udokumentowany dorobek naukowy w postaci co najmniej dwóch publikacji naukowych* dotyczących entomofauny, który wykonał co najmniej dwie inwentaryzacje entomologiczne, obejmujące wykonanie prac terenowych oraz opracowanie wyników badań i informacji źródłowych;

1.2.3.2.5. **eksperta herpetologa** posiadającego wykształcenie wyższe leśne lub biologiczne lub posiadającego udokumentowany dorobek naukowy w postaci co najmniej dwóch publikacji naukowych* dotyczących herpetofauny, który wykonał co najmniej dwie obszarowe inwentaryzacje herpetologiczne, obejmujące wykonanie każdorazowo prac terenowych na obszarze o powierzchni co najmniej 10 ha oraz opracowanie wyników badań i informacji źródłowych;

1.2.3.2.6. **eksperta ornitologa** posiadającego wykształcenie wyższe leśne lub biologiczne lub posiadającego udokumentowany dorobek naukowy w postaci co najmniej dwóch publikacji naukowych* dotyczących ornitofauny, który wykonał co najmniej dwie obszarowe inwentaryzacje ornitologiczne, obejmujące wykonanie każdorazowo prac terenowych na obszarze o powierzchni co najmniej 10 ha oraz opracowanie wyników badań i informacji źródłowych;

1.2.3.2.7. **eksperta chiropterologa** posiadającego wykształcenie wyższe leśne lub biologiczne lub posiadającego udokumentowany dorobek naukowy w postaci co najmniej dwóch publikacji naukowych* dotyczących chiropterofauny, który wykonał co najmniej dwie inwentaryzacje chiropterologiczne w obszarach mających znaczenie dla nietoperzy jako miejsca rojenia lub hibernacji oraz opracowanie wyników badań i informacji źródłowych;

1.2.3.2.8. **eksperta teriologa** posiadającego wykształcenie wyższe leśne lub biologiczne lub posiadającego udokumentowany dorobek naukowy w postaci co najmniej dwóch publikacji naukowych* dotyczących teriofauny (bez nietoperzy), który wykonał co najmniej dwie obszarowe inwentaryzacje teriologiczne (bez nietoperzy) obejmujące wykonanie każdorazowo prac terenowych na obszarze o powierzchni co najmniej 10 ha oraz opracowanie wyników badań i informacji źródłowych;

1.2.3.2.9. **eksperta architekta krajobrazu** posiadającego wykształcenie wyższe w zakresie architektury krajobrazu, który wykonał co najmniej dwie inwentaryzacje krajobrazowe, obejmujące wykonanie prac terenowych i wykonanie analiz oraz opracowań graficznych wyników tych prac;

1.2.3.2.10. **eksperta ds. GIS**, który wykonał co najmniej dwa opracowania GIS zgodnie ze standardem danych GIS w ochronie przyrody;

1.2.3.2.11. **eksperta ds. wspinaczki skałkowej** posiadającego doświadczenie w wyznaczeniu co najmniej dwóch tras wspinaczkowych.

* publikacja naukowa w rozumieniu § 2 pkt. 10 rozporządzenia Ministra Nauki i Szkolnictwa Wyższego z dnia 12 grudnia 2016 r. w sprawie przyznawania kategorii naukowej jednostkom naukowym i uczelniom, w których zgodnie z ich statutami nie wyodrębniono podstawowych jednostek organizacyjnych (Dz. U. z 2016 r. poz. 2154)

UWAGA! Zamawiający dopuszcza łączenia przez jedną osobę funkcji ekspertów wskazanych w pkt. od 1.2.3.2.1 do 1.2.3.2.11 siwz powyżej

Poleganie na zdolnościach innych podmiotów na zasadach określonych w art. 22 a ustawy

2. Wykonawca korzystający z podmiotu udostępniającego swoje zasoby na podstawie art. 22a ustawy jest zobowiązany wykazać, że podmiot ten nie podlega wykluczeniu z postępowania na podstawach wskazanych w SIWZ.
3. Wykonawca zgodnie z art. 22 a ustawy, może w celu potwierdzenia spełnienia warunków udziału w postępowaniu, w stosownych sytuacjach oraz w odniesieniu do zamówienia lub jego części, polegać na zdolnościach technicznych lub zawodowych innych podmiotów, niezależnie od charakteru prawnego łączących go z nim stosunków prawnych.
4. Wykonawca, który polega na zdolnościach lub sytuacji innych podmiotów, musi udowodnić Zamawiającemu, że realizując zamówienie, będzie dysponował niezbędnymi zasobami tych podmiotów, w szczególności przedstawiając zobowiązanie tych podmiotów do oddania mu do dyspozycji niezbędnych zasobów na potrzeby realizacji zamówienia.

W odniesieniu do warunków dotyczących wykształcenia, kwalifikacji zawodowych lub doświadczenia,

Wykonawcy mogą polegać na zdolnościach innych podmiotów, jeśli podmioty te zrealizują usługi stanowiące przedmiot zamówienia, do realizacji których te zdolności są wymagane.

5. Zamawiający ocenia, czy udostępniane wykonawcy przez inne podmioty zdolności techniczne lub zawodowe, pozwalają na wykazanie przez Wykonawcę spełnienia warunków udziału w postępowaniu oraz bada, czy nie zachodzą wobec tego podmiotu podstawy wykluczenia, o których mowa w art. 24 ust. 1 pkt 13–22.
6. Jeżeli zdolności techniczne lub zawodowe, podmiotu, o którym mowa w pkt.5 niniejszej sekcji, nie potwierdzają spełnienia przez Wykonawcę warunków udziału w postępowaniu lub zachodzą wobec tych podmiotów podstawy wykluczenia, zamawiający żąda, aby Wykonawca w terminie określonym przez Zamawiającego:
 - 1) zastąpił ten podmiot innym podmiotem lub podmiotami lub
 - 2) zobowiązał się do osobistego wykonania odpowiedniej części zamówienia, jeżeli wykaże zdolności techniczne lub zawodowe, o których mowa w pkt. 3 niniejszej sekcji.
7. Zamawiający wykluczy z postępowania Wykonawcę o którym mowa w art. 24 ust.1 pkt.12-23 ustawy;
8. Wykluczenie Wykonawcy następuje odpowiednio, w zakresie określonym w art. 24 ust. 7 ustawy. Wykonawca, który podlega wykluczeniu na podstawie art. 24 ust. 1 pkt 13 i 14 oraz 16-20 ustawy, może przedstawić dowody na to, że podjęte przez niego środki są wystarczające do wykazania jego rzetelności, w szczególności udowodnić naprawienie szkody wyrządzonej przestępstwem lub przestępstwem skarbowym, zadośćuczynienie pieniężne za doznaną krzywdę lub naprawienie szkody, wyczerpujące wyjaśnienie stanu faktycznego oraz współpracę z organami ścigania oraz podjęcie konkretnych środków technicznych, organizacyjnych i kadrowych, które są odpowiednie dla zapobiegania dalszym przestępstwom lub przestępstwom skarbowym lub nieprawidłowemu postępowaniu wykonawcy. Przepisu zdania pierwszego nie stosuje się, jeżeli wobec wykonawcy, będącego podmiotem zbiorowym, orzeczono prawomocnym wyrokiem sądu zakaz ubiegania się o udzielenie zamówienia oraz nie upłynął określony w tym wyroku okres obowiązywania tego zakazu.
9. Wykonawca nie podlega wykluczeniu, jeżeli zamawiający, uwzględniając wagę i szczególne okoliczności czynu wykonawcy, uzna za wystarczające dowody przedstawione na podstawie pkt.8 zd. 2.
10. W przypadkach, o których mowa w art. 24 ust. 1 pkt. 19 ustawy, przed wykluczeniem Wykonawcy, zamawiający zapewnia temu wykonawcy możliwość udowodnienia, że jego udział w przygotowaniu postępowania o udzielenie zamówienia nie zakłóci konkurencji. Zamawiający wskazuje w protokole sposób zapewnienia konkurencji.
11. Zamawiający może wykluczyć Wykonawcę na każdym etapie postępowania o udzielenie zamówienia.
12. Ofertę wykonawcy wykluczonego uznaje się za odrzuconą.

III. DOKUMENTY POTWIERDZAJĄCE SPEŁNIENIE WARUNKÓW UDZIAŁU W POSTĘPOWANIU ORAZ BRAK PODSTAW DO WYKLUCZENIA

1. Wykonawca, w terminie 3 dni od dnia zamieszczenia na stronie internetowej informacji, o której mowa w art. 86 ust. 5 ustawy, przekazuje Zamawiającemu oświadczenie o przynależności lub braku przynależności do tej samej grupy kapitałowej, o której mowa w art. 24 ust. 1 pkt 23 ustawy. Wraz ze złożeniem oświadczenia, Wykonawca może przedstawić dowody, że powiązania z innym wykonawcą nie prowadzą do zakłócenia konkurencji w postępowaniu o udzielenie zamówienia. Wzór oświadczenia stanowi załącznik nr 8 do SIWZ.
2. Wraz z ofertą Wykonawca składa aktualne na dzień składania ofert następujące dokumenty stanowiące wstępne potwierdzenie, że Wykonawca nie podlega wykluczeniu oraz spełnia warunki udziału w postępowaniu:
 - 2.1. Oświadczenie w postaci jednolitego europejskiego dokumentu zamówienia (JEDZ) określonego rozporządzeniem wykonawczym Komisji (UE) 2016/7 z dnia 5 stycznia 2016 r. ustanawiającego standardowy formularz jednolitego europejskiego dokumentu zamówienia (Dz. Urz. UE L 3/16). Wzór JEDZ stanowi Załącznik nr 4 do SIWZ.

Na stronie internetowej: <https://www.uzp.gov.pl/baza-wiedzy/jednolity-europejski-dokument-zamowienia>, zamieszczone są:

- Rozporządzenie Wykonawcze Komisji (UE) 2016/7 z dnia 5 stycznia 2016 r. ustanawiające standardowy formularz jednolitego europejskiego dokumentu zamówienia,
- Instrukcja wypełniania JEDZ,

- Edytowalna wersja formularza JEDZ,
- Elektroniczne narzędzie do wypełniania JEDZ.

Sposób wypełnienia JEDZ: Wykonawca składa aktualne na dzień składania ofert oświadczenie (JEDZ) w zakresie wskazanym załącznikiem nr 4 do SIWZ.

3. Wykonawca który powołuje się na zasoby innych podmiotów, w celu wykazania braku istnienia wobec nich podstaw do wykluczenia oraz spełnienia, w zakresie w jakim powołuje się na ich zasoby, warunków udziału w postępowaniu składa także jednolite dokumenty dotyczące tych podmiotów.

W celu oceny, czy Wykonawca polegając na zdolnościach lub sytuacji innych podmiotów, będzie dysponował niezbędnymi zasobami w stopniu umożliwiającym należyte wykonanie zamówienia publicznego oraz oceny, czy stosunek łączący wykonawcę z tymi podmiotami gwarantuje rzeczywisty dostęp do ich zasobów, zamawiający żąda dokumentów, które określają w szczególności:

- zakres dostępnych Wykonawcy zasobów innego podmiotu;
 - sposób wykorzystania zasobów innego podmiotu przez Wykonawcę, przy wykonywaniu zamówienia publicznego;
 - zakres i okres udziału innego podmiotu przy wykonywaniu zamówienia publicznego;
 - czy podmiot, na zdolnościach którego wykonawca polega w odniesieniu do warunków udziału w postępowaniu dotyczących wykształcenia, kwalifikacji zawodowych lub doświadczenia, zrealizuje usługi, których wskazane zdolności dotyczą.
4. W przypadku wspólnego ubiegania się o zamówienie przez Wykonawców, jednolity dokument składa każdy z Wykonawców wspólnie ubiegających się o zamówienie. Dokumenty te potwierdzają spełnienie warunków udziału w postępowaniu oraz brak podstaw wykluczenia w zakresie, w którym każdy z Wykonawców wykazuje spełnienie warunków udziału w postępowaniu oraz brak podstaw do wykluczenia.
5. Każdy z podmiotów, o których mowa w pkt. 3 i 4 składa odrębny JEDZ należycie wypełniony i podpisany.
6. Wykonawca może wykorzystać w JEDZ nadal aktualne informacje zawarte w innym jednolitym dokumencie złożonym w odrębnym postępowaniu o udzielenie zamówienia.
7. **Zamawiający przed udzieleniem zamówienia wezwie Wykonawcę, którego oferta została najwyżej oceniona, do złożenia w wyznaczonym terminie, nie krótszym niż 10 dni, aktualnych na dzień złożenia następujących oświadczeń lub dokumentów:**

w celu potwierdzenia spełnienia warunków udziału w postępowaniu:

- 7.1. **wykazu usług wykonanych**, a w przypadku świadczeń okresowych lub ciągłych również wykonywanych, w okresie ostatnich 3 lat przed upływem terminu składania ofert, a jeżeli okres prowadzenia działalności jest krótszy - w tym okresie, wraz z podaniem ich przedmiotu, dat wykonania i podmiotów, na rzecz których usługi zostały wykonane, oraz załączeniem dowodów określających czy te usługi zostały wykonane lub są wykonywane należycie, przy czym dowodami, o których mowa, są referencje bądź inne dokumenty wystawione przez podmiot, na rzecz którego usługi były wykonywane, a w przypadku świadczeń okresowych lub ciągłych są wykonywane, a jeżeli z uzasadnionej przyczyny o obiektywnym charakterze wykonawca nie jest w stanie uzyskać tych dokumentów - oświadczenie Wykonawcy; w przypadku świadczeń okresowych lub ciągłych nadal wykonywanych referencje bądź inne dokumenty potwierdzające ich należyte wykonywanie powinny być wydane nie wcześniej niż 3 miesiące przed upływem terminu składania ofert. Wzór wykazu stanowi załącznik nr 5 do SIWZ;
- 7.2. **wykazu osób**, skierowanych przez Wykonawcę do realizacji zamówienia publicznego, w szczególności odpowiedzialnych za świadczenie usług, wraz z informacjami na temat ich kwalifikacji zawodowych, uprawnień, doświadczenia i wykształcenia niezbędnych do wykonania zamówienia publicznego, a także zakresu wykonywanych przez nie czynności oraz informacją o podstawie do dysponowania tymi osobami. Wzór wykazu stanowi załącznik nr 6 do SIWZ

oraz dokumenty potwierdzające brak podstaw do wykluczenia z postępowania:

- 7.3. **informacja z Krajowego Rejestru Karnego** w zakresie określonym w art. 24 ust. 1 pkt 13, 14 i 21 ustawy Pzp, wystawiona nie wcześniej niż 6 miesięcy przed upływem terminu składania ofert albo wniosków o dopuszczenie do udziału w postępowaniu
- 7.4. **oświadczenia wykonawcy** o braku wydania wobec niego prawomocnego wyroku sądu lub ostatecznej decyzji administracyjnej o zaleganiu z uiszczaniem podatków, opłat lub składek na ubezpieczenia społeczne lub zdrowotne albo - w przypadku wydania takiego wyroku lub decyzji - dokumentów potwierdzających dokonanie płatności tych należności wraz z ewentualnymi odsetkami lub grzywnami lub zawarcie wiążącego porozumienia w sprawie spłat tych należności (zgodnie z wzorem załącznika nr 9);
- 7.5. **oświadczenia wykonawcy** o braku orzeczenia wobec niego tytułem środka zapobiegawczego zakazu ubiegania się o zamówienia publiczne (zgodnie z wzorem załącznika nr 9);
8. W przypadku wskazania przez Wykonawcę dostępności oświadczeń lub dokumentów, o których mowa w § 10 ust. 1 Rozporządzenia Ministra Rozwoju z dnia 26 lipca 2016 r. w sprawie rodzajów dokumentów, jakich może żądać zamawiający od wykonawcy w postępowaniu o udzielenie zamówienia (Dz. U. z 2016 r. poz. 1126) zwanego dalej: rozporządzeniem, w formie elektronicznej pod określonymi adresami internetowymi ogólnodostępnych i bezpłatnych baz danych, zamawiający pobiera samodzielnie z tych baz danych wskazane przez wykonawcę oświadczenia lub dokumenty.
9. W przypadku wskazania przez Wykonawcę oświadczeń lub dokumentów, o których mowa w § 10 ust. 2 rozporządzenia, które znajdują się w posiadaniu Zamawiającego, w szczególności oświadczeń lub dokumentów przechowywanych przez Zamawiającego zgodnie z art. 97 ust. 1 ustawy, Zamawiający w celu potwierdzenia okoliczności, o których mowa w art. 25 ust. 1 pkt 1 i 3 ustawy, korzysta z posiadanych oświadczeń lub dokumentów, o ile są one aktualne.
10. Zamawiający zastrzega, że jeżeli jest to niezbędne do zapewnienia odpowiedniego przebiegu postępowania, Zamawiający może na każdym etapie postępowania wezwać Wykonawcę do złożenia wszystkich lub niektórych oświadczeń lub dokumentów potwierdzających, że nie podlegają wykluczeniu, spełniają warunki udziału w postępowaniu, a jeżeli zachodzą uzasadnione podstawy do uznania, że złożone uprzednio oświadczenia lub dokumenty nie są aktualne, do złożenia aktualnych oświadczeń i dokumentów.
11. **Jeżeli Wykonawca polega na zdolnościach lub sytuacji innych podmiotów na zasadach określonych w art. 22 a ustawy Zamawiający wezwie Wykonawcę do przedstawienia w odniesieniu do tych podmiotów dokumentów wskazanych w pkt. 7.3 do 7.5.**

Sposób składania oświadczeń i dokumentów

12. Oświadczenia dotyczące wykonawcy i innych podmiotów, na których zdolnościach lub sytuacji polega Wykonawca na zasadach w art. 22 a ustawy oraz dotyczące podwykonawców, składane są w oryginale.
13. Dokumenty, o których mowa w rozporządzeniu, inne niż oświadczenia, o których mowa w pkt. 12, składane są w oryginale lub kopii poświadczonej za zgodność z oryginałem.
14. Poświadczenia za zgodność z oryginałem dokonuje odpowiednio wykonawca, podmiot, na którego zdolnościach lub sytuacji polega wykonawca, wykonawcy wspólnie ubiegający się o udzielenie zamówienia publicznego albo podwykonawca, w zakresie dokumentów, które każdego z nich dotyczą.
15. Zamawiający może żądać przedstawienia oryginału lub notarialnie poświadczonej kopii dokumentów, o których mowa w rozporządzeniu, innych niż oświadczenia, wyłącznie wtedy, gdy złożona kopia dokumentu jest nieczytelna lub budzi wątpliwości co do jej prawdziwości.
16. Dokumenty sporządzone w języku obcym są składane wraz z tłumaczeniem na język polski.

Dokumenty podmiotów mających siedzibę lub miejsce zamieszkania poza terytorium Rzeczypospolitej Polskiej:

17. Jeżeli wykonawca ma siedzibę lub miejsce zamieszkania poza terytorium Rzeczypospolitej Polskiej, zamiast dokumentu, o którym mowa w pkt.7.3–składa informację z odpowiedniego rejestru albo, w przypadku braku takiego rejestru, inny równoważny dokument wydany przez właściwy organ sądowy lub administracyjny kraju, w którym wykonawca ma siedzibę lub miejsce zamieszkania lub miejsce zamieszkania ma osoba, której dotyczy informacja albo dokument, w zakresie określonym w art. 24 ust. 1 pkt 13, 14 i 21 ustawy. Dokument, o których mowa w zdaniu poprzedzającym, powinien być wystawiony w nie wcześniej niż 6 miesięcy przed upływem terminu składania ofert.

18. Jeżeli w kraju, w którym wykonawca ma siedzibę lub miejsce zamieszkania lub miejsce zamieszkania ma osoba, której dokument dotyczy, nie wydaje się dokumentów, o których mowa w pkt. 17, zastępuje się je dokumentem zawierającym odpowiednio oświadczenie wykonawcy, ze wskazaniem osoby albo osób uprawnionych do jego reprezentacji, lub oświadczenie osoby, której dokument miał dotyczyć, złożone przed notariuszem lub przed organem sądowym, administracyjnym albo organem samorządu zawodowego lub gospodarczego właściwym ze względu na siedzibę lub miejsce zamieszkania wykonawcy lub miejsce zamieszkania tej osoby.

IV. WYKONAWCY WSPÓLNIE UBIEGAJĄCY SIĘ O UDZIELENIE ZAMÓWIENIA

1. Wykonawcy mogą ubiegać się wspólnie o udzielenie niniejszego zamówienia.
2. Wykonawcy wspólnie ubiegający się o udzielenie zamówienia ustanawiają pełnomocnika do reprezentowania ich w postępowaniu albo do reprezentowania ich w postępowaniu i zawarcia umowy.
3. W przypadku wspólnego ubiegania się Wykonawców o udzielenie zamówienia, do oferty należy dołączyć pełnomocnictwo sporządzone w formie pisemnej, określające co najmniej: osobę pełnomocnika, zakres reprezentacji oraz zawierające wskazanie postępowania o udzielenie niniejszego zamówienia. Pełnomocnictwo należy załączyć w formie oryginału lub kopii poświadczonyj notarialnie.
4. Sposób składania oświadczeń i dokumentów przez Wykonawców wspólnie ubiegających się o udzielenie zamówienia:
 - 4.1. Dokumenty o braku podstaw do wykluczenia każdy z Wykonawców wspólnie ubiegających się o udzielenie zamówienia składa osobno.
 - 4.2. Dokumenty potwierdzające spełnienia postawionych przez Zamawiającego warunków, składają ci z Wykonawców wspólnie ubiegających się o udzielenie zamówienia, którzy odpowiadają za ich spełnienie.
 - 4.3. Oświadczenia i dokumenty składane łącznie przez Wykonawców wspólnie ubiegających się o udzielenie zamówienia: ofertę składa (podpisuje) pełnomocnik w imieniu wszystkich Wykonawców wspólnie ubiegających się o udzielenie zamówienia lub wszyscy Wykonawcy wspólnie ubiegający się o udzielenie zamówienia na zasadach ogólnych.

V. INFORMACJE DOTYCZĄCE OFERT

1. Ofertę składa się na formularzu ofertowym stanowiący załącznik nr 2 do SIWZ.
2. Oferta powinna zawierać co najmniej:
 - a. wskazanie ceny za realizację zamówienia;
 - b. Wskazanie kwalifikacji zawodowych i doświadczenia osób wyznaczonych do realizacji zamówienia, zgodnie z sekcją III SIWZ, jeżeli Wykonawca wskazuje osoby z kwalifikacjami zawodowymi i doświadczeniem będącymi kryteriami oceny ofert składa wykaz doświadczenia osób wyznaczonych do realizacji zamówienia, którego wzór stanowi załącznik nr 3 do SIWZ;
 - c. W przypadku jeżeli Wykonawca zamierza realizować zamówienie przy pomocy podwykonawcy/ów, w załączniku nr 2 do SIWZ należy wskazać część zamówienia, którego wykonanie Wykonawca zamierza powierzyć podwykonawcy/om oraz podać firmę/y podwykonawcy/ów (jeżeli dotyczy);
 - d. informacja czy wybór oferty będzie prowadził do powstania u zamawiającego obowiązków podatkowego, jeżeli tak Wykonawca wskaże nazwę (rodzaj) towaru lub usługi, których dostawa lub świadczenie prowadzi do jego powstania oraz wskazuje ich wartość bez kwoty podatku (jeżeli dotyczy);
 - e. pozostałe oświadczenia i dokumenty wymagane SIWZ.
3. Oferta winna znajdować się w zamkniętej, zapieczętowanej kopercie oznaczonej nazwą i adresem Wykonawcy oraz napisem:

„Oferta w postępowaniu o zamówienie publiczne na sporządzenie dokumentacji na potrzeby zarządzania rezerwatami przyrody „Skalka Rogoźnicka” i „Przełom Białki pod Krempachami”, znak sprawy: OP-I.6202.6.2017.BZ ”

4. Ofertę należy złożyć w siedzibie Zamawiającego: Regionalnej Dyrekcji Ochrony Środowiska w Krakowie, Plac Na Stawach 3, 30 -107 Kraków, pokój nr 218 (sekretariat). Termin składania ofert upływa 27 czerwca 2017 r. o godz. 11:00.

5. Wszystkie oferty otrzymane przez Zamawiającego po w/w terminie zostaną zwrócone bez otwierania.
6. Każdy z Wykonawców może przedstawić tylko jedną ofertę.
7. Oferta powinna być napisana w języku polskim. W wypadku złożenia w ofercie dokumentów w języku innym niż polski, winny one zawierać tłumaczenia na język polski.
8. Wszelkie poprawki lub zmiany w tekście oferty muszą być parafowane i datowane własnoręcznie przez osobę podpisującą ofertę.
9. Oferta wraz z pozostałymi załącznikami i wszystkimi wymaganymi dokumentami, powinna być podpisana przez osoby upoważnione do składania oświadczeń woli w imieniu Wykonawcy (podpisana winna być każda strona niosąca treść), zgodnie z zasadami reprezentacji Wykonawcy. Jeżeli oferta będzie podpisana przez pełnomocników, Wykonawca powinien dołączyć do oferty pełnomocnictwa, z treści których wynika umocowanie do podpisania oferty przez pełnomocników. Wszystkie pełnomocnictwa dołączone do oferty powinny być złożone w formie oryginału lub kopii potwierdzonej notarialnie.
10. Zaleca się, aby strony oferty oraz pozostałe załączniki były kolejno ponumerowane.
11. Zgodnie z art. 96 ust. 3 ustawy Pzp oferty składane w postępowaniu o zamówienie publiczne są jawne i podlegają udostępnieniu od chwili ich otwarcia, z wyjątkiem informacji stanowiących tajemnicę przedsiębiorstwa w rozumieniu przepisów o zwalczaniu nieuczciwej konkurencji, jeśli Wykonawca nie później niż w terminie składania ofert zastrzegł, że nie mogą one być udostępniane oraz wykazał, iż zastrzeżone informacje stanowią tajemnicę przedsiębiorstwa.
12. Nie ujawnia się informacji stanowiących tajemnicę przedsiębiorstwa w rozumieniu przepisów o zwalczaniu nieuczciwej konkurencji, jeżeli wykonawca, nie później niż w terminie składania ofert, zastrzegł, że nie mogą być one udostępniane oraz wykazał, iż zastrzeżone informacje stanowią tajemnicę przedsiębiorstwa. Zaleca się, aby informacje zastrzeżone jako „tajemnica przedsiębiorstwa” były przez Wykonawcę złożone w oddzielnej wewnętrznej kopercie z oznakowaniem „tajemnica przedsiębiorstwa” lub spięte, zszyte oddzielnie od pozostałych jawnych części oferty.
13. Wykonawca nie może zastrzec informacji, o których mowa w art. 86 ust.4 ustawy Pzp (nazwy (firmy) oraz adresy wykonawców, a także informacje dotyczące ceny, terminu wykonania zamówienia, i warunków płatności zawartych w ofertach).
14. Wykonawca może, przed upływem terminu do składania ofert, o którym mowa w sekcji V pkt. 4, zmienić lub wycofać ofertę. Powiadomienie o wprowadzeniu zmian lub wycofaniu oferty zostanie przygotowane, opieczetowane i oznaczone zgodnie z zapisami SIWZ, a koperta zostanie dodatkowo oznaczona napisem „zmiana oferty” lub „wycofanie oferty”.
15. **Otwarcie ofert nastąpi w dniu 27 czerwca 2017 r. o godz. 11:15 w siedzibie Zamawiającego: Regionalnej Dyrekcji Ochrony Środowiska w Krakowie, Plac Na Stawach 3, 30 -107 Kraków, pokój nr -106 (sala konferencyjna).**
16. Bezpośrednio przed otwarciem ofert Zamawiający poda kwotę, jaką zamierza przeznaczyć na sfinansowanie zamówienia.
17. Podczas otwarcia ofert Zamawiający poda nazwy (firmy) oraz adresy Wykonawców którzy złożyli oferty, a także informacje dotyczące ceny, terminu wykonania zamówienia, okresu gwarancji zawarte w ofertach.
18. Niezwłocznie po otwarciu ofert Zamawiający zamieści na swojej stronie internetowej informacje dotyczące:
 - a. kwoty jaką zamierza przeznaczyć na sfinansowanie zamówienia;
 - b. firm oraz adresów wykonawców, którzy złożyli oferty w terminie;
 - c. ceny, termin wykonania zamówienia, okresy gwarancji i warunków płatności zawartych w ofertach.
19. Po złożeniu oferty Wykonawca będzie nią związany przez okres 60 dni licząc od terminu otwarcia ofert.

VI. SPOSÓB OBLICZENIA CENY OFERTY

1. Zamawiający wymaga, aby Wykonawca podał w ofercie cenę ryczałtową, za wykonanie całości przedmiotu zamówienia w kwocie brutto.
2. Podana w ofercie cena winna być wyrażona w PLN.

3. Wartość szacunkowa zamówienia (kwota netto): 138 211,38 zł.;
4. Cena musi uwzględniać wszystkie wymagania SIWZ wraz z załącznikami oraz obejmować wszelkie koszty, jakie poniesie Wykonawca z tytułu należytej realizacji zamówienia.
5. Rozliczenia między Zamawiającym a Wykonawcą będą prowadzone w polskich złotych.
6. Cena musi być podana z dokładnością do dwóch miejsc po przecinku.
7. Jeżeli złożono ofertę, której wybór prowadziłby do powstania u Zamawiającego obowiązku podatkowego zgodnie z przepisami o podatku od towarów i usług, Zamawiający w celu oceny takiej oferty dolicza do przedstawionej w niej ceny podatek od towarów i usług, który miałby obowiązek rozliczyć zgodnie z tymi przepisami.

VII. KRYTERIA WYBORU I OCENY OFERT

1. Z uwagi na fakt, że kwalifikacje i doświadczenie osób wyznaczonych do realizacji zamówienia ma znaczący wpływ na jakość wykonania zamówienia, Zamawiający stosuje kryterium: „Doświadczenie osób wyznaczonych do realizacji zamówienia”.
2. Opis kryteriów, którymi Zamawiający będzie kierował się przy wyborze ofert, wraz z podaniem znaczenia tych kryteriów i sposobu oceny ofert:
 - a) 1 kryterium: cena brutto z wagą 60 % (gdzie 1% =1 pkt)

Kryterium ceny zostanie wyliczona wg. wzoru:

$$C = \frac{C_{\text{minimalna}}}{C_{\text{oferta}}} \times 60$$

gdzie:

$C_{\text{minimalna}}$ – najniższa cena spośród ofert niepodlegających odrzuceniu,

C_{oferta} – cena oferty badanej,

Przeliczenia dokonywane będą z dokładnością do dwóch miejsc po przecinku.

- b) 2 kryterium: z wagą 40 %, - doświadczenie osób wyznaczonych do realizacji zamówienia (osoby te muszą być tymi samymi osobami, które zostały wskazane w załączniku nr 6). Wykonawca złoży **wykaz doświadczenia osób wyznaczonych do realizacji zamówienia**, sporządzony zgodnie ze wzorem stanowiącym Załącznik Nr 3 do SIWZ, w którym wykaże **dodatkowe, ponad warunek udziału w postępowaniu doświadczenie (inne niż wskazane w Załączniku Nr 6 do siwz):**
 - 1) w przypadku eksperta mykologa – wykonanie dodatkowej publikacji naukowej* dotyczących mykologii lub dodatkowej inwentaryzacji mykologicznej;
 - 2) w przypadku eksperta lichenologa – wykonanie dodatkowej publikacji naukowej* dotyczących lichenoflory lub dodatkowej inwentaryzacji lichenoflory;
 - 3) w przypadku eksperta ds. botaniki i fitosocjologii – wykonanie dodatkowej publikacji naukowej* dotyczących fitosocjologii lub dodatkowej inwentaryzacji fitosocjologicznej;
 - 4) w przypadku eksperta entomologa – wykonanie dodatkowej publikacji naukowej* dotyczących entomofauny lub dodatkowej inwentaryzacji entomologicznej;
 - 5) w przypadku eksperta herpetologa – wykonanie dodatkowej publikacji naukowej* dotyczących herpetofauny lub dodatkowej inwentaryzacji herpetologicznej;
 - 6) w przypadku eksperta ornitologa – wykonanie dodatkowej publikacji naukowej* dotyczących ornitofauny lub dodatkowej inwentaryzacji ornitologicznej;
 - 7) w przypadku eksperta chiropterologa – wykonanie dodatkowej publikacji naukowej* dotyczących chiropterofauny lub dodatkowej inwentaryzacji chiropterologicznej;
 - 8) w przypadku eksperta teriologa – wykonanie dodatkowej publikacji naukowej* dotyczących teriofauny (bez nietoperzy) lub dodatkowej inwentaryzacji teriologicznej (bez nietoperzy);
 - 9) w przypadku eksperta architekta krajobrazu – wykonanie dodatkowej inwentaryzacji krajobrazowej;
 - 10) w przypadku eksperta ds. wspinaczki – wyznaczenie dodatkowej trasy wspinaczkowej.

* publikacja naukowa w rozumieniu § 2 pkt. 10 rozporządzenia Ministra Nauki i Szkolnictwa Wyższego z dnia 12 grudnia 2016 r. w sprawie przyznawania kategorii naukowej jednostkom naukowym i uczelniom, w których zgodnie z ich statutami nie wyodrębniono podstawowych jednostek organizacyjnych (Dz. U. z 2016 r. poz. 2154)

Sposób oceny w zakresie niniejszego kryterium: Za każdą dodatkową publikację/inwentaryzację/trasę wymienioną w pkt. 2.b) wykonawca otrzyma 2 punkty. W ramach każdego z ekspertów wymienionych w pkt. 2.b) można otrzymać maksymalnie 4 punkty. Wykazanie większej ilości publikacji/inwentaryzacji/tras nie oznacza przyznania dodatkowej liczby punktów. Maksymalna liczba punktów w kryterium doświadczenia osób wyznaczonych do realizacji zamówienia wynosi 40.

3. Wykaz doświadczenia osób wyznaczonych do realizacji zamówienia, sporządzony zgodnie ze wzorem stanowiącym Załącznik Nr 3 do SIWZ, nie podlega dyspozycji art. 26 ust. 3 ustawy i nie podlega uzupełnieniu. Z wykazu musi jednoznacznie wynikać doświadczenie spełniające warunki, o których mowa wyżej, w przeciwnym razie Zamawiający nie przyzna punktów. Jeżeli Wykonawca nie złoży wraz z ofertą wykazu osób, Zamawiający przyzna Wykonawcy w tym kryterium 0 pkt.

4. Jako najkorzystniejsza zostanie uznana oferta z najwyższą łączną oceną (ilością punktów) w wyżej wymienionych kryteriach oceny ofert. Wynik przedstawiany będzie w punktach.

5. Jeżeli nie można wybrać oferty najkorzystniejszej z uwagi na to, że dwie lub więcej ofert przedstawia taki sam bilans ceny i innych kryteriów oceny ofert, zamawiający spośród tych ofert wybiera ofertę z niższą ceną.

VIII. WADIUM

1. Oferta musi być zabezpieczona wadium w wysokości 3500,00 PLN
2. Za datę wniesienia wadium w pieniądzu uważa się datę uznania na rachunku Zamawiającego.
3. Wadium należy wnieść przed upływem terminu składania ofert. Dowód wniesienia wadium należy złożyć wraz z ofertą.
4. Wadium może być wniesione w jednej lub kilku następujących formach:
 - a. pieniądzu przelewem, na konto Zamawiającego:
Nr rachunku 86 1010 1270 0051 1913 9120 0000; w tytule przelewu należy wpisać:
„Wadium zarządzanie rezerwatami przyrody „Skalka Rogoźnicka” i „Przełom Białki pod Krempachami”,
OP-I.6202.6.2017.BZ
 - b. poręczeniach bankowych lub poręczeniach spółdzielczej kasy oszczędnościowo – kredytowej, z tym, że poręczenie kasy musi być poręczeniem pieniężnym;
 - c. gwarancjach ubezpieczeniowych;
 - d. gwarancjach bankowych;
 - e. poręczeniach udzielanych przez podmioty, o których mowa w art. 6b ust. 5 pkt. 2 ustawy z dnia 9 listopada 2000 r. o utworzeniu Polskiej Agencji Rozwoju Przedsiębiorczości (Dz. U. z 2014 r. poz.1804 oraz z 2015 r. poz.978 i 1240).
5. Zamawiający zwraca wadium wszystkim Wykonawcom niezwłocznie po wyborze oferty najkorzystniejszej lub unieważnieniu postępowania, z wyjątkiem wykonawcy, którego oferta została wybrana, jako najkorzystniejsza, z zastrzeżeniem pkt. 10 niniejszej sekcji.
6. Wykonawcy, którego oferta została wybrana, jako najkorzystniejsza, Zamawiający zwraca wadium niezwłocznie po zawarciu umowy w sprawie zamówienia publicznego.
7. Zamawiający zwraca niezwłocznie wadium na wniosek Wykonawcy, który wycofał ofertę przed upływem terminu składania ofert.
8. Zamawiający żąda ponownego wniesienia wadium przez Wykonawcę, któremu zwrócono wadium na podstawie pkt. 5 niniejszej sekcji, jeżeli w wyniku rozstrzygnięcia odwołania jego oferta została wybrana, jako najkorzystniejsza. Wykonawca wnosi wadium w terminie określonym przez Zamawiającego.

9. Jeżeli wadium wniesiono w pieniądzu, Zamawiający zwraca je wraz z odsetkami wynikającymi z umowy rachunku bankowego, na którym było ono przechowywane, pomniejszone o koszty prowadzenia rachunku bankowego oraz prowizji bankowej za przelew pieniędzy na rachunek bankowy wskazany przez Wykonawcę.
10. Zamawiający zatrzymuje wadium wraz z odsetkami, jeżeli Wykonawca w odpowiedzi na wezwanie, o którym mowa w art. 26 ust. 3 i 3a ustawy, z przyczyn leżących po jego stronie, nie złożył dokumentów lub oświadczeń potwierdzających okoliczności, o których mowa w art. 25 ust. 1, oświadczenia, o którym mowa w art. 25 a ust. 1 ustawy, pełnomocnictw lub nie wyraził zgody na poprawienie omyłki, o której mowa w art. 87 ust. 2 pkt 3 ustawy, co powodowało brak możliwości wybrania oferty złożonej przez Wykonawcę jako najkorzystniejszej.
11. Zamawiający zatrzymuje wadium wraz z odsetkami, jeżeli Wykonawca, którego oferta została wybrana:
 - a. odmówił podpisania umowy w sprawie zamówienia publicznego na warunkach określonych w ofercie,
 - b. zawarcie umowy w sprawie zamówienia publicznego stało się niemożliwe z przyczyn leżących po stronie Wykonawcy.

IX. INFORMACJE O FORMALNOŚCIACH JAKIE POWINNY ZOSTAĆ DOPEŁNIONE PRZED ZAWarciEM UMOWY W SPRAWIE ZamÓWIENIA PUBLICZNEGO.

1. O terminie podpisania umowy w sprawie zamówienia publicznego, Zamawiający powiadomi odrębnym pismem Wykonawcę, którego ofertę wybrano jako najkorzystniejszą.
2. Wykonawca, którego oferta zostanie wybrana, przed podpisaniem umowy przekaze Zamawiającemu:
 - informacje dotyczące wyznaczenia osób reprezentujących Wykonawcę i upoważnionych do podpisania umowy;
3. W przypadku wyboru oferty złożonej wspólnie przez kilku Wykonawców, przed podpisaniem umowy Zamawiający może żądać przedstawienia umowy regulującej współpracę tych wykonawców.

X. INFORMACJE ISTOTNE DLA PROWADZONEGO POSTĘPOWANIA

1. Zamawiający unieważni postępowanie, jeżeli:
 - a. nie złożono żadnej oferty niepodlegającej odrzuceniu,
 - b. cena najkorzystniejszej oferty przewyższa kwotę, którą Zamawiający zamierza przeznaczyć na sfinansowanie zamówienia, chyba że Zamawiający może zwiększyć tę kwotę do ceny najkorzystniejszej oferty;
 - c. wystąpiła istotna zmiana okoliczności powodująca, że prowadzenie postępowania lub wykonanie zamówienia nie leży w interesie publicznym, czego nie można było wcześniej przewidzieć;
 - d. postępowanie obarczone jest niemożliwą do usunięcia wadą uniemożliwiającą zawarcie niepodlegającej unieważnieniu umowy w sprawie zamówienia publicznego.
 - e. w przypadkach, o których mowa w art. 91 ust. 5 ustawy., zostały złożone oferty dodatkowe o takiej samej cenie.
2. Zamawiający odrzuci ofertę jeżeli:
 - a. jest niezgodna z ustawą;
 - b. jej treść nie odpowiada treści SIWZ, z zastrzeżeniem art. 87 ust. 2 pkt 3 ustawy;
 - c. jej złożenie stanowi czyn nieuczciwej konkurencji w rozumieniu przepisów o zwalczaniu nieuczciwej konkurencji;
 - d. zawiera rażąco niską cenę w stosunku do przedmiotu zamówienia;
 - e. została złożona przez wykonawcę wykluczonego z udziału w postępowaniu o udzielenie zamówienia;
 - f. zawiera błędy w obliczeniu ceny;
 - g. wykonawca w terminie 3 dni od dnia doręczenia zawiadomienia nie zgodził się na poprawienie omyłki, o której mowa w art. 87 ust. 2 pkt 3 ustawy;

- h. wykonawca nie wyraził zgody, o której mowa w art. 85 ust. 2 ustawy. na przedłużenie terminu związania ofertą;
 - i. jej przyjęcie naraziłoby bezpieczeństwo publiczne lub istotny interes bezpieczeństwa państwa, a tego bezpieczeństwa lub interesu nie można zagwarantować w inny sposób;
 - j. jest nieważna na podstawie odrębnych przepisów.
3. Wykonawca może zwrócić się do Zamawiającego o wyjaśnienie treści SIWZ. Zamawiający udzieli wyjaśnień niezwłocznie, jednak nie później niż na 6 dni przed upływem terminu składania ofert pod warunkiem, że wniosek o wyjaśnienie treści SIWZ wpłynął do Zamawiającego nie później niż do końca dnia, w którym upływa połowa wyznaczonego terminu składania ofert.
 4. Jeżeli wniosek o wyjaśnienie treści SIWZ wpłynął po upływie terminu składania wniosku, o którym mowa w pkt. 3 niniejszej sekcji, lub dotyczy udzielonych wyjaśnień, zamawiający może udzielić wyjaśnień albo pozostawić wniosek bez rozpoznania. Przedłużenie terminu składania ofert nie wpływa na bieg terminu składania wniosku, o którym mowa w zdaniu poprzedzającym.
 5. W przypadku wniesienia zapytania dotyczącego postępowania, treść zapytań wraz z wyjaśnieniami Zamawiający przekaże wykonawcom, którym przekazał SIWZ, bez ujawniania źródła zapytania. Zamawiający zamieści wyjaśnienia także na swojej stronie internetowej <http://bip.krakow.rdos.gov.pl/> w dziale „Zamówienia publiczne”.
 6. W uzasadnionych przypadkach Zamawiający może przed upływem terminu składania ofert zmienić treść SIWZ. Dokonaną zmianę specyfikacji Zamawiający udostępniana na stronie internetowej <http://bip.krakow.rdos.gov.pl/> w dziale „Zamówienia publiczne”.
 7. Zamawiający dopuszcza, aby komunikacja między Zamawiającym a Wykonawcami odbywała się przy użyciu środków komunikacji elektronicznej w rozumieniu ustawy z dnia 18 lipca 2002 r. o świadczeniu usług drogą elektroniczną – pocztą elektroniczną.
 8. Wyłączna forma pisemna zastrzeżona jest: dla złożenia oferty. Korespondencję pisemną należy przysyłać na adres: Regionalna Dyrekcja Ochrony Środowiska w Krakowie, Plac Na Stawach 3, 30-107 Kraków.
 9. Jeżeli Zamawiający lub Wykonawca przekazują oświadczenia, wnioski, zawiadomienia oraz informacje przy użyciu środków komunikacji elektronicznej w rozumieniu ustawy z dnia 18 lipca 2002 r. o świadczeniu usług drogą elektroniczną, każda ze stron na żądanie drugiej strony niezwłocznie potwierdza fakt ich otrzymania.
 10. W przypadku wezwania przez Zamawiającego do złożenia, uzupełnienia lub poprawienia oświadczeń, dokumentów lub pełnomocnictw, w trybie art. 26 ust. 1 ust. 3 lub ust. 3a ustawy, oświadczenia, dokumenty lub pełnomocnictwa należy przedłożyć (złożyć/uzupełnić/poprawić) w formie wskazanej przez Zamawiającego w wezwaniu. Forma ta winna odpowiadać wymogom wynikającym ze stosownych przepisów.
 11. Korespondencję w formie elektronicznej należy przysyłać na adres e-mail: Izabela.Znamirowska.krakow@rdos.gov.pl. Korespondencję dotyczącą przedmiotowego postępowania należy kierować na adres Zamawiającego:, bądź na adres e-mail: Izabela.Znamirowska.krakow@rdos.gov.pl.
 12. Osoby uprawnione do kontaktowania się z Wykonawcami i udzielania wyjaśnień dotyczących postępowania: Izabela Znamirowska tel. 12-619-81-55, e-mail: Izabela.Znamirowska.krakow@rdos.gov.pl.; Błażej Zamojski tel: 12-619-81-49, e-mail: blazej.zamojski.krakow@rdos.gov.pl

XI. ŚRODKI OCHRONY PRAWNEJ

1. Wykonawcy oraz innemu podmiotowi, jeżeli ma lub miał interes w uzyskaniu zamówienia oraz poniósł lub może ponieść szkodę w wyniku naruszenia przez Zamawiającego przepisów ustawy Pzp, przysługują środki ochrony prawnej przewidziane w Dziale VI ustawy Pzp „Środki ochrony prawnej”.
2. Odwołanie przysługuje wyłącznie od niezgodnej z przepisami ustawy Pzp czynności Zamawiającego podjętej w postępowaniu o udzielenie zamówienia lub zaniechania czynności, do której Zamawiający jest zobowiązany na podstawie Pzp.
3. Odwołanie powinno wskazywać czynność lub zaniechanie czynności Zamawiającego, której zarzuca się niezgodność z przepisami ustawy Pzp, zawierać zwięzłe przedstawienie zarzutów, określać żądanie oraz wskazywać okoliczności faktyczne i prawne uzasadniające wniesienie odwołania.

4. Odwołanie wnosi się do Prezesa Krajowej Izby Odwoławczej w formie pisemnej w postaci papierowej albo w postaci elektronicznej, podpisane bezpiecznym podpisem elektronicznym weryfikowanym przy pomocy ważnego kwalifikowanego certyfikatu lub równoważnego środka, spełniającego wymagania dla tego rodzaju podpisu.
5. Odwołujący przesyła kopię odwołania Zamawiającemu przed upływem terminu do wniesienia odwołania w taki sposób, aby mógł on zapoznać się z jego treścią przed upływem tego terminu. Domniemywa się, iż Zamawiający mógł zapoznać się z treścią odwołania przed upływem terminu do jego wniesienia, jeżeli przesłanie jego kopii nastąpiło przed upływem terminu do jego wniesienia przy użyciu środków komunikacji elektronicznej.
6. Odwołanie wnosi się w terminie 10 dni od dnia przesłania informacji o czynności zamawiającego stanowiącej podstawę jego wniesienia - jeżeli zostały przesłane w sposób określony w art. 180 ust. 5 zdanie drugie ustawy Pzp albo w terminie 15 dni - jeżeli zostały przesłane w inny sposób.
7. Odwołanie wobec treści ogłoszenia o zamówieniu oraz wobec postanowień SIWZ, wnosi się w terminie 10 dni od dnia publikacji ogłoszenia w Dzienniku Urzędowym Unii Europejskiej lub zamieszczenia SIWZ na stronie internetowej.
8. Odwołanie wobec czynności innych niż określone w pkt 6 i 7 wnosi się w terminie 10 dni od dnia, w którym powzięto lub przy zachowaniu należytej staranności można było powziąć wiadomość o okolicznościach stanowiących podstawę jego wniesienia.
9. Zamawiający przesyła niezwłocznie, nie później niż w terminie 2 dni od dnia otrzymania, kopię odwołania innym wykonawcom uczestniczącym w postępowaniu o udzielenie zamówienia, a jeżeli odwołanie dotyczy treści ogłoszenia o zamówieniu lub postanowień SIWZ, zamieszcza ją również na stronie internetowej, wzywając Wykonawców do przystąpienia do postępowania odwoławczego.
10. Wykonawca może zgłosić przystąpienie do postępowania odwoławczego w terminie 3 dni od dnia otrzymania kopii odwołania, wskazując stronę, do której przystępuje, i interes w uzyskaniu rozstrzygnięcia na korzyść strony, do której przystępuje. Zgłoszenie przystąpienia doręcza się Prezesowi Izby w postaci papierowej albo elektronicznej opatrzone kwalifikowanym podpisem elektronicznym, a jego kopię przesyła się zamawiającemu oraz wykonawcy wnoszącemu odwołanie.
11. Wykonawcy, którzy przystąpili do postępowania odwoławczego, stają się uczestnikami postępowania odwoławczego, jeżeli mają interes w tym, aby odwołanie zostało rozstrzygnięte na korzyść jednej ze stron. Zamawiający lub odwołujący może zgłosić opozycję przeciw przystąpieniu innego Wykonawcy nie później niż do czasu otwarcia rozprawy przed składem orzekającym Krajowej Izby Odwoławczej.
12. Na orzeczenie Krajowej Izby Odwoławczej stronom oraz uczestnikom postępowania odwoławczego przysługuje skarga do sądu. Skargę wnosi się do sądu okręgowego właściwego dla siedziby albo miejsca zamieszkania zamawiającego. Skargę wnosi się za pośrednictwem Prezesa Izby w terminie 7 dni od dnia doręczenia orzeczenia Izby, przesyłając jednocześnie jej odpis przeciwnikowi skargi. Złożenie skargi w placówce pocztowej operatora wyznaczonego w rozumieniu ustawy z dnia 23 listopada 2012 r. - Prawo pocztowe (Dz. U. poz. 1529) jest równoznaczne z jej wniesieniem.

Załączniki do SIWZ:

Załącznik nr 1 OPZ

Załącznik nr 2 Formularz oferty

Załącznik nr 3 wykaz doświadczenia osób

Załącznik nr 4 JEDZ

Załącznik nr 5 Wykaz usług

Załącznik nr 6 Wykaz osób

Załącznik nr 7 Istotne postanowienia umowy

Załącznik nr 8 Grupa kapitałowa

Załącznik nr 9 oświadczenie

Specyfikację istotnych warunków zamówienia wraz z załącznikami nr od 1 do 9 zatwierdzam:

dr Magdalena Czajkowska

radca prawny

Z up. Regionalnego Dyrektora
Ochrony Środowiska w Krakowie
16.05.2014

dr B. Kozłowski
ZASTĘPCA REGIONALNEGO DYREKTORA
REGIONALNY KONSERWATOR PRZYRODY
(data i podpis kierownika Zamawiającego)

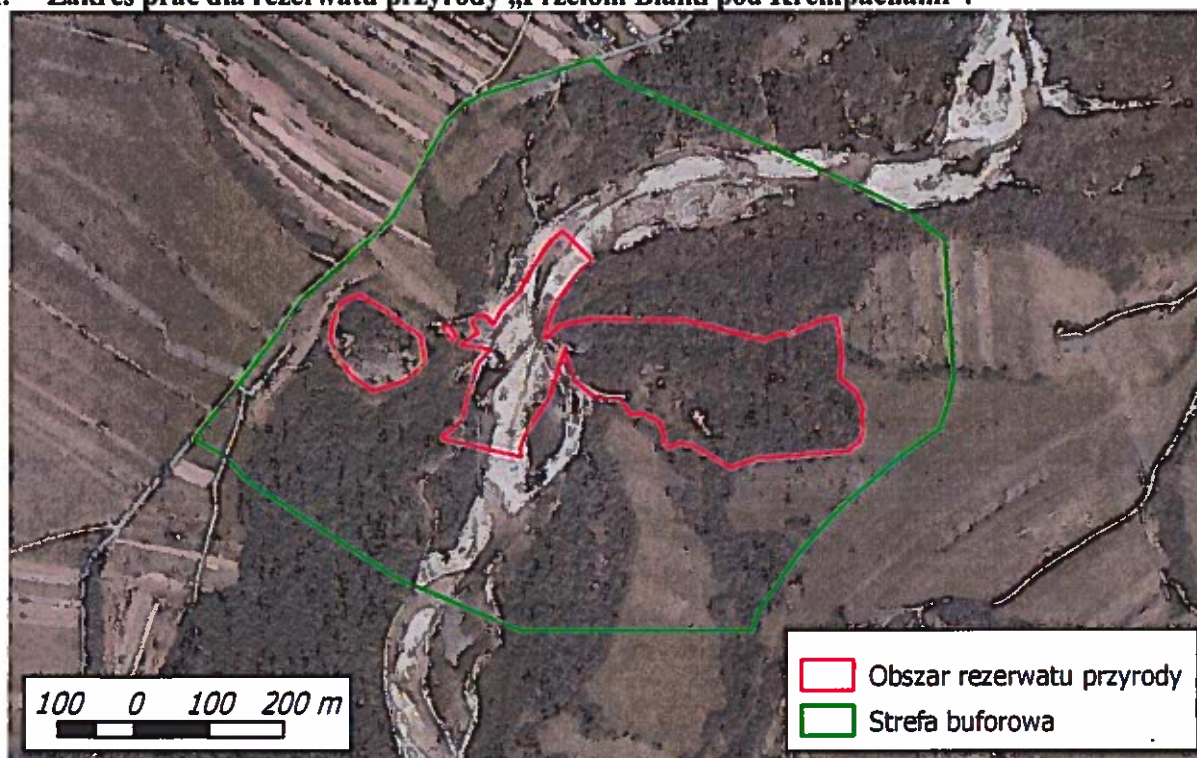
Oznaczenie sprawy: OP-I.6202.6.2017.BZ

OPIS PRZEDMIOTU ZAMÓWIENIA

I. Przedmiotem zamówienia jest usługa polegająca na sporządzeniu dokumentacji na potrzeby zarządzania rezerwatami przyrody „Skalka Rogoźnicka” i „Przełom Białki pod Krempachami” oraz obszarami przyległymi do rezerwatów, mającymi bezpośrednie powiązanie ze środowiskiem przyrodniczym i walorami krajobrazowymi tych rezerwatów (dalej nazywane „dokumentacjami”).

Dokumentacje sporządzone zostaną zgodnie z rozporządzeniem Ministra Środowiska z dnia 12 maja 2005 r. w sprawie sporządzania projektu planu ochrony dla parku narodowego, rezerwatu przyrody i parku krajobrazowego, dokonywania zmian w tym planie oraz ochrony zasobów, tworów i składników przyrody (Dz. U. z 2005 r. Nr 94, poz. 794).

II. Zakres prac dla rezerwatu przyrody „Przełom Białki pod Krempachami”.



Ryc. 1. Obszar rezerwatu „Przełom Białki pod Krempachami” wraz ze strefą buforową.

1. w roku 2017:

1.1. wykonanie w obszarze rezerwatu¹ oraz strefy buforowej², wskazanych na ryc. 1 prac zgodnie z poniższym zakresem:

- 1) wyszczególnienie gruntów na podstawie danych z katastru nieruchomości lub ewidencji gruntów i budynków, według numerów działek ewidencyjnych, z podaniem rodzaju użytków gruntowych i przedstawieniem struktury własności;
- 2) wyszczególnienie wód, z podaniem ich właścicieli i zarządców, kategorii wód, przynależności do dorzecza i regionu wodnego oraz ustaleń planów gospodarowania wodami;

¹ Powierzchnia rezerwatu zgodnie z zarządzeniem powołującym (Zarządzenie Ministra Leśnictwa i Przemysłu Drzewnego z dnia 19.09.1959 r. (M. P. 1959, Nr 85, poz. 453)) wynosi 8,51 ha; powierzchnia rezerwatu zgodnie z opisem gruntów wchodzących w skład rezerwatu wynosi 9,14 ha.

² Powierzchnia strefy buforowej bez rezerwatu ok. 41 ha.

- 3) ustalenie przebiegu granic rezerwatu w celu aktualizacji jego granic i powierzchni;
- 4) sporządzenie analizy dokumentów planistycznych (studium uwarunkowań i kierunków zagospodarowania przestrzennego, miejscowe plany zagospodarowania przestrzennego) oraz charakterystyki i oceny stanu zagospodarowania przestrzennego, ze szczególnym uwzględnieniem uwarunkowań zewnętrznych;
- 5) sporządzenie charakterystyki i oceny uwarunkowań społecznych i gospodarczych, w szczególności w zakresie dotychczasowej eksploatacji turystycznej i naukowej rezerwatu (ruch pieszy, wspinaczka, eksploracja jaskini) oraz wykonanych zabiegów techniczno-budowlanych w korycie rzeki Białki i Jaskini w Obłazowej, a także ich wpływu na stan zasobów, tworów i składników przyrody oraz walorów krajobrazowych rezerwatu;
- 6) zebranie informacji z materiałów niepublikowanych i opracowań publikowanych dotyczących zasobów, tworów i składników środowiska biotycznego i abiotycznego oraz wartości kulturowych, w szczególności informacji dotyczących:
 - a) typów i podtypów gleb,
 - b) budowy geologicznej (stratygrafia, tektonika, litologia) i rzeźby (formy skalne, jaskinie, procesy),
 - c) badań archeologicznych w Jaskini w Obłazowej oraz stanu zachowania i zabezpieczenia jaskini,
 - d) wspinaczki na skałach Obłazowa i Kramnica, w tym o wyznaczonych drogach wspinaczkowych i istniejącej asekuracji,
 - e) wyznaczenia ścieżek geologiczno-przyrodniczych (w tym prace dyplomowe prowadzone na Wydziale Geologii, Geofizyki i Ochrony Środowiska Akademii Górniczo-Hutniczej w Krakowie).
 Materiały będące w posiadaniu Zamawiającego zostaną udostępnione Wykonawcy nieodpłatnie po podpisaniu umowy, pozostałe materiały Wykonawca jest zobowiązany pozyskać we własnym zakresie.
- 7) wykonanie wybranych inwentaryzacji przyrodniczych:
 - a) mykologicznej;
 - b) lichenologicznej (ze szczególnym uwzględnieniem wychodni skalnych);
 - c) florystycznej (ze szczególnym uwzględnieniem wychodni skalnych);
 - d) fitosocjologicznej;
 - e) drzewostanowej;
 - f) faunistycznej, obejmującej malakofaunę, entomofaunę, herpetofaunę, awifaunę, chiropterofaunę oraz teriofaunę (pozostałe ssaki);
 - g) krajobrazowej;
- 8) zinwentaryzowanie infrastruktury technicznej i turystycznej oraz dróg i ścieżek, w tym istniejących dróg wspinaczkowych na skałach;

1.2. zebranie informacji (w szczególności od Kół Łowieckich, PGLLP Nadleśnictwo Nowy Targ, RDOŚ w Krakowie) oraz przeprowadzenie obserwacji terenowych dotyczących funkcjonowania korytarzy ekologicznych w rejonie rezerwatu – obszar obserwacji terenowych powinien wykraczać poza teren rezerwatu i strefy buforowej, umożliwiając zbadanie funkcjonowania stwierdzonych korytarzy ekologicznych.

2. w roku 2018:

2.1. wykonanie w obszarze rezerwatu oraz strefy buforowej wybranych inwentaryzacji przyrodniczych:

- 1) mykologicznej – kontynuacja badań z 2017 r.;
- 2) lichenologicznej – kontynuacja badań z 2017 r.;
- 3) florystycznej – kontynuacja badań z 2017 r.;
- 4) fitosocjologicznej – kontynuacja badań z 2017 r.;
- 5) drzewostanowej – kontynuacja badań z 2017 r.;
- 6) faunistycznej, obejmującej malakofaunę, entomofaunę, herpetofaunę, awifaunę, chiropterofaunę oraz teriofaunę (pozostałe ssaki) – kontynuacja badań z 2017 r.
- 7) krajobrazowej – w przypadku, gdy w obszarze zajdą istotne zmiany krajobrazu;

2.2. przeprowadzenie obserwacji terenowych dotyczących funkcjonowania korytarzy ekologicznych w rejonie rezerwatu – obszar obserwacji terenowych powinien wykraczać poza teren rezerwatu i strefy buforowej, umożliwiając zbadanie funkcjonowania stwierdzonych korytarzy ekologicznych – kontynuacja badań z 2017 r.;

2.3. wykonanie identyfikacji i oceny istniejących oraz potencjalnych zagrożeń wewnętrznych i zewnętrznych dla środowiska przyrodniczego oraz walorów krajobrazowych rezerwatu;

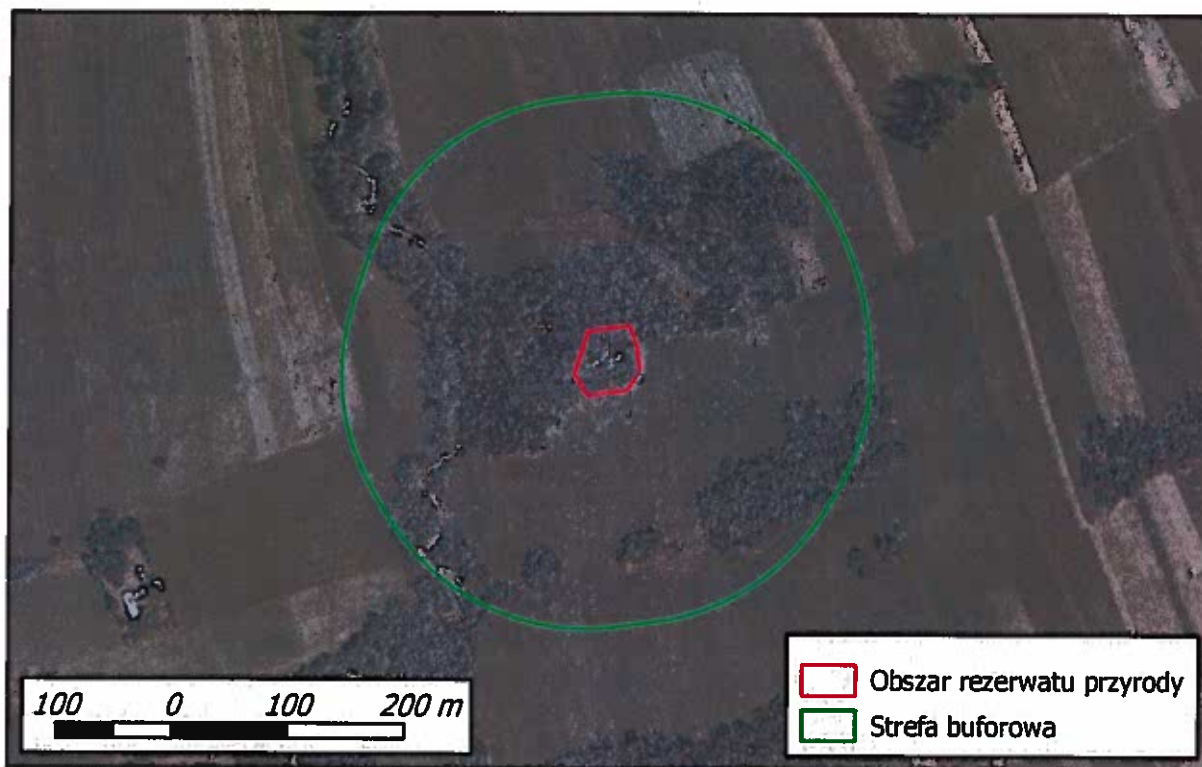
2.4. sporządzenie analizy skuteczności dotychczasowych sposobów ochrony;

2.5. opracowanie koncepcji ochrony zasobów, tworów i składników przyrody oraz krajobrazu, a także eliminacji lub ograniczenia istniejących i potencjalnych zagrożeń wewnętrznych i zewnętrznych, w szczególności:

- 1) określenie strategicznych celów ochrony rezerwatu;

- 2) określenie potrzeb i uwarunkowań zastosowania ochrony ścisłej, czynnej i krajobrazowej w rezerwacie;
 - 3) wskazanie działań ochronnych z podaniem ich charakterystyki: lokalizacja (w oparciu o współrzędne GPS), rozmiar (np. powierzchnia, biomasa), sposób wykonania, termin wykonania (pora roku), częstotliwość/powtarzalność zabiegu, itp.;
 - 4) zaplanowanie zasad monitoringu skuteczności ochrony rezerwatu;
 - 5) wykonanie oceny przewidywanych skutków zaplanowanych działań ochronnych, w tym oszacowanie kosztów ich wykonania;
- 2.6. wskazanie miejsc udostępnionych dla celów turystycznych, rekreacyjnych, sportowych (wspinaczka), edukacyjnych (np. ścieżka geologiczno-przyrodnicza); wskazanie ograniczeń dla turystyki, rekreacji i sportu (np. konieczność likwidacji konkretnych dróg wspinaczkowych, zabezpieczeń, itp.);
- 2.7. wskazanie ustaleń do dokumentów planistycznych (studium uwarunkowań i kierunków zagospodarowania przestrzennego, miejscowe plany zagospodarowania przestrzennego), z uwzględnieniem zapisów obowiązujących dokumentów;
- 2.8. zaprojektowanie otuliny rezerwatu przyrody w oparciu o dane z katastru nieruchomości lub ewidencji gruntów i budynków oraz wyniki przeprowadzonej inwentaryzacji krajobrazowej i wykonanej analizy dokumentów planistycznych;
- 2.9. opracowanie wszystkich pozyskanych i zebranych w terenie danych w formie dokumentacji na potrzeby zarządzania rezerwatem przyrody oraz obszarami przyległymi do rezerwatu, mającymi bezpośrednie powiązanie ze środowiskiem przyrodniczym i walorami krajobrazowymi rezerwatu;
- 2.10. wykonanie dla obszaru rezerwatu i projektowanej otuliny map tematycznych, zgodnie z poniższym zakresem:
- 1) mapa struktury własności w skali 1:2000;
 - 2) mapa użytkowania gruntów w skali 1:2000;
 - 3) mapa zaktualizowanych granic rezerwatu w skali 1:2000;
 - 4) mapa granic projektowanej otuliny rezerwatu w skali 1:2000;
 - 5) mapa typów i podtypów gleb w skali 1:2000;
 - 6) mapa sieci hydrograficznej w skali 1:2000;
 - 7) mapa geologiczna w skali 1:2000;
 - 8) mapa geomorfologiczna w skali 1:2000;
 - 9) mapa roślinności rzeczywistej w skali 1:2000;
 - 10) mapa roślinności potencjalnej w skali 1:2000;
 - 11) mapa stanowisk gatunków grzybów, porostów, i roślin objętych ochroną gatunkową oraz zagrożonych wyginięciem lub rzadko występujących w skali 1:2000;
 - 12) mapa stanowisk gatunków zwierząt objętych ochroną gatunkową oraz zagrożonych wyginięciem lub rzadko występujących w skali 1:2000;
 - 13) mapa struktury gatunkowej i wiekowej drzewostanów w skali 1:2000;
 - 14) mapa infrastruktury technicznej, turystycznej i edukacyjnej oraz istniejących dróg i ścieżek, w tym przeznaczonych do likwidacji w skali 1:2000;
 - 15) mapa zagrożeń wewnętrznych i zewnętrznych w skali 1:2000;
 - 16) mapa lokalizacji działań ochronnych w skali 1:2000;
 - 17) mapa obszarów objętych ochroną ścisłą, czynną i krajobrazową w skali 1:2000;
 - 18) mapa powiązań krajobrazowych z zaznaczeniem punktów, osi i przedpoli widokowych w skali od 1:2000 do 1:10000;
 - 19) szkice rzutów pionowych ścian skalnych, na których odbywa się wspinaczka, z zaznaczeniem dróg wspinaczkowych.

III. Zakres prac dla rezerwatu przyrody „Skalka Rogoźnicka”.



Ryc. 2. Obszar rezerwatu „Skalka Rogoźnicka” wraz ze strefą buforową 200m.

1. w roku 2017:

1.1. wykonanie w obszarze rezerwatu (powierzchnia 0,26 ha) oraz w obszarze strefy buforowej wokół granic rezerwatu (promień 200m; powierzchnia ok. 16 ha) prac, zgodnie z poniższym zakresem:

- 1) wyszczególnienie gruntów na podstawie danych z katastru nieruchomości lub ewidencji gruntów i budynków, według numerów działek ewidencyjnych, z podaniem rodzaju użytków gruntowych i przedstawieniem struktury własności;
- 2) wyszczególnienie wód, z podaniem ich właścicieli i zarządców, kategorii wód, przynależności do dorzecza i regionu wodnego oraz ustaleń planów gospodarowania wodami;
- 3) sporządzenie analizy dokumentów planistycznych (studium uwarunkowań i kierunków zagospodarowania przestrzennego, miejscowe plany zagospodarowania przestrzennego) oraz charakterystyki i oceny stanu zagospodarowania przestrzennego, ze szczególnym uwzględnieniem uwarunkowań zewnętrznych;
- 4) sporządzenie charakterystyki i oceny uwarunkowań społecznych i gospodarczych, w szczególności w zakresie dotychczasowej eksploatacji turystycznej, naukowej (ruch pieszy, badania paleontologiczne, ewentualna wspinaczka) oraz gospodarki leśnej (analiza uproszczonych planów urządzenia lasu) i funkcjonowania kamieniołomów, a także ich wpływu na stan zasobów, tworów i składników przyrody oraz walorów krajobrazowych rezerwatu;
- 5) zebranie informacji z materiałów niepublikowanych i opracowań publikowanych dotyczących zasobów, tworów i składników środowiska biotycznego i abiotycznego oraz tworów antropogenicznych, w szczególności informacji dotyczących:
 - a) typów i podtypów gleb,
 - b) budowy geologicznej (stratygrafia, tektonika, litologia, paleontologia) i rzeźby (formy skalne, procesy),
 - c) prowadzonych badań paleontologicznych i ich wyników,
 - d) prowadzonej eksploatacji w kamieniołomach sąsiadujących z rezerwatem,
 - e) wspinaczki na ściany w rezerwacie i sąsiadujących kamieniołomach.

Materiały będące w posiadaniu Zamawiającego zostaną udostępnione Wykonawcy nieodpłatnie po podpisaniu umowy, pozostałe materiały Wykonawca jest zobowiązany pozyskać we własnym zakresie.
- 6) wykonanie wybranych inwentaryzacji przyrodniczych:
 - a) mykologicznej;
 - b) lichenologicznej (ze szczególnym uwzględnieniem wychodni skalnych);
 - c) florystycznej (ze szczególnym uwzględnieniem wychodni skalnych);
 - d) fitosocjologicznej;
 - e) drzewostanowej;
 - f) faunistycznej, obejmującej malakofaunę, entomofaunę, herpetofaunę, awifaunę, chiropterofaunę oraz teriofaunę (pozostałe ssaki);

- 7) zinventaryzowanie infrastruktury technicznej i turystycznej oraz dróg i ścieżek, w tym istniejących dróg wspinaczkowych na skałach;
 - 8) zaprojektowanie powiększenia obszaru rezerwatu przyrody, obejmującego docelowo oba nieczynne kamieniołomy (wschodni i zachodni);
- 1.2. zebranie informacji (w szczególności od Kół Łowieckich, PGLLP Nadleśnictwo Nowy Targ, RDOŚ w Krakowie) oraz przeprowadzenie obserwacji terenowych dotyczących funkcjonowania korytarzy ekologicznych w rejonie rezerwatu – obszar obserwacji terenowych powinien wykraczać poza teren rezerwatu i strefy buforowej, umożliwiając zbadanie funkcjonowania stwierdzonych korytarzy ekologicznych.

2. w roku 2018:

- 2.1. wykonanie w obszarze rezerwatu oraz strefy buforowej wybranych inwentaryzacji przyrodniczych:
 - 1) mykologicznej – kontynuacja badań z 2017 r.;
 - 2) lichenologicznej – kontynuacja badań z 2017 r.;
 - 3) florystycznej – kontynuacja badań z 2017 r.;
 - 4) fitosocjologicznej – kontynuacja badań z 2017 r.;
 - 5) drzewostanowej – kontynuacja badań z 2017 r.;
 - 6) faunistycznej, obejmującej malakofaunę, entomofaunę, herpetofaunę, awifaunę, chiropterofaunę oraz teriofaunę (pozostałe ssaki) – kontynuacja badań z 2017 r.
- 2.2. przeprowadzenie obserwacji terenowych dotyczących funkcjonowania korytarzy ekologicznych w rejonie rezerwatu – obszar obserwacji terenowych powinien wykraczać poza teren rezerwatu i strefy buforowej, umożliwiając zbadanie funkcjonowania stwierdzonych korytarzy ekologicznych – kontynuacja badań z 2017 r.;
- 2.3. wykonanie identyfikacji i oceny istniejących oraz potencjalnych zagrożeń wewnętrznych i zewnętrznych dla środowiska przyrodniczego oraz walorów krajobrazowych rezerwatu (również w części zaproponowanej do powiększenia);
- 2.4. sporządzenie analizy skuteczności dotychczasowych sposobów ochrony;
- 2.5. opracowanie koncepcji ochrony zasobów, tworów i składników przyrody oraz krajobrazu, a także eliminacji lub ograniczenia istniejących i potencjalnych zagrożeń wewnętrznych i zewnętrznych (również w części zaproponowanej do powiększenia), w szczególności:
 - 1) określenie strategicznych celów ochrony rezerwatu;
 - 2) określenie potrzeb i uwarunkowań zastosowania ochrony ścisłej, czynnej i krajobrazowej w rezerwacie;
 - 3) wskazanie działań ochronnych z podaniem ich charakterystyki: lokalizacja (w oparciu o współrzędne GPS), rozmiar (np. powierzchnia, biomasa), sposób wykonania, termin wykonania (pora roku), częstotliwość/powtarzalność zabiegu, itp.;
 - 4) zaplanowanie zasad monitoringu skuteczności ochrony rezerwatu;
 - 5) wykonanie oceny przewidywanych skutków zaplanowanych działań ochronnych, w tym oszacowanie kosztów ich wykonania;
- 2.6. wskazanie miejsc udostępnionych dla celów turystycznych, rekreacyjnych, sportowych (wspinaczka), edukacyjnych (np. ścieżka geologiczno-przyrodnicza); wskazanie ograniczeń dla turystyki, rekreacji i sportu (np. konieczność likwidacji konkretnych dróg wspinaczkowych, zabezpieczeń, itp.);
- 2.7. wskazanie ustaleń do dokumentów planistycznych (studium uwarunkowań i kierunków zagospodarowania przestrzennego, miejscowe plany zagospodarowania przestrzennego), z uwzględnieniem zapisów obowiązujących dokumentów;
- 2.8. zaprojektowanie otuliny rezerwatu przyrody w oparciu o dane z katastru nieruchomości lub ewidencji gruntów i budynków oraz wyniki przeprowadzonych inwentaryzacji i wykonanej analizy dokumentów planistycznych;
- 2.9. opracowanie wszystkich pozyskanych i zebranych w terenie danych w formie dokumentacji na potrzeby zarządzania rezerwatem przyrody oraz obszarami przyległymi do rezerwatu, mającymi bezpośrednie powiązanie ze środowiskiem przyrodniczym rezerwatu;
- 2.10. wykonanie dla obszaru projektowanego powiększenia rezerwatu i projektowanej otuliny map tematycznych, zgodnie z poniższym zakresem:
 - 1) mapa struktury własności w skali 1:1000;
 - 2) mapa użytkowania gruntów w skali 1:1000;
 - 3) mapa zaktualizowanych granic rezerwatu w skali 1:1000;
 - 4) mapa granic projektowanej otuliny rezerwatu w skali 1:1000;
 - 5) mapa typów i podtypów gleb w skali 1:1000;
 - 6) mapa sieci hydrograficznej w skali 1:1000;

- 7) mapa geologiczna w skali 1:1000;
- 8) mapa geomorfologiczna w skali 1:1000;
- 9) mapa roślinności rzeczywistej w skali 1:1000;
- 10) mapa roślinności potencjalnej w skali 1:1000;
- 11) mapa stanowisk gatunków grzybów, porostów i roślin objętych ochroną gatunkową oraz zagrożonych wyginięciem lub rzadko występujących w skali 1:1000;
- 12) mapa stanowisk gatunków zwierząt objętych ochroną gatunkową oraz zagrożonych wyginięciem lub rzadko występujących w skali 1:1000;
- 13) mapa struktury gatunkowej i wiekowej drzewostanów w skali 1:1000;
- 14) mapa infrastruktury technicznej, turystycznej i edukacyjnej oraz istniejących dróg i ścieżek, w tym przeznaczonych do likwidacji w skali 1:1000;
- 15) mapa zagrożeń wewnętrznych i zewnętrznych w skali 1:1000;
- 16) mapa lokalizacji działań ochronnych w skali 1:1000;
- 17) mapa obszarów objętych ochroną ścisłą, czynną i krajobrazową w skali 1:1000;
- 18) szkice rzutów pionowych ścian skalnych, na których odbywa się wspinaczka, z zaznaczeniem dróg wspinaczkowych (o ile istnieją).

IV. Szczegółowy opis zakresu wybranych inwentaryzacji.

1. W ramach inwentaryzacji mykologicznej należy:

- 1) sporządzić listę wszystkich gatunków grzybów wielkoowocnikowych;
- 2) wyszczególnić gatunki chronione, rzadkie oraz zagrożone, z określeniem statusu poszczególnych taksonów (rodzaj ochrony, kategoria zagrożenia wg obecnie obowiązującej na obszarze Polski klasyfikacji IUCN);
- 3) sporządzić opis populacji gatunków chronionych, rzadkich i zagrożonych oraz ich stanowisk występowania, obejmujący: ocenę zasobności populacji poszczególnych gatunków (liczebność, powierzchnia stanowiska), charakterystykę stanowiska (opis + współrzędne GPS położenia stanowiska), opis zagrożeń oraz wskazania ochronne;
- 4) wykonać dokumentację fotograficzną gatunków chronionych, rzadkich i zagrożonych oraz ich stanowisk – przynajmniej po 1 fotografii dla każdego gatunku³.

2. W ramach inwentaryzacji lichenologicznej należy:

- 1) sporządzić listę wszystkich gatunków porostów;
- 2) wyszczególnić gatunki porostów naskalnych, ze szczególnym zwróceniem uwagi na gatunki podlegające presji wspinaczki skalnej;
- 3) wyszczególnić gatunki chronione, rzadkie oraz zagrożone, z określeniem statusu poszczególnych taksonów (rodzaj ochrony, kategoria zagrożenia wg obecnie obowiązującej na obszarze Polski klasyfikacji IUCN);
- 4) sporządzić opis populacji gatunków chronionych, rzadkich i zagrożonych oraz ich stanowisk występowania, obejmujący: ocenę zasobności populacji poszczególnych gatunków (liczebność, powierzchnia stanowiska), charakterystykę stanowiska (opis + współrzędne GPS położenia stanowiska), opis zagrożeń oraz wskazania ochronne;
- 5) wykonać dokumentację fotograficzną gatunków chronionych, rzadkich i zagrożonych oraz ich stanowisk – przynajmniej po 1 fotografii dla każdego gatunku.

3. W ramach inwentaryzacji florystycznej należy:

- 1) sporządzić listę wszystkich gatunków mszaków i roślin naczyniowych;
- 2) wyszczególnić gatunki naskalne, ze szczególnym zwróceniem uwagi na gatunki podlegające presji wspinaczki skalnej;
- 3) wyszczególnić gatunki chronione, rzadkie oraz zagrożone, z określeniem statusu poszczególnych taksonów (rodzaj ochrony, kategoria zagrożenia wg obecnie obowiązującej na obszarze Polski klasyfikacji IUCN);
- 4) sporządzić opis populacji gatunków chronionych, rzadkich i zagrożonych oraz ich stanowisk występowania, obejmujący: ocenę zasobności populacji poszczególnych gatunków (liczebność, powierzchnia stanowiska), charakterystykę stanowiska (opis + współrzędne GPS położenia stanowiska), opis zagrożeń oraz wskazania ochronne;

³ Dokumentacja fotograficzna, o której mowa w Opisie Przedmiotu Zamówienia, musi być wykonana i przekazana w dobrej jakości (pliki JPG o wielkości min. 3 MB i rozdzielczości min. 12 Mpix) – nie dopuszcza się wykonania dokumentacji fotograficznej nieczytelnej i nienadającej się do późniejszego użytku na potrzeby związane z ochroną rezerwatów (publikacja, itp.).

- 5) wykonać dokumentację fotograficzną gatunków chronionych, rzadkich i zagrożonych oraz ich stanowisk – przynajmniej po 1 fotografii dla każdego gatunku;
 - 6) wyszczególnić gatunki obce ekologicznie, z podziałem na gatunki krajowe oraz gatunki obcego pochodzenia, ze wskazaniem gatunków ekspansywnych i inwazyjnych;
 - 7) sporządzić opis populacji gatunków obcych ekologicznie oraz ich stanowisk występowania, obejmujący: ocenę zasobności populacji poszczególnych gatunków (liczebność, powierzchnia stanowiska), charakterystykę stanowiska (opis + współrzędne GPS położenia stanowiska), opis zagrożeń ze strony tych gatunków oraz opis działań służących ich eliminacji.
- 4. W ramach inwentaryzacji fitosocjologicznej należy:**
- 1) sporządzić opis zbiorowisk roślinnych, z wyróżnieniem zbiorowisk o powierzchni większej lub równej 5 arów (z zastrzeżeniem, że w przypadku zbiorowisk cennych przyrodniczo należy je wyróżnić bez względu na powierzchnię) – granice poszczególnych zbiorowisk należy opisać wg punktów załamania granic (koordynaty GPS); opis zbiorowisk należy wykonać w oparciu o wykonane zdjęcia fitosocjologiczne metodą Braun-Blanqueta:
 - a) zdjęcia fitosocjologiczne powinny zostać wyznaczone w charakterystycznych płatach wyodrębnionych zbiorowisk roślinnych (co najmniej 3 zdjęcia fitosocjologiczne na płat zbiorowiska o powierzchni do 1 ha; dla płatów o powierzchni powyżej 1 ha należy wykonać dodatkowo co najmniej 1 zdjęcie fitosocjologiczne);
 - b) zdjęcia fitosocjologiczne powinny mieć wymiary minimum 5x5 m, przy czym powierzchnia zdjęć fitosocjologicznych powinna być dostosowana do rodzaju i wielkości płatu zbiorowiska i określona każdorazowo przez eksperta botanika; należy podać współrzędne GPS środka każdego zdjęcia fitosocjologicznego; należy wykonać dokumentację fotograficzną przedstawiającą widok ogólny roślinności oraz rzut pionowy roślinności w obrębie każdego zdjęcia fitosocjologicznego (co najmniej po 2 fotografie na każde zdjęcie fitosocjologiczne);
 - 2) sporządzić ocenę stanu zachowania poszczególnych zbiorowisk roślinnych, określoną na podstawie parametrów siedliskowych oraz struktury gatunkowej i przestrzennej roślinności charakteryzującej dane zbiorowisko, a także występowania gatunków obcych ekologicznie oraz gatunków obcych geograficznie, z wyszczególnieniem gatunków ekspansywnych i inwazyjnych;
 - 3) sporządzić ocenę kierunków zmian, które mogą wystąpić w zbiorowiskach roślinnych oraz ocenę szans zachowania właściwego stanu ich ochrony, ze wskazaniem konkretnych działań ochronnych służących zachowaniu lub poprawie właściwego stanu ochrony cennych przyrodniczo zbiorowisk roślinnych.
- 5. W ramach inwentaryzacji drzewostanów należy:**
- 1) sporządzić opis składu gatunkowego drzewostanów, typu siedliskowego lasu, potencjalnego i rzeczywistego zbiorowiska roślinnego;
 - 2) sporządzić charakterystykę dendrometryczną: zasobność, zapas, zadrzewienie, bonitacja, przeciętna wysokość drzewostanu, przeciętna pierśnica drzewostanu, przeciętny wiek drzewostanu, stopień zwarcia;
 - 3) sporządzić opis struktury wiekowej i przestrzennej;
 - 4) sporządzić opis zasobności drewna martwego, w tym stojącego i leżącego.
- 6. W ramach inwentaryzacji faunistycznej należy wykonać:**
- 1) inwentaryzację malakofauny:
 - a) sporządzić listę wszystkich ślimaków stwierdzonych w rezerwacie;
 - b) wyszczególnić gatunki chronione, rzadkie oraz zagrożone, z określeniem statusu poszczególnych taksonów (rodzaj ochrony, kategoria zagrożenia wg obecnie obowiązującej na obszarze Polski klasyfikacji IUCN);
 - c) sporządzić opis stanowisk występowania gatunków chronionych, rzadkich i zagrożonych, obejmujący: ocenę zasobności populacji poszczególnych gatunków (szacunkowa liczebność, powierzchnia stanowiska), charakterystykę stanowiska (opis + współrzędne GPS położenia stanowiska), opis zagrożeń oraz wskazania ochronne;
 - d) wykonać dokumentację fotograficzną gatunków chronionych, rzadkich i zagrożonych oraz ich stanowisk – przynajmniej po 1 fotografii dla każdego gatunku;
 - 2) inwentaryzację entomofauny:
 - a) sporządzić listę gatunków chronionych, rzadkich oraz zagrożonych, z określeniem statusu poszczególnych taksonów (rodzaj ochrony, kategoria zagrożenia wg obecnie obowiązującej na obszarze Polski klasyfikacji IUCN);
 - b) sporządzić opis stanowisk występowania gatunków chronionych, rzadkich i zagrożonych, obejmujący: ocenę zasobności populacji poszczególnych gatunków (szacunkowa liczebność, powierzchnia

stanowiska), charakterystykę stanowiska (opis + współrzędne GPS położenia stanowiska), opis zagrożeń oraz wskazania ochronne;

c) wykonać dokumentację fotograficzną gatunków chronionych, rzadkich i zagrożonych oraz ich stanowisk – przynajmniej po 1 fotografii dla każdego gatunku;

3) inwentaryzację herpetofauny:

a) sporządzić listę wszystkich gatunków płazów i gadów, z określeniem statusu poszczególnych taksonów (rodzaj ochrony, kategoria zagrożenia wg obecnie obowiązującej na obszarze Polski klasyfikacji IUCN);

b) sporządzić opis stanowisk występowania poszczególnych gatunków płazów i gadów, obejmujący: ocenę zasobności populacji poszczególnych gatunków (szacunkowa liczebność, powierzchnia stanowiska), charakterystykę stanowiska (opis + współrzędne GPS położenia stanowiska), opis zagrożeń oraz wskazania ochronne;

c) wykonać dokumentację fotograficzną poszczególnych gatunków płazów i gadów – przynajmniej po 1 fotografii dla każdego gatunku;

4) inwentaryzację awifauny:

a) sporządzić listę wszystkich stwierdzonych gatunków ptaków, z określeniem statusu poszczególnych taksonów (rodzaj ochrony, kategoria zagrożenia wg obecnie obowiązującej na obszarze Polski klasyfikacji IUCN);

b) określenie statusu występowania w rezerwacie poszczególnych gatunków ptaków, w oparciu o kryteria lęgowości;

c) sporządzić opis stanowisk występowania gatunków szczególnie cennych (rzadkich, zagrożonych) obejmujący: ocenę ilościową, charakterystykę stanowiska (opis + współrzędne GPS położenia stanowiska), opis zagrożeń oraz wskazania ochronne;

5) inwentaryzację chiropterofauny:

a) sporządzić listę wszystkich stwierdzonych gatunków nietoperzy, z określeniem statusu poszczególnych taksonów (rodzaj ochrony, kategoria zagrożenia wg obecnie obowiązującej na obszarze Polski klasyfikacji IUCN);

b) określić znaczenie rezerwatu oraz jego otoczenia dla poszczególnych gatunków nietoperzy, ze szczególnym zwróceniem uwagi na jaskinie, nisze i szczeliny skalne;

c) opis stanowisk występowania poszczególnych gatunków nietoperzy obejmujący: szacunkową ocenę ilościową, charakterystykę stanowiska (opis + współrzędne GPS położenia stanowiska), opis zagrożeń oraz wskazania ochronne;

6) inwentaryzację teriofauny (poza nietoperzami):

a) sporządzić listę wszystkich stwierdzonych gatunków ssaków, z określeniem statusu poszczególnych taksonów (rodzaj ochrony, kategoria zagrożenia wg obecnie obowiązującej na obszarze Polski klasyfikacji IUCN);

b) określić znaczenie rezerwatu oraz jego otoczenia dla poszczególnych gatunków ssaków (np. obszar żerowania, hibernacja, rozród);

c) opis stanowisk występowania gatunków ssaków chronionych, rzadkich i zagrożonych obejmujący: szacunkową ocenę ilościową, charakterystykę stanowiska (opis + współrzędne GPS położenia stanowiska), opis zagrożeń oraz wskazania ochronne.

7. W ramach inwentaryzacji infrastruktury technicznej i turystycznej oraz dróg i ścieżek należy:

1) sporządzić opis istniejących elementów infrastruktury turystycznej (np. tablice dydaktyczne, urzędowe, informacyjne, ławki, ławostoły, wiaty, paleniska, parkingi, itp.) z podaniem ich ilości, rodzaju, wymiarów oraz lokalizacji (koordynaty GPS), a także z określeniem stanu technicznego elementów małej architektury; należy wykonać dokumentację fotograficzną dokładnie obrazującą poszczególne obiekty małej architektury – przynajmniej po 1 fotografii każdego obiektu;

2) sporządzić opis przebiegu szlaków turystycznych i ścieżek dydaktycznych (ślady GPS), z uwzględnieniem rozmieszczenia elementów infrastruktury turystycznej, o których mowa w ppkt. 1 oraz przy określeniu parametrów, o których mowa w ppkt. 3;

3) sporządzić opis przebiegu ścieżek, z podaniem ich szerokości, długości oraz rodzaju nawierzchni, a także określeniem stanu technicznego i drożności przejścia;

4) sporządzić opis przebiegu dróg, z podaniem ich szerokości, długości oraz rodzaju nawierzchni, a także określeniem stanu technicznego i drożności przejścia;

5) sporządzić opis przebiegu dróg wspinaczkowych, uwzględniający długość trasy (wysokość wspinaczki), stopień trudności, ilość stałych punktów asekuracyjnych i elementów służących wspinaczce (oznaczenia służące wspinaczce; pozostałości – taśmy, liny, stare ringi itp.), a także opis dróg dojścia do stanowisk wspinaczkowych;

- 6) sformułować wnioski w zakresie funkcjonowania infrastruktury technicznej i turystycznej służącej udostępnieniu obszaru rezerwatu, ze wskazaniem:
 - a) dróg i ścieżek udostępnionych dla ruchu pieszego;
 - b) dróg i ścieżek udostępnionych dla ruchu rowerowego lub pojazdów mechanicznych;
 - c) istniejących dróg i ścieżek, które powinny zostać zamknięte / zlikwidowane;
 - d) dróg wspinaczkowych udostępnionych do wspinaczki;
 - e) dróg wspinaczkowych, które powinny zostać zamknięte / zlikwidowane;
 - 7) formułując wnioski w zakresie funkcjonowania dróg wspinaczkowych należy jako priorytet traktować wyniki wykonanych inwentaryzacji przyrodniczych: lichenobioty naskalnej oraz florystycznej, fitosocjologicznej i faunistycznej w obrębie skał i dróg dojścia do skał.
- 8. W ramach inwentaryzacji krajobrazowej (rezerwat „Przełom Białki pod Krempachami”) należy:**
- 1) sporządzić opis naturalnych i kulturowych składników krajobrazu;
 - 2) sporządzić opis historycznej genezy i typologii krajobrazu, analizę powiązań widokowych w aspekcie wewnętrznym i zewnętrznym na podstawie pokrycia i ukształtowania terenu oraz pokrycia kulturowego i historycznego;
 - 3) ocenić możliwe tendencje zmian krajobrazu istotne dla walorów krajobrazowych rezerwatu;
 - 4) wyznaczyć obszar (zasięg) widoczności rezerwatu;
 - 5) wyznaczyć kluczowe punkty obserwacji w obszarze widoczności:
 - a) co najmniej 2 punkty zlokalizowane na przebiegu drogi Nowa Biała – Białka Tatrzańska; co najmniej 1 punkt zlokalizowany na zielonym szlaku turystycznym Nowa Biała – Gronków; co najmniej 2 punkty zlokalizowane na poziomie rzeki Białki; co najmniej po 1 punkcie zlokalizowanym po stronie wschodniej i południowej rezerwatu;
 - b) należy podać koordynaty GPS wszystkich wyznaczonych kluczowych punktów obserwacji;
 - 6) wykonać panoramy fotograficzne z kluczowych punktów obserwacji,
 - 7) wykonać analizy na panoramach fotograficznych ze wskazaniem elementów kompozycji widoku;
 - 8) nanieść na podkłady kartograficzne wyniki analiz wykonanych na panoramach fotograficznych;
 - 9) wyznaczyć zasięg płaszczyzn ekspozycji widokowej rezerwatu;
 - 10) wyznaczyć granice otuliny rezerwatu w oparciu o wyznaczony zasięg płaszczyzn ekspozycji widokowej, chroniącej walory krajobrazowe rezerwatu.
- 9. Mapy należy wykonać:**
- 1) w układzie współrzędnych płaskich prostokątnych PL-1992;
 - 2) w oprogramowaniu GIS;
 - 3) na podkładzie ortofotomapy (Zamawiający dostarczy Wykonawcy ortofotomapy w formie cyfrowej w formacie GeoTIFF i układzie współrzędnych płaskich prostokątnych PL-1992);
 - 4) w formie papierowej w postaci czytelnych wydruków, zgodnie ze skalą przypisaną danej mapie;
 - 5) w formie cyfrowej w formacie zgodnym ze „Standardem danych GIS w ochronie przyrody – wersja 3.03” oraz zgodnie z opracowaniem pn. „Dane przestrzenne dla potrzeb zarządzania obszarami chronionymi”, w zakresie wskazanym przez Zamawiającego;
 - 6) w formie cyfrowej, jako kompozycje zapisane w formacie jpg;
 - 7) należy zapewnić czytelność i przejrzystość wydruków map, w szczególności przedstawiających stanowiska gatunków chronionych, rzadkich i zagrożonych – w przypadku dużej ilości danych na jednej mapie należy wykonać więcej niż 1 mapę danego typu z wyodrębnionymi poszczególnymi elementami;
 - 8) każda mapa powinna zawierać granice rezerwatu przyrody, ewentualnego powiększenia rezerwatu oraz projektowanej otuliny, a także tytuł, czytelną legendę, podziałkę liniową oraz oznaczenie kierunku północy.
- V. Ustalenia do studiów uwarunkowań i kierunków zagospodarowania przestrzennego gmin, miejscowych planów zagospodarowania przestrzennego oraz planu zagospodarowania przestrzennego województwa, dotyczące eliminacji lub ograniczenia zagrożeń zewnętrznych dla środowiska przyrodniczego i krajobrazu rezerwatów, należy wykonać zgodnie z zasadami określonymi w ustawie z dnia 27 marca 2003 r. o planowaniu i zagospodarowaniu przestrzennym (Dz. U. z 2016 r. poz. 778, z późn. zm.).**
- VI. W ramach realizacji i odbioru zamówienia Wykonawca przekazuje Zamawiającemu:**
1. w terminie do dnia 31 października 2017 roku:
 - 1) opracowane w formie spójnej dokumentacji dane dotyczące rezerwatu przyrody „Przełom Białki pod Krempachami”, o których mowa w rozdziale II pkt 1;
 - 2) opracowane w formie spójnej dokumentacji dane dotyczące rezerwatu przyrody „Skalka Rogoźnicka”, o których mowa w rozdziale III pkt 1;

- 3) dokumentacje, o których mowa w ppkt 1) i 2) należy przekazać Zamawiającemu jako odrębne opracowania dla każdego rezerwatu, w formie wydruków – po 1 egzemplarzu dla każdego rezerwatu oraz w wersji cyfrowej na 2 nośnikach DVD, opisanych na wierzchniej stronie;
- 2. w terminie do dnia 31 października 2018 roku:**
- 1) opracowane w formie spójnej dokumentacji dane dotyczące rezerwatu przyrody „Przełom Białki pod Krempachami”, o których mowa w **rozdziale II pkt. 1 i 2;**
 - 2) opracowane w formie spójnej dokumentacji dane dotyczące rezerwatu przyrody „Skalka Rogoźnicka”, o których mowa w **rozdziale III pkt. 1 i 2;**
 - 3) dokumentacje, o których mowa w ppkt 1) i 2) należy przekazać Zamawiającemu jako odrębne opracowania dla każdego rezerwatu, w formie wydruków oprawionych w twardą, opisaną okładkę – po 2 egzemplarze dla każdego rezerwatu;
 - 4) komplet map – po 1 wydrukowanym egzemplarzu każdej mapy; mapy powinny zostać załączone do dokumentacji lub przekazane w odrębnym opakowaniu;
 - 5) wersję cyfrową dokumentacji, map i kompozycji map, warstwy shapefile oraz zdjęcia – zapisane na 2 nośnikach DVD, opisanych na wierzchniej stronie i zabezpieczonych opisanym, plastikowym pudełkiem;
 - 6) wersja elektroniczna dokumentacji powinna być przekazana w formie:
 - e) dane tekstowe – w formacie zgodnym z programem Microsoft Word oraz w formacie PDF;
 - f) zdjęcia – w formacie JPG o rozmiarze min. 3 MB i rozdzielczości min. 12 Mpix, umożliwiającym wykonanie czytelnego wydruku co najmniej w formacie A4;
 - g) kompozycje map – w formacie JPG o rozmiarze minimum 5 MB i rozdzielczości min. 24 Mpix, umożliwiającym wykonanie czytelnego wydruku co najmniej w formacie A3;
 - h) dane przestrzenne – warstwy shapefile w układzie współrzędnych płaskich prostokątnych PL-1992;
 - 7) wszystkie materiały źródłowe pozyskane i zakupione na potrzebę wykonania zadania, np. uwierzytelnione kserokopie map ewidencyjnych, wypisy z ewidencji gruntów, wyciągi z miejscowego planu zagospodarowania przestrzennego, wyciągi z uproszczonych planów urządzania lasu i inne; materiały należy dostarczyć w stosownie opisanej teczce;

VII. Wykonawca zobowiązany jest ponadto do:

- 1) umieszczenia na stronie tytułowej dokumentacji, na wydrukach map oraz na frontach opakowań płyt DVD logo Regionalnej Dyrekcji Ochrony Środowiska w Krakowie oraz Wojewódzkiego Funduszu Ochrony Środowiska i Gospodarki Wodnej w Krakowie oraz dodania zapisu o współfinansowaniu zadania przez WFOŚiGW w Krakowie; na dokumentacji należy umieścić także pieczęć firmową i podpisy wykonawcy dokumentacji;
- 2) udziału w jednej wizji terenowej w rezerwach, z udziałem zespołu specjalistów, we wskazanym przez Zamawiającego terminie, w przypadku stwierdzenia przez Zamawiającego konieczności wykonania weryfikacji zgromadzonych danych.

VIII. Wykonawca pokrywa wszelkie konieczne koszty związane z pozyskaniem materiałów niezbędnych do wykonania przedmiotu zamówienia.

IX. Zamawiający niezwłocznie po podpisaniu umowy przekazuje Wykonawcy:

- 1) „Standard danych GIS w ochronie przyrody – wersja 3.03” oraz opracowanie „Dane przestrzenne dla potrzeb zarządzania obszarami chronionymi”;
- 2) logo Regionalnej Dyrekcji Ochrony Środowiska w Krakowie oraz Wojewódzkiego Funduszu Ochrony Środowiska i Gospodarki Wodnej w Krakowie;
- 3) dane przestrzenne będące w dyspozycji Zamawiającego, w tym ortofotomapę w formacie GeoTIFF i układzie współrzędnych płaskich prostokątnych PL-1992;
- 4) dane i materiały będące w dyspozycji Zamawiającego, dotyczące rezerwatów przyrody.

