

Opis przedmiotu zamówienia – wypas owiec i kóz w Obszarze Natura 2000 Komorów PLH120055

1. Zasady prowadzenia wypasu zwierząt gospodarskich (owiec i kóz)

1.1. Parametry środka transportu, w którym będą przewożone zwierzęta, (w przypadku konieczności dowozu zwierząt na powierzchni

wypasanego obszaru):

- 1) odpowiednio wytrzymała bezposlizgowa podłoga,
- 2) na podłodze ściółka pochłaniająca odchody i każdorazowe sprzątanie odchodów po dowiezieniu zwierząt na miejsce,
- 3) przestżeń i wysokość odpowiednia do wielkości przewożonego stada zapewniająca swobodę ruchu podczas transportu,
- 4) zapewniona wentylacja środka transportu,
- 5) zabezpieczenia uniemożliwiające ucieczkę zwierząt z pojazdu,
- 6) brak ostrych kantów i wystających elementów mogących ranić zwierzęta podczas transportu, wyładunku i załadunku zwierząt na pojazd,
- 7) odpowiedni kąt nachylenia pomostu załadowczego, zapewniający swobodne wejście i zejście zwierząt z pojazdu.

1.2. Sposób prowadzenia wypasu

- 1) terminy prowadzenia wypasu (okresy wypasu/ilość dni wypasowych), powierzchnia wypasu i ilości owiec i kóz na poszczególnych powierzchniach wypasu są określone w karcie wypasu i planie wypasu zamieszczonym poniżej,
- 2) Wykonawca jest zobowiązany do powiadomienia (ustnie lub pisemnie na e-mail) Zamawiającego o zmianie ilości dni wypasu w poszczególnych miesiącach wynikającej z niesprzyjających warunków pogodowych,
- 3) w przypadku konieczności podziału powierzchni wypasowej na kilka izolowanych terytorialnie kwater wypasowych, Zamawiający zastrzeżenie sobie prawo do wskazania Wykonawcy ilości dni wypasowych i obsady zwierząt w odniesieniu do każdej z kwater w obszarze wypasowym. Ustalenia takie zostaną przekazane Wykonawcy w formie ustnej lub pisemnej przed rozpoczęciem kolejnego miesiąca wypasowego, zgodnie z zapisami karty i planu wypasu. Ustalenia nie mogą zmieniać sumarycznej ilości dni wypasu i obsady zwierząt określonych w planie wypasu.
- 4) powierzchniowo prowadzenia wypasu są wskazane na mapie zamieszczonej poniżej,
- 5) owce i kozy powinny przebywać na pastwisku przez min. 8 godzin w ciągu dnia; z uwagi na największą aktywność owiec w godzinach porannych, która zapewnia najefektywniejszy sposób zgrzania murawy, Wykonawca powinien rozpocząć wypas jak najwcześniej, bezpośrednio od godz. 8.00 (chyba, że warunki pogodowe na to nie pozwolą np. występowanie rosy na trawie); w celu zapewnienia jak najlepszego efektu wypasu, rano pierwszym pokarmem powinna być roślinność murawy kserotermicznej,

- 6) ze względu na dobrostan zwierząt Wykonawca powinien ograniczyć do minimum czas transportu zwierząt,
- 7) w celu ochrony stada zwierząt przed rozpozyciem wypasu, Wykonawca musi ogrodzić powierzchnie przeznaczone pod wypas ogrodzeniem elektrycznym (tzw. pastuchem elektrycznym), którego montaż opisano w pkt.3. Zamawiający przekazuje Wykonawcy kompletny zestaw ogrodzenia elektrycznego (tzw. pastucha elektrycznego) wraz z akcesoriami niezbędnymi do prawidłowego działania zestawu (zestaw ogrodzenia elektrycznego: 2 linie drutu, słupki, izolatory, elektryzator, akumulator, ogniwa słoneczne).
- Wykonawca na własny koszt wykona montaż ogrodzenia elektrycznego (tzw. pastucha elektrycznego) po zewnętrznych granicach w powierzchni wypasu,
- 8) Zamawiający, przy pomocy urządzenia GPS wskaże Wykonawcy w terenie przebieg linii ogrodzenia elektrycznego (tzw. pastucha elektrycznego),
- 9) Wykonawca powinien przebywać ze stadem na powierzchni wypasu,
- 10) Wykonawca jest zobowiązany do usuwania z powierzchni wypasu:
 - ✓ odpadów (śmiecici), które zagrażają zdrowiu i życiu zwierząt,
 - ✓ roślinności zielonej i zdrewniałej pod linią ogrodzenia elektrycznego (tzw. pastucha elektrycznego), na szerokości ok. 1 m tak, aby zapewnić prawidłowe działanie urządzenia (odpowiednie napięcie prądu);
 - ✓ roślinności zielonej i zdrewniałej porastającej między, pobocza dróg dojazdowych, szczyty i zbocza skarp, znajdującej się w granicach nieruchomości gruntowych objętych zgodą na przeprowadzenie wypasu owiec i kóz. Przedmiotowy zapis dotyczy także sytuacji gdy linia przebiegu ogrodzenia elektrycznego (tzw. pastucha elektrycznego) nie pokrywa się z przebiegiem granicy nieruchomości gruntowej.
- 11) wypas należy rozpoczynać od części powierzchni z zauważalną ekspansją odrośli korzeniowych drzew i krzewów oraz przerosłym traw,
- 12) z powierzchni pastwiska (murawy) należy na bieżąco usuwać nie zgrzyzione pędy odroślowe drzew i krzewów, rośliny inwazyjne i obcego pochodzenia takie jak: trzcinnik piaskowy, przymiotno białe, nawłóć, klon jesionolistny, robinia i inne; pędy odroślowe drzew i krzewów należy karczować, a trzcinnik piaskowy, nawłóć i przymiotno białe należy skosić przed wydaniem nasion; zabiegi należy wykonywać z dużą starannością;
- 13) z powierzchni murawy nie należy usuwać krzewów celowo pozostawionych w ramach poprzednich zabiegów. Szczególną uwagę należy zwrócić na ochronę wisienki stepowej; osobniki tego gatunku należy oznaczyć kolorowymi taśmami przed przystąpieniem do prac; prace wokół jej pędów należy wykonywać ze szczególną ostrożnością; podczas koszenia należy unikać uszkodzenia drzew i krzewów celowo pozostawionych oraz ścinania i uszkodzania storczyków i innych chronionych gatunków roślin; biomase pochodzącą z karczunku i koszenia należy usunąć poza powierzchnię murawy należy kompostować lub przekazać do utylizacji.

2. Zasady chowu zwierząt gospodarskich

Prowadzenie chowu zwierząt odbywać się będzie zgodnie z Dyrektywą Rady 98/58/WE z dnia 20 lipca 1998 r. dotycząca ochrony zwierząt hodowlanych (L 221/23).

2.1. Chów i hodowla owiec

Wypasający zapewni odpowiednie warunki chowu zwierząt, przez które rozumie się:

- ✓ **parametry budynku inwentarskiego:** w nocy owce powinny przebywać w budynku inwentarskim. Budynek inwentarski powinien zapewnić owcom odpowiednie warunki bytowania tzn. na jedną owcę należy przeznaczyć powierzchnię minimum 2 m²; należy zabezpieczyć wymianę powietrza w budynku inwentarskim poprzez dostosowanie obsady do kubatury budynku; wentylacja pomieszczeń inwentarskich nie powinna ich zbyt szybko ochładzać i powodować nadmiernego ruchu powietrza; według obowiązujących norm dla jednej owcy należy zapewnić kubaturę około 4,5 m³; wilgotność względna powietrza nie powinna przekraczać 80%, optymalna temperatura powietrza w okresie zimny powinna wynosić około 5°C, a w czasie wykotów 10°C; pomieszczenie powinno być także właściwie oświetlone; optymalnym sposobem utrzymania czystości w miejscu przebywania owiec jest ścielenie pomieszczenia słomą na tzw. głęboką ściółkę, która zapewnia komfort termiczny; obornik powinien być wywożony nie rzadziej niż raz w roku;
- ✓ **wymagania pokarmowe:** owcom należy zapewnić odpowiednią ilość wody przez cały rok: zwierzęta należy poić 2 razy na dobę, najlepiej przed karmieniem rannym i po karmieniu wieczornym, zapotrzebowanie owcy na wodę wynosi latem 5 litrów, a w zimie 2 litry na dobę; dopuszcza się dokarmianie zwierząt innymi zielonkami w przypadku braku wystarczającej ilości pokarmu na powierzchni wypasu, zagrażającej zdrowiu owiec, na podstawie oceny wystawionej przez weterynarza;
- ✓ **w okresie wypasu** owce wyprowadzane na pastwisko należy dokarmiać systemem ekstensywnym, polegającym na zgrzyzaniu przez owce zielonki pastwiskowej rosnącej na murawie, bez dostarczania dodatkowych pokosów traw; w owczarni należy dać im słomę; w tym okresie owcom należy dostarczać także dodatki mineralno-witaminowe, lizawki solne, selen z witaminą E (najlepiej podskórnie); młode zwierzęta (przychówek z danego roku) należy dokarmiać sianiem lub skoszoną zielonką;
- ✓ **poza okresem wypasu** podstawowym pokarmem owiec powinny być pasze objętościowe suche i soczyste, a zwłaszcza siano; w celu pokrycia zapotrzebowania na składniki mineralne owce powinny mieć stały dostęp do lizawek przeznaczonych dla owiec; w okresie zimowym dorosłe owce karmi się dwa razy na dobę: rano zadaje się dawki pasz treściwych i soczystych (po połowie) oraz dawkę siana, a wieczorem reszłę siana i słomę na zakładkę; zimą, dobrymi paszami dla owiec są buraki, ziemniaki, brukiew, rzepa, a także różnego rodzaju kiszonki; przez cały rok należy stosować preparaty mineralno-witaminowe;
- ✓ **opieka nad zwierzętami:** dwukrotnie w ciągu roku tj. przed i po sezonie pastwiskowym należy wykonywać korekcję racic; w zależności od potrzeb zwierząt należy prowadzić doraźne zabiegi zootechniczne i weterynaryjne; w celu ograniczenia możliwości zakażenia paszotyrami należy systematycznie odrobaczać zwierzęta: macioriki – wiosną przed wyjściem na pastwisko i jesienią po zakończeniu sezonu pastwiskowego, jagnięta – po upływie 5–6 tygodni po wyjściu na pastwisko; nie należy wypaszać zwierząt na terenach, gdzie były wypasane zwierzęta chore; nowowprowadzone do stada zwierzęta, jeżeli istnieje podejrzenie, że są zarazone, należy poddać kwarantannie trwającej 2 –

3 tygodnie (powinny przebywać w izolowanym pomieszczeniu) zanim włączy się je w skład stada; w pomieszczeniach owczarni należy przeprowadzać regularne dezynfekcje; owce należy strzyć minimum raz w roku; owcom należy zapewnić opiekę okoloporodową (m.in. dezynfekcja pępowiny, osuszenie i grzanie jagniąt, niezwłoczne po narodzeniu nakarmienie siarą); maciorcom należy podawać selen z witaminami (przed stanówką i około czwartego miesiąca ciąży), a jagniętom 3–7 dni po urodzeniu; owce powinny być objęte szczepieniami ochronnymi.

2.2. Chów i hodowla kóz

- ✓ Wypasający zapewni odpowiednie warunki chowu zwierząt, przez które rozumnie się:
- ✓ **parametry budynku inwentarskiego:** kozy powinny w nocy przebywać w budynku inwentarskim osobno z owcami. Budynek inwentarski powinien zapewnić kozom odpowiednie warunki bytowania tzn. na jedną kozę należy przeznaczyć powierzchnię minimum 2 m²; pomieszczenia do chowu muszą być przestronne, suche, ciepłe oraz dobrze wentylowane i oświetlone; pomieszczenie nie może być całkowicie zacienione; temperatura wewnątrz budynku powinna wynosić 10-18°C, w zimie + 8°C (kozy wytrzymują ujemne temperatury pod warunkiem, że pomieszczenia są suche i bez przeciągów oraz znoszą też wysokie temperatury, tylko przy dobrej wentylacji); bezwzględnie należy utrzymać temperaturę powyżej zera w okresie porodów; wilgotność powietrza nie powinna przekraczać 80%; obornik powinien być wywożony nie rzadziej niż raz w roku;
- ✓ **wymagania pokarmowe:** jak dla owiec (pkt 2.1. tiret drugie);
- ✓ **opieka nad zwierzętami:** należy wykonywać zabieg przycinania racic u kóz dwa razy do roku - przed rozpoczęciem i po zakończeniu sezonu pastwiskowego, u kózłów- cztery razy w roku, u kózłat pierwsza korekcja stanu racic następuje po ukończeniu pierwszego miesiąca; zwierzęta powinny być objęte szczepieniami ochronnymi; kozom należy zapewnić opiekę okoloporodową; niezwłocznie po urodzeniu kózłeta powinny otrzymać siarę od własnej zdrowej matki; w pierwszym dniu życia, kózłę musi otrzymać 150 ml siary/kg masy ciała w trzech odpojach; należy pamiętać, że w stadach, w których zwalczane jest wirusowe zapalenie stawów i mózgu kóz należy podawać siarę krowią; od pierwszego tygodnia życia wszystkie kózłeta powinny mieć dostęp do siana.

3. Zasady montażu ogrodzenia elektrycznego

Długość ogrodzenia elektrycznego w obszarze Natura 2000 Komorów: ok. 1858 mb.

- Prace będą polegały na wykonaniu montażu (na wszystkich powierzchniach wypasowych) wszystkich elementów zestawu ogrodzenia elektrycznego, w terenie wskazanym przez Zamawiającego (mapa z przebiegiem ogrodzenia będzie dostarczona Wykonawcy w dniu zawarcia umowy);

Prace będą prowadzone w trudnym terenie, nierównym, o dużym nachyleniu stoku (do 30 stopni).

Montaż ogrodzenia elektrycznego musi być wykonany z należytą starannością, z zachowaniem następujących wymogów:

- Wykonawca jest zobowiązany do wykoszenia wszystkich roślin na trasie przebiegu ogrodzenia elektrycznego – na szerokości 0,8 mb – 1 mb (z pominięciem gatunków chronionych);
- słupki ogrodzeniowe powinny być wbijane w grunt na min. głębokość 40 cm; w przypadku problemów z wbiciem słupków w grunt, powinny być one umieszczone w otworach wykonanych za pośrednictwem świda glebowego (wiertnicy ręcznej lub spalinowej), jednak z zachowaniem wzmozonej ostrożności i dbałości o jak najmniejszą ingerencję w powierzchnię murawy kserotermicznej. Słupki powinny być stabilnie posadowione w gruncie; w przypadku stwierdzenia chronionych gatunków roślin w miejscu montażu (wbijania lub wiercenia) należy zmienić miejsce montażu (przesunąć się w linii ogrodzenia), tak aby nie zniszczyć przedmiotowych roślin;
- prace powinny być wykonywane ręcznie;
- zabrania się wjeżdżania na teren murawy kserotermicznej jakimkolwiek sprzętem kołowym;
- narzędzia dopuszczone do użytku: młot ręczny, łom metalowy, świder glebowy ręczny, świder glebowy elektryczny lub spalinowy (przenoszony ręcznie) – tzw. wiertnica; średnica wiertła jak najmniejsza – dopasowana do średnicy słupków ogrodzeniowych; piła ręczna do drewna, pilarka elektryczna lub spalinowa do drewna, wkrętarka, wiertarka, kosa ręczna lub spalinowa;
- słupki ogrodzeniowe powinny być montowane w gruncie co 5 - 7 mb (zgodnie z potrzebami wynikającymi z ukształtowania terenu i trasy przebiegu ogrodzenia elektrycznego);
- rozstawa słupków między sąsiednimi (kolejnymi) słupkami naroznymi powinna być taka sama (między poszczególnymi słupkami w linii – chyba że warunki terenowe to uniemożliwiają);
- każdy słupek powinien być stabilnie posadowiony w gruncie i zapewniać nośność odpowiednią do obciążeń wywołanych przez ciężar i naprężenie dwóch linii drutu ogrodzeniowego (fi 1,2 mm);
- dolna linia drutu ogrodzenia elektrycznego powinna być zamocowana na wysokości 30 cm – 35 cm od powierzchni gruntu;
- górna linia drutu ogrodzenia elektrycznego powinna być zamocowana na wysokości 65 cm – 70 cm od powierzchni gruntu;
- izolatory plastikowe powinny być trwale połączone ze słupkami ogrodzeniowymi - na każdym słupku powinny być zamontowane 2 izolatory plastikowe (na górną i dolną linię drutu);
- 2 linie drutu ogrodzenia elektrycznego (tzw. pastucha elektrycznego) powinny być zamontowane po wewnętrznej stronie słupków ogrodzeniowych;
- izolatory narozne powinny być montowane na ok. 5 cm odciągach ze skrętki utworzonej z podwójnego drutu ogrodzeniowego;
- na jednym ze słupków ogrodzenia powinien być zamontowany odgromnik (dostarczony z zestawem);
- wszystkie elementy ogrodzenia elektrycznego powinny być stabilne; drut ogrodzeniowy powinien być napięty (nie powinien się zwieszać);
- montaż części elektrycznych musi być wykonany za pomocą oryginalnych, przeznaczonych do tego złązek, zalecanych przez producenta ogrodzenia;
- podłączenie przewodami części mobilnych ogrodzenia elektrycznego tj. tych, które powinny być usuwane z powierzchni wypasowej na koniec każdego dnia wypasowego (elektryzator, moduł solarny, kontroler ładowania modułu słonecznego, akumulator) powinno być wykonane za pomocą złązek umożliwiających szybki demontaż i montaż przedmiotowych części;

- bramy z gumą lub sprężyną powinny być zamontowane w miejscach dogodnych do wprowadzenia stada zwierząt na powierzchnię wypasową. Lokalizacja bram powinna być uzgodniona z Zamawiającym;
 - Tabliczki ostrzegawcze o treści: „Uwaga – ogrodzenie elektryczne” (lub o treści zbliżonej) należy zamontować na ogrodzeniu elektrycznym w sposób trwały, napisem na zewnątrz ogrodzenia. Tabliczki powinny być rozmieszczone na ogrodzeniu co 100 mb (będą dostarczone z zestawami);
 - Zamawiający przekazuje Wykonawcy kontakt do przedsiębiorstwa, które jest dostawcą urządzeń (pastuchów elektrycznych) w celu uzyskania wsparcia technicznego przy montażu przedmiotowych urządzeń;
 - po zakończonym montażu Zamawiający dokona protokołarnego odbioru wykonanych prac w obecności Wykonawcy;
 - Zamawiający przekazuje protokołarnie wszystkie niezbędne części do zamontowania ogrodzenia elektrycznego Wykonawcy przed podjęciem prac montażowych;
- Po zakończonym montażu Zamawiający dokona protokołarnego odbioru wykonanych prac w obecności Wykonawcy;

4. Zasady przekazania zwierząt gospodarskich

Zamawiający przekazuje Wypasającemu na czas trwania umowy całe stado owiec olkuskich i kóz, w ilości wynikającej z planów wypasu niniejszego OPZ. Dostarczone przez Zamawiającego zwierzęta gospodarskie będą oznakowane zgodnie z ustawą o *systemie identyfikacji i rejestracji zwierząt* z dnia 2 kwietnia 2004 roku (DZ. U. z 2004 r. Nr:91, poz. 872) numerami identyfikacyjnymi.


GLÓWNY SPECJALISTA
mgr inż. Robert Szwa

Karta wypasu na 2017 r.

Nazwa działki	Liczba zwierząt (szt.)	Powierzchnia		Maksymalna obsada		0,60 DJP/ha		Ilość dni pastwiskowych		133 dni		Maksymalna i osiągnięta liczba punktów		247,39		248,90			
		miesiące	IV	V	VI	VII	VIII	IX	X	XI	szt.	dni	szt.	dni	szt.	dni	szt.	dni	
Obszar Natura 2000 Komorów	grupa zwierząt	owce	DJP	szt.	dni	szt.	dni	szt.	dni	szt.	dni	szt.	dni	szt.	dni	szt.	dni	szt.	dni
			0,10			34	20	30	20	30	20	30	12						
		kozy	0,15			2	20	2	20	2	20	2	12						
Liczba punktów:				74		66		66		39,6									

Plan wypasu na 2017 r.

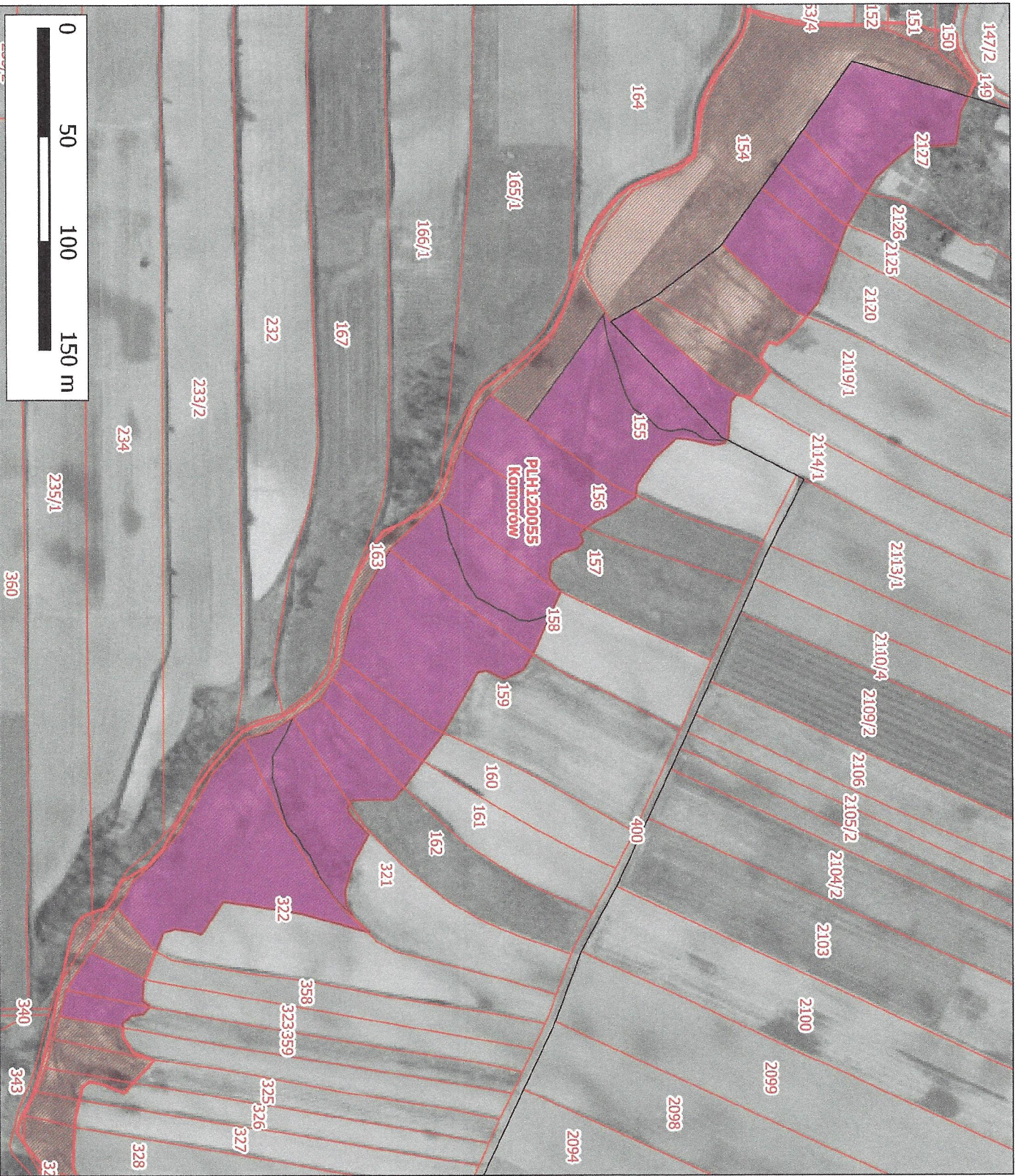
Grupa zwierząt	Liczba zwierząt	Oznaczenie działki	Miesiące																	
			IV	V	VI	VII	VIII	IX	X	XI										
owce	28																			
kozy	2			wg mapy	wg mapy	wg mapy	wg mapy	wg mapy	wg mapy	wg mapy										
		Maksymalna liczba dni wypasowych			20 dni	20 dni	20 dni	20 dni	20 dni	12 dni										


GŁÓWNY SPECJALISTA
 mgr inż. **ROBERT SAWA**

Powierzchnie wypasu w Obszarze Natura 2000 Komorów PLH120055

Legenda

- Obszar Natura 2000
- powierzchnie wypasu
- granice nieruchomości
- granice obrębu



GŁÓWNY ARCHYWALISTA
mgr inż. Robert Sawka

