

ZARZĄDZENIE
REGIONALNEGO DYREKTORA OCHRONY ŚRODOWISKA
W KRAKOWIE

z dnia 2017 r.

w sprawie ustanowienia planu ochrony dla rezerwatu przyrody
„Pazurek”¹

Na podstawie art. 19 ust. 6 ustawy z dnia 16 kwietnia 2004 r. o ochronie przyrody (Dz. U. z 2016 r. poz. 2134) zarządza się, co następuje:

§ 1. Ustanawia się plan ochrony dla rezerwatu przyrody „Pazurek”, zwany dalej „planem ochrony”, na okres 20 lat od dnia wejścia zarządzenia w życie.

§ 2. Celem ochrony rezerwatu przyrody, zwanego dalej „rezerwatem”, jest zachowanie ekosystemu leśnego złożonego z naturalnych zbiorowisk leśnych: żyznej buczyny sudeckiej, buczyny storczykowej, kwaśnej buczyny niżowej, stanowisk chronionych gatunków roślin i grzybów oraz zróżnicowanej budowy geomorfologicznej obszaru z wapiennymi ostańcami skalnymi.

§ 3. Przyrodniczymi i społecznymi uwarunkowaniami realizacji celów, o których mowa w § 2 są:

- 1) występowanie górnourajskich wapieni skalistych tworzących wapienne ostańce skalne z licznymi rozpadlinami i szczelinami;
- 2) zróżnicowanie form geomorfologicznych z licznie występującymi lejami krasowymi;
- 3) obecność 16 obiektów jaskiniowych o genezie tektoniczno-grawitacyjnej i krasowej;
- 4) występowanie naturalnych i półnaturalnych zbiorowisk roślinnych:
 - grądu subkontynentalnego (zespół *Tilio cordatae-Carpinetum betuli*),
 - żyznej buczyny sudeckiej (zespół *Dentario enneaphylli-Fagetum*),
 - kwaśnej buczyny niżowej (zespół *Luzulo pilosae-Fagetum*),
 - buczyny storczykowej (podwiązek *Cephalanthero-Fagenion*),
 - jaworzyny z jęczycznikiem zwyczajnym (zespół *Phyllitido-Aceretum*),
 - kontynentalnego boru mieszanego (zespół *Quercu roboris-Pinetum*),
 - zbiorowisk szczelin skał wapiennych z rzędu *Potentilletalia caulescentis*;
- 5) występowanie siedlisk przyrodniczych wymienionych w załączniku I Dyrektywy Siedliskowej²:
 - 9110 kwaśnych buczyn (*Luzulo-Fagetum*),
 - 9130 żyznych buczyn (*Dentario glandulosae Fagenion, Galio odorati-Fagenion*),
 - 9150 ciepłolubnych buczyn storczykowych (*Cephalanthero-Fagenion*),
 - 9170 grądu środkowoeuropejskiego i subkontynentalnego (*Galio-Carpinetum, Tilio-Carpinetum*),

¹ Rezerwat przyrody „Pazurek” został utworzony na mocy Rozporządzenia Nr 13/08 Wojewody Małopolskiego z dnia 1 sierpnia 2008 r. w sprawie uznania za rezerwat przyrody pod nazwą „Pazurek” (Dz. Urz. Woj. Małop. Nr 518 poz. 3355).

² Dyrektywa Rady 92/43/EWG z dnia 21 maja 1992 r. w sprawie ochrony siedlisk przyrodniczych oraz dzikiej fauny i flory.

- 9180*³ jaworzyn i lasów klonowo-lipowych na stokach i zboczach (*Tilio plathyphyllis-Acerion pseudoplatani*),
 - 8210 wapiennych ścian skalnych ze zbiorowiskami *Potentilletalia caulescentis*,
 - 8310 jaskiń nieudostępnionych do zwiedzania;
- 6) występowanie flory co najmniej 246 roślin naczyniowych, w tym 20 gatunków objętych ochroną gatunkową⁴, z których na szczególną uwagę zasługują gatunki storczyków z rodziny *Orchidaceae*;
 - 7) występowanie flory co najmniej 9 gatunków wątrobowców i 82 gatunków mchów, w tym 18 gatunków objętych ochroną gatunkową⁵, oraz bioty co najmniej 51 gatunków porostów⁶;
 - 8) obecność licznych gatunków zwierząt kręgowych, w tym 2 gatunków płazów, 3 gatunków gadów, 52 gatunków ptaków, w tym 2 wymienionych w załączniku I Dyrektywy Ptasiej⁷, oraz 15 gatunków ssaków;
 - 9) położenie rezerwatu oraz sąsiednich kompleksów leśnych w korytarzu ekologicznym „Jura Krakowsko-Częstochowska” wchodzącym w skład krajowego korytarza południowo-centralnego⁸;
 - 10) położenie rezerwatu w granicach Parku Krajobrazowego Orlich Gniazd;
 - 11) położenie rezerwatu w granicach obszaru mającego znaczenie dla Wspólnoty Jaroszowiec PLH120006;
 - 12) częściowe zniekształcenie drzewostanów na skutek gospodarki leśnej prowadzonej przed utworzeniem rezerwatu, polegającej na sztucznym wprowadzeniu gatunków iglastych na siedliskach lasów i lasów mieszanych, skutkujące wzrostem zakwaszenia tych siedlisk;
 - 13) udostępnienie turystyczne rezerwatu poprzez wyznaczoną ścieżkę dydaktyczną oznaczoną kolorem czerwonym (ścieżka główna) i kolorem niebieskim (ścieżka doprowadzająca) oraz szlak turystyczny oznaczony kolorem czerwonym (Szlak Orlich Gniazd);
 - 14) położenie rezerwatu w całości na gruntach Skarbu Państwa w Zarządzie Państwowego Gospodarstwa Leśnego Lasy Państwowe, Nadleśnictwo Olkusz.

§ 4. Zidentyfikowane zagrożenia wewnętrzne i zewnętrzne oraz ich skutki dla rezerwatu, a także sposoby ich eliminacji lub ograniczania przedstawia **Załącznik nr 1** do zarządzenia.

§ 5.

1. Obszar rezerwatu objęty jest w całości ochroną czynną.
2. Działania ochronne na obszarze objętym ochroną czynną z podaniem rodzaju, zakresu i lokalizacji zawiera **Załącznik Nr 2** do zarządzenia.
3. Lokalizację działań ochronnych, o których mowa w ust. 2, przedstawia mapa stanowiąca **Załącznik nr 3** do zarządzenia.

§ 6. Ustalenia do studium uwarunkowań i kierunków zagospodarowania przestrzennego Miasta i Gminy Olkusz, miejscowego planu zagospodarowania przestrzennego Miasta i

³ Symbol * oznacza siedlisko priorytetowe.

⁴ Rozporządzenie Ministra Środowiska z dnia 9 października 2014 r. w sprawie ochrony gatunkowej roślin (Dz. Urz. poz. 1409)

⁵ Ibidem

⁶ Rozporządzenie Ministra Środowiska z dnia 9 października 2014 r. w sprawie ochrony gatunkowej grzybów (Dz. Urz. poz. 1408)

⁷ Dyrektywa Rady 2009/147/WE z dnia 30 listopada 2009 r. w sprawie ochrony dzikiego ptactwa

⁸ Projekt korytarzy ekologicznych łączących Europejską Sieć Natura 2000 w Polsce, 2005, Zakład Badania Ssaków Polskiej Akademii Nauk, Białowieża

* siedlisko priorytetowe

Gminy Olkusz, planu zagospodarowania przestrzennego województwa małopolskiego, dotyczące eliminacji lub ograniczenia zagrożeń wewnętrznych lub zewnętrznych dla rezerwatu:

- 1) należy chronić przed przekształceniem i użytkowaniem ograniczającym możliwość swobodnej migracji zwierząt tereny niezainwestowane: grunty leśne, grunty rolne i zadrzewienia położone wokół rezerwatu, stanowiące fragment korytarza ekologicznego „Jura Krakowsko-Częstochowska” wchodzącego w skład krajowego korytarza południowo-centralnego, obejmujące w szczególności połączenia rezerwatu z pozostałymi enklawami obszaru Natura 2000 Jaroszowiec PLH120006, tj. z Górą Stołową i Januszkową Górą.

§ 7. Zarządzenie wchodzi w życie po upływie 14 dni od dnia ogłoszenia w Dzienniku Urzędowym Województwa Małopolskiego.

Regionalny
Dyrektor Ochrony Środowiska
w Krakowie

mgr Rafał Rostecki

20.03.2012
specjalista
mgr Błażej Zamojski

200312

UZASADNIENIE

Zgodnie z art. 19 ust. 1 pkt 2 ustawy z dnia 16 kwietnia 2004 r. o ochronie przyrody (Dz. U. z 2016 r. poz. 2134, z późn. zm.) projekt planu ochrony dla rezerwatu przyrody sporządza regionalny dyrektor ochrony środowiska lub zarządzający rezerwatem albo sprawujący nadzór nad rezerwatem, po uzgodnieniu z regionalnym dyrektorem ochrony środowiska. Na podstawie art. 19 ust. 6 ustawy o ochronie przyrody regionalny dyrektor ochrony środowiska ustanawia, w drodze aktu prawa miejscowego w formie zarządzenia, plan ochrony dla rezerwatu przyrody w terminie 6 miesięcy od dnia otrzymania projektu planu.

Rezerwat przyrody „Pazurek” został utworzony na mocy Rozporządzenia Nr 13/08 Wojewody Małopolskiego z dnia 1 sierpnia 2008 r. w sprawie uznania za rezerwat przyrody pod nazwą „Pazurek” (Dz. Urz. Woj. Małop. Nr 518 poz. 3355). Celem jego ochrony jest zachowanie ekosystemu leśnego złożonego z naturalnych zbiorowisk leśnych: żyznej buczyny sudeckiej, buczyny storczykowej, kwaśnej buczyny niżowej, stanowisk chronionych gatunków roślin i grzybów oraz zróżnicowanej budowy geomorfologicznej obszaru z wapiennymi ostańcami skalnymi.

Rezerwat przyrody znajduje się w granicach obszaru mającego znaczenie dla Wspólnoty Jaroszowiec PLH120006, dla którego został ustanowiony plan zadań ochronnych zarządzeniem Regionalnego Dyrektora Ochrony Środowiska w Krakowie z dnia 27 maja 2015 roku w sprawie ustanowienia planu zadań ochronnych dla obszaru Natura 2000 Jaroszowiec (Dz. Urz. Woj. Małop. z 2015 r. poz. 3289), zmieniony zarządzeniem Regionalnego Dyrektora Ochrony Środowiska w Krakowie z dnia 2 sierpnia 2016 roku (Dz. Urz. Woj. Małop. z 2016 r. poz. 4638). Zgodnie z art. 20 ust. 5 ustawy o ochronie przyrody plan ochrony rezerwatu przyrody w części pokrywającej się z obszarem Natura 2000 powinien uwzględniać zakres planu zadań ochronnych dla obszaru Natura 2000 albo zakres planu ochrony dla obszaru Natura 2000. Zgodnie z art. 20 ust. 6 ustawy o ochronie przyrody przepisu ww. ust. 5 nie stosuje się względem planów ochrony dla rezerwatu przyrody pokrywających się w całości lub w części z obszarem Natura 2000, dla którego ustanowiono plan zadań ochronnych, o którym mowa w art. 28, albo plan ochrony, o którym mowa w art. 29, obejmujące obszar rezerwatu przyrody.

W planie ochrony dla rezerwatu przyrody „Pazurek” wyszczególniono przyrodnicze i społeczne uwarunkowania mające wpływ na realizację celów ochrony rezerwatu, związane z budową geologiczną, rzeźbą terenu, występowaniem naturalnych i półnaturalnych zbiorowisk roślinnych oraz siedlisk przyrodniczych wymienionych w załączniku I Dyrektywy Siedliskowej, obecnością chronionych gatunków roślin, grzybów i zwierząt, położeniem rezerwatu w granicach innych form ochrony przyrody, a także prowadzoną dawniej gospodarką leśną. Zidentyfikowano istniejące i potencjalne zagrożenia wewnętrzne i zewnętrzne rezerwatu oraz ich skutki, a także określono sposoby eliminacji zagrożeń lub ograniczania ich oddziaływań. Za najważniejsze zagrożenia uznano zniekształcenie składu gatunkowego części drzewostanów w rezerwacie, nadmierne zacienienie ciepłolubnych buczyn storczykowych oraz sukcesję drzew i krzewów na ostańcach skalnych. Jako sposoby eliminacji i ograniczania powyższych zagrożeń wskazano renaturalizację zniekształconych drzewostanów poprzez ich przebudowę i wykorzystywanie odnowienia naturalnego gatunków zgodnych z siedliskiem oraz usuwanie drzew i krzewów w miejscach występowania cennych

20.03.2017
specjalista
mgr Błażej Zamojski

zbiorowisk roślinnych.

Na podstawie zidentyfikowanych zagrożeń i sposobów ich eliminacji określono działania ochronne na okres 20 lat obowiązywania planu, z podaniem lokalizacji, rodzaju i zakresu tych działań, w tym działania dotyczące ochrony siedlisk przyrodniczych stanowiących przedmioty ochrony obszaru Natura 2000 Jaroszowiec PLH120006, zgodne z ustanowionym planem zadań ochronnych dla tego obszaru. Działania te obejmują przede wszystkim przeredzanie warstw podszytu i podrostu oraz usunięcie pojedynczych drzew z drzewostanu głównego w płatach siedliska ciepłolubnej buczyny storczykowej, usuwanie gatunków niezgodnych z siedliskiem poprzez prowadzenie cięć w drzewostanach o zniekształconej strukturze gatunkowej, mających na celu poprawę warunków wzrostu podrostów drzew gatunków zgodnych z siedliskiem, a także przeredzanie warstwy podszytu i podrostu na wychodniach skalnych z usuwaniem z nich martwej materii organicznej w celu poprawy warunków siedliskowych roślinności naskalnej. Dla całego obszaru rezerwatu i jego granic sformułowano działania polegające na kontroli przestrzegania przepisów prawa, usuwaniu odpadów, zapewnieniu bezpieczeństwa odwiedzających rezerwat oraz zabezpieczeniu go przed wjazdem pojazdów silnikowych.

W planie ochrony nie wskazano obszarów i miejsc udostępnianych dla celów naukowych, edukacyjnych, turystycznych, rekreacyjnych i sportowych. Miejsca udostępnione w celu turystycznym, edukacyjnym i dydaktycznym na terenie rezerwatu wyznaczone są na podstawie Zarządzenia Nr 32/11 Regionalnego Dyrektora Ochrony Środowiska w Krakowie z dnia 21 listopada 2011 r. w sprawie wyznaczenia ścieżki dydaktycznej oraz szlaku turystycznego w rezerwacie „Pazurek”. Zgodę na wykonywanie pozostałych wymienionych czynności może wyrazić Regionalny Dyrektor Ochrony Środowiska w Krakowie, w drodze indywidualnego zezwolenia od zakazów obowiązujących w rezerwatach przyrody, określonych w art. 15 ust. 1 ustawy o ochronie przyrody.

W planie ochrony nie ustalono miejsc, które mogą być wyznaczone w planie ochrony na podstawie z art. 15 ust. 1 pkt. 4, 11, 14 i 16, tj. miejsc: udostępnionych do polowania, udostępnionych do prowadzenia działalności wytwórczej, handlowej i rolniczej, udostępnionych do połowu ryb i innych organizmów wodnych, udostępnionych do wprowadzania psów. Miejsc tych nie wyznaczono ze względu na uwarunkowania środowiska przyrodniczego rezerwatu oraz zagrożenia dla środowiska związane z tym rodzajem działalności człowieka.

W planie ochrony określono ustalenia do studium uwarunkowań i kierunków zagospodarowania przestrzennego Miasta i Gminy Olkusz, miejscowego planu zagospodarowania przestrzennego Miasta i Gminy Olkusz, planu zagospodarowania przestrzennego województwa małopolskiego, dotyczące eliminacji lub ograniczenia zagrożeń wewnętrznych lub zewnętrznych dla rezerwatu. Ustalenie w brzmieniu *„należy chronić przed przekształceniem i użytkowaniem ograniczającym możliwość swobodnej migracji zwierząt tereny niezainwestowane: grunty leśne, grunty rolne i zadrzewienia położone wokół rezerwatu, stanowiące fragment korytarza ekologicznego „Jura Krakowsko-Częstochowska” wchodzącego w skład krajowego korytarza południowo-centralnego, obejmujące w szczególności połączenia rezerwatu z pozostałymi enklawami obszaru Natura 2000 Jaroszowiec PLH120006, tj. z Górą Stołową i Januszkową Górą”* mają na celu zapewnienie możliwości swobodnej migracji dziko występującym zwierzętom w obrębie

zidentyfikowanego korytarza południowo-centralnego.

W planie ochrony nie było możliwości uwzględnienia wyników audytu krajobrazowego, o którym mowa w art. 20 ust. 1 pkt 6 ustawy o ochronie przyrody, w związku z art. 38a ustawy z dnia 27 marca 2003 r. o planowaniu i zagospodarowaniu przestrzennym (Dz. U. z 2015 poz. 199 z późn. zm.), ze względu na brak sporządzonego audytu krajobrazowego dla obszaru województwa małopolskiego.

Zgodnie z art. 19 ust. 1a ustawy o ochronie przyrody zapewniono możliwość udziału społeczeństwa w postępowaniu, którego przedmiotem było sporządzenie projektu planu ochrony dla rezerwatu przyrody „Pazurek”, na zasadach określonych w art. 39 ust. 1 pkt. 1-5 ustawy z dnia 3 października 2008 r. o udostępnianiu informacji o środowisku i jego ochronie, udziale społeczeństwa w ochronie środowiska oraz o ocenach oddziaływania na środowisko (Dz. U z 2016 poz. 353 z późn. zm.). W okresie od 22 marca 2016 r. do 18 kwietnia 2016 r. ww. projekt zarządzenia podlegał wyłożeniu do publicznego wglądu. Obwieszczenie Regionalnego Dyrektora Ochrony Środowiska w Krakowie, znak: OP-I.6205.5.1.2017.BZ z dnia 8 marca 2017 r. informujące o możliwości zapoznania się oraz składania uwag i wniosków do ww. projektu zarządzenia było zamieszczone w Biuletynie Informacji Publicznej Regionalnej Dyrekcji Ochrony Środowiska w Krakowie oraz na tablicy ogłoszeń w siedzibie Dyrekcji. Obwieszczenie było także opublikowane w Gazecie Krakowskiej dnia 13 marca 2017 r. W obwieszczeniu podano informację o terminie i miejscu zapoznania się z projektem zarządzenia, który był dostępny w Biuletynie Informacji Publicznej Regionalnej Dyrekcji Ochrony Środowiska w Krakowie oraz wraz z dokumentacją w siedzibie Dyrekcji. Ponadto obwieszczenie przekazano Urzędowi Miasta i Gminy Olkusz w dniu 13 marca 2017 r. do wywieszenia na tablicy ogłoszeń w siedzibie Urzędu.

Podczas wyłożenia do publicznego wglądu, do projektu zarządzenia zgłoszono uwagi i wnioski. Sposób ich rozpatrzenia przedstawia poniższa tabela.

Podmiot zgłaszający	Uwaga lub wniosek	Sposób rozpatrzenia

Zgodnie z art. 19 ust. 2 ustawy o ochronie przyrody w dniu 2017 r. Regionalny Dyrektor Ochrony Środowiska w Krakowie wystąpił do Rady Miejskiej w Olkuszu o zaopiniowanie projektu planu ochrony dla rezerwatu przyrody „Pazurek” (data doręczenia 2017 r.). Rada Miejska w Olkuszu zaopiniowała projekt planu ochrony (Uchwała).

Regionalna Rada Ochrony Przyrody w Krakowie pozytywnie zaopiniowała projekt zarządzenia na posiedzeniu w dniu 2017 r. (Uchwała).

Wojewoda Małopolski dokonał kontroli projektu zarządzenia pod kątem zgodności z przepisami prawa i stwierdził, że w piśmie z dnia, znak:

Regionalny Dyrektor Ochrony Środowiska w Krakowie podpisał zarządzenie w dniu.

20.03.2017
specjalista
mgr Błażej Zamojski

Regionalny
Dyrektor Ochrony Środowisk.
w Krakowie
mgr Rafał Rostecki

Zidentyfikowane zagrożenia wewnętrzne i zewnętrzne oraz ich skutki dla rezerwatu, a także sposoby ich eliminacji lub ograniczania

Lp.	Zagrożenia	Sposób eliminacji i minimalizacji zagrożeń
1.	Częściowe zniekształcenie struktury gatunkowej, wiekowej i przestrzennej drzewostanów. (I, W)	<ol style="list-style-type: none"> 1) Wspomaganie procesu renaturalizacji zniekształconych drzewostanów poprzez ich przebudowę. 2) Wykorzystywanie odnowień naturalnych gatunków zgodnych z siedliskiem
2	Zubożenie ekosystemu leśnego o martwe drewno. (I, W)	<ol style="list-style-type: none"> 1) Nieingerowanie w naturalne procesy zachodzące w ekosystemie leśnym w drzewostanach o składzie gatunkowym zgodnym z siedliskiem. 2) Pozostawianie drzew obumierających, martwych, złamanych, wywróconych, o ile nie stwarzają zagrożenia dla bezpieczeństwa osób poruszających się w miejscach udostępnionych w rezerwacie. 3) Pozostawianie w rezerwacie części drzew usuwanych w związku ze stwarzaniem zagrożeniem bezpieczeństwa oraz zabiegami ochrony czynnej.
4	Niekontrolowana penetracja rezerwatu związana z turystyką pieszą i ruchem pojazdów mechanicznych (quady, crossy, samochody) skutkująca niszczeniem runa leśnego, chronionych gatunków roślin i grzybów oraz płoszeniem zwierząt. (I, Z)	<ol style="list-style-type: none"> 1) Montaż i konserwacja szlabanów uniemożliwiających wjazd na teren rezerwatu. 2) Patrole mające na celu kontrolę przestrzegania przepisów prawa obowiązujących na obszarze rezerwatu przyrody. 3) Utrzymywanie oznaczenia rezerwatu tablicami urzędowymi i informacyjnymi.
5	Nieuprawniona turystyka wspinaczkowa na ostańcach skalnych w rezerwacie i turystyka speleologiczna w niedostępnych jaskiniach skutkujące mechanicznym uszkodzeniem form skalnych oraz usuwaniem cennych zbiorowisk z chronionymi gatunkami roślin i grzybów. (I, Z)	<ol style="list-style-type: none"> 1) Patrole mające na celu kontrolę przestrzegania przepisów prawa obowiązujących na obszarze rezerwatu przyrody. 2) Utrzymywanie oznaczenia rezerwatu tablicami urzędowymi i informacyjnymi. 3) Udostępnienie do turystyki wspinaczkowej wybranych ostańców skalnych oraz turystyki speleologicznej wybranych jaskiń w rezerwacie.
5	Zaśmiecanie obszaru rezerwatu. (I, Z)	<ol style="list-style-type: none"> 1) Zbiór odpadów pozostawionych w rezerwacie i przekazywanie ich do unieszkodliwienia podmiotom posiadającym stosowne zezwolenie. 2) Patrole mające na celu kontrolę przestrzegania przepisów prawa obowiązujących na obszarze rezerwatu przyrody.
6	Zmiana warunków świetlnych w miejscach występowania ciepłolubnych buczyn storczykowych (P, W)	<ol style="list-style-type: none"> 1) Usuwanie pojedynczych drzew i krzewów nadmiernie zacieniających cenne zbiorowiska roślinne.
7	Zmiana warunków siedliskowych na ostańcach skalnych ze zbiorowiskami z rzędu <i>Potentilletalia caulescentis</i> . (P, W)	<ol style="list-style-type: none"> 1) Usuwanie pojedynczych drzew i krzewów nadmiernie zacieniających cenne zbiorowiska roślinne. 2) Usuwanie nadmiaru nagromadzonej materii organicznej.
8	Zmiana warunków świetlnych w miejscach występowania czosnku niedźwiedziego i śnieżyczki przebiśnieg. (P, W)	<ol style="list-style-type: none"> 1) Usuwanie pojedynczych drzew i krzewów nadmiernie zacieniających miejsca masowego występowania gatunków.

Lp.	Zagrożenia	Sposób eliminacji i minimalizacji zagrożeń
9	Nadmierne zacielenie podrostu jaworowego w miejscach występowania zbiorowiska jaworzyny. (P, W)	1) Usuwanie pojedynczych drzew zacieleniających podrost jaworowy.
10	Sukcesja drzew i krzewów na ostańcach skalnych skutkująca zmianą składu gatunkowego zbiorowisk roślinnych, nadmiernym nagromadzeniem martwej materii organicznej oraz obniżeniem walorów krajobrazowych. (P, W)	2) Usuwanie pojedynczych drzew i krzewów porastających ostańce skalne oraz rosnących w ich sąsiedztwie wraz z ich usunięciem poza miejsce zabiegu.
11	Zanieczyszczenie powietrza atmosferycznego związane z emisją niską oraz nadmierne natężenie hałasu związane z sąsiedztwem drogi wojewódzkiej nr 783 i linii kolejowych nr 62 i 65. (I, Z)	1) Brak sposobów eliminacji lub ograniczania zagrożenia w granicach rezerwatu. 2) Edukacja społeczeństwa.
12	Izolacja rezerwatu w wyniku przzerwania drożności krajowego korytarza ekologicznego południowo-centralnego. (P, Z)	1) Zachowanie dotychczasowego sposobu zagospodarowania terenu w otoczeniu rezerwatu. 2) Egzekwowanie ograniczenia prędkości na odcinku drogi wojewódzkiej nr 783 biegnącej wzdłuż rezerwatu.

Objaśnienia do tabeli:

I – zagrożenie istniejące,

P – zagrożenie potencjalne,

W – zagrożenie wewnętrzne,

Z – zagrożenie zewnętrzne.

Regionalny
Dyrektor Ochrony Środowiska
w Krakowie
mgr Rafał Rostacki

2023.02.02
mgr Błażej Zamojski

Kowalski

Działania ochronne na obszarze objętym ochroną czynną, z podaniem rodzaju, zakresu i lokalizacji tych działań

Lp.	Lokalizacja działań ochronnych*	Rodzaj działań ochronnych	Zakres działań ochronnych
1	Cały obszar rezerwatu	Kontrola przestrzegania przepisów prawa obowiązujących na obszarze rezerwatu.	Co najmniej raz w tygodniu.
		Zbiór odpadów pozostawionych w rezerwacie i przekazywanie ich do unieszkodliwienia podmiotom posiadającym stosowne zezwolenie.	Od marca do października co najmniej raz w miesiącu, poza sezonem według potrzeb.
		Utrzymywanie w należyтым stanie szlabanów oraz tablic urzędowych i informacyjnych.	Według potrzeb, w przypadku uszkodzenia szlabanów lub tablic.
2	Granica rezerwatu	Umieszczenie na drogach leśnych szlabanów zabezpieczających teren rezerwatu przed wjeżdżaniem pojazdami silnikowymi.	Według potrzeb, w razie stwierdzenia miejsc wjazdu pojazdów silnikowych do rezerwatu.
		Utrzymywanie oznakowania rezerwatu w formie opasek na drzewach granicznych.	Według potrzeb, w razie stwierdzenia nieczytelności granicy.
3	102h 103f 104b 105a 105b 106c 108f 109a 109b 110a 110c 113b	Równomierne przerzedzenie warstwy podszytu i podrostu do 25% pokrycia z uprzętnieniem pozyskanej biomasy poza płyty siedlisk ciepłolubnej buczyny storczykowej i pozostawieniem jej w rezerwacie do naturalnego rozkładu.	Na powierzchni wyznaczonej na podstawie weryfikacji występowania i określenia stanu ochrony płatów siedliska wykonanych w ramach działań wskazanych w planie zadań ochronnych dla obszaru mającego znaczenie dla Wspólnoty Jaroszowiec PLH120006, co 5 lat, w okresie od września do lutego.
		Usunięcie pojedynczych drzew z drzewostanu głównego w płatach ciepłolubnej buczyny storczykowej w celu doświetlenia dna lasu.	Na powierzchni wyznaczonej na podstawie weryfikacji występowania i określenia stanu ochrony płatów siedliska ciepłolubnej buczyny storczykowej wykonanych w ramach działań wskazanych w planie zadań ochronnych dla obszaru mającego znaczenie dla Wspólnoty Jaroszowiec PLH120006, nie częściej niż raz na 10 lat, wyłącznie w przypadku osiągnięcia zwarcia pełnego lub silnego przez drzewostan główny, w okresie od września do lutego.
4	108f 109a 112d 112f	Przerzedzenie warstwy podszytu i podrostu do 25% pokrycia z uprzętnieniem pozyskanej biomasy poza wychodnie skalne i pozostawieniem jej w rezerwacie do naturalnego rozkładu.	Na podstawie weryfikacji występowania i określenia stanu ochrony płatów siedliska wapiennych ścian skalnych ze zbiorowiskami z rzędu <i>Potentilletalia caulescentis</i> wykonanych w ramach działań ochronnych wskazanych w planie zadań ochronnych dla obszaru mającego znaczenie dla Wspólnoty Jaroszowiec PLH120006, w pierwszych 5 latach obowiązywania planu.
		Usunięcie nadmiaru martwej materii organicznej, usunięcie jej poza wychodnie skalne i pozostawienie w rezerwacie do rozkładu.	

5	108f 109a 112b 112c 112d 118a	Przerzedzenie warstwy podszytu i podrostu do 25% pokrycia z uprzątaniem pozyskanej biomasy poza obszar występowania czosnku niedźwiedziego i śnieżyczki przebiśnieg i pozostawieniem jej w rezerwacie do naturalnego rozkładu.	Według potrzeb, w przypadku nadmiernego ocienienia stanowisk czosnku niedźwiedziego i śnieżyczki przebiśnieg na skutek przegęszczenia podrostu bukowego.
6	108f 109a 112c 112d	Usunięcie pojedynczych buków z drzewostanu głównego w celu doświetlenia podrostu jaworowego.	Według potrzeb, w przypadku nadmiernego ocienienia podrostu jaworowego na skutek osiągnięcia zwarcia pełnego lub silnego przez drzewostan główny, nie częściej niż raz na 10 lat, w okresie od września do lutego.
7	104f	Usuwanie sosny zwyczajnej i świerka pospolitego z drzewostanu głównego.	Trzebież przebudowująca niskiej intensywności w 2 lub 3 nawrotach w okresie obowiązywania planu, z pozostawieniem 15% ściętych drzew do naturalnego rozkładu, popieranie podrostu i powstających grup i kęp buka, w okresie od września do lutego, na powierzchni ok. 4,2 ha.
8	105d	Usuwanie modrzewia europejskiego i sosny zwyczajnej z drzewostanu głównego.	Trzebież przebudowująca niskiej intensywności w 2 lub 3 nawrotach w okresie obowiązywania planu, z pozostawieniem 15% ściętych drzew do naturalnego rozkładu, popieranie podrostu i powstających grup i kęp buka, w okresie od września do lutego, na powierzchni ok. 2,8 ha.
9	108b	Usuwanie sosny zwyczajnej i świerka pospolitego z drzewostanu głównego.	Trzebież przebudowująca niskiej intensywności w 2 lub 3 nawrotach w okresie obowiązywania planu, z pozostawieniem 15% ściętych drzew do naturalnego rozkładu, popieranie podrostu i powstających grup i kęp buka, w okresie od września do lutego, na powierzchni ok. 5,6 ha.
10	109c	Wykonywanie zabiegów pielęgnacyjnych w drzewostanie, usuwanie sosny zwyczajnej, świerka pospolitego i modrzewia europejskiego z drzewostanu, preferowanie gatunków zgodnych z siedliskiem.	Trzebieże wczesne, 2 lub 3-krotnie w okresie obowiązywania planu, w okresie od września do lutego, na powierzchni ok. 1,2 ha.
11	110d	Usuwanie sosny zwyczajnej z drzewostanu głównego.	Trzebież przebudowująca niskiej intensywności w 2 lub 3 nawrotach w okresie obowiązywania planu, z pozostawieniem 15% ściętych drzew do naturalnego rozkładu, popieranie podrostu i powstających grup i kęp buka, w okresie od września do lutego, na powierzchni ok. 1,7 ha.
12	108f 109a 109b 110a 112a 112b 112d 113d 117c	Utrzymanie drożności ścieżki dydaktycznej i szlaku turystycznego, remont nawierzchni ścieżki szlaku oraz uszkodzonych elementów infrastruktury turystycznej.	Według potrzeb, w przypadku powstania uszkodzeń zagrażających bezpieczeństwu ludzi.

*) oznaczenia pododdziału leśnego zgodnie z Planem Urządzenia Lasu dla Nadleśnictwa Olkusz na okres gospodarczy od 1 stycznia 2012 r. do 31 grudnia 2021 r.

Regionalny
Dyrektor Ochrony Środowiska
w Krakowie

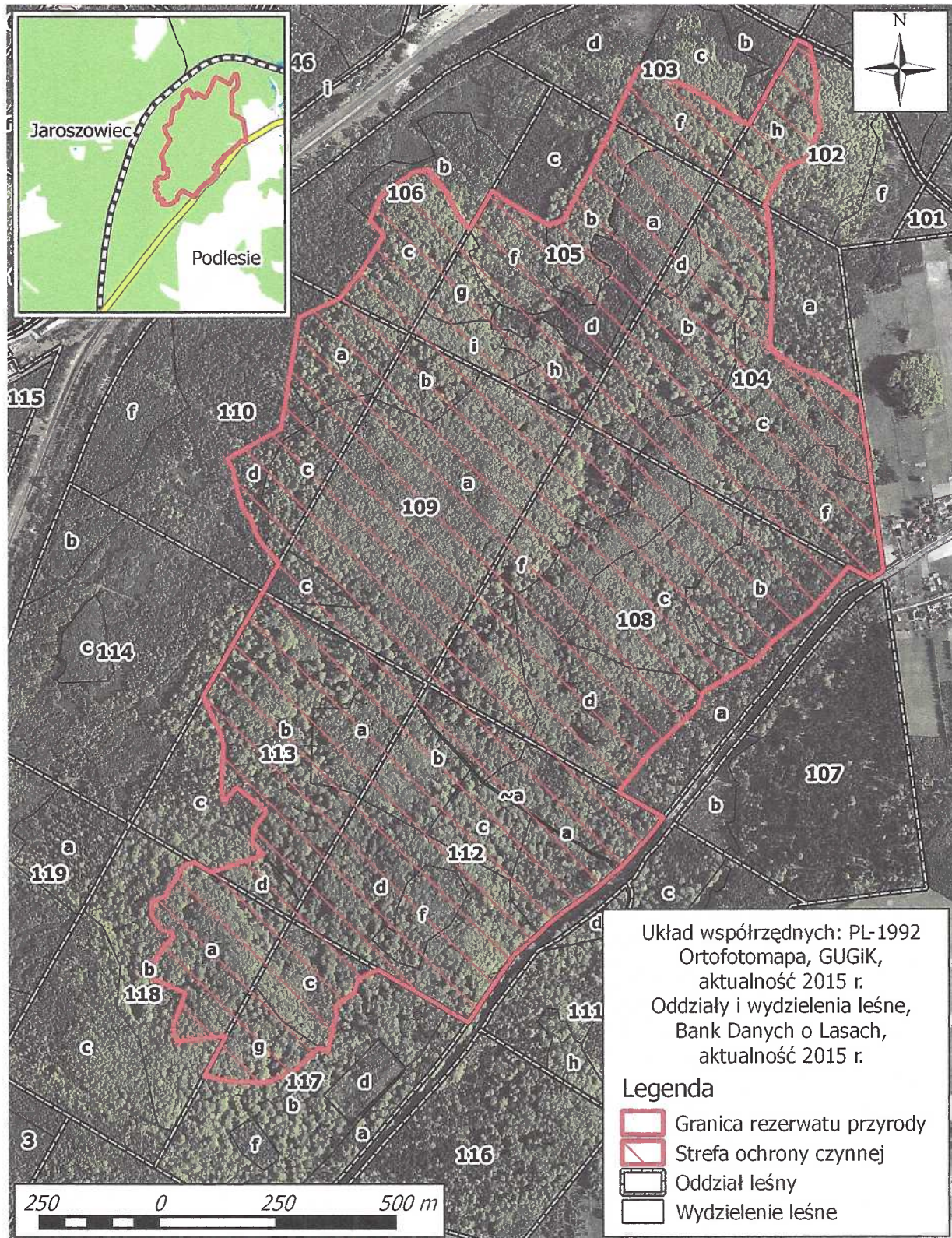
mgr Rafał Kostecki

10

20.03.2012
specjalista

mgr Błażej Zamojski

Lokalizacja działań ochronnych na obszarze rezerwatu



20.10.2017
 mgr Błażej Zamojski

[Handwritten signature]

Regionalny
 Dyrektor Ochrony Środowiska
 w Krakowie
 mgr Piotr Ryzwicki

