

**ZARZĄDZENIE NR 34/16**  
**REGIONALNEGO DYREKTORA OCHRONY ŚRODOWISKA**  
**W KRAKOWIE**

z dnia *10 października* 2016 r.

**w sprawie ustanowienia zadań ochronnych dla rezerwatów przyrody  
„Biała Woda” i „Wąwóz Homole”**

Na podstawie art. 22 ust. 2 pkt 2 ustawy z dnia 16 kwietnia 2004 r. o ochronie przyrody (Dz. U. z 2015 r. poz. 1651, z późn. zm.) zarządza się, co następuje:

§ 1. 1. Ustanawia się zadania ochronne dla rezerwatów przyrody „Biała Woda” i „Wąwóz Homole”, określone w załączniku Nr 1 do zarządzenia.

2. Zadania ochronne, o których mowa w ust. 1, ustanawia się na okres do **30 listopada 2019 r.**

§ 2. 1. Lokalizację zadań ochronnych, o których mowa w § 1 ust. 1 określono w załączniku Nr 1 do zarządzenia.

2. Lokalizację zadań ochronnych, o których mowa w § 1 ust. 1 przedstawiają załączniki graficzne Nr 2 i 3.

§ 3. Obszar rezerwatów przyrody, o których mowa w § 1 ust. 1, objęty jest w całości ochroną czynną.

§ 4. Zarządzenie wchodzi w życie z dniem podpisania.



Regionalny  
Dyrektor Ochrony Środowiska  
w Krakowie  
mgr Rafał Rosłocki

## Uzasadnienie

Na podstawie art. 22 ust. 2 pkt 2 ustawy z dnia 16 kwietnia 2004 r. o ochronie przyrody (Dz. U. z 2015 r. poz. 1651, z późn. zm.) dla rezerwatu przyrody nieposiadającego planu ochrony regionalny dyrektor ochrony środowiska ustanawia zadania ochronne.

Rezerwaty przyrody „Biała Woda” i „Wąwóz Homole” nie posiadają ustanowionych planów ochrony.

Niniejszym zarządzeniem ustanawia się zadania ochronne dla rezerwatów przyrody „Biała Woda” i „Wąwóz Homole”.

Zadania ochronne określono na podstawie wniosku Klubu Przyrodników (ul. 1 Maja 22, 66-200 Świebodzin) z dnia 5.10.2016 r., znak: Life\_S/dh/130-783/2016, w którym wskazano potrzebę wykonania działań ochronnych w obrębie siedliska 7230 *Górskie i nizinne torfowiska zasadowe o charakterze młak, turzycowisk i mechowisk*. Działania ochronne obejmowały będą:

- ręczne koszenie przygotowawcze na powierzchni młak, z usunięciem biomasy oraz ręczne usunięcie nalotów krzewów na powierzchni młak, z usunięciem biomasy (październik 2016 r.);
- monitoring efektów przeprowadzonych działań ochronnych z wykorzystaniem badań fitosocjologicznych (2017 r.);
- powtórzenie ręcznego koszenia młak oraz ręcznego usunięcia nalotów krzewów z powierzchni młak po 3 latach (2019 r.).

Zabiegi ochronne ujęte w niniejszym zarządzeniu, zgodne są z zabiegami ochronnymi określonymi dla siedliska 7230 *Górskie i nizinne torfowiska zasadowe o charakterze młak, turzycowisk i mechowisk* w planie zadań ochronnych dla obszaru Natura 2000 Małe Pieniny PLH120025, dla stanowisk położonych w granicach rezerwatów przyrody „Biała Woda” i „Wąwóz Homole”.

Stanowiska siedliska 7230 w rezerwacie przyrody „Wąwóz Homole” położone są na gruntach własności Skarbu Państwa w zarządzie PGL LP Nadleśnictwa Krościenko.

Stanowiska siedliska 7230 w rezerwacie przyrody „Biała Woda” położone są na gruntach Skarbu Państwa w zarządzie PGL LP Nadleśnictwa Krościenko oraz gruntach Skarbu Państwa z prawami własności wykonywanymi przez Agencję Nieruchomości Rolnych Oddział Terenowy w Rzeszowie, będącymi we władaniu Regionalnego Związku Hodowców Owiec i Kóz w Nowym Targu.

Zadania ochronne dla rezerwatów przyrody „Biała Woda” i „Wąwóz Homole” ustanawia się na okres do 30 listopada 2019 r.

**Zadania ochronne dla rezerwatów przyrody „Biała Woda” i „Wąwóz Homole”**

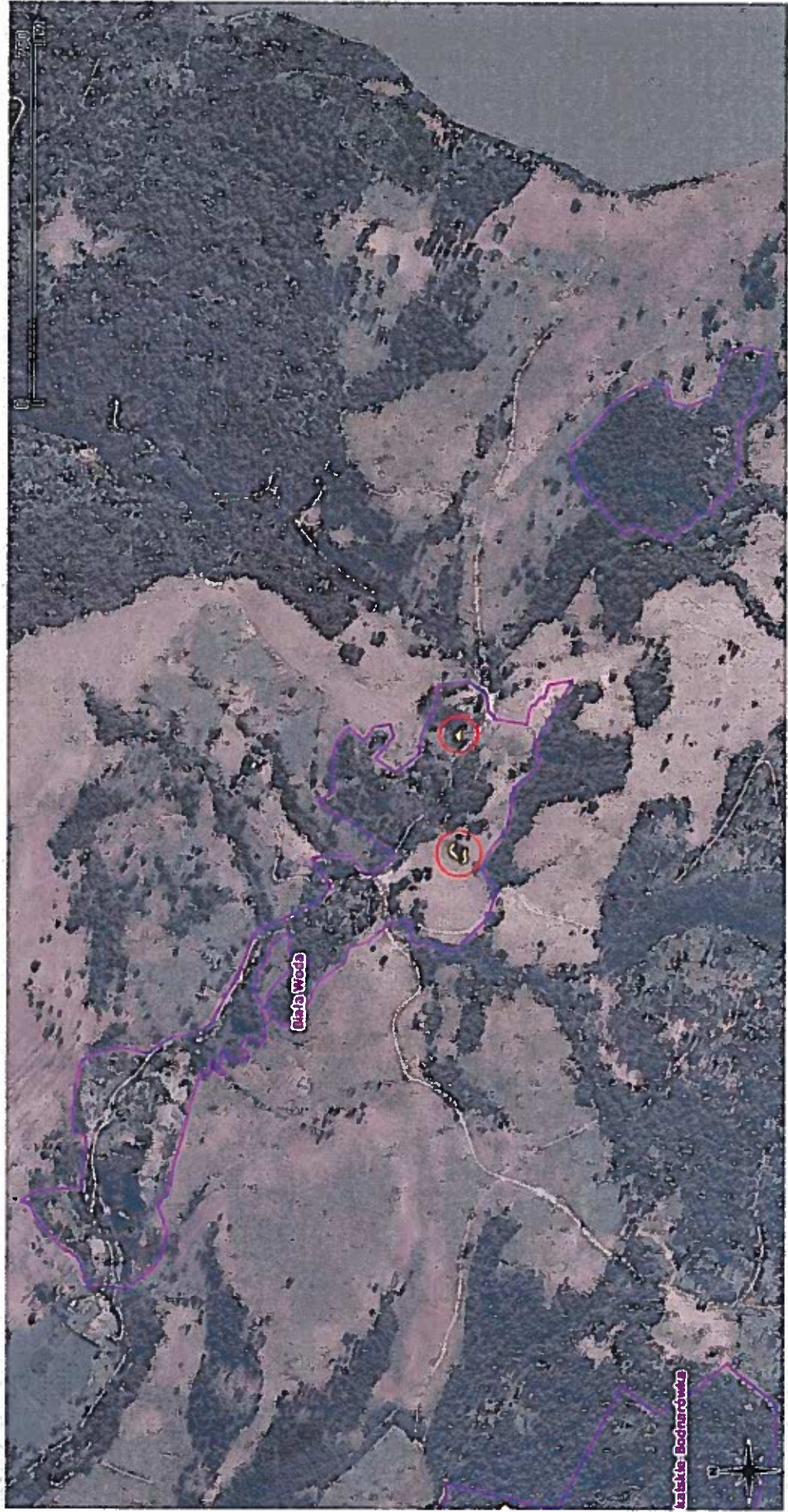
Lp.	Zidentyfikowane zagrożenia wewnętrzne i zewnętrzne oraz sposoby eliminacji lub ograniczenia tych zagrożeń i ich skutków	Rodzaj zadań ochronnych	Lokalizacja i rozmiar zadań ochronnych	Podmiot odpowiedzialny za wykonanie zabiegów ochronnych
1.	<p><i>Naturalna sukcesja drzew oraz krzewów w zbiorowisku eutroficznej łąki górskiej (zespół <i>Valeriano simplicifoliae-Caricetum flavae</i>, siedlisko 7230 Górskie i nizinne torfowiska zasadowe o charakterze łąki, turzycowisk i mechowisk), skutkująca zmianą struktury gatunkowo-przesłanej tego zbiorowiska.</i></p> <p>Wykaszanie łąki oraz usuwanie podrostów krzewów.</p>	<p>1) Ręczne wykaszanie łąki (za pomocą kosy lub kosiarki listwowej), z zastawieniem biomasy zebranej w stogi na obrzeżach łąki; do wykonania w październiku 2016 r.</p> <p>2) Ręczne usunięcie podrostu krzewów z łąki, poprzez ich wycinkę i karczowanie, z usunięciem biomasy poza obszar łąki; do wykonania w październiku 2016 r.</p> <p>3) Monitoring efektu wykonanych zabiegów ochronnych, w kolejnym roku po ich wykonaniu; do wykonania w 2017 r.</p> <p>4) Powtórzenie zabiegów ochronnych – pkt 1 i pkt 2 (w razie potrzeby) w 3 roku od wykonania zabiegów ochronnych (2019 r.)</p>	<p>Rezerwat „Biała Woda” – łąka położona na gruntach Skarbu Państwa w zarządzie PGL LP Nadleśnictwa Krościenko:                      1) wydz. 118r i 118s, pow. łąki 249,4m<sup>2</sup>.</p>	<p>Klub Przyrodników (ul. 1 Maja 22, 66-200 Świebodzin) w ramach projektu <i>Life+</i> pn. „Ochrona torfowisk alkalicznych (7230) południowej Polski”.</p>
			<p>Rezerwat „Biała Woda” – łąka położona na gruntach Skarbu Państwa z prawami własności wykonywanymi przez Agencję Nieruchomości Rolnych Oddział Terenowy w Rzeszowie:                      1) dz. ew. nr 64/3 obr. 01 Biała Woda, pow. łąki 569,72m<sup>2</sup>.</p>	
			<p>Rezerwat „Wąwóz Homole” – łąki położone na gruntach SP w zarządzie PGL LP Nadleśnictwa Krościenko:                      1) wydz. 131m, pow. łąki 141,32m<sup>2</sup>;                      2) wydz. 128a, pow. łąki: 573,27m<sup>2</sup>, 326,15m<sup>2</sup>;                      3) wydz. 132a, pow. łąki 1011,17m<sup>2</sup>.</p>	



Załącznik Nr 2 do zarządzenia Nr 3416

Regionalnego Dyrektora Ochrony Środowiska w Krakowie  
z dnia 30 września 2016 r.

**Lokalizacja mlak, objętych zadaniami ochronnymi, na obszarze rezerwatu przyrody „Biała Woda”.**





Załącznik Nr 3 do zarządzenia Nr 37/16

Regionalnego Dyrektora Ochrony Środowiska w Krakowie  
z dnia 10 października 2016 r.

**Lokalizacja mlak, objętych zadaniami ochronnymi, na obszarze rezerwatu przyrody „Wąwóz Homole”.**

