

ZARZĄDZENIE NR <sup>4</sup>.../16

REGIONALNEGO DYREKTORA OCHRONY ŚRODOWISKA

W KRAKOWIE

z dnia 21 stycznia 2016 r.

w sprawie ustanowienia zadań ochronnych dla rezerwatu przyrody „Diable Skąły”

Na podstawie art. 22 ust. 2 pkt 2 ustawy z dnia 16 kwietnia 2004 r. o ochronie przyrody (Dz. U. z 2015 r. poz. 1651) zarządza się, co następuje:

§ 1. 1. Ustanawia się zadania ochronne dla rezerwatu przyrody „Diable Skąły” na okres 5 lat od dnia wejścia w życie zarządzenia.

§ 2. 1. Zadania ochronne, o których mowa w § 1 obejmują:

- 1) identyfikację i ocenę istniejących zagrożeń wewnętrznych oraz sposoby eliminacji lub ograniczania tych zagrożeń i ich skutków,
- 2) opis sposobów ochrony czynnej ekosystemów, z podaniem rodzaju, rozmiaru i lokalizacji poszczególnych zadań,
- 3) opis sposobów czynnej ochrony gatunków zwierząt będących przedmiotami ochrony Obszaru Natura 2000 Ostoje Nietoperzy okolic Bukowca PLH120020.

2. Zadania ochronne przedstawia załącznik nr 1 do zarządzenia.

3. Obszar objęty ochroną czynną, w którym są zlokalizowane powierzchnie objęte zadaniami ochronnymi przedstawia mapa stanowiąca załącznik nr 2 do zarządzenia.

§ 3. Zarządzenie wchodzi w życie z dniem podpisania.



Regionalny  
Dyrektor Ochrony Środowiska  
w Krakowie  
mgr Rafał Rostecki

## Uzasadnienie

Rezerwat przyrody „Diable Skały” nie posiada planu ochrony. W związku z tym, na podstawie art. 22 ust. 2 pkt. 2 ustawy z dnia 16 kwietnia 2004 r. o ochronie przyrody, dla rezerwatu przyrody nieposiadającego planu ochrony regionalny dyrektor ochrony środowiska może ustanowić zadania ochronne, po dokonaniu identyfikacji i oceny istniejących i potencjalnych zagrożeń wewnętrznych i zewnętrznych. Celem zadań powinna być eliminacja lub ograniczanie tych zagrożeń i ich skutków.

Zgodnie z Zarządzeniem Ministra Leśnictwa i Przemysłu Drzewnego z dnia 30 września 1953 r. w sprawie uznania za rezerwat przyrody (M.P.1953.A-97.1349) celem ochrony rezerwatu przyrody „Diable Skały” jest zachowanie ze względów naukowych, dydaktycznych i kulturalno-społecznych fantastycznie uformowanych grup skalnych piaskowca ciężkowickiego oraz powstałej na wskutek procesów tektonicznych o znacznych rozmiarach jaskini szczelinowej. Całość wraz z porastającym ten teren lasem sosnowo-jodłowym tworzy pod względem przyrodniczym i z uwagi na swoiste cechy krajobrazu obiekt o szczególnych wartościach zabytkowych.

Niniejszym zarządzeniem ustanawia się na okres 5 lat zadania ochronne dla części obszaru rezerwatu przyrody „Diable Skały” obejmującej nieruchomości oznaczone w ewidencji gruntów nr 154/1, 162 i 165, położone w obrębie ewidencyjnym Bukowiec, jednostce ewidencyjnej Korzenna.

Zadania ustanawia się na wnioski właścicieli wyżej wymienionych nieruchomości złożone w marcu i kwietniu 2015 r., w których proszą Regionalnego Dyrektora Ochrony Środowiska w Krakowie o zezwolenie na wycinkę drzew z przeznaczeniem ich na opał i drewno konstrukcyjne.

W związku z tym, w dniu 30 kwietnia 2015 r. pracownicy Regionalnej Dyrekcji Ochrony Środowiska w Krakowie z udziałem Pana Ryszarda Brończyka i Pana Jana Zielenia dokonali lustracji drzewostanów rosnących na gruntach będących ich własnością wchodzących w skład rezerwatu przyrody „Diable Skały”. Ze spotkania sporządzono protokół.

Przy sporządzeniu niniejszego zarządzenia wzięto pod uwagę także:

- plan zadań ochronnych dla obszaru Natura 2000 Ostoje Nietoperzy okolic Bukowca PLH120020 z 2014 r.
- opisy taksacyjne zawarte w uproszczonym planie urządzenia lasu sporządzonym dla lasów niestanowiących własności Skarbu Państwa rosnących w obrębie Bukowiec (PUL na okres od 1 stycznia 2016r. do 31 grudnia 2025 r.). Opisy taksacyjne drzewostanów wchodzących w skład rezerwatu przyrody nie zawierają wskazań w zakresie gospodarki leśnej, ponieważ zakres prac możliwych do wykonania w rezerwacie określa się wyłącznie w planie ochrony rezerwatu, a w przypadku jego braku w zarządzeniu regionalnego dyrektora ochrony środowiska w sprawie ustanowienia zadań ochronnych (art. 19 ust. 1 pkt. 2 i art. 22 ust. 1 ustawy z dnia 16 kwietnia 2004 r. o ochronie przyrody),
- dokumentację sporządzoną na potrzeby projektu planu ochrony rezerwatu przyrody „Diable Skały” z 2012 r.

Na podstawie wyżej wymienionych dokumentów oceniono, że jest możliwe wydanie zezwolenia na pozyskanie drewna z rezerwatu jednakże w ograniczonym zakresie, uwarunkowanym istniejącym stanem drzewostanów, wymaganiami siedliskowymi nietoperzy będących przedmiotami ochrony obszaru Natura 2000 Ostoje Nietoperzy okolic Bukowca PLH120020 oraz zidentyfikowanymi zagrożeniami dla środowiska przyrodniczego rezerwatu przyrody i przedmiotów ochrony obszaru Natura 2000.

Niniejsze zarządzenie zawiera plan zadań ochronnych dla działek nr 154/1, 162 i 165, obr. Bukowiec na okres 5 lat. Jego zakres obejmuje:



- cięcia o charakterze trzebieży późnych w drzewostanach rosnących na gruntach działek ewidencyjnych nr 154/1, 162 i 165, w łącznym rozmiarze 85 m<sup>3</sup>/4,99 ha/5 lat.
- podsadzenia gatunkami drzew dostosowanych do siedliska lasu świeżego wyżynnego pod okapem drzewostanu, w miejscach o luźnym zwarcu koron, położonych na działkach nr 162 i 165, na powierzchni 1,20 ha
- odnowienie gatunkami zgodnymi z siedliskiem luki o powierzchni 0,17 ha występującej w drzewostanie rosnącym na działce nr 162.

Rozmiar cięć o charakterze trzebieży późnych określono w oparciu o wskaźniki taksacyjne drzewostanu oraz obserwacje terenowe z 30 kwietnia 2015 r. W ramach tego zabiegu, ukierunkowanego na przebudowę drzewostanu częściowo niezgodnego z siedliskiem, w pierwszej kolejności powinna być usuwana sosna zwyczajna jako gatunek niezgodny z siedliskiem. Kolejnym kryterium doboru drzew do usunięcia powinno być występowanie pod nimi wartościowych grup podrostów drzew zgodnych z siedliskiem w celu poprawy im warunków siedliskowych. Nie należy usuwać drzew rosnących w bezpośrednim otoczeniu otworów jaskiniowych, drzew martwych o średnicy pnia większej niż 50 cm i drzew dziuplastych.

Dobór gatunkowy i ilości sadzonek do założenia odnowień podokapowych oraz odnowienia luki drzewostanu określono na podstawie Zasad hodowli lasu z 2012 r.

Realizacja zadań ochronnych ujętych w niniejszym zarządzeniu nie będzie powodowała negatywnego oddziaływania na przedmioty ochrony Obszaru Natura 2000 Ostoje Nietoperzy okolic Bukowca PLH120020 ponieważ zaplanowane działania są zgodne z zarządzeniem Regionalnego Dyrektora Ochrony Środowiska w Krakowie z dnia 25 kwietnia 2014 r. roku w sprawie ustanowienia planu zadań ochronnych dla obszaru Natura 2000 Ostoje Nietoperzy okolic Bukowca PLH120020 (Dz. Urz. Woj. Małop. z 2014 r. poz. 2465).

Z powyższych względów projekt niniejszego zarządzenia nie wymagał przeprowadzenia strategicznej oceny oddziaływania na środowisko.

Regionalny  
Dyrektor Ochrony Środowiska  
w Krakowie  
mgr Rafał Rostecki

4  
Załącznik nr 1 do zarządzenia Nr ...../16  
Regionalnego Dyrektora Ochrony Środowiska w Krakowie  
z dnia ..A.A.....2015 r.

**Zadania ochronne dla rezerwatu przyrody „Diabie Skąły”**

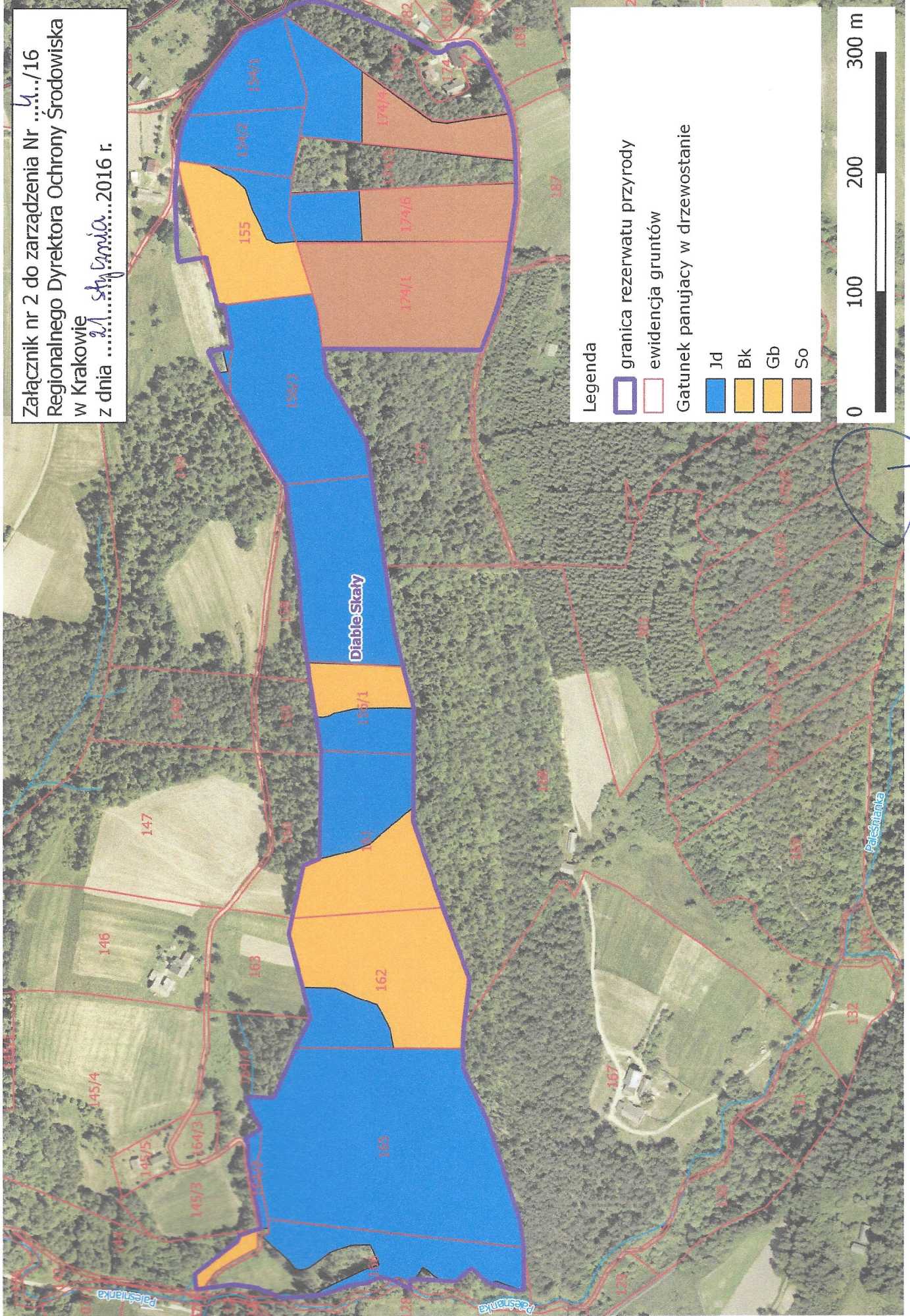
Lp	Zidentyfikowane zagrożenia wewnętrzne i zewnętrzne oraz sposoby eliminacji lub ograniczania tych zagrożeń i ich skutków	Opis sposobów ochrony czynnej ekosystemów i zwierząt		Lokalizacja zadań ochronnych
		Rodzaj zadań ochronnych	Rozmiar zadań ochronnych	
1	<p>Zniekształcony skład gatunkowy drzewostanu głównego -znaczący udział sosny na siedlisku lasu wyżynnego świeżego.</p> <p>Cięcia przebudowujące drzewostan w celu dostosowania składu gatunkowego, struktury piętrowej i wiekowej drzewostanu do warunków siedliskowych. Nie należy usuwać drzew rosnących w odległości do 20 m od otworów jaskiniowych. W drzewostanach należy pozostawić drzewa martwe o pierśnicy większej niż 50 cm i drzewa dziuplaste. Dopuszcza się pozyskanie drzew martwych i zamierających jedynie w przypadku gdy na powierzchni działki znajdują się drzewa martwe (leżenina, wykroty, złomy, drzewa stojące) w ilości nie mniejszej niż 10% zapasu drzewostanu. W ramach tego zabiegu, w pierwszej kolejności powinna być usuwana sosna zwyczajna jako gatunek niezgodny z siedliskiem. Kolejnym kryterium doboru drzew do usunięcia powinno być występowanie pod nimi wartościowych grup podrostów drzew zgodnych z siedliskiem.</p>	<p>Cięcia o charakterze trzebieży późnych</p>	<p>25 m<sup>3</sup>/0,51 ha/5 lat</p>	<p>Działka nr 154/1, obręb Bukowiec</p>
2	<p>Zniekształcony skład gatunkowy drzewostanu głównego -znaczący udział sosny na siedlisku lasu wyżynnego świeżego.</p> <p>Cięcia przebudowujące drzewostan w celu dostosowania składu gatunkowego, struktury piętrowej i wiekowej drzewostanu do warunków siedliskowych. Nie należy usuwać drzew rosnących w odległości do 20 m od otworów jaskiniowych. W drzewostanach należy pozostawić drzewa martwe o pierśnicy większej niż 50 cm i drzewa dziuplaste. Dopuszcza się pozyskanie drzew martwych i zamierających jedynie w przypadku gdy na powierzchni działki znajdują się drzewa martwe (leżenina, wykroty, złomy, drzewa stojące) w ilości nie mniejszej niż 10% zapasu drzewostanu. W ramach tego zabiegu, w pierwszej kolejności powinna być usuwana sosna zwyczajna jako gatunek</p>	<p>1. Cięcia o charakterze trzebieży późnych 2. Podsadzenia Jd, Bk, Ol, Jw 3. Odnowienie luki Md, Db, Bk, Jd, Gb</p>	<p>1. 20 m<sup>3</sup>/1,54 ha/5 lat 2. 1600 szt./0,40 ha/5 lat 3. 700 szt./0,17 ha/5 lat</p>	<p>Działka nr 162, obręb Bukowiec</p>



3	<p>niezgodny z siedliskiem. Kolejnym kryterium doboru drzew do usunięcia powinno być występowanie pod nimi wartościowych grup podrostów drzew zgodnych z siedliskiem.</p> <p>Wprowadzanie gatunków zgodnych z siedliskiem w formie podsadzeń w miejscach występowania luźnego zwarcia drzewostanu oraz na powierzchni luki w ilości od 4000 do 6000 na 1 ha. Miejsca wprowadzania odnowień, ich skład gatunkowy i dokładne ilości sadzonek powinny zostać określone przez leśniczego (specjalistę) sprawującego nadzór nad gospodarką leśną w lasach niepaństwowych. Odnowienia powinny być zabezpieczone przed zgryzaniem.</p>	<p>1. Cięcia o charakterze trzebieży późnych</p> <p>2. Podsadzenia Jd, Bk, Ol, Jw</p>	<p>1. 40 m<sup>3</sup>/2,94 ha/5 lat</p> <p>2. 3200 szt./0,80 ha/5 lat</p>	<p>Działka nr 165, obręb Bukowiec</p>
	<p>Zniekształcony skład gatunkowy drzewostanu głównego -znaczący udział sosny na siedlisku lasu wyżynnego świeżego.</p> <p>Cięcia przebudowujące drzewostan w celu dostosowania składu gatunkowego, struktury piętrowej i wiekowej drzewostanu do warunków siedliskowych. Nie należy usuwać drzew rosnących w odległości do 20 m od otworów jaskiniowych. W drzewostanach należy pozostawiać drzewa martwe o pierśnicy większej niż 50 cm i drzewa dziuplaste. Dopuszcza się pozyskanie drzew martwych i zamierających jedynie w przypadku gdy na powierzchni działki znajdują się drzewa martwe (leżenina, wykroty, złomy, drzewa stojące) w ilości nie mniejszej niż 10% zapasu drzewostanu. W ramach tego zabiegu, w pierwszej kolejności powinna być usuwana sosna zwyczajna jako gatunek niezgodny z siedliskiem. Kolejnym kryterium doboru drzew do usunięcia powinno być występowanie pod nimi wartościowych grup podrostów drzew zgodnych z siedliskiem.</p> <p>Wprowadzanie gatunków zgodnych z siedliskiem w formie podsadzeń w miejscach występowania luźnego zwarcia drzewostanu w ilości od 4000 do 6000 na 1 ha. Miejsca wprowadzania odnowień, ich skład gatunkowy i dokładne ilości sadzonek powinny zostać określone przez leśniczego (specjalistę) sprawującego nadzór nad gospodarką leśną w lasach niepaństwowych. Odnowienia powinny być zabezpieczone przed zgryzaniem.</p>			









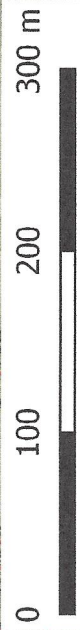
Załącznik nr 2 do zarządzenia Nr ...../16  
 Regionalnego Dyrektora Ochrony Środowiska  
 w Krakowie  
 z dnia ..... 2016 r.



Diabie Skaty

Legenda

-  granica rezerwatu przyrody
-  ewidencja gruntów
- Gatunek panujący w drzewostanie
  -  Jd
  -  Bk
  -  Gb
  -  So



*[Handwritten signature]*