



**REGIONALNY DYREKTOR
OCHRONY ŚRODOWISKA
W KRAKOWIE**

ST-II.4210.8.2015.GK

Stary Sącz, dnia 19 stycznia 2016 r.

DECYZJA

o środowiskowych uwarunkowaniach

dla przedsięwzięcia pt: *Budowa gazociągu wysokiego ciśnienia Dn 200/100 PN 6,3 MPa relacji Piątkowa – Biegonice wraz z infrastrukturą towarzyszącą*”, realizowanego w części w terenie zamkniętym PKP.

Na podstawie art. 104 ustawy z dnia 14 czerwca 1960 r. Kodeks postępowania administracyjnego (Dz. U. z 2013 r. poz. 267) w związku z art. 71 ust. 2 pkt 2, art. 75 ust. 6 i art. 85 ust. 2, pkt 2 ustawy z dnia 03 października 2008 r. o udostępnianiu informacji o środowisku jego ochronie, udziale społeczeństwa w ochronie środowiska oraz ocenach oddziaływania na środowisko (t.j. Dz. U. z 2013, poz. 1235 z późn. zm.), art. 1 ustawy z dnia 24 lipca 2015 r. o zmianie ustawy o udostępnianiu informacji o środowisku i jego, udziale społeczeństwa w ochronie środowiska oraz o ocenach oddziaływania na środowisko oraz ustawy o szczególnych zasadach przygotowania i realizacji inwestycji w zakresie dróg publicznych (Dz. U. z 2015, poz. 1211), a także §3 ust. 1 pkt. 33 Rozporządzenia Rady Ministrów z dnia 9 listopada 2010 r. w sprawie przedsięwzięć mogących znacząco oddziaływać na środowisko (Dz. U. z 2010 r. Nr 213, poz. 1397 z późn. zm.)

po rozpatrzeniu

wniosku z dnia 12 sierpnia 2015 r. znak: TK-193.0585.ISK.DG.2015 Polskiej Spółki Gazownictwa Sp z o.o. Oddział w Tarnowie, Zakład w Jasle, ul. Floriańska 112, 38-200 Jasło, działającej przez pełnomocnika Pana Jerzego Kurka zamieszkałego w Krośnie - w sprawie wydania decyzji o środowiskowych uwarunkowaniach dla przedsięwzięcia pt: **„*Budowa gazociągu wysokiego ciśnienia Dn 200/100 PN 6,3 MPa relacji Piątkowa – Biegonice wraz z infrastrukturą towarzyszącą*”**, realizowanego w części w terenie zamkniętym PKP

po uzyskaniu opinii

Państwowego Powiatowego Inspektora Sanitarnego w Nowym Sączu z dnia 20 października 2015 r. znak PSE-NNZ-420-26215

o r z e k a m:

- 1. Brak obowiązku przeprowadzenia oceny oddziaływania na środowisko dla przedsięwzięcia pt: *Budowa gazociągu wysokiego ciśnienia Dn 200/100 PN 6,3 MPa***

relacji Piątkowa – Biegonice wraz z infrastrukturą towarzyszącą”, realizowanego w części w terenie zamkniętym PKP

2. **Załącznik nr 1 do niniejszej decyzji zawiera charakterystykę przedsięwzięcia.**
3. **Załącznik nr 2 zawiera wykaz działek objętych planowanym przedsięwzięciem.**
4. **Załącznik nr 3 zawiera wykaz osób posiadających prawa strony.**

U Z A S A D N I E N I E

Pan Jerzy Kurek działając w imieniu Polskiej Spółki Gazownictwa Sp z o.o. Oddział w Tarnowie, Zakład Gazowniczy w Jaśle, wystąpił z wnioskiem z dnia 12 sierpnia 2015 r. znak: TK-193.0585.ISK.DG.2015 do Regionalnego Dyrektora Ochrony Środowiska w Krakowie o wydanie decyzji o środowiskowych uwarunkowaniach dla przedsięwzięcia polegającego na budowie gazociągu wysokiego ciśnienia Dn 200/100 PN 6,3 MPa relacji Piątkowa – Biegonice wraz z infrastrukturą towarzyszącą. Do wniosku dołączono:

- kartę informacyjną przedsięwzięcia,
- poświadczoną przez właściwy organ kopię mapy ewidencyjnej z zaznaczonym przebiegiem granic terenu, którego dotyczy wniosek oraz obejmującego obszar, na który będzie oddziaływać przedsięwzięcie,
- wypis z rejestru gruntów obejmujący przewidywany teren, na którym będzie realizowane przedsięwzięcie i na który będzie oddziaływać.

Planowane przedsięwzięcie realizowane będzie na działkach położonych w Nowym Sączu i Piątkowej (gm. Chełmiec). Wśród działek objętych planowanym przedsięwzięciem znajduje się działka nr 301 w obrębie 110 w Nowym Sączu, która posiada status terenu zamkniętego, zgodnie z Decyzją nr 3 Ministra Infrastruktury z dnia 24 marca 2014 r. w sprawie ustalenia terenów, przez które przebiegają linie kolejowe, jako terenów zamkniętych PKP (Dz. Urz. MłR z 27.03.2014 r.– zał. tom VI, poz. 1192).

Zgodnie z art. 75 ust. 6 ustawy ooś – w przypadku przedsięwzięcia realizowanego w części w terenie zamkniętym dla całego przedsięwzięcia decyzję o środowiskowych uwarunkowaniach wydaje regionalny dyrektor ochrony środowiska.

Wymienione wyżej zamierzenie inwestycyjne, kwalifikuje się do II grupy przedsięwzięć zgodnie z Rozporządzeniem Rady Ministrów z dnia 9 listopada 2010 r. w sprawie przedsięwzięć mogących znacząco oddziaływać na środowisko (Dz. U. z 2010 r. Nr 213, poz. 1397ze zm.) – §3 ust. 1 pkt. 33 (instalacje do przesyłu gazu, niewymienione w §2 ust.1 pkt. 21, oraz towarzyszące im tłocznie, lub stacje redukcyjne, z wyłączeniem gazociągów o ciśnieniu nie większym niż 0,5 MPa i przyłączy do budynków, przy czym tłocznie lub stacje redukcyjne budowane, montowane lub przebudowywane przy istniejących instalacjach przesyłowych nie stanowią przedsięwzięć mogących znacząco oddziaływać na środowisko). Dla przedsięwzięć tych stosownie do zapisów art. 63 ust. 1 w związku z art. 75 ust.1 pkt.1 lit. b – ustawy z dnia 3 października 2008 r. o udostępnianiu informacji o środowisku i jego ochronie, udziale społeczeństwa w ochronie środowiska oraz o ocenach oddziaływania na środowisko (Dz. U. z 2013 r. poz. 1235) wymagane jest ustalenie obowiązku przeprowadzenia oceny oddziaływania przedsięwzięcia na środowisko przez właściwego regionalnego dyrektora ochrony środowiska.

W toku prowadzonego postępowania administracyjnego Regionalny Dyrektor Ochrony Środowiska w Krakowie wystąpił do Państwowego Powiatowego Inspektora Sanitarnego

w Nowym Sączu o wydanie opinii w sprawie obowiązku lub jego braku przeprowadzenia oceny oddziaływania przedsięwzięcia na środowisko i ustalenie zakresu raportu. Państwowy Powiatowy Inspektor Sanitarny w Nowym Sączu pismem z dnia 20 października 2015 r. znak PSE-NNZ-420-26215 wydał opinię nr 388/15 stwierdzając, iż dla w.w. przedsięwzięcia nie jest wymagane przeprowadzenie oceny oddziaływania na środowisko i opracowanie raportu.

Zgodnie z zapisami art. 63 w/w ustawy ooś przy stwierdzaniu konieczności przeprowadzenia oceny oddziaływania na środowisko, lub jej braku, pod uwagę należy wziąć m.in. wpływ przedsięwzięcia na poszczególne komponenty środowiska, skalę, charakterystykę przedsięwzięcia, zapisy miejscowego planu zagospodarowania przestrzennego, wielkość zajmowanego terenu oraz ich wzajemnych proporcji, powiązanie z innymi przedsięwzięciami, ryzyko wystąpienia poważnych awarii, przy uwzględnieniu używanych substancji i stosowanych technologii, usytuowanie inwestycji, wielkość i złożoność oddziaływania z uwzględnieniem obciążenia istniejącej infrastruktury technicznej, prawdopodobieństwa oddziaływania, czas trwania, częstotliwość i odwracalność oddziaływania.

W toku postępowania wzięto pod uwagę następujące uwarunkowania, o których mowa w art. 63 ust 1 ustawy ooś:

1. Rodzaj i charakterystykę przedsięwzięcia z uwzględnieniem:

a) *skali przedsięwzięcia i wielkości zajmowanego terenu oraz ich wzajemnych proporcji;*

Planowane zamierzenie inwestycyjne polega na budowie gazociągu wysokiego ciśnienia, o średnicy nominalnej 200 mm - począwszy od projektowanego zespołu zaporowo-upustowego w miejscowości Piątkowa, gmina Chelmec, powiat nowosądecki - do stacji redukcyjno-pomiarowej „Nowy Sącz – Biegonice” w Nowym Sączu. Łączna długość trasy planowanego gazociągu wynosi około 11 km. Wystąpi także kilkudziesięciometrowy odcinek gazociągu o średnicy nominalnej 100 mm (w sąsiedztwie jednej ze stacji redukcyjno-pomiarowych). Gazociąg prowadzony będzie na głębokości 1,0 m ppt. Zaprojektowany zostanie z rur stalowych fabrycznie izolowanych polietylenem.

W ramach przedsięwzięcia przewiduje się również zespół zaporowo-upustowy w Piątkowej oraz budowę dwóch stacji redukcyjno-pomiarowych w zabudowie kontenerowej, o przepustowości: 6000 nm³/h (stacja „Nowy Sącz – Biegonice”) i 3000 nm³/h (stacja „Nowy Sącz-Zawada”). Przedmiotowe stacje redukcyjno-pomiarowe I^o będą napowierzchniowymi urządzeniami, związanymi z gazociągami wysokiego i średniego ciśnienia. Ich zadaniem będzie redukcja ciśnienia gazu od wartości 6,3 MPa (ciśnienie wysokie) do 0,3 MPa (ciśnienie średnie). Zabudowa kontenerowa na każdej stacji składać się będzie z dwóch zblokowanych kontenerów tj: kontenera stacji redukcyjno-pomiarowej I^o oraz kontenera kotłowni wodnej o całkowitej mocy grzewczej 100 kW w dzielnicy Biegonice i 50 kW w dzielnicy Zawada. Obiekty stacji będą zlokalizowane w zamkniętym, ogrodzonym i nie dostępnym dla osób trzecich, terenie inwestora.

Celem realizacji inwestycji będzie zasilanie w gaz ziemny odbiorców komunalnych i przemysłowych miasta Nowy Sącz, oraz możliwość dalszej rozbudowy sieci gazowych w kierunku miejscowości Krościenko i Szczawnica.

W trakcie budowy przedsięwzięcie zajmie pas ziemi szerokości 10 m i długości 11 km. W pasie tym wykonany będzie wykop na głębokości 1,3 m do ułożenia rurociągu, składowana będzie ziemia z tego wykopu oraz odbywać się będzie praca maszyn budowlanych i urządzeń montażowych. Po zakończeniu budowy teren zostanie przywrócony do stanu pierwotnego. W okresie eksploatacji przedsięwzięcie jako inwestycja liniowa podziemna wymaga zachowania strefy kontrolnej tj. pasa o szerokości 6 m (po 3 m licząc od osi gazociągu po jego obu stronach) na całej długości projektowanej trasy.

b) powiązań z innymi przedsięwzięciami, w szczególności kumulowania się oddziaływań przedsięwzięć znajdujących się na obszarze, na który będzie oddziaływać przedsięwzięcie;

Roboty budowlane związane z realizacją sieci gazowej prowadzone będą m. in. w sąsiedztwie dróg publicznych i torów kolejowych. Hałas pochodzący od przejeżdżających samochodów zwłaszcza ciężarowych i pociągów oraz od prowadzonych w tym samym czasie robót budowlanych może chwilowo przekroczyć dopuszczalne poziomy. Będą to jednak sytuacje incydentalne. Można więc przyjąć, że realizacja przedsięwzięcie nie spowoduje kumulowania niekorzystnych oddziaływań z innymi elementami tła akustycznego. Z kolei na etapie eksploatacji, przedsięwzięcie będzie generować hałas na poziomie ok. 75 dB pochodzący z urządzeń redukujących ciśnienie gazu. Usytuowanie tych urządzeń w kontenerowej obudowie dźwiękochłonnej, spowoduje redukcję hałasu o ok. 30-35 dB. Uwzględniając odległość urządzeń redukujących ciśnienie, od granicy terenu Inwestora z działkami innych właścicieli, należy przyjąć, że poziom dźwięku pochodzący z stacji nie przekroczy wielkości naturalnego tła akustycznego (ok. 25 dB).

Innym rodzajem emisji powstających na etapie eksploatacji będą gazy i pyły wytwarzane przez projektowane kotłownie wodne znajdujące się w dwóch stacjach redukcyjnych. Przewidywana ilość emisji dla kotłowni o mocy 100 kW wyniesie ok. 0,04 Mg/rok SO₂, 0,17 Mg/rok NO₂, 0,1Mg/rok CO i pyłu ok. 0,006 Mg/rok. Dla drugiego kotła o mocy 50 kW emisje będą odpowiednio niższe. Są to ilości niewielkie i nie będą stanowiły zagrożenia dla jakości powietrza na obszarze miasta Nowego Sącz i wsi Piątkowa zwłaszcza, że nie będzie dochodzić do kumulowania wytwarzanych emisji bo kotłownie oddalone są od siebie o około 4 km, a w ich otoczeniu brak istniejących inwestycji, których emisje w połączeniu z emisją projektowanego przedsięwzięcia mogłyby powodować przekroczenie dopuszczalnych norm. Funkcjonalnie przedsięwzięcie powiązane będzie z gazyfikacją i zasilaniem drugostronnym Nowego Sącza i okolicznych miejscowości. Jest to ważna inwestycja celu publicznego, mająca na celu poprawienie funkcjonowania krajowej sieci gazowej.

Funkcjonowanie projektowanego gazociągu nie będzie się wiązać z wytwarzaniem innych emisji mogących skutkować kumulacją niekorzystnych oddziaływań. Należy również podkreślić, że w najbliższym sąsiedztwie projektowanego przedsięwzięcia nie występują tereny zabudowy mieszkaniowej.

c) wykorzystania zasobów naturalnych;

W trakcie budowy wykorzystane zostaną typowe dla tego typu inwestycji materiały budowlane jak woda, energia, betonit. Poza tym: paliwa (oleje i benzyna) do napędu pojazdów. Budowa sieci gazowej wysokiego ciśnienia nie narusza stanu zasobów surowców regionalnych, w tym wody i kruszywa budowlanego. Materiały niezbędne do realizowania inwestycji

dowożone będą transportem samochodowym odpowiednio przystosowanym. Zapotrzebowanie na energię elektryczną przewiduje się w niewielkich ilościach, głównie w czasie budowy do zasilania niektórych narzędzi budowlanych, oświetlenia, ogrzewania zaplecza budowy i celów socjalnych. Do przygotowania płuczki wiertniczej niezbędna będzie woda w ilości od kilkunastu do kilkudziesięciu m³ (płuczka krążyć będzie w obiegu zamkniętym). Woda potrzebna będzie również do przeprowadzenia prób ciśnienia i wytrzymałości gazociągu w ilości 50 m³ (ale kilkakrotnego poboru).

Na etapie eksploatacji wykorzystywany będzie gaz ziemny do opalania kotłów na obu stacjach w ilości ok. 20m³/h.

d) emisji i występowania innych uciążliwości;

W trakcie realizacji przedsięwzięcia może wystąpić okresowe niewielkie pogorszenie jakości powietrza atmosferycznego. Podczas robót budowlanych może dojść do chwilowego zwiększenia emisji zanieczyszczeń pyłowych i gazowych z pracujących maszyn budowlanych i środków transportu oraz pylenia będącego skutkiem prac ziemnych i układania rurociągu. Może również chwilowo dojść do zwiększonej emisji hałasu. Uciążliwość generowanego hałasu związana jest z faktem, iż praca wielu maszyn na krótkim odcinku odbywa się jednocześnie. Poziom natężenia dźwięku w miejscu prowadzenia prac może wahać się pomiędzy 80 a 120 dB. Z tego względu prace prowadzone będą w porze dziennej.

Odpady powstające w czasie budowy to przede wszystkim odpady z grupy 17 - *odpady z budowy, remontów i demontażu obiektów budowlanych oraz infrastruktury drogowej*, a głównie odpady o kodzie 170405 – *odpady żelaza i stali*. Powstawać będą, także odpady z grupy 0105 - *płuczki wiertnicze i inne odpady wiertnicze* oraz odpady komunalne z grupy 20 (odpady komunalne łącznie z frakcjami gromadzonymi selektywnie). Wytwarzane odpady będą zagospodarowane zgodnie z ustawą o odpadach i rozporządzeniami Ministra Środowiska dotyczącymi gospodarki odpadami. Powstające odpady gromadzone będą w sposób zapewniający ochronę gleby i wód podziemnych.

Ponadto na etapie budowy będą powstawać ścieki bytowe. Dla minimalizacji zagrożenia zanieczyszczeniem wód powierzchniowych i gruntowych na placach budowy zainstalowane będą przenośne sanitariaty. Uciążliwości związane z budową zakończą się wraz z oddaniem gazociągu do użytkowania.

Emisje powstające na etapie eksploatacji inwestycji związane głównie będą z hałasem pochodzącym z urządzeń redukujących ciśnienie gazu oraz z gazów pochodzących z dwóch kotłowni wodnych. Wytwarzany hałas mieścić się będzie w granicach naturalnego tła akustycznego ok. 25 dB, a emisje do powietrza nie wpłyną na pogorszenie jego jakości, co dokładniej przedstawiono w punkcie „b”. Natomiast odpady i ścieki na etapie eksploatacji nie będą powstawać.

e) ryzyka wystąpienia poważnej awarii, przy uwzględnieniu używanych substancji i stosowanych technologii;

W odniesieniu do planowanego przedsięwzięcia nie przewiduje się wystąpienia ryzyka poważnej awarii, gdyż nie będą wykorzystywane technologie ani substancje mogące stanowić zagrożenie dla środowiska. Gazociąg wykonany zostanie z rur stalowych fabrycznie izolowanych polietylenem. Odcinki rur będą spawane w terenie. Dokładność spawów zostanie sprawdzona metodą radiologiczną, a spoiny zostaną zaizolowane taśmą izolacyjną dostarczona

przez producenta rur. Gazociąg przed zasypaniem zostanie poddany hydraulicznej próbie wytrzymałości i szczelności zgodnie z obowiązującą normą. Dopuszcza się także możliwość przeprowadzenia prób pneumatycznych po uzgodnieniu z organem dozoru technicznego.

Środkiem bezpośrednio zabezpieczającym przed możliwością ulatniania się gazu, będzie zastosowanie środka zapachowego umożliwiającego zlokalizowanie nieszczelności instalacji gazowej. Jako odorant użyty zostanie związek z grupy tioli o nazwie tetrahydrotiofen (THT). Rurociąg będzie zabezpieczony nowoczesną izolacją skutecznie chroniącą go przed korozją. Wszystkie urządzenia pracować będą w systemie hermetycznym chroniącym, aby gaz ziemny i para THT nie przedostawały się do atmosfery. Dodatkowym zabezpieczeniem urządzenia nawaniającego (które będzie wykonane w obudowie kontenerowej) na wypadek rozszczelnienia, będzie umieszczenie pod nim szczelnej wanny o pojemności wystarczającej do zgromadzenia całej ilości THT będącego w obiegu. Wyznaczone strefy niebezpieczeństwa pożarowego i zagrożenia wybuchem w obrębie stacji będą ogrodzone, a na ogrodzeniu będą znajdować się stosowne tablice ostrzegawcze.

2. Usytuowanie przedsięwzięcia, z uwzględnieniem możliwego zagrożenia dla środowiska, w szczególności przy istniejącym użytkowaniu terenu, zdolności samooczyszczania się środowiska i odnawiania się zasobów naturalnych, walorów przyrodniczych i krajobrazowych oraz uwarunkowań miejscowych planów zagospodarowania przestrzennego.

a) obszarów wodno – błotnych oraz innych obszarów o płytkim zaleganiu wód podziemnych;

Na obszarze objętym zasięgiem przedsięwzięcia nie występują obszary wodno-błotne, ani o płytkim zaleganiu wód podziemnych. Lokalnie mogą wystąpić tereny podmokłe.

b) obszarów wybrzeży i jezior;

Inwestycja zlokalizowana jest poza obszarami wybrzeży. Nie obejmuje również brzegów jezior. Najbliższe jezioro to sztuczny zbiornik wodny na rzece Dunajec położony w odległości kilkudziesięciu kilometrów od obszaru robót budowlanych.

b) obszary górskie lub leśne;

Inwestycja nie wkracza w tereny górskie. Realizowana będzie na terenach zurbanizowanych wsi Piątkowa i miasta Nowego Sącz, jednak częściowo będzie przechodzić po terenach leśnych. Trasa gazociągu została tak zaprojektowana, aby na terenach leśnych maksymalnie ograniczyć kolizję z drzewami. Jednak wycinka drzew na obszarach leśnych będzie nieunikniona. Wycinka drzew prowadzona będzie poza okresem lęgowym ptaków. Odległość sieci od krawędzi pni drzew które nie będą wycinane nie powinna przekraczać 2 – 2,5 (w zależności od wielkości korony drzewa), a prace ziemne w pobliżu systemu korzeniowego drzew, należy prowadzić ręcznie. Na etapie eksploatacji gazociągu wymagane jest utrzymanie pasa bezdrzewnego o szerokości po 2 m od osi gazociągu. Na obszarach leśnych projektowany gazociąg przebiega po obszarze przeznaczonym na ten cel w mpzp gminy Chełmiec „Chełmiec III”. Również mpzp Nowego Sącza dopuszcza realizację gazociągu na obszarach leśnych, parkowych i zadrzewionych.

c) obszary objęte ochroną, w tym strefy ochronne ujęć wód i obszary ochronne zbiorników wód podziemnych;

Na terenie objętym planowanym przedsięwzięciem nie występują strefy ochronne ujęć wód i obszary ochronne zbiorników wód podziemnych. Najbliższe ujęcie wody dla miasta Nowy Sącz występuje w znacznej odległości od miejsca projektowanych robót (w Starym Sączu i Świniarsku). Główny Zbiornik Wód Podziemnych występujący w rejonie Nowego Sącza to zbiornik nr 437. Jest to zbiornik o charakterze porowym, związany bezpośrednio z wodami powierzchniowymi rzek: Dunajec, Poprad i Kamienica. Duże zagrożenie dla omawianego GZWP stanowią zanieczyszczone wody powierzchniowe mające kontakt hydrauliczny z wodami podziemnymi oraz nagromadzenie ognisk zanieczyszczeń różnego typu. Projektowana budową rurociągu gazowego nie stanowi zagrożenia dla w.w. GZWP. Roboty budowlane prowadzone będą w sposób maksymalnie ograniczający ingerencję w glebę i przy zastosowaniu technologii montażu i procedur zapewniających wysoką jakość wykonawstwa. Odpady gromadzone będą w miejscach do tego wyznaczonych z zachowaniem rygorów wynikających z przepisów o odpadach.

Przedsięwzięcie znajduje w obrębie Jednolitej Części Wód Podziemnych nr 154 oraz w obrębie trzech jednostek jednolitych części wód powierzchniowych tj: PLW2000142143299 „Kamienica od Kamionki do ujścia”, PLRW20001521439 Dunajec od Obidzkiego Potoku do Zb. Rożnów i PLRW200012214349 „Łubinka”. W prowadzonym postępowaniu przeanalizowano możliwość wystąpienia oddziaływania projektowanego przedsięwzięcia na jednolite części wód powierzchniowych i podziemnych w aspekcie nieosiągnięcia celów środowiskowych, określonych w Programie gospodarowania wodami w dorzeczu Wisły (M.P. nr 49 poz. 549 z 2011 r.). Do potencjalnych czynników ryzyka mogących wpływać na wskaźniki decydujące o stanie ekologicznym i chemicznym wód powierzchniowych i podziemnych w przypadku analizowanej inwestycji zaliczyć należy: emisję ścieków z placu budowy, emisję zanieczyszczeń transportowanych wraz z wodą opadową spływającą z powierzchni dróg technologicznych. W celu ochrony jakości fizykochemicznej jednolitych części wód podziemnych i powierzchniowych na etapie budowy zapewniona zostanie ochrona poprzez używanie wyłącznie sprawnych technicznie pojazdów do transportu materiałów budowlanych, ujęcie ścieków bytowych do przenośnych toalet, podczyszczenie wód opadowych z zaplecza budowlanego ze związków chemicznych i ewentualnych wód z odwodnienia wykopów z zawieszin przed wprowadzeniem ich do środowiska. Z kolei na etapie funkcjonowania przedsięwzięcia nie będą powstawać żadne zanieczyszczenia. Należy zatem przyjąć, iż z uwagi na charakter przedsięwzięcia oraz zastosowane technologie nie wystąpi ryzyko nieosiągnięcia celów środowiskowych dla jednolitych części wód na analizowanym terenie.

d) obszary wymagające specjalnej ochrony ze względu na występowanie gatunków roślin i zwierząt lub ich siedlisk przyrodniczych objętych ochroną, w tym obszary Natura 2000 oraz pozostałe formy ochrony przyrody;

Na obszarze objętym projektowaną budową sieci gazowej nie występują obszary objęte ochroną w myśl przepisów ustawy z dnia 16 kwietnia 2004 r. o ochronie przyrody (t.j. Dz. U. z 2013 r. poz. 627). Najbliższy obszar Natura 2000 znajdujący się w odległości ok. 1 km od projektowanej trasy rurociągu. Jest to obszar Natura 2000 PLH120035 „Nawojowa” ustanowiony dla ochrony nietoperzy. Projektowana inwestycja nie wymusza konieczności usuwania drzew mogących stanowić szlaki migracyjne chronionych zwierząt. Nie będzie więc stanowić zagrożenia dla tego obszaru. Drugim obszarem Natura 2000 w okolicach miasta

Nowego Sącza jest obszar PLH120088 „Środkowy Dunajec z dopływami”, utworzony dla ochrony rzadkich i ginących gatunków ryb oraz siedlisk roślinnych. Planowane przedsięwzięcie wymaga przekroczenia rzeki Kamienicy będącej dopływem Dunajca. Dopływy Dunajca stanowią niezbędne zaplecze tarliskowe dla gatunków ryb chronionych w ostoi. Stąd mogą oddziaływać na obszarze Natura 2000 i jego integralność. Projektowane przekroczenie wykonane będzie metoda przewiertu pod dnem rzeki, stąd nie stanowi zagrożenia dla jakości wód i nie będzie mieć oddziaływań na chronione gatunki ryb oraz siedliska pionierskiej roślinności na kamieńcach górskich potoków.

Budowa projektowanego gazociągu koliduje na działce nr 19 w obr. 48 w Nowym Sączu siedliskiem bobra europejskiego (które powstało w ostatnim czasie tj. po złożeniu wniosku) . W myśl przepisów ustawy o ochronie przyrody, Inwestor przed przystąpieniem do robót budowlanych zwróci się z wnioskiem do Regionalnego Dyrektora Ochrony Środowiska w Kraskowie o zezwolenie na odstępstwo od zakazów, w celu przeniesienia rodziny bobrzej w inne miejsce. Uzyskane zezwolenie i warunki w nim określone będą stanowić ochronę tego gatunku.

Trasa rurociągu w większości biegnie po terenach biologicznie czynnych (łąki, pastwiska, grunty orne) w tym również po obszarach leśnych. Są to jednak tereny w obrębie, których istnieją już inne elementy infrastruktury technicznej jak drogi czy sieć elektryczna. Na terenach tych nie stwierdzono występowania chronionych gatunków roślin, zwierząt (poza ww stanowiskiem bobra) oraz grzybów.

e) gęstość zaludnienia; obszary, na których standardy jakości środowiska zostały przekroczone,

W Nowym Sączu zamieszkuje ok 84,3 tys. osób, co przy powierzchni miasta ok. 58 km² daje średnio 1450 osób/1km². Jest to duża gęstość zaludnienia, jednak w obszarze projektowanej inwestycji dominują obszary rolne, przemysłowe i usługowe, gdzie gęstość zaludnienia jest znacznie mniejsza. Teren, na którym planowana jest realizacja przedsięwzięcia nie należy do zanieczyszczonych terenów województwa małopolskiego. Nie stwierdzono obszarów na których standardy jakości powietrza zostały przekroczone. Z powodu realizacji przedsięwzięcia nie przewiduje się szczególnych utrudnień dla mieszkających tam osób. Roboty budowlano-montażowe prowadzone będą wyłącznie w porze dziennej. Chwilowe utrudnienia związane z budową jak zwiększony poziom hałasu, emisji spalin, utrudnienia w ruchu drogowym, czy związane z obecnością robotników budowlanych – ustąpią wraz z zakończeniem budowy. Na etapie funkcjonowania inwestycja nie będzie powodować żadnych negatywnych oddziaływań na zdrowie ludzi.

Przedmiotowe przedsięwzięcie polegające głównie na budowie podziemnego rurociągu nie spowoduje kumulacji, skutkujących przekroczeniami emisji w tym rejonie.

g) uzdrowiska i obszary uzdrowiskowe; obszary, o krajobrazie mającym znaczenie historyczne, kulturowe lub archeologiczne,

Na obszarze, przez które przebiega projektowana inwestycja brak jest wyznaczonych obszarów ochrony uzdrowiskowej i uzdrowisk. Brak również obszarów o krajobrazie mającym znaczenie historyczne, kulturowe lub archeologiczne.

h) zgodność przedsięwzięcia z miejscowym planem zagospodarowania przestrzennego,

Dla terenu objętego projektowanym przedsięwzięciem obowiązują ustalenia miejscowego planu zagospodarowania przestrzennego „Chełmiec III” przyjętego uchwałą rady Gminy Chełmiec nr XLIV/363/2001 z dnia 20 grudnia 2001 z późn. zm. oraz ustalenia miejscowego planu zagospodarowania przestrzennego miasta Nowy Sącz:

- „Nowy Sącz 14” przyjętego uchwałą Rady Miasta Nowego Sącza nr LX/569/2002 z dnia 26 lutego 2002 r.
- „Nowy Sącz 27” przyjętego uchwałą Rady Miasta Nowego Sącza nr XXXII/303/2012 z dnia 26 czerwca 2012 r.
- „Nowy Sącz 37” przyjętego uchwałą Rady Miasta Nowego Sącza nr LXXVII/738/2010 z dnia 9 listopada 2010 r.
- „Nowy Sącz 38” przyjętego uchwałą Rady Miasta Nowego Sącza nr LXXI/710/2010 z dnia 7 września 2010,
- „Nowy Sącz 41” przyjętego uchwałą Rady Miasta Nowego Sącza nr LXXII/906/2006 z dnia 17 października 2006 r.
- „Nowy Sącz 46” przyjętego uchwałą Rady Miasta Nowego Sącza nr LXI/639/2010 z dnia 16 marca 20110 r.,
- „Nowy Sącz 47” przyjętego uchwałą Rady Miasta Nowego Sącza nr XV/143/2011 z dnia 27 wrzesnia2011 r.

Projektowane przedsięwzięcie nie narusza ustaleń wyżej wymienionych planów zagospodarowania przestrzennego. Przebiega głównie po terenie, który w.w. miejscowych planach zagospodarowania przestrzennego został zarezerwowany pod tę inwestycję. Zatem wypełnione zostały przesłanki art. 80 ust.2 ustawy ooś (*Właściwy organ wydaje decyzję o środowiskowych uwarunkowaniach po stwierdzeniu zgodności lokalizacji przedsięwzięcia z ustaleniami miejscowego planu zagospodarowania przestrzennego, jeżeli plan ten został uchwalony*).

3. Rodzaj i skala możliwego oddziaływania rozważanego w odniesieniu do uwarunkowań wymienionych w pkt 1 i 2, wynikające z:

a) zasięgu oddziaływania - obszaru geograficznego i liczby ludności, na którą przedsięwzięcie może oddziaływać.

Pod względem administracyjnym, teren inwestycji położony jest w województwie małopolskim, powiecie nowosądeckim na obszarze miejscowości Piątkowa w gminie Chełmiec oraz w powiecie grodzkim na terenie miasta Nowy Sącz. Przedsięwzięcie swoim zasięgiem obejmuje działki wymienione w załączniku nr 2 do niniejszej decyzji. Trasa gazociągu zaczyna się od rozgałęzienia z istniejącym gazociągiem Dn200 w miejscowości Piątkowa, gdzie zostanie zlokalizowany zespół zaporowo-upustowy. Następnie prowadzi w kierunku skrzyżowania z drogą krajową Zator-Medyka (już na terenie Nowego Sącza) i potoku Łubinka. Dalej przebiegać będzie wzdłuż ciek bez nazwy do skrzyżowania z ul. Jamnicką i następnie zalesionym zboczem w kierunku rz. Kamienicy Nawojowskiej. Po przejściu przez rzekę będzie przebiegać wzdłuż Al. J. Piłsudskiego. Które przekroczy w okolicach terenu przemysłowego. Po przejściu przez ten teren i przekroczeniu linii kolejowej skieruje się w stronę ul. Łącznik, po przekroczeniu, której będzie przebiegać wzdłuż linii wysokiego napięcia do projektowanej stacji redukcyjno pomiarowej „Nowy Sącz – Zawada”. Ze stacji gazociąg ponownie skieruje się w stronę Al. J. Piłsudskiego oraz ul. Nawojowskiej. Po przekroczeniu tych ulic pobiegnie wzdłuż

linii energetycznej średniego napięcia do skrzyżowania z ul. Juranda. Po jej przekroczeniu trasa gazociągu prowadzi przez tereny leśne wzdłuż ul. Rudolfa Weigla do projektowanej stacji redukcyjno – pomiarowej „Nowy Sącz – Biegonice”.

Oddziaływanie przedsięwzięcia będzie mieć zasięg lokalny, ograniczony do działek objętych inwestycją i najbliższych działek sąsiednich. Dla terenów zabudowy mieszkaniowej przylegających do obszaru robót uciążliwością może być hałas i spaliny pochodzące z samochodów transportujących materiały budowlane oraz pracujących maszyn budowlanych. Chwilowe utrudnienia mogą się wiązać również z pyleniem wynikającym z robót ziemnych. W czasie prowadzenia prac w obrębie dróg publicznych mogą wystąpić także chwilowe utrudnienia w ruchu drogowym. Uciążliwości te nie będą występować w porze nocnej, bowiem roboty budowlane prowadzone będą wyłącznie w ciągu dnia i ustąpią z chwilą ich zakończenia.

b) transgranicznego charakteru oddziaływania przedsięwzięcia na poszczególne elementy przyrodnicze;

Analizowany teren znajduje się w znacznej odległości od południowej granicy kraju. Z uwagi na odległość i charakter inwestycji nie powstanie żadne niekorzystne oddziaływanie na środowisko państwa sąsiedniego.

c) wielkości i złożoności oddziaływania, z uwzględnieniem obciążenia istniejącej infrastruktury technicznej;

Przedmiotowa inwestycja ma na celu poprawę obecnej sytuacji zaopatrzenia w gaz na obszarze miasta Nowy Sącz i sąsiednich gmin. Trasa rurociągu krzyżuje się z wieloma elementami infrastruktury technicznej, jak drogi, linie elektryczne, tory kolejowe, sieci kanalizacyjne i wodociągowe. Krzyżuje się również z przeszkodami naturalnymi jak rzeki i potoki - rzeka Kamienica Nawojowska, potok Łubinka, oraz inne mniejsze ciek wodne. W wyniku budowy najbardziej obciążona będzie infrastruktura drogowa stanowiąca dojazd do placu budowy i zaplecza budowlanego. Wykopy generalnie prowadzone będą mechanicznie jednak w pobliżu skrzyżowań z istniejącą infrastrukturą podziemną prowadzone będą ręcznie. Z kolei przekroczenie dróg, torów i cieków wodnych wykonane będzie metodą przewiertu z uwzględnieniem technologii najbardziej korzystnej dla środowiska (np. horyzontalny przewiert sterowany). Po zakończeniu procesu budowlanego przedsięwzięcie nie będzie w żaden sposób oddziaływać na istniejącą infrastrukturę.

d) prawdopodobieństwa oddziaływania oraz czas trwania, częstotliwość i odwracalność oddziaływania

Prawdopodobieństwa oddziaływania omówiono pkt. 2. Nie przewiduje się innych oddziaływań niż omówione powyżej.

Czas trwania oddziaływań związanych z etapem realizacji przedsięwzięcia będzie ograniczony w czasie i przestrzeni tzn. oddziaływania będą ograniczone do działek objętych przedsięwzięciem i do czasu zakończenia budowy. W czasie budowy oddziaływania będą występowały z różną częstotliwością i nasileniem. Natomiast na etapie eksploatacji żadne oddziaływania nie będą występować. Przedsięwzięcie zostanie zrealizowane jako trwałe mające służyć poprawie zaopatrzenia miasta Nowy Sącz i powiatu nowosądeckiego w gaz oraz poprawie warunków życia mieszkańców tego regionu. Rozwój gazownictwa przekłada się bezpośrednio na zmniejszenie zanieczyszczeń do powietrza. Jest więc, mimo wystąpienia na

etapie budowy chwilowych niekorzystnych oddziaływań na środowisko jak np. hałas i pylenie, inwestycją proekologiczną skutkującą w dłuższym okresie czasu poprawą jakości powietrza.

Dla przedmiotowego przedsięwzięcia nie zachodzi obligatoryjny obowiązek przeprowadzenia oceny oddziaływania przedsięwzięcia na środowisko, gdyż nie ma potrzeby wyznaczania obszaru ograniczonego użytkowania (art. 63 ust. 3 ww. ustawy).

Po analizie zakresu i charakteru przedmiotowego przedsięwzięcia na podstawie materiałów przedłożonych do wniosku oraz po uwzględnieniu opinii Państwowego Powiatowego Inspektor Sanitarnego w Nowym Sączu z uwagi na to, iż większość uwarunkowań określonych w art. 63 ust 1 ustawy z dnia 3 października 2008 r. o udostępnianiu informacji o środowisku i jego ochronie, udziale społeczeństwa w ochronie środowiska oraz o ocenach oddziaływania na środowisko nie wystąpi w stosunku do przedmiotowej inwestycji, Regionalny Dyrektor Ochrony Środowiska w Krakowie, postanowieniem z dnia 08 grudnia 2015 r. znak ST-II.4210.8.2015.GK stwierdził brak konieczności przeprowadzenia oceny oddziaływania na środowisko oraz sporządzenia raportu o oddziaływaniu na środowisko dla planowanego przedsięwzięcia. Na postanowienie nie służyło stronom zażalenie, można je zaskarżyć tylko w odwołaniu od niniejszej decyzji. Postanowienie zostało doręczone wszystkim stronom postępowania w formie obwieszczenia, które było wywieszane na tablicach ogłoszeń w Urzędzie Miasta Nowy Sącz w dniach od 21 grudnia do 04 stycznia 2016 r. , Urzędzie Gminy Chelmiec w dniach od 18 grudnia 2015 do 04 stycznia 2016 r. oraz w siedzibie Wydziału Terenowego, Regionalnej Dyrekcji Ochrony Środowiska w Starym Sączu w dniach od 08 grudnia do 21 grudnia 2015 r. Postanowienie i obwieszczenie zamieszczono również na stronie internetowej Regionalnej Dyrekcji Ochrony Środowiska w Krakowie www.krakow.rdos.gov.pl.

Z uwagi na brak określenia obowiązku przeprowadzenia oceny oddziaływania przedsięwzięcia na środowisko, nie zachodziła konieczność zapewnienia możliwości udziału społeczeństwa w postępowaniu, stosownie do zapisów art. 79 ust 1 ustawy z dnia 3 października 2008 r. o udostępnianiu informacji o środowisku i jego ochronie, udziale społeczeństwa w ochronie środowiska oraz o ocenach oddziaływania na środowisko.

Zgodnie z art. 10 K.p.a. Regionalny Dyrektor Ochrony Środowiska w Krakowie pismem z dnia 15 grudnia 2015 r. powiadomił strony postępowania o możliwości zapoznania się zebranymi materiałami i dowodami wystarczającymi do wydania decyzji o środowiskowych uwarunkowaniach oraz z żądaniem wniosku, wyznaczając jednocześnie siedmio dniowy termin na zgłoszenie uwag i wniosków. Zawiadomienie to zostało zamieszczone w wyżej opisanych miejscach w dniach od 15 grudnia do 07 stycznia 2016 r. W wyznaczonym terminie nie wpłynęły żadne uwagi, ani wnioski.

W przypadku gdy nie została przeprowadzona ocena oddziaływania przedsięwzięcia na środowisko, w decyzji o środowiskowych uwarunkowaniach właściwy organ stwierdza brak potrzeby przeprowadzania oceny oddziaływania na środowisko – art. 84 ust. 1 ustawy o oś z dnia 3.10.2008 r. Z kolei brak przeprowadzania oceny oddziaływania na środowisko skutkuje tym, że uzasadnienie decyzji powinno zawierać informacje o uwarunkowaniach o których mowa w art. 63 ust. 1 ustawy o oś.

Analiza przedłożonego wniosku oraz informacji o planowanym przedsięwzięciu pod kontem uwarunkowań określonych w art. 63 ust. 1 ustawy o oś wskazuje, że zamierzone przedsięwzięcie nie będzie powodować ponadnormatywnych uciążliwości dla środowiska

W związku z powyższym orzeczono jak w sentencji.

Biorąc powyższe pod uwagę orzeczono jak w sentencji.

Pouczenie

Od niniejszej decyzji służy odwołanie do Generalnego Dyrektora Ochrony Środowiska w Warszawie (00-922 Warszawa, ul. Wawelska 52/54) za pośrednictwem Regionalnego Dyrektora Ochrony Środowiska w Krakowie, w terminie 14 dni od daty jej doręczenia.

Decyzję o środowiskowych uwarunkowaniach dołącza się do wniosku o wydanie decyzji, o której mowa w art. 72, ust. 1 ww. ustawy ooś. Złożenie wniosku powinno nastąpić w terminie 6 lat od dnia, w którym decyzja o środowiskowych uwarunkowaniach stała się ostateczna. W przypadku przedsięwzięcia realizowanego etapowo złożenie wniosku może nastąpić w terminie 10 lat od dnia, w którym decyzja o środowiskowych uwarunkowaniach stała się ostateczna pod warunkiem uzyskania przed upływem tego terminu od organu, który wydał decyzję o środowiskowych uwarunkowaniach stanowiska, że realizacja planowanego przedsięwzięcia przebiega etapowo, a warunki określone w decyzji nie uległy zmianie.

Za wydanie decyzji o środowiskowych uwarunkowaniach została pobrana opłata skarbową w kwocie 205,00 zł (dwieście pięć złotych 00/100 gr.) - zgodnie z art. 1, ust. 1, pkt 1a, ustawy z dnia 16 listopada 2006 r. o opłacie skarbowej oraz pkt 45 części I załącznika do tej ustawy (t.j. Dz. U. z 2014, poz.11628 z późn. zm)

*Z up. Regionalnego Dyrektora
Ochrony Środowiska w Krakowie
(-)
mgr Piotr Garwol
Naczelnik Wydziału Spraw Terenowych
w Starym Sączu*

Otrzymują:

1. P. Jerzy Kurek, 38-400 Krosno, ul. Żniwna 21 B – pełnomocnik Polskiej Spółki Gazownictwa Sp z o.o. Oddział w Tarnowie, Zakład w Jasle, 38-200 Jasło , ul. Floriańska 112,
2. Strony postępowania wg oddzielnego wykazu , powiadomione zgodnie z art. 49 K.p.a.
3. ST.II a/a

**Załącznik nr 1 do decyzji o
środowiskowych uwarunkowaniach
znak: ST-II.4210.8.2015.GK
Charakterystyka przedsięwzięcia**

Celem budowy gazociągu wysokiego ciśnienia Dn 200/100 PN MPa relacji Piątkowa – Biegonice wraz z infrastrukturą towarzyszącą będzie zasilanie w gaz ziemny odbiorców komunalnych i przemysłowych miasta Nowy Sącz, oraz możliwość dalszej rozbudowy sieci gazowych w kierunku Krościenka i Szczawnicy. Inwestycja realizowana będzie na terenie Gminy Chelmec, na działkach położonych w miejscowości Piątkowa oraz na terenie miasta Nowy Sącz na działkach położonych w obrębach: 123, 49,46, 48, 55, 54, 53, 58, 117, 110, 116, 115, 114 i 113 (wykaz działek objętych przedsięwzięciem zawiera załącznik nr 2 do niniejszej decyzji).

Skala przedsięwzięcia i wielkość zajmowanego terenu – planowane zamierzenie inwestycyjne polegać będzie na wykonaniu gazociągu wysokiego ciśnienia, o średnicy nominalnej 200 mm - począwszy od projektowanego zespołu zaporowo-upustowego w miejscowości Piątkowa, gmina Chelmec - do stacji redukcyjno-pomiarowej „Nowy Sącz – Biegonice” w Nowym Sączu. Łączna długość trasy planowanego gazociągu wynosi około 11 km. Wystąpi także kilkudziesięciometrowy odcinek gazociągu o średnicy nominalnej 100 mm (w sąsiedztwie jednej ze stacji redukcyjno-pomiarowych). W ramach przedsięwzięcia przewiduje się również zespół zaporowo-upustowy w Piątkowej oraz budowę dwóch stacji redukcyjno-pomiarowych w zabudowie kontenerowej, o przepustowości: 6000 nm³/h (stacja „Nowy Sącz – Biegonice”) i 3000 nm³/h (stacja „Nowy Sącz-Zawada”). Przedmiotowe stacje redukcyjno-pomiarowe I^o będą napowierzchniowymi urządzeniami, związanymi z gazociągami wysokiego i średniego ciśnienia. Ich zadaniem będzie redukcja ciśnienia gazu od wartości 6,3 MPa (ciśnienie wysokie) do 0,3 MPa (ciśnienie średnie). Zabudowa kontenerowa na każdej stacji składać się będzie z dwóch zablokowanych kontenerów tj: kontenera stacji redukcyjno-pomiarowej I^o oraz kontenera kotłowni wodnej o całkowitej mocy grzewczej 100 kW w dzielnicy Biegonice i 50 kW w dzielnicy Zawada. Obiekty stacji będą zlokalizowane w zamkniętym, ogrodzonym i nie dostępnym dla osób trzecich, terenie inwestora.

Gazociąg zostanie zaprojektowany jako podziemny (z wyjątkiem terenu zespołu zaporowo-upustowego i obydwu stacji redukcyjno-pomiarowych, gdzie częściowo będzie prowadzony napowierzchniowo), prowadzony pod powierzchnią terenu na głębokości 1,3 m. na całej długości trasy. Maksymalne ciśnienie robocze gazu (MOP), przy którym gazociąg będzie mógł pracować w sposób ciągły, w normalnych warunkach pracy wynosi 6,3 MPa. W ramach tego przedsięwzięcia wystąpi konieczność wykonania przekroczeń dróg, torów kolejowych, rzeki Kamienicy Nawojowskiej, potoku Łubinka, oraz innych mniejszych cieków wodnych. Przewiduje się na części trasy w terenie leśnym ograniczoną wycinkę drzew, celem utworzenia niezbędnego pasa montażowego dla ułożenia gazociągu. Gazociąg wykonany zostanie z rur stalowych fabrycznie izolowanych polietylenem. Odcinki rur będą spawane w terenie. Dokładność spawów zostanie sprawdzona metodą radiologiczną, a spoiny zostaną zaizolowane taśmą izolacyjną dostarczona przez producenta rur. Gazociąg przed zasypaniem zostanie poddany hydraulicznej próbie wytrzymałości i szczelności zgodnie z obowiązującą normą. Dopuszcza się także możliwość przeprowadzenia prób pneumatycznych po uzgodnieniu z organem dozoru technicznego.

Na terenach przez które przebiegać będzie trasa projektowanego gazociągu nie wstępują obszary wodno-błotne oraz inne obszary o płytkim zaleganiu wód podziemnych, obszary chronione ze względu na występujące ujęcia wód i zbiorników wód śródlądowych jak również obszary o krajobrazie mającym znaczenie historyczne, kulturowe lub archeologiczne. Nie występują obszary na których standardy jakości środowiska zostały przekroczone. Brak jest uzdrowisk i obszarów ochrony uzdrowiskowej.

Powiązanie z innymi przedsięwzięciami, w szczególności kumulowania się oddziaływań przedsięwzięć – projektowane przedsięwzięcie powiązane będzie z istniejącym gazociągiem Dn 200 w miejscowości Piątkowa, gdzie zostanie zlokalizowany zespół zaporowo-upustowy. Nie występuje powiązanie z innymi przedsięwzięciami, a w szczególności kumulowania się oddziaływań na środowisko.

Wykorzystanie zasobów naturalnych - w fazie budowy inwestycji potrzebne będą paliwa do napędu samochodów transportujących i maszyn budowlanych oraz woda do celów socjalno-bytowych i do przeprowadzenia próby szczelności projektowanej sieci. Na etapie eksploatacji wykorzystywany będzie gaz ziemny do opalania kotłów na obu stacjach w ilości ok. 20m³/h

Emisje i występowanie innych uciążliwości - na etapie realizacji wystąpi niewielkie niekorzystne oddziaływanie na środowisko spowodowane między innymi hałasem pracujących maszyn, pyleniem podczas wykopów, emisją spalin itp. Oddziaływania te będą krótkotrwałe i ustąpią z chwilą zakończenia robót budowlanych. W okresie eksploatacji gazociąg nie będzie źródłem jakichkolwiek emisji zanieczyszczeń do środowiska, gdyż przesył gazu odbywać się będzie w sposób hermetyczny, pod własnym ciśnieniem. Wystąpi natomiast niewielkie niekorzystne oddziaływanie na środowisko powodowane źródłem dźwięku wytwarzanego przez urządzenia redukujące ciśnienie gazu. Usytuowanie urządzeń w kontenerowej obudowie dźwiękochłonnej spowoduje znaczne ograniczenie ich uciążliwości akustycznej dla otoczenia (obniży o około 30 - 35 dB), stąd poziom dźwięku na zewnątrz obudowy wynosić będzie od 40-45 dB.

Likwidacja gazociągu wykonanego z rur stalowych nie będzie powodowała powstawania zanieczyszczeń, gdyż odcinki tych rur mogą być wykorzystane do innych celów lub stanowić surowiec wtórny.

Ryzyko wystąpienia poważnej awarii - projektowany gazociąg nie zalicza się do zakładów stwarzających ryzyko poważnej awarii. Wiązać się może natomiast z wystąpieniem pożaru lub wybuchu w stacji redukcyjno-pomiarowej. Dlatego wokół projektowanych stacji wyznaczone zostaną strefy niebezpieczeństwa pożarowego i zagrożenia wybuchem. Strefy te zostaną ogrodzone, a na zewnątrz ogrodzenia znajdować się będą stosowne tablice ostrzegawcze.

Transgraniczne oddziaływanie - Biorąc pod uwagę odległość planowanego przedsięwzięcia od granic Państwa oraz rodzaje i wielkości emisji planowanego przedsięwzięcia, nie wystąpi transgraniczne oddziaływanie na środowisko.

*Z up. Regionalnego Dyrektora
Ochrony Środowiska w Krakowie
(-)
mgr Piotr Garwol
Naczelnik Wydziału Spraw Terenowych
w Starym Sączu*

**Załącznik nr 2 do decyzji o
środowiskowych uwarunkowaniach znak:
ST-II.4210.8.2015.GK
Lokalizacja przedsięwzięcia**

Przedmiotowe przedsięwzięcie zlokalizowane będzie na niżej podanych działkach, przy czym należy zaznaczyć, że dokonane po dniu wydania niniejszej decyzji podziały lub scalenia wymienionych działek nie skutkują koniecznością zmiany decyzji.

Gmina Chełmiec, powiat nowosądecki

PIĄTKOWA

dz. nr: 718/2, 718/1, 717, 716, 715/2, 719, 711/2, 711/8, 711/10, 707, 729/1, 736,735, 728/3, 734, 730, 766, 764, 765.

Miasto Nowy Sącz, powiat nowosądecki grodzki

NOWY SĄCZ – OBREB 123

352/1, 415, 212/9

NOWY SĄCZ – OBREB 49

25/7, 9/4, 24, 8/2, 8/3.

NOWY SĄCZ – OBREB 46

1/10.

NOWY SĄCZ – OBREB 48

19, 20, 21/2, 21/1, 23, 9/1, 27, 29.

NOWY SĄCZ – OBREB 55

21, 7, 6/1, 5/1, 4.

NOWY SĄCZ – OBREB 54

1/3, 1/4, 5, 16/4, 15.

NOWY SĄCZ – OBREB 53

6/5, 6/3, 5, 4/3, 2/2, 36, 41/1, 41/2.

NOWY SĄCZ – OBREB 58

36/1, 32/2, 32/6, 33/3, 33/23, 33/22.

NOWY SĄCZ – OBREB 117

6, 7/4, 9/6, 12/2, 12/1, 16, 17, 18, 15, 20, 22/1, 22/2, 23, 25, 51, 56.

NOWY SĄCZ – OBREB 110

225, 299, 224/7, 296/6, 226/41, 226/42, 282, 226/29, 226/9, 235, 301, 252, 288/5, 255, 262, 263/4, 261/8, 260/1, 259, 292, 276/3, 260/4, 224/6, 223, 222/1, 221/1, 296/5, 228/5, 298, 267/1.

NOWY SĄCZ – OBREB 116

157, 159/2, 159/1, 156, 130/2, 132/2, 130/5, 130/6, 127, 76, 72/2, 72/3, 72/4, 72/5, 83/8, 83/14, 83/16, 83/15, 84, 85, 94/1, 48, 27/1, 22, 16/10, 16/9, 16/6, 16/7, 16/11, 863/4, 863/2, 863/1, 15, 160/2, 160/1, 158, 131, 133, 72/6, 95/1, 27/2, 27/3, 27/4, 27/5

NOWY SĄCZ – OBREB 115

18/3, 19/4, 30/5, 35/3, 37/7, 37/8, 40, 45/5, 45/2, 49/2, 44/4, 50/1, 50/2, 21, 73/1, 74, 75/3, 75/1, 75/2, 77/8, 77/7, 77/5, 77/4, 77/3, 77/2, 77/1, 78/3, 78/5, 80/5, 80/4, 80/2, 80/1, 81/7, 81/3, 79/2, 67/1, 67/2, 66, 65/1, 65/2, 64/4, 33, 34/1, 35/2

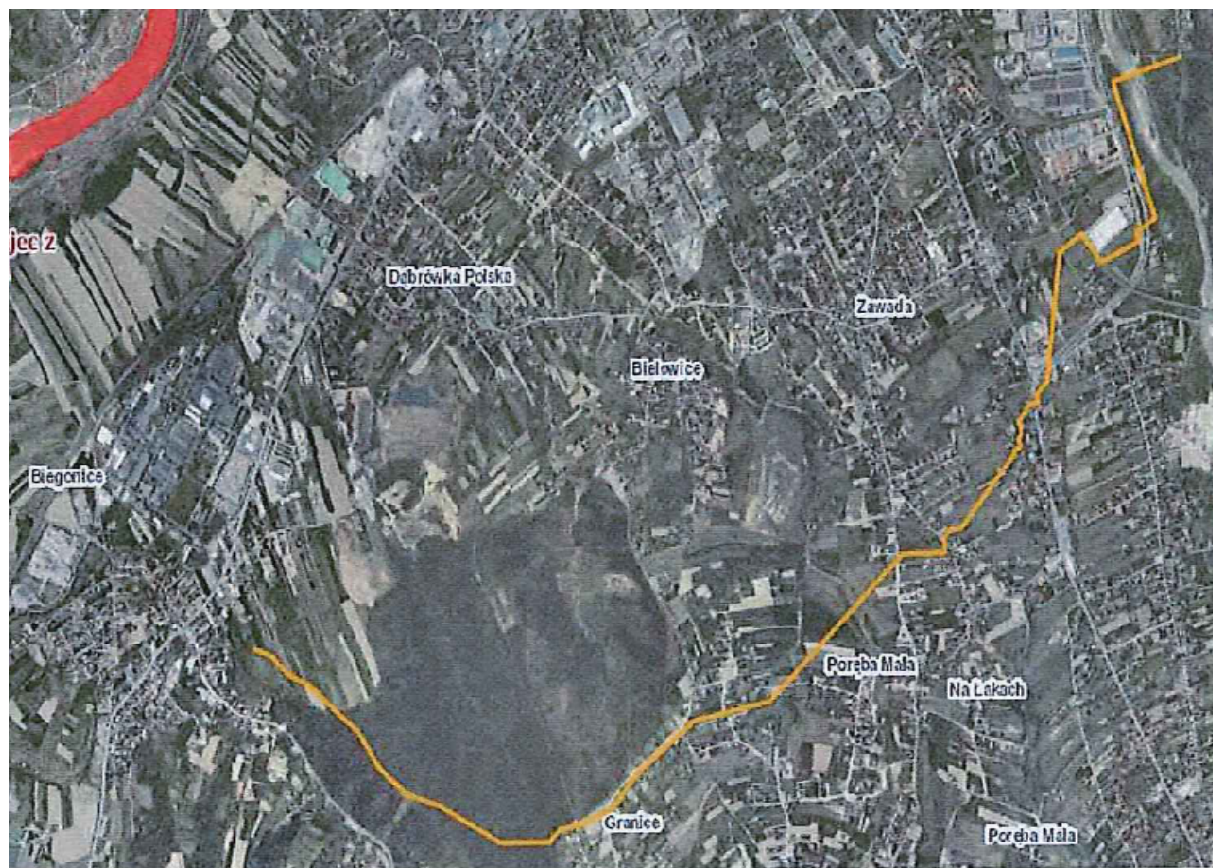
NOWY SĄCZ – OBREB 114

1.

NOWY SĄCZ – OBREB 113

839, 840/1, 791, 722, 822, 790, 788, 785, 786/1, 784/2, 783/1, 783/3, 781, 779, 778, 777, 776, 775, 774, 773, 772, 771, 770, 769, 768/2, 768/1, 767, 766, 640, 639, 638, 637, 636, 635, 634, 633, 632, 631, 630, 629, 628/2, 628/1, 627, 642/1, 651/1, 649/2, 1048/4, 1048/5, 836.

Załącznik graficzny przedstawiający orientacyjną trasę planowanego przedsięwzięcia (trasa projektowanego gazociągu oznaczona kolorem żółtym).



*Z up. Regionalnego Dyrektora
Ochrony Środowiska w Krakowie
(-)
mgr Piotr Garwol
Naczelnik Wydziału Spraw Terenowych
w Starym Sączu*

**Załącznik nr 3 do decyzji o
środowiskowych uwarunkowaniach znak:
ST-II.4210.8.2015.GK
Wykaz osób posiadających prawa strony**

| Lp. | Imię i nazwisko |
|-----|----------------------------|
| 1 | Aleksander Helena |
| 2 | Aleksander Władysław |
| 3 | Antosz Sławomir |
| 4 | Antosz Wiesława Barbara |
| 5 | Arendarczyk Adam |
| 6 | Arendarczyk Helena |
| 7 | Arendarczyk Stanisław |
| 8 | Arendarczyk Stanisław |
| 9 | Baran Jan Tadeusz |
| 10 | Bartkowska Żaneta Monika |
| 11 | Basiaga Teodor |
| 12 | Basiaga Jan |
| 13 | Basiaga Rozalia |
| 14 | Basiaga Krystyna |
| 15 | Białek Grzegorz Krzysztof |
| 16 | Białek Katarzyna |
| 17 | Białek Jakub Bartosz |
| 18 | Bodziony Stanisława |
| 19 | Bodziony Grzegorz Józef |
| 20 | Bodziony Tadeusz Henryk |
| 21 | Bodziony Barbara |
| 22 | Bochenek Marek |
| 23 | Bochenek Grzegorz |
| 24 | Bochenek Zbigniew Jan |
| 25 | Borkowski Janusz |
| 26 | Buchała Genowefa |
| 27 | Brzakala Rene Michael |
| 28 | Bykowska Barbara |
| 29 | Chochła Karol |
| 30 | Chochła Jan |
| 31 | Chochła Michalina |
| 32 | Ciuła Stefania |
| 33 | Czapiga Krzysztof Wojciech |
| 34 | Czenczek Andrzej |
| 35 | Czenczek Elżbieta |
| 36 | Daniel Barbara |
| 37 | Deja Paweł |
| 38 | Junglewicz-Deja Anna |
| 39 | Dobosz Krystyna |
| 40 | Dobrowolska Aleksandra |
| 41 | Drożdż Tadeusz Stanisław |
| 42 | Drożdż Ferdynand |
| 43 | Drożdż Adam Jarosław |
| 44 | Dyda Maria |

| | |
|----|---|
| 45 | Dziadosz Józefa |
| 46 | FABRYKA OKIEN „DAKO” SP. ZO.O. |
| 47 | Faron Maria |
| 48 | Faron Andrzej |
| 49 | Fatuła Krzysztof |
| 50 | Fatuła Zofia |
| 51 | Fiut Bogumiła |
| 52 | Fiut Maria |
| 53 | Fiut Michał |
| 54 | Gagatek Antoni |
| 55 | Gagatek Karol |
| 56 | Gagatek Katarzyna |
| 57 | Gagatek Jacek |
| 58 | Gagatek Kacper |
| 59 | Gagatek Maria Danuta |
| 60 | Gagatek Marta |
| 61 | Gagatek Leokadia |
| 62 | Gagatek Helena |
| 63 | Gajewska Marianna |
| 64 | Gajewski Grzegorz |
| 65 | Gajewska Barbara |
| 66 | Gajewski Bartosz |
| 67 | Gala Lidia Bogumiła |
| 68 | Gargas Józef Rafał |
| 69 | Gargas Marianna |
| 70 | Gargas Władysław |
| 71 | Gargas Andrzej |
| 72 | Gargas Eugeniusz |
| 73 | Gargas Józefa |
| 74 | Gargas Ryszard |
| 75 | Gargas Alicja |
| 76 | Gargas Kazimiera |
| 77 | Gargula Dariusz Bartosz |
| 78 | Gawlik Jadwiga |
| 79 | GENERALNA DYREKCJA DRÓG KRAJOWYCH I AUTOSTRAD W WARSZAWIE ODDZIAŁ W KRAKOWIE |
| 80 | Gogiew Grzegorz Mieczysław |
| 81 | Gogiew Mikołaj Jacek |
| 82 | Głód Józef |
| 83 | Groń Andrzej |
| 84 | Góra Mieczysław |
| 85 | Góra Wiesława |
| 86 | Góra Leszek |
| 87 | Góra Ryszard |
| 88 | Góra Tadeusz |
| 89 | Górecka Krystyna |
| 90 | Górka Henryk Leszek |
| 91 | Górka Joanna Agnieszka |

| | |
|-----|---|
| 92 | Górka Kazimierz |
| 93 | Górski Rafał |
| 94 | Górski Jan |
| 95 | Górska Maria |
| 96 | Gmina Chełmiec |
| 103 | Greczek Robert |
| 104 | Greczek Barbara |
| 105 | Greczek Stanisław |
| 106 | Grochowalski Józef Tadeusz |
| 107 | Grochowalska Irena Apolonia |
| 108 | Groń Wojciech Edward |
| 109 | Groń Anna Marta |
| 110 | Gruca Piotr |
| 111 | Gruca Jolanta |
| 112 | Gucwińska Zofia |
| 113 | Hajduga Józef |
| 114 | Hajduga Teresa |
| 115 | Hajduk Robert |
| 116 | Hajduk Małgorzata |
| 117 | Hyc Adam |
| 118 | Horecka Bożena |
| 119 | Horowska Elżbieta |
| 120 | INSPEKTORAT EKSPLOATACJI WÓD W NOWYM SĄCZU |
| 121 | Jagoszewski Zbigniew |
| 122 | Janczyk Sebastian Edward |
| 123 | Janczyk Wioletta |
| 124 | Janczyk Mariusz Wojciech |
| 125 | Janczyk Ewa Maria |
| 126 | Jaskulska Katarzyna |
| 127 | Jastrzębski Janusz Tomasz |
| 128 | Jasińska Beata |
| 129 | Jurczyk Franciszek |
| 130 | Jurczyk Franciszka |
| 131 | Kalish Helena |
| 132 | Kalish Michał |
| 133 | Kalish Roman |
| 134 | Kalish Stanisław |
| 135 | Kalish Wawrzyniec |
| 136 | Kalish Bronisław |
| 137 | Kalish Stanisław |
| 138 | Kalish Stefan |
| 139 | Kądziołka Tomasz Maksymilian |
| 140 | Kiełbasa Gerard |
| | Kiełbasa Małgorzata |
| 141 | Kląg Helena |
| 142 | Klatka Paweł |
| 143 | Klatka Sylwia |
| 144 | Knieć Anna Urszula |
| 145 | Kołodziej Julian |
| 146 | Kołodziej Zofia |

| | |
|-----|----------------------------|
| 147 | Konior Janusz Piotr |
| 148 | Konstanty Władysław |
| 149 | Korzeń Anna |
| 150 | Korzym Mariusz, Paweł |
| 151 | Korzym Dawid Andrzej |
| 152 | Korzym Kamil Filip |
| 153 | Korzym Lucjan Jakub |
| 154 | Korzym Paweł Piotr |
| 155 | Korzym Ewa |
| 156 | Korzym Grzegorz |
| 157 | Kos Edward |
| 158 | Kos Józef |
| 159 | Kos Eleonora |
| 160 | Kościółek Antonina |
| 161 | Kościsz Ryszard |
| 162 | Kowalik Wawrzyniec |
| 163 | Krogulska Monika Anna |
| 164 | Kruczek Stanisław |
| 165 | Krzyżak Janusz |
| 166 | Krzyżak Stanisława |
| 167 | Kuc Bożena |
| 168 | Kuc Damian |
| 169 | Kunicka Anna |
| 170 | Kunicki Stanisław |
| 171 | Kurowska Anna |
| 172 | Kwieciński Rafał Grzegorz |
| 173 | Kwiecińska Anna Małgorzata |
| 174 | Kwoka Zbigniew Mieczysław |
| 175 | Kwoka Barbara |
| 176 | Leśniak Maria |
| 177 | Laskosz Agata Urszula |
| 178 | Lasota Izabella |
| 179 | Legutko Rafał |
| 180 | Legutko Monika |
| 181 | Legutko Marcin |
| 182 | Legutko Janusz Paweł |
| 183 | Legutko Natalia |
| 184 | Legutko Jolanta |
| 185 | Legutko Józef |
| 186 | Legutko Marianna |
| 187 | Legutko Stanisław |
| 188 | Legutko Wojciech |
| 189 | Legutko Zofia |
| 190 | Lis Danuta |
| 191 | Lis Stanisław |
| 192 | Lis Honorata |
| 193 | Lis Wiesław |
| 194 | Lisowska Katarzyna |
| 195 | Lorenc Zbigniew Wiktor |
| | Lorenc Marta Barbara |
| 196 | Łacny Józefa |

| | |
|-----|---|
| 197 | Łęczycka Teresa |
| 198 | Maciuszek Anna |
| 199 | Maciuszek Jan |
| 200 | Maciuszek Stanisława |
| 201 | Maciuszek Stanisław |
| 202 | Maciuszek Jadwiga |
| 203 | Majewska Zofia |
| 204 | Majkrzak Robert |
| 205 | Majocha Jan |
| 206 | Majocha Wojciech |
| 208 | Małopolski Zarząd Melioracji i Urządzeń Wodnych w Krakowie |
| 209 | Maślanka Witold |
| 210 | Maślanka Stanisław |
| 211 | Maślanka Zofia |
| 212 | Marczyk Józef |
| 213 | Marczyk Józef Michał |
| 214 | Marczyk Wawrzyniec |
| 215 | Marczyk Mateusz |
| 216 | Marczyk Stanisław |
| 217 | Miasto Nowy Sącz |
| 218 | Michalik Kazimierz |
| 219 | Michalik Lucyna |
| 220 | Michalik Helena |
| 221 | Michalik Jan |
| 222 | Michalik Maria |
| 223 | MIEJSKI ZARZĄD DRÓG |
| 224 | Migacz Kazimiera |
| 225 | Migacz Mieczysław |
| 226 | Migacz Janina |
| 227 | Mikulec Maria |
| 228 | Mirek Robert Stanisław |
| 229 | Mirek Robert |
| 230 | Mółka Leszek |
| 231 | Mółka Bernadetta |
| 232 | Mrozowska Józefa |
| 233 | Mrówka Franciszek |
| 234 | Mucha Marek |
| 235 | Mucha Anna Agnieszka |
| 236 | Nieć Jan |
| 237 | Nieć Kunegunda |
| 238 | Nieć Maria |
| 239 | Niedźwiedź Cecylia |
| 240 | Niedźwiedź Elżbieta |
| 241 | Niedźwiedź Bronisław |
| 242 | Niedźwiedź Kazimiera |
| 243 | Niedźwiedź Jędrzej |
| 244 | Nowak Helena |
| 245 | Nowak Wiktoria |
| 246 | Nowak Mieczysław |
| 247 | Nowak Elżbieta |

| | |
|-----|---|
| 248 | Nowakowski Tomasz |
| 249 | Nowakowska Zofia |
| 250 | Nowakowska Marianna |
| 251 | Ogiela Julia |
| 252 | Ogorzałek Stanisława |
| 253 | Ogórek Kazimierz |
| 254 | Ogórek Ludwik |
| 255 | Ogórek Tomasz |
| 256 | Ogórek Marian |
| 257 | Ogórek Piotr |
| 258 | Ogórek Kazimierz |
| 259 | Ogórek Wanda |
| 260 | Ogórek Genowefa |
| 261 | Pajor Stanisław |
| 262 | „PAW” PAWEŁ I TADEUSZ ZIAJA SPÓŁKA CYWILNA Z SIEDZIBĄ W NOWYM SĄCZU |
| 263 | Pażucha Roman |
| 264 | Pieńkus Teresa |
| 265 | Piotrowski Andrzej |
| 266 | Piotrowska Teresa |
| 267 | Pociecha Ewa |
| 268 | Podolak Maria |
| 269 | Pogwizd Rafał |
| 270 | Pogwizd Małgorzata |
| 271 | POLSKA SPÓŁKA GAZOWNICTWA SP. ZO.O. W WARSZAWIE ODDZIAŁ W TARNOWIE ZAKŁAD W JASLE |
| 272 | POLSKIE KOLEJE PAŃSTWOWE SPÓŁKA AKCYJNA Z SIEDZIBĄ W WARSZAWIE |
| 274 | POLSKI ZWIĄZEK WĘDKARSKI ZARZĄD OKRĘGU W KRAKOWIE [NOWY SĄCZ] |
| 275 | Poręba Antoni |
| 276 | Poręba Marcin Stanisław |
| 278 | Poręba Irena |
| 279 | Poręba Bronisława |
| 280 | Poręba Józef |
| 281 | Poręba Władysław |
| 282 | Poręba Michał |
| 283 | Poręba Franciszek |
| 284 | Porębska Kazimiera |
| 285 | Pyzik Józef |
| 286 | Pyzik Albina Krystyna |
| 287 | Rak Jolanta Małgorzata |
| 288 | Rap Alojzy |
| 289 | Rap Helena |
| 291 | Rembiasz Tadeusz |
| 292 | Rogowski Stanisław |
| 293 | Rogozińska Salomea |
| 294 | Róžański Józef |
| 295 | Ryzner Włodzimierz |

| | |
|-----|--|
| 296 | Ryzner Danuta |
| 297 | Rzeszkowicz Maria |
| 298 | Rzeszkowicz Kazimierz |
| 299 | Rzońca Franciszek |
| 300 | Rzońca Stanisław |
| 301 | Rzońca Władysław |
| 302 | Sadowy Janina |
| 303 | Sadowy Władysław |
| 304 | Sarata Maria |
| 305 | Sarna Alojza |
| 306 | Sarota Anna Józefa |
| 307 | Sarota Ewa |
| 308 | Sekuła Jacek |
| 309 | Sekuła Bernadetta |
| 310 | Sekuła Tomasz |
| 311 | Sekuła Agnieszka |
| 312 | Sikorska Danuta |
| 313 | Siedlarz Janina |
| 315 | SKARB PAŃSTWA POWIATOWY ZARZĄD DRÓG LOKALNYCH PPRN W NOWYM SĄCZU |
| 316 | SKARB PAŃSTWA – PREZYDENT MIASTA NOWEGO SĄCZA |
| 317 | SKARB PAŃSTWA W ZARZĄDZIE DYREKCJI OKRĘGOWEJ DRÓG PUBLICZNYCH W KRAKOWIE |
| 319 | Skrzypiec Bronisław |
| 320 | Skrzypiec Danuta |
| 321 | Skrzypiec Przemysław |
| 322 | Skrzypiec Wojciech |
| 323 | Słomka Grzegorz Bogdan |
| 324 | Słomka Magdalena Kinga |
| 325 | SPÓLDZIELNIA OBROTU ARTYKUŁAMI PRZEMYSŁU LEKKIEGO W NOWYM SĄCZU |
| 326 | SPÓLDZIELNIA KÓŁEK I USŁUG ROLNICZYCH |
| 327 | Spółka Leśna „Dąbrówka” |
| 328 | Sroka Zofia |
| 329 | Sroka Bogusław Jan |
| 330 | Sroka Lucyna Józefa |
| 331 | Sromek Stanisław |
| 332 | Sromek Maria |
| 333 | Stanek Stefania |
| 334 | Stanek Maria |
| 335 | Stanek Władysław |
| 336 | Starosta Daniel Sebastian |
| 337 | Starosta Małgorzata Justyna |
| 338 | Starosta Paulina Małgorzata |
| 339 | Stawarz Józef |
| 340 | Stojda Leszek |
| 341 | Stojda Stefania |
| 342 | Stojda Wiesław |

| | |
|-----|--|
| 343 | Surma Andrzej |
| 345 | Surma Wiesław Stanisław |
| 346 | Surma Jadwiga |
| 347 | Szczęśny Elżbieta |
| 348 | Szczurek Andrzej |
| 349 | Szczurek Władysława |
| 350 | Szczurek Ryszard |
| 351 | Szczurek Ewa |
| 352 | Szczurek Bolesław |
| 353 | Szczurek Władysława |
| 354 | Szczurek Bronisława |
| 355 | Szczurek Wiesława |
| 356 | Szczurek Władysława |
| 357 | Szczygieł Mieczysław Marian |
| 358 | Szczygieł Krystyna Zofia |
| 359 | Szczypuła Grzegorz Henryk |
| 360 | Szczypuła Marcin Mieczysław |
| 361 | Śliwa-Stawowy Agnieszka Katarzyna |
| 362 | Śmiałek Ignacy |
| 363 | Tajak Barbara |
| 364 | Tarasiński Czesław |
| 365 | TAURON DYSTRYBUCJA SPÓŁKA AKCYJNA W KRAKOWIE |
| 366 | Tudaj Przemysław Dawid |
| 367 | Tudaj Katarzyna Magdalena |
| 368 | Turska Dorota |
| 369 | Twardowska Maria |
| 370 | Twardowski Jan |
| 371 | Twardowski Władysław |
| 372 | Twardowska Małgorzata |
| 373 | Uroda Bronisław |
| 374 | Uroda Jakub |
| 375 | Uroda Honorata |
| 376 | Uroda Roman |
| 377 | URZĄD MIASTA NOWEGO SĄCZA |
| 383 | Walczyk-Tuczno Elżbieta Maria |
| 384 | Wasilewski Leszek |
| 385 | Waśko Anna |
| 386 | Wąchała Helena |
| 387 | Wąchała Franciszek Stanisław |
| 389 | Węglarz Zofia |
| 390 | Wierny Marian |
| 391 | Wierny Józef |
| 392 | Witkowska Barbara |
| 393 | Witkowski Franciszek Piotr |
| 394 | Witowski Wojciech |
| 395 | Wojciechowska Krystyna |
| 396 | WOJEWÓDZKA DYREKCJA |

| | |
|-----|--------------------------------|
| | INWESTYCJI I DRÓG MIEJSKICH |
| 397 | ZARZĄD DRÓG MIEJSKICH |
| 398 | Wojnarowski Henryk |
| 399 | Wojnarowska Krystyna |
| 400 | Wojnarowska Stanisława |
| 401 | Wolak Marian |
| 402 | Wolak Halina |
| 403 | Wójcik Rafał |
| 404 | Wójcik Alan Tadeusz |
| 405 | Wójcik Katarzyna |
| 406 | Wójcik Stanisław |
| 407 | Wójcik Tadeusz |
| 408 | Wójcik Jan |
| 409 | Wójcik Józef |
| 410 | Wójs Stanisław |
| 411 | Wójs Janina |
| 412 | Wójs Krzysztof Stanisław |
| 413 | Wójs Anna |
| 414 | Wolak Katarzyna |
| 415 | Wolska Rozalia |
| 416 | Woźniak Celina |
| 417 | Woźniak Franciszek |
| 418 | Woźniak Maria |
| 419 | Wyszomirski Andrzej |
| 420 | ZARZĄD DRÓG I MOSTÓW |
| 421 | Zaczek Leszek |
| 422 | Zborowska Dagmara Grażyna |
| 423 | Ziemiak Adam Tadeusz |
| 424 | Ziemiak Janina |

*Z up. Regionalnego Dyrektora
Ochrony Środowiska w Krakowie
(-)
mgr Piotr Garwol
Naczelnik Wydziału Spraw Terenowych
w Starym Sączu*