

# PROJEKT

## ZARZĄDZENIE

### REGIONALNEGO DYREKTORA OCHRONY ŚRODOWISKA W KRAKOWIE

z dnia ..... 2015 r.

#### w sprawie ustanowienia planu ochrony dla rezerwatu przyrody „Luboń Wielki”<sup>1</sup>

Na podstawie art. 19 ust. 6 ustawy z dnia 16 kwietnia 2004 r. o ochronie przyrody (Dz. U. z 2015 r. poz. 1651) zarządza się, co następuje:

§ 1. 1. Ustanawia się, na okres 20 lat, plan ochrony dla rezerwatu przyrody „Luboń Wielki”, zwanego dalej „rezerwatem”.

2. Plan ochrony, o którym mowa w ust. 1, uwzględnia zakres planu zadań ochronnych dla obszaru Natura 2000 Luboń Wielki PLH120043, zwanego dalej „obszarem Natura 2000”.

§ 2. Celem ochrony rezerwatu, jest zachowanie ze względów przyrodniczych, krajobrazowych i naukowych całości osuwiska fliszowego z bogactwem form geologicznych oraz naturalnych drzewostanów bukowych i bukowo-jodłowych.

§ 3. Przyrodniczymi i społecznymi uwarunkowaniami realizacji celów, o których mowa w § 2 są:

- 1) obecność mozaiki biotopów skalnych, leśnych i źródliskowych;
- 2) obecność osuwiska fliszowego z bogactwem form geologicznych;
- 3) występowanie w rezerwacie populacji gatunków zwierząt i roślin chronionych, rzadkich, zagrożonych i charakterystycznych dla ekosystemów górskich lasów liściastych oraz naskalnych, światłolubnych zbiorowisk skał krzemianowych i nadpotokowych ziołorośli;
- 4) występowanie naturalnych i półnaturalnych zbiorowisk roślinnych: żyznej buczyny karpackiej (Ass. *Dentario glandulosae-Fagetum* Klika 1927. Em. W Mat. 1964), wysokogórskich ziołorośli i traworośli (Ass. *Petasitetum albi* Zlatn. 1928), pionierskich zbiorowisk w szczelinach murów i skał, na stromych skarpach, piargach i usypiskach (Ass. *Asplenietum septentrionalis* Schwickerath 1944), pionierskich zbiorowisk mchów epilitycznych (Ass. *Hedwigietum ciliatae* Allorge 1922; Ass. *Rhacomitrio-Andreaeetum rupestris* Frey 1922);
- 5) występowanie w rezerwacie siedlisk przyrodniczych wymienionych w załączniku

<sup>1</sup> Rezerwat przyrody „Luboń Wielki” został utworzony na mocy rozporządzenia Wojewody Małopolskiego Nr 9/2004 z dnia 28 kwietnia 2004 r. w sprawie rezerwatu przyrody „Luboń Wielki” (Dz. Urz. Woj. Małopol. Nr 95, poz. 1335). Zgodnie z art. 153 ustawy z dnia 16 kwietnia 2004 r. o ochronie przyrody (Dz. U. z 2015 r. poz. 1651) formy ochrony przyrody, o których mowa w art. 6 ust. 1 pkt 1-4 i 6-10, w tym rezerwaty przyrody, utworzone lub wprowadzone przed dniem wejścia w życie ustawy, tj. przed 1 maja 2004 r., stają się formami ochrony przyrody w rozumieniu tej ustawy.

Specjalista

  
mgr inż. Michał Mydtowski

I Dyrektywy Siedliskowej<sup>2</sup>:

- 9130 żyzne buczyny,
  - 8150 środkowoeuropejskie wyżynne piargi i gołoborza krzemianowe,
  - 8310 jaskinie nieudostępnione do zwiedzania,
- 6) pokrywanie się części obszaru rezerwatu z obszarem Natura 2000;
  - 7) położenie rezerwatu w granicach Południowomałopolskiego Obszaru Chronionego Krajobrazu;
  - 8) położenie rezerwatu na gruntach własności Skarbu Państwa w zarządzie Państwowego Gospodarstwa Leśnego Lasy Państwowe Nadleśnictwo Limanowa, na działkach ewidencyjnych nr: 1/1 obr. nr 0008, Raba Niżna (zajmowana pow. 33,53 ha; wydzielenia 316a, 316b, 316c, 316d) i nr 1/2 obr. nr 0008, Raba Niżna (zajmowana pow. 1,71 ha; wydzielenie 315b);
  - 9) położenie rezerwatu w sąsiedztwie schroniska turystycznego PTTK na Luboniu Wielkim (odległość od granicy rezerwatu około 30 m) oraz radiowo-telewizyjnej stacji nadawczej na szczycie Lubonia Wielkiego (odległość od granicy rezerwatu poniżej 10 m);
  - 10) udostępnienie turystyczne, rekreacyjne i edukacyjne rezerwatu poprzez wyznaczony żółty szlak dla turystyki pieszej (Zarządzenie Nr 32/14 Regionalnego Dyrektora Ochrony Środowiska w Krakowie z dnia 27.10.2014 r. w sprawie wyznaczenia szlaków udostępnionych do ruchu pieszego w rezerwacie przyrody „Luboń Wielki”);
  - 11) przebieg szlaku turystycznego czerwonego wzdłuż fragmentu (ok. 300 m długości) północnej granicy rezerwatu;
  - 12) rezerwat jest obiektem badań naukowych.

§ 4. Zidentyfikowane zagrożenia wewnętrzne i zewnętrzne oraz ich skutki dla rezerwatu, a także sposoby ich eliminacji lub ograniczania przedstawia **Załącznik nr 1** do zarządzenia.

§ 5. 1. Ochroną ścisłą objęty jest obszar rezerwatu o powierzchni 31,14 ha.

2. Ochroną czynną objęte są na obszarze rezerwatu: obszar gołoborza o pow. ok. 0,5 ha, położony w wydzieleniu leśnym 316c; obszary odsłoneń form geologicznych, o powierzchni 3,6 ha, położone w wydzieleniach leśnych 316a, 316c.

3. Działania ochronne na obszarze ochrony ścisłej, o którym mowa w ust. 1 oraz na obszarach objętych ochroną czynną, o których mowa w ust. 2, z podaniem rodzaju, zakresu i lokalizacji zawiera **Załącznik nr 2** do zarządzenia.

4. Lokalizację działań ochronnych, o których mowa w ust. 3, przedstawia mapa stanowiąca **Załącznik nr 3** do zarządzenia.

§ 6. Ustalenia do studium uwarunkowań i kierunków zagospodarowania przestrzennego oraz miejscowych planów zagospodarowania przestrzennego Gmin: Mszana Dolna, Rabka-Zdrój, Lubień, planu zagospodarowania przestrzennego województwa małopolskiego, dotyczące eliminacji lub ograniczenia zagrożeń zewnętrznych dla rezerwatu:

- 1) należy wprowadzić zapis: „Szczególnej ochronie podlega rezerwat przyrody „Luboń Wielki”, utworzony i poszerzony Rozporządzeniem Nr 9/04 Wojewody Małopolskiego

<sup>2</sup> Dyrektywa Rady 92/43 EWG z dnia 21 maja 1992 r. w sprawie ochrony siedlisk przyrodniczych oraz dzikiej fauny i flory.

z dnia 28.04.2004 (Dz. Urz. Woj. Małopolskiego Nr 95 poz. 1335), gdzie obowiązuje gospodarowanie zgodnie z planem ochrony rezerwatu.”;

- 2) należy wprowadzić zapis: „Należy chronić przed przekształceniem i zmianą dotychczasowego użytkowania tereny niezainwestowane, tj. obszary leśne (Ls) oraz tereny otwarte (polana) otaczające istniejące zabudowania Schroniska PTTK Luboń Wielki i radiowo-telewizyjnej stacji nadawczej na Luboniu Wielkim, położone w strefie 100 m od granicy rezerwatu przyrody „Luboń Wielki.”;
- 3) należy wprowadzić zapis: „Należy chronić przed przekształceniem i zmianą dotychczasowego użytkowania obszary korytarzy ekologicznych, łączące masyw Lubonia Wielkiego i rezerwat przyrody „Luboń Wielki” z ostojami przyrodniczymi w Gorcach i Beskidzie Wyspowym.”.

§ 7. Przebieg korytarzy ekologicznych, o których mowa w § 6 pkt 3, przedstawia **Załącznik nr 4** do zarządzenia.

§ 8. 1. Opis granic obszaru Natura 2000, w postaci współrzędnych geograficznych punktów ich załamania, zawiera **Załącznik nr 5** do zarządzenia.

2. Lokalizację obszaru Natura 2000 na tle rezerwatu przyrody przedstawia mapa, stanowiąca **Załącznik nr 6** do zarządzenia.

§ 9. Zidentyfikowane istniejące i potencjalne zagrożenia dla zachowania właściwego stanu ochrony siedlisk przyrodniczych, będących przedmiotami ochrony obszaru Natura 2000, zawiera **Załącznik nr 7** do zarządzenia.

§ 10. Cele działań ochronnych dla przedmiotów ochrony obszaru Natura 2000 zawiera **Załącznik nr 8** do zarządzenia.

§ 11. 1. Działania ochronne i działania monitoringowe dla przedmiotów ochrony obszaru Natura 2000 oraz działania dotyczące uzupełnienia stanu wiedzy o przedmiotach ochrony obszaru natura 2000, ze wskazaniem podmiotów odpowiedzialnych za wykonanie tych działań i obszarów ich wdrażania, zawiera **Załącznik nr 9** do zarządzenia.

2. Lokalizację obszarów wdrażania działań ochronnych, o których mowa w ust. 1 oraz płatów siedlisk przyrodniczych będących przedmiotami ochrony obszaru Natura 2000 przedstawia mapa stanowiąca **Załącznik nr 10** do zarządzenia.

§ 12. Zarządzenie wchodzi w życie po upływie 14 dni od dnia ogłoszenia w Dzienniku Urzędowym Województwa Małopolskiego.

Specjalista  
  
mgr inż. Michał Mydlowski

Zastępca Regionalnego Dyrektora  
Ochrony Środowiska w Krakowie  
Regionalny Konservator Przyrody  
  
dr. Bożena Kotońska

## UZASADNIENIE

Zgodnie z art. 19 ust. 1 pkt 2 ustawy z dnia 16 kwietnia 2004 r. o ochronie przyrody (Dz. U. z 2015 r. poz. 1651) projekt planu ochrony dla rezerwatu przyrody sporządza regionalny dyrektor ochrony środowiska lub zarządzający rezerwatem albo sprawujący nadzór nad rezerwatem, po uzgodnieniu z regionalnym dyrektorem ochrony środowiska.

Na podstawie art. 19 ust. 6 ustawy o ochronie przyrody regionalny dyrektor ochrony środowiska ustanawia, w drodze aktu prawa miejscowego w formie zarządzenia, plan ochrony dla rezerwatu przyrody w terminie 6 miesięcy od dnia otrzymania projektu planu.

Zgodnie z art. 20 ust. 5 ustawy o ochronie przyrody plan ochrony rezerwatu przyrody w części pokrywającej się z obszarem Natura 2000 powinien uwzględniać zakres planu zadań ochronnych dla obszaru Natura 2000 albo zakres planu ochrony dla obszaru Natura 2000.

Rezerwat przyrody „Luboń Wielki” o powierzchni 35,24 ha, został utworzony na mocy rozporządzenia Wojewody Małopolskiego Nr 9/04 z dnia 28 kwietnia 2004 r. (Dz. Urz. Woj. Małopol. Nr 95, poz. 1335) w sprawie uznania za rezerwat przyrody. Celem ochrony rezerwatu jest zachowanie ze względów przyrodniczych, krajobrazowych i naukowych całości osuwiska fliszowego z bogactwem form geologicznych oraz naturalnych drzewostanów bukowych i bukowo-jodłowych. Rezerwat położony jest na terenie gminy Mszana Dolna, w powiecie limanowskim, w województwie małopolskim. Północna granica rezerwatu pokrywa się z granicą Gmin Mszana Dolna i Lubień; zachodnia granica rezerwatu pokrywa się z granicą Gmin Mszana Dolna i Rabka-Zdrój. Blisko 95,5 % powierzchni rezerwatu przyrody stanowi obszar Natura 2000 Luboń Wielki PLH120043. Przebieg granic obszaru Natura 2000 pokrywa się z przebiegiem granic rezerwatu przyrody (z wyłączeniem wydzielenia 316b, położonego poza obszarem Natura 2000). W związku z wykonanymi w 2015 r. przez Biuro Urządzania Lasu i Geodezji Leśnej Oddział w Krakowie pomiarami geodezyjnymi (na potrzeby sporządzanego Planu Urządzania Lasu Nadleśnictwa Limanowa na lata 01.01.2016-31.12.2025) odwzorowanie granic wydziałów leśnych, a tym samym granic rezerwatu przyrody „Luboń Wielki”, uległo na mapie uszczegółowieniu. Sytuacja ta skutkuje rozbieżnością w odwzorowaniu przebiegu krótkich odcinków granic obszaru Natura 2000 względem zmodernizowanego odwzorowania przebiegu granic rezerwatu przyrody, co zostało uwidocznione na mapach stanowiących załączniki nr 3, 6 i 10 do zarządzenia. Nie zmienił się natomiast rzeczywisty przebieg granic rezerwatu przyrody i obszaru Natura 2000 w terenie, a powierzchnia rezerwatu przyrody i obszaru Natura 2000 pozostała bez zmian. Powyższa sytuacja nasuwa konieczność przeprowadzenia korekty odwzorowania graficznego przebiegu granicy obszaru Natura 2000 Luboń Wielki PLH120043, względem zmodernizowanych pomiarów geodezyjnych dla Nadleśnictwa Limanowa.

Obszar Natura 2000 Luboń Wielki PLH120043, o powierzchni 33,63 ha, został zatwierdzony Decyzją Komisji Nr 2009/91/WE z dnia 12 grudnia 2008 r. (Dz. Urz. UE L 43/21 z dn. 13.02.2009 r.). Przedmiotami ochrony w obszarze są:

- żyzne buczyny (kod siedliska przyrodniczego 9130),
- środkowoeuropejskie wyżynne piargi i gołoborza krzemianowe (kod siedliska przyrodniczego 8150),
- jaskinie nieudostępnione do zwiedzania (kod siedliska przyrodniczego 8310).

Prace nad projektem planu ochrony dla rezerwatu przyrody „Luboń Wielki”, z zakresem planu zadań ochronnych dla obszaru Natura 2000 Luboń Wielki PLH120043

rozpoczęły się w roku 2011, w ramach realizacji projektu pn. „Sporządzenie Planu ochrony dla rezerwatów przyrody „Lipowiec” i „Luboń Wielki”” finansowanego ze środków Regionalnej Dyrekcji Ochrony Środowiska w Krakowie oraz Wojewódzkiego Funduszu Ochrony Środowiska i Gospodarki Wodnej w Krakowie na podstawie umowy nr B/038/11/27.

W planie ochrony opisano przyrodnicze i społeczne uwarunkowania realizacji celów ochrony rezerwatu, zidentyfikowano istniejące i potencjalne zagrożenia wewnętrzne i zewnętrzne rezerwatu oraz ich skutki, określono sposoby eliminacji zagrożeń lub ograniczania ich oddziaływań. Określono działania ochronne na obszarach objętych ochroną czynną na okres 20 lat obowiązywania planu, z podaniem rodzaju, zakresu, terminów i lokalizacji tych działań. Wskazane działania ochronne dla elementów przyrodniczych, będących przedmiotem ochrony w rezerwacie gwarantują, w perspektywie obowiązywania planu ochrony dla rezerwatu przyrody, osiągnięcie właściwego stanu ochrony siedlisk przyrodniczych będących przedmiotami ochrony obszaru Natura 2000 Luboń Wielki PLH120043.

W planie ochrony nie wyznaczono miejsc, które mogą być wyznaczone w planie ochrony na podstawie z art. 15 ust. 1 pkt. 4, 11, 14 i 16 ustawy o ochronie przyrody, tj. miejsc: udostępnionych do polowania; udostępnionych do palenia ognisk i wyrobów tytoniowych oraz używania źródeł światła o otwartym płomieniu; w których może być prowadzona działalność wytwórcza, handlowa i rolnicza; zbioru dziko występujących roślin i grzybów oraz ich części; połowu ryb i innych organizmów wodnych; wprowadzania psów. Miejsc tych nie wyznaczono ze względu na uwarunkowania środowiska przyrodniczego rezerwatu (brak zbiorników wodnych i cieków, ostoję zwierząt) oraz zagrożenia dla środowiska związane z tym rodzajem działalności człowieka.

W planie ochrony nie wskazano obszarów i miejsc udostępnionych dla celów naukowych, edukacyjnych, turystycznych, rekreacyjnych i sportowych. Ruch turystyczny, rekreacja i zajęcia edukacyjne odbywają się po szlaku turystycznym przebiegającym przez rezerwat, wyznaczonych zarządzeniem Nr 31/14 Regionalnego Dyrektora Ochrony Środowiska w Krakowie z dnia 10 października 2014 r. Na prowadzenie badań naukowych lub podejmowanie działań związanych z celami sportowymi w rezerwacie wymagana jest zgoda Regionalnego Dyrektora Ochrony Środowiska w Krakowie, w drodze indywidualnego zezwolenia od zakazów obowiązujących w rezerwach przyrody, określonych w art. 15 ust. 1 ustawy o ochronie przyrody.

W planie ochrony zawarto ustalenia do studium uwarunkowań i kierunków zagospodarowania przestrzennego oraz miejscowych planów zagospodarowania przestrzennego Gmin: Mszana Dolna, Rabka-Zdrój i Lubień – na granicy których znajduje się rezerwat przyrody „Luboń Wielki”<sup>3</sup>, a także planu zagospodarowania przestrzennego województwa małopolskiego, dotyczące eliminacji lub ograniczenia zagrożeń zewnętrznych dla rezerwatu. Ustalenie w brzmieniu: „Należy chronić przed przekształceniem i zmianą dotychczasowego użytkowania tereny niezainwestowane, położone w strefie 100 m od granicy rezerwatu przyrody „Luboń Wielki.” ma na celu ograniczenie antropopresji na środowisko rezerwatu przyrody, związanej głównie z oddziaływaniem niekontrolowanej turystyki i rekreacji oraz z prowadzoną gospodarką leśną, zarówno na gruntach Skarbu Państwa, jak i

<sup>3</sup> Rezerwat przyrody „Luboń Wielki” położony jest w całości na terenie gminy Mszana Dolna. Północna granica rezerwatu pokrywa się z granicą gmin Mszana Dolna i Lubień, natomiast zachodnia granica rezerwatu pokrywa się z granicą gmin Mszana Dolna i Rabka Zdrój.

na gruntach prywatnych, otaczających rezerwat w strefie 100 m (obszar projektowanej otuliny rezerwatu). Ustalenie w brzmieniu: „Należy chronić przed przekształceniem i zmianą dotychczasowego użytkowania obszary korytarzy ekologicznych, łączące masyw Lubonia Wielkiego i rezerwat przyrody „Luboń Wielki” z ostojami przyrodniczymi w Gorcach i Beskidzie Wyspowym.” ma na celu zapewnienie możliwości swobodnej migracji dziko występującym zwierzętom, w tym chronionym gatunkom dużych drapieżników (wilk *Canis lupus*, niedźwiedź *Ursus arctos*), w obrębie zidentyfikowanych korytarzy ekologicznych. Korytarze ekologiczne wskazano na podstawie opracowania „Projekt korytarzy ekologicznych łączących Europejską Sieć Natura 2000 w Polsce” z 2005 roku, wykonanego w skali 1:50000 na zlecenie Ministerstwa Środowiska przez Zakład Badania Ssaków Polskiej Akademii Nauk (IBS PAN) w Białowieży (zespół pod kierownictwem prof. dr. hab. Włodzimierza Jędrzejewskiego). Przebieg korytarzy został zaktualizowany do skali 1:25000 przez IBS PAN w latach 2010-2011. Wykorzystane zostały również dane z projektu „Budowa bazy danych o korytarzach ekologicznych w Małopolsce” z 2012 r. oraz projektu „Rozbudowa bazy danych o korytarzach ekologicznych w Małopolsce” z 2013 r., realizowanych na zlecenie Regionalnej Dyrekcji Ochrony Środowiska w Krakowie. Ze względu na znaczne ograniczenie drożności miejsc migracji zwierzyny od pasma Lubonia Wielkiego w kierunku południowym – do rzeki Raby, korytarze ekologiczne w tym kierunku nie zostały wskazane.

W planie ochrony nie było możliwości uwzględnienia wyników audytu krajobrazowego, o którym mowa w art. 20 ust. 1 pkt 6 ustawy o ochronie przyrody, w związku z art. 38a ustawy z dnia 27 marca 2003 r. o planowaniu i zagospodarowaniu przestrzennym (Dz. U. z 2015 poz.1 99 ze zm.), ze względu na brak sporządzonego audytu krajobrazowego dla obszaru województwa małopolskiego.

Plan ochrony zawiera zakres planu zadań ochronnych dla obszaru Natura 2000 wymagany na podstawie art. 20 ust. 5 ustawy o ochronie przyrody. Plan ochrony określa między innymi: zidentyfikowane istniejące i potencjalne zagrożenia dla zachowania właściwego stanu ochrony siedlisk przyrodniczych będących przedmiotami ochrony obszaru Natura 2000; cele działań ochronnych dla przedmiotów ochrony obszaru Natura 2000 możliwe do osiągnięcia w okresie obowiązywania planu ochrony rezerwatu; działania ochronne dla przedmiotów ochrony obszaru Natura 2000, ze wskazaniem obszarów ich wdrażania i podmiotów odpowiedzialnych za wykonanie tych działań; działania dotyczące monitoringu stanu przedmiotów ochrony obszaru Natura 2000 oraz realizacji celów działań ochronnych.

W planie ochrony wskazano działania dotyczące uzupełnienia stanu wiedzy o siedlisku 8310 *jaskinie nieudostępnione do zwiedzania*, będącego jednym z przedmiotów ochrony obszaru Natura 2000. W trakcie prowadzonych w 2011 r. prac terenowych nad projektem planu ochrony dla siedliska 8310 nie było opracowanej metodyki monitoringu oraz określonych parametrów stanu siedliska przyrodniczego i wskaźników specyficznej struktury i funkcji (metodyka monitoringu GIOŚ dla siedliska 8310 została opracowana w 2012 r.).

Nie wskazano na potrzebę sporządzenia planu ochrony dla obszaru Natura 2000, bowiem plan ochrony dla rezerwatu przyrody „Luboń Wielki” z zakresem planu zadań ochronnych dla obszaru Natura 2000 Luboń Wielki PLH120043 jest narzędziem wystarczającym do zapewnienia ochrony przedmiotom ochrony w obszarze Natura 2000.

Plan ochrony nie zawiera wskazań do zmian w dokumentach planistycznych, dotyczących eliminacji lub ograniczenia zagrożeń wewnętrznych lub zewnętrznych,

niezbędnych dla utrzymania lub odtworzenia właściwego stanu ochrony siedlisk przyrodniczych, dla których ochrony wyznaczono obszar Natura 2000 Luboń Wielki PLH120043.

W związku z faktem, iż projekt planu ochrony rezerwatu przyrody zawiera w sobie zapisy zapewniające ochronę siedlisk przyrodniczych w obszarze Natura 2000 Luboń Wielki PLH120043, nie wymagał przeprowadzenia strategicznej oceny oddziaływania na środowisko, o której mowa w Dziale IV ustawy z dnia 3 października 2008 r. o udostępnieniu informacji o środowisku i jego ochronie, udziale społeczeństwa w ochronie środowiska oraz o ocenach oddziaływania na środowisko (Dz. U. z 2013 poz. 1235 ze zm.).

Zgodnie z art. 39 ust. 1 pkt. 1-5 ustawy z dnia 3 października 2008 r. o udostępnianiu informacji o środowisku i jego ochronie, udziale społeczeństwa w ochronie środowiska oraz o ocenach oddziaływania na środowisko, w związku z art. 19 ust. 1a ustawy o ochronie przyrody, procedura sporządzenia planu ochrony obejmowała następujące etapy:

- w dniu 07.07.2011 r. rozesłano do zainteresowanych stron (jednostek samorządu terytorialnego, PGLLP Nadleśnictwa Limanowa, organizacji pozarządowych i stowarzyszeń zajmujących się ochroną przyrody) ogłoszenie Regionalnego Dyrektora Ochrony Środowiska w Krakowie znak: OP-I.6202.06.5.2011.MM informujące o przystąpieniu do sporządzenia projektu planu ochrony dla rezerwatu przyrody „Luboń Wielki”; jednocześnie ogłoszenie w tej sprawie ukazało się w lokalnej prasie w dniu 22.07.2015 r.;
- w dniu .....2015 r. ukazało się obwieszczenie Regionalnego Dyrektora Ochrony Środowiska w Krakowie znak: ..... informujące o możliwości zapoznania się oraz składania uwag i wniosków do projektu zarządzenia w sprawie ustanowienia planu ochronny,
- w dniu .... wywieszono obwieszczenie na stronie internetowej i tablicy ogłoszeń Regionalnej Dyrekcji Ochrony Środowiska w Krakowie w terminie .....,
- w dniu ... wywieszono obwieszczenie na tablicy ogłoszeń Urzędu Gminy Mszana Dolna .....w dniach .....,
- w dniu ... wywieszono obwieszczenie na tablicy ogłoszeń Urzędu Gminy Rabka-Zdrój .....w dniach .....,
- w dniu ... wywieszono obwieszczenie na tablicy ogłoszeń Urzędu Gminy Lubień .....w dniach .....,
- w dniu ... obwieszczenie zostało opublikowane w prasie o zasięgu regionalnym .....
- w wyznaczonym terminie wpłynęły następujące uwagi i wnioski:

Podmiot zgłaszający	Uwaga lub wniosek	Sposób rozpatrzenia
---------------------	-------------------	---------------------

Zgodnie z art. 19 ust. 2 ustawy o ochronie przyrody w dniu ... Regionalny Dyrektor Ochrony Środowiska w Krakowie wystąpił do Rady Gminy Mszana Dolna, Rady Gminy Lubień, Rady Miejskiej w Rabce-Zdroju o zaopiniowanie projekt planu ochrony.

Regionalna Rada Ochrony Przyrody w Krakowie pozytywnie zaopiniowała projekt zarządzenia na posiedzeniu w dniu 27.11.2014 r. (Uchwała nr 4/14 RROP w Krakowie).

Wojewoda Małopolski dokonał kontroli zarządzenia pod kątem zgodności z przepisami prawa i stwierdził, że ..... w piśmie z dnia ....., znak: ....

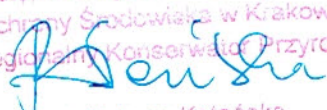
Regionalny Dyrektor Ochrony Środowiska w Krakowie podpisał zarządzenie w dniu

....

Specjalista



mgr inż. Michał Mydlowski

Zastępca Regionalnego Dyrektora  
Ochrony Środowiska w Krakowie  
Regionalny Konservator Przyrody  
  
dr Bożena Kolońska

**Załącznik nr 1 do zarządzenia  
Regionalnego Dyrektora Ochrony Środowiska w Krakowie  
z dnia ..... 2015 r.**

**Zidentyfikowane zagrożenia wewnętrzne i zewnętrzne oraz ich skutki dla rezerwatu, a także sposoby ich eliminacji lub ograniczania.**

Lp.	Zagrożenia i ich skutki	Sposób eliminacji i minimalizacji zagrożeń
1.	Ruch pieszy poza wyznaczonymi szlakami – żółtym przebiegającym przez rezerwat i czerwonym, biegnącym wzdłuż fragmentu północnej granicy rezerwatu, skutkujący wydeptywaniem i niszczeniem szaty roślinnej, zawlekaniem i przenoszeniem obcych gatunków roślin, płoszeniem zwierząt i zaśmiecaniem terenu rezerwatu. (I, Z)	<p>Oznaczenie i stałe utrzymywanie oznaczenia rezerwatu tablicami urzędowymi i informacyjnymi.</p> <p>Utrzymanie czytelnego oznakowania przebiegu szlaku turystycznego żółtego przez rezerwat.</p> <p>Usuwanie drzew zagrażających bezpieczeństwu na szlakach turystycznych (drzewa zawieszane, złomy, wywroty).</p> <p>Patrole mające na celu kontrolę przestrzegania przepisów prawa obowiązujących na obszarze rezerwatu przyrody.</p> <p>Zbiór śmieci pozostawionych w rezerwacie i w jego bezpośrednim otoczeniu.</p> <p><u>Fakultatywnie:</u> przegradzanie dzikich ścieżek odchodzących od szlaku turystycznego żółtego i szlaku turystycznego czerwonego, gałęziami lub pniami drzew ścinanych z powodu zagrożenia bezpieczeństwa ludzi na szlakach (drzewa zawieszane, złomy, wywroty) lub/i drzewami ścinanymi w celu odsłonięcia gołoborza lub innych form geologicznych. Dopuszczalne ręczne przenoszenie lub przesuwanie drewna na nieznaczne odległości.</p> <p><u>Fakultatywnie:</u> monitoring gatunków roślin obcych i ich rozprzestrzeniania się oraz opracowanie i wdrożenie koncepcji eliminacji gatunków inwazyjnych (w przypadku pojawienia się takich gatunków).</p>
2.	Ruch rowerowy (tzw. <i>downhill</i> ) i ruch motocrossowy, mogące skutkować dewastacją szaty roślinnej i powierzchni gleby oraz płoszeniem zwierząt lub rozjeżdżaniem drobnych zwierząt (płazy, gady). (P, Z)	Patrole mające na celu kontrolę przestrzegania przepisów prawa obowiązujących na obszarze rezerwatu przyrody.
3.	Palenie ognisk, skutkujące niszczeniem szaty roślinnej i okrywy glebowej (lokalne wypalenie roślinności i ścioly). (I, Z)	<p>Patrole mające na celu kontrolę przestrzegania przepisów prawa obowiązujących na obszarze rezerwatu przyrody.</p> <p>Likwidacja miejsc dzikich palenisk (głównie w obszarze przyszczytowym rezerwatu).</p> <p><u>Fakultatywnie:</u> wyznaczenie zabezpieczonego paleniska poza granicami rezerwatu i gruntów leśnych – w obrębie Schroniska PTTK Luboń Wielki (wymagane uzgodnienie z właścicielem gruntu i PTTK).</p>
4.	Eksploracja jaskiń (związana z poruszaniem się poza wyznaczonymi szlakami) mogąca skutkować ich zaśmiecaniem oraz dewastacją okrywy skalnej (graffiti, okopcenie). (P, Z)	Patrole mające na celu kontrolę przestrzegania przepisów prawa obowiązujących na obszarze rezerwatu przyrody.
5.	Naturalna sukcesja drzew i krzewów leśnych na obszarze gołoborza, skutkująca jego zarastaniem i zmianą składu florystycznego zbiorowisk naskalnych. (I, W)	Usunięcie nalotów i podrostów drzew oraz krzewów (z wyjątkiem typowego dla gołoborza jarzęba pospolitego <i>Sorbus aucuparia</i> ) z obszaru gołoborza. Okresowe usuwanie pojawiających się nalotów drzew i krzewów z obszaru gołoborza.

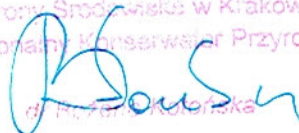


Lp.	Zagrożenia i ich skutki	Sposób eliminacji i minimalizacji zagrożeń
6.	Ocienienie fragmentów gołoborza przez drzewa rosnące na jego obrzeżu, skutkujące zmianą warunków świetlnych, termicznych i wilgotnościowych na stanowiskach gatunków roślin typowych dla gołoborzy. (I, W)	Usunięcie wybranych egzemplarzy drzew bezpośrednio zacieniających gołoborze ze stanowiskami typowych gatunków roślin dla gołoborzy.
7.	Przesłanianie form geologicznych – wychodni skalnych, odsłoneń i osuwisk skalnych. (P, W)	Usuwanie wiatrolomów i wiatrowałów oraz gęstych podrostów przesłaniających formy skalne, z pozostawieniem drewna na obszarze rezerwatu do naturalnego rozkładu.

(I, W) – zagrożenie istniejące, wewnętrzne. (I, Z) – zagrożenie istniejące, zewnętrzne.

(P, W) – zagrożenie potencjalne, wewnętrzne. (P, Z) – zagrożenie potencjalne, zewnętrzne.

Zastępca Regionalnego Dyrektora  
Ochrony Środowiska w Krakowie  
Regionalny Morszarwał Przyrody



dr inż. Zdzisława

Specjalista

mgr inż. Michał Mydlowski

**Załącznik nr 2 do zarządzenia  
Regionalnego Dyrektora Ochrony Środowiska w Krakowie  
z dnia ..... 2015 r.**

**Działania ochronne na obszarze objętym ochroną ścisłą i na obszarach objętych ochroną czynną, z podaniem rodzaju, zakresu i lokalizacji tych działań.**

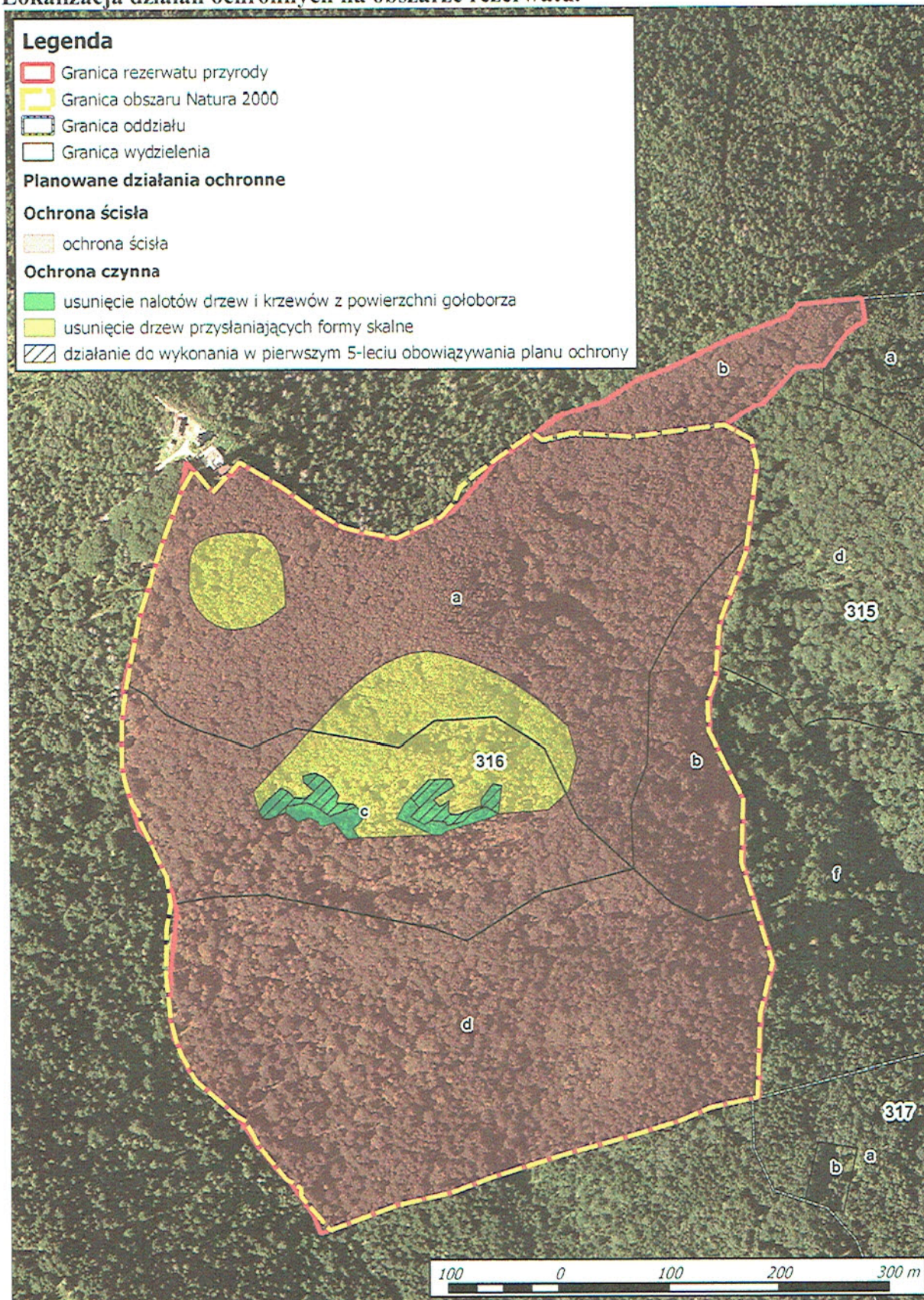
Lokalizacja działań ochronnych [wydzielenie]	Pow. objęta działaniem ochronnym [ha]	Rodzaj działań ochronnych	Zakres działań ochronnych	Termin wykonania zabiegu
Obszary objęte ochroną czynną.				
316c (część wydz.)	0,3	Usunięcie nalotów i podrostów drzew oraz krzewów z obszaru gołoborza.	Usunięcie nalotów i podrostów drzew oraz krzewów zarastających gołoborze (z wyjątkiem typowego dla gołoborzy jarzęba pospolitego <i>Sorbus aucuparia</i> ), z wyniesieniem biomasy poza rejon gołoborza. Biomasa należy pozostawić w rezerwacie do naturalnego rozkładu.	W pierwszym pięcioleciu obowiązywania planu.
			Ocena efektu usunięcia nalotów drzew i krzewów.	W 10-tym roku obowiązywania planu.
316c (część wydz.)	0,5	Usuwanie nalotów i podrostów drzew i krzewów pojawiających się na gołoborzu po wykonaniu zabiegów ochronnych.	W przypadku pojawienia się na gołoborzu nalotów i podrostu drzew oraz krzewów należy je usuwać, z wyniesieniem biomasy poza rejon gołoborza. Biomasa należy pozostawić w rezerwacie do naturalnego rozkładu.	Po 10-tym roku obowiązywania planu.
316c (część wydz.)	-	Usunięcie drzew bezpośrednio zaciemniających obszar gołoborza.	Usunięcie drzew, z wyniesieniem biomasy poza rejon gołoborza. Drzewa przeznaczone do usunięcia powinny być wyznaczone przez eksperta botanika na podstawie wcześniejszej wizji terenowej, określającej dokładne terminy i sposób wykonania zabiegu ochronnego. Biomasa należy pozostawić w rezerwacie. Kłody i gałęzie należy w miarę możliwości wykorzystać do zablokowania dzikich ścieżek.	W pierwszym pięcioleciu obowiązywania planu.
316a (część wydz.), 316c (część wydz.)	3,6	Usunięcie drzew przysłaniających formy skalne.	W przypadku przysłonięcia form geologicznych (np. wiatrołomami, wiatrowałami, gęstymi podrostami) należy je odsłonić poprzez usunięcie wybranych drzew, z pozostawieniem biomasy w rezerwacie.	W przypadku zaistnienia takiej potrzeby, np. na skutek wiatrołomów.
Obszar objęty ochroną ścisłą.				
315b, 316a (część wydz.), 316b, 316c (część wydz.), 316d	-	Fakultatywnie: Likwidacja dzikich ścieżek.	Fakultatywnie: Zamknięcie dzikich ścieżek poprzez przegrodzenie ich kłodami ściętych drzew i gałęziami. Należy wykorzystać drzewa usuwane w związku z zagrożeniem bezpieczeństwa ludzi na szlakach turystycznych lub/i drzewa usuwane w celu odsłonięcia gołoborza lub innych form geologicznych.	Równocześnie z wykonywaniem działań ochronnych, w których usuwane będą drzewa.
		Ograniczenie i likwidacja miejsc	Kontrola przestrzegania przepisów prawa obowiązujących na obszarze rezerwatu.	Na bieżąco.

		palenia ognisk.	Likwidacja palenisk, poprzez uprzątnięcie miejsc użytkowanych jako paleniska.	
		Likwidacja śmieci.	Zbiór odpadów pozostawionych w rezerwacie i przekazywanie ich do unieszkodliwienia podmiotom posiadającym stosowne zezwolenie.	Na bieżąco w okresie 01.04-30.09.
Obszar objęty ochroną ścisłą i częściową – przebieg szlaku turystycznego żółtego przez rezerwat, Przebieg szlaku turystycznego czerwonego wzdłuż fragmentu północnej granicy rezerwatu.				
316a, 316c		Usuwanie drzew zagrażających bezpieczeństwu ludzi na szlakach turystycznych.	Ścinka drzew zagrażających bezpieczeństwu ludzi na szlakach turystycznych – żółtym, przechodzącym przez rezerwat i czerwonym, biegnącym wzdłuż fragmentu północnej granicy rezerwatu, tj. drzew zawieszonych nad szlakiem i powyżej szlaku (z kierunkiem upadku w stronę szlaku), w odległości do 1 wysokości drzewa oraz złomów i wywrotów przegradzających przebieg szlaku. Biomasa należy pozostawić w rezerwacie, w miarę możliwości z wykorzystaniem kłód i gałęzi do zablokowania dzikich ścieżek.	W przypadku zaistnienia sytuacji wymagającej usunięcia drzew zagrażających bezpieczeństwu ludzi na szlakach turystycznych. Kontrole stanu zagrożenia należy wykonywać raz w miesiącu, w okresie 01.04-30.09.
		Likwidacja śmieci.	Zbiór odpadów pozostawionych w rezerwacie i przekazywanie ich do unieszkodliwienia podmiotom posiadającym stosowne zezwolenie.	Na bieżąco w okresie 01.04-30.09.
		Ograniczenie ruchu pieszego poza wyznaczonymi szlakami.	Kontrola przestrzegania przepisów prawa obowiązujących na obszarze rezerwatu.  Naprawa uszkodzonej lub zniszczonej infrastruktury turystycznej. Utrzymanie czytelnego oznakowania szlaków turystycznych.	Na bieżąco.  W przypadku zaistnienia takiej potrzeby.
Granice rezerwatu przyrody, w miejscach dojścia szlaków turystycznych.		Oznaczenie rezerwatu tablicami urzędowymi i informacyjnymi.	Ustawienie 3 tablic urzędowych i 1 tablicy informacyjnej. Tablice należy umiejscowić przy wejściu szlaku żółtego do rezerwatu od granicy południowo-zachodniej rezerwatu, przy dojściu szlaku czerwonego do granic rezerwatu od strony północnej, przy krzyżówce szlaku czerwonego z żółtym (wejście szlaku żółtego do rezerwatu od północy), przy północno-zachodnim narożniku rezerwatu (szczyt Lubonia Wielkiego).	W pierwszym pięcioleciu obowiązywania planu.

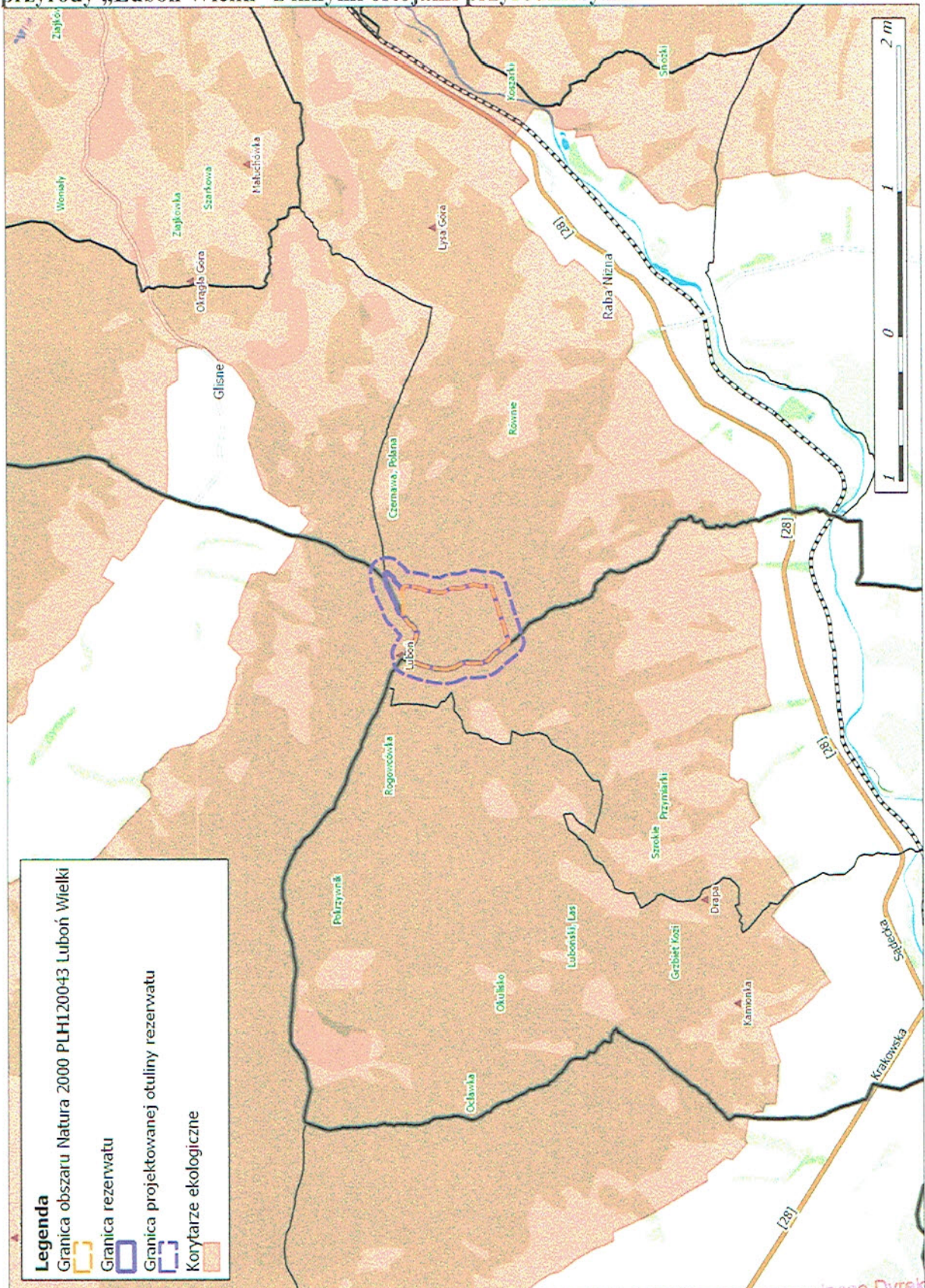
Specjalista  
mgr inż. Michał Mydlowski

Zastępca Regionalnego Dyrektora  
Ochrony Środowiska w Krakowie  
Regionalny Konsultant Przyrody  
dr Bożena Kotońska

Lokalizacja działań ochronnych na obszarze rezerwatu.



Przebieg korytarzy ekologicznych łączących masyw Lubonia Wielkiego i rezerwat przyrody „Luboń Wielki” z innymi ostojami przyrodniczymi.



mgr inż. Michał Mydlowski  
Specjalista

Zastępca Regionalnego Dyrektora  
Ochrony Środowiska w Krakowie  
Regionalnej Komisji Przyrody  
dr Beata Kotońska

Załącznik nr 5 do zarządzenia  
Regionalnego Dyrektora Ochrony Środowiska w Krakowie  
z dnia ..... 2015 r.

Opis granic obszaru Natura 2000 w postaci współrzędnych geograficznych punktów ich załamania (układ współrzędnych płaskich prostokątnych PL-1992).

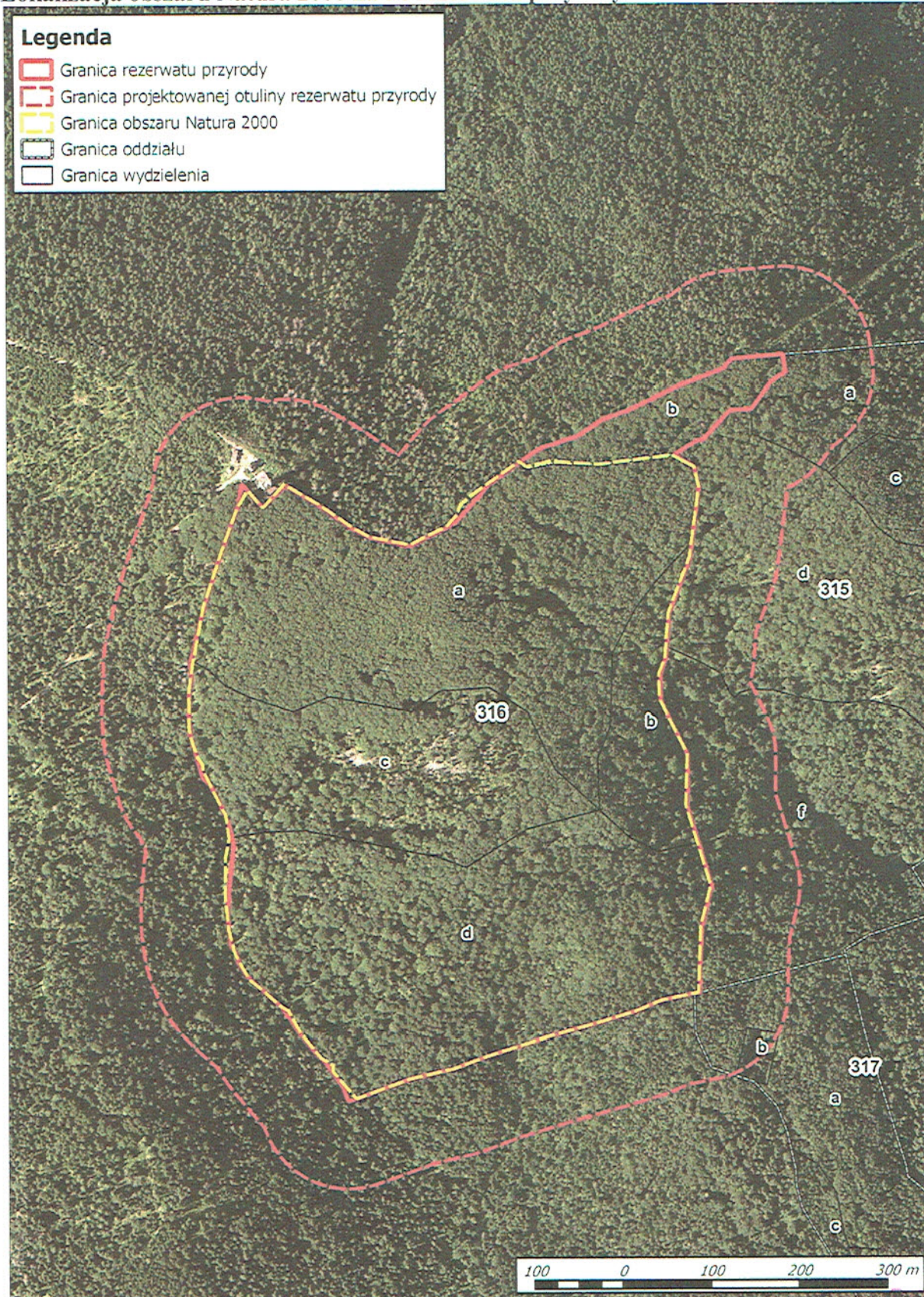
ID	X	Y
1	572062,52	198923,50
2	572074,59	198916,90
3	572079,78	198893,90
4	572070,82	198826,36
5	572068,89	198811,79
6	572044,73	198747,87
7	572040,62	198695,08
8	572033,54	198676,93
9	572034,34	198648,02
10	572035,96	198644,82
11	572063,92	198589,53
12	572065,59	198586,24
13	572063,63	198527,72
14	572077,13	198483,43
15	572091,73	198435,52
16	572080,25	198389,31
17	572077,59	198313,07
18	572072,72	198312,05
19	572034,54	198303,92
20	572006,47	198291,89
21	571961,05	198277,98
22	571901,52	198261,50
23	571838,76	198241,74
24	571798,68	198226,67
25	571776,00	198221,47
26	571749,80	198215,47
27	571695,27	198195,47
28	571688,41	198192,95
29	571671,92	198212,01
30	571662,11	198223,44
31	571661,91	198230,94
32	571648,60	198239,47
33	571631,95	198259,78
34	571624,62	198268,72
35	571611,38	198292,97
36	571603,35	198297,85
37	571566,91	198329,87
38	571554,66	198351,03
39	571549,74	198362,70

ID	X	Y
40	571544,27	198384,55
41	571540,31	198424,33
42	571540,63	198468,42
43	571544,85	198490,33
44	571541,06	198516,32
45	571515,08	198568,70
46	571514,61	198575,09
47	571508,98	198583,54
48	571502,78	198602,57
49	571501,00	198611,62
50	571499,77	198617,88
51	571499,81	198657,86
52	571503,69	198688,46
53	571504,45	198692,52
54	571516,04	198753,87
55	571537,07	198818,83
56	571555,99	198871,89
57	571567,37	198890,95
58	571584,43	198870,25
59	571609,02	198897,46
60	571646,36	198875,30
61	571685,60	198847,24
62	571703,06	198837,32
63	571713,33	198834,49
64	571751,62	198826,71
65	571770,74	198836,91
66	571792,46	198847,10
67	571804,02	198860,20
68	571809,25	198873,73
69	571822,93	198885,59
70	571834,44	198893,80
71	571850,97	198905,58
72	571876,10	198923,49
73	571884,23	198917,19
74	571910,39	198923,50
75	571965,56	198919,85
76	572049,92	198930,15
77	572050,27	198930,19
78	572062,52	198923,50

*Michał Mydlowski*  
Specjalista  
mgr Inż. Michał Mydlowski

Zam. Regionalnego Dyrektora  
Ochrony Środowiska w Krakowie  
Regionalnego Centrum Nauki i Rozwoju  
*Bożena Kolańska*  
dr Bożena Kolańska

Lokalizacja obszaru Natura 2000 na tle rezerwatu przyrody.



Specjalista  
*Michał Mydlowski*  
mgr inż. Michał Mydlowski

Zastępca Regionalnego Dyrektora  
Ochrony Środowiska w Krakowie  
Regionalny Rezerwat Przyrody  
*Bożena Kotońska*  
dr Bożena Kotońska

**Załącznik nr 7 do zarządzenia  
Regionalnego Dyrektora Ochrony Środowiska w Krakowie  
z dnia .....** 2015 r.

**Zidentyfikowane istniejące i potencjalne zagrożenia dla zachowania właściwego stanu ochrony siedlisk przyrodniczych, będących przedmiotami ochrony obszaru Natura 2000.**

Przedmioty ochrony obszaru Natura 2000	Zagrożenia istniejące	Zagrożenia potencjalne	Opis zagrożenia
<b>8150</b> <i>środkowoeuropejskie wyżynne piargi i gołoborza krzemianowe</i>	<b>K02</b> Ewolucja biocenotyczna, sukcesja. <b>H05.01</b> Odpadki i odpady stałe.	<b>G01.02</b> Turystyka piesza.	<b>K02</b> - Naturalna sukcesja drzew i krzewów na obszarze gołoborza powoduje zmianę warunków świetlnych, termicznych i wilgotnościowych (zacielenie siedliska) i w konsekwencji zaburzenie jego struktury gatunkowej oraz zmniejszanie powierzchni siedliska. <b>H05.01</b> - Obszar gołoborza ulega zaśmieceniu przez nieodpowiedzialnych turystów – wyrzucanie trwałych opakowań (np. aluminium, PET) oraz innych śmieci skutkuje zanieczyszczeniem obszaru siedliska. <b>G01.02</b> - Ruch pieszy po obszarze gołoborza, poza wyznaczonym szlakiem turystycznym, może prowadzić do niszczenia szaty roślinnej, typowej dla gołoborza.
<b>8310</b> <i>jaskinie nieudostępnione do zwiedzania</i>	<b>X.</b> Brak zagrożeń i nacisków.	<b>G01.04.03</b> Rekreacyjna turystyka jaskiniowa. <b>G05.04</b> Wandalizm. <b>H05.01</b> Odpadki i odpady stałe.	<b>G01.04.03</b> - Niekontrolowana penetracja przez turystów może prowadzić do fizycznego niszczenia skał. <b>G05.04</b> - Błakanie oraz palenie ognisk wewnątrz obiektu lub w jego pobliżu mogą powodować zmiany warunków termicznych wewnątrz obiektu, osmolenie skał oraz niszczenie roślinności/porostów porastających skały. <b>H05.01</b> - Możliwość zaśmiecenia wnętrza jaskiń oraz ich okolicy przez nieodpowiedzialnych turystów – wyrzucanie trwałych opakowań (np. aluminium, PET) oraz innych śmieci skutkuje zanieczyszczeniem obszaru siedliska.
<b>9130</b> <i>żyzne buczyny</i>	<b>D01.01</b> Ścieżki, szlaki piesze - ruch pieszych poza wyznaczonymi szlakami (tzw. „dzikie ścieżki”). <b>G01.02</b> Turystyka piesza. <b>G05.04</b> Wandalizm. <b>H05.01</b> Odpadki i odpady stałe.	<b>X.</b> Brak zagrożeń i nacisków.	<b>D01.01</b> - Wydeptane, dzikie ścieżki odchodzące od wyznaczonych szlaków turystycznych i dróg, przebiegające przez obszar siedliska umożliwiają niekontrolowaną penetrację obszaru i związane z tym: wydeptywanie dalszych fragmentów siedliska (odnowienie drzew, gatunki runa); możliwość zawlekania obcych gatunków roślin, wnioskujących w głąb siedliska wzdłuż dzikich ścieżek; możliwość uszkadzania drzew; zaśmiecanie siedliska. <b>G01.02</b> - Ruch pieszy po wyznaczonych szlakach oraz poza nimi (dzikie ścieżki) generuje zaśmiecanie obszaru siedliska i może przyczynić się do rozprzestrzeniania obcych gatunków roślin; ruch pieszy poza wyznaczonymi szlakami skutkuje ponadto wydeptywaniem fragmentów siedliska (odnowienie drzew, gatunki runa). <b>G05.04</b> - Palenie ognisk wewnątrz drzewostanu powoduje niszczenie (wypalanie, osmolenie) roślinności i ścioly. <b>H05.01</b> - Obszar siedliska ulega zaśmieceniu przez nieodpowiedzialnych turystów – wyrzucanie trwałych opakowań (np. aluminium, PET) oraz innych śmieci skutkuje zanieczyszczeniem obszaru siedliska.



**Załącznik nr 8 do zarządzenia  
Regionalnego Dyrektora Ochrony Środowiska w Krakowie  
z dnia ..... 2015 r.**

**Cele działań ochronnych dla przedmiotów ochrony obszaru Natura 2000.**

Przedmioty ochrony obszaru Natura 2000	Cel działań ochronnych
<i>8150 środkowoeuropejskie wyżynne piargi i gołoborza krzemianowe</i>	Utrzymanie stanu zachowania U1 z jednoczesnym dążeniem do stanu FV poprzez poprawę do stanu właściwego (FV): <ol style="list-style-type: none"> <li>1) parametru powierzchnia siedliska w obszarze;</li> <li>2) parametru specyficzna struktura i funkcje w zakresie wskaźników:                             <ul style="list-style-type: none"> <li>– ekspansja krzewów i drzew;</li> <li>– ocienienie siedliska.</li> </ul> </li> </ol>
<i>8310 jaskinie nieudostępnione do zwiedzania</i>	Uzupelnienie stanu wiedzy o przedmiocie ochrony i o uwarunkowaniach jego ochrony oraz podjęcie stosownych działań w oparciu o nowe dane.
<i>9130 żyzne buczyny</i>	Dążenie do poprawy stanu ochrony siedliska z U1 na FV: <ol style="list-style-type: none"> <li>1) stopniowe zwiększanie ilości martwego drewna w drodze procesów naturalnych;</li> <li>2) ograniczenie antropopresji.</li> </ol>

Wyjaśnienia:

FV (stan właściwy). U1 (stan niezadowolający) – symbole oceny parametrów stanu ochrony siedliska przyrodniczego lub gatunku (Rozporządzenie Ministra Środowiska z 17 lutego 2010 r. w sprawie sporządzania projektu planu zadań ochronnych dla obszaru Natura 2000 /Dz. U. Nr 34, poz. 186 z późn. zm./).

Specjalista  
*M. Mydlowski*  
mgr inż. Michał Mydlowski

Zastępca Regionalnego Dyrektora  
Ochrony Środowiska w Krakowie  
Regionalny Konservator Przyrody  
*B. Kotońska*  
dr Bożena Kotońska

**Załącznik nr 9 do zarządzenia  
Regionalnego Dyrektora Ochrony Środowiska w Krakowie  
z dnia .....** 2015 r.

**Działania ochronne i działania monitoringowe dla przedmiotów ochrony obszaru Natura 2000 oraz działania dotyczące uzupełnienia stanu wiedzy o przedmiotach ochrony obszaru natura 2000, ze wskazaniem obszarów ich wdrażania i podmiotów odpowiedzialnych za wykonanie tych działań.**

Przedmioty ochrony obszaru Natura 2000	Działania ochronne	Zakres i termin realizacji działania	Obszar wdrażania	Podmiot odpowiedzialny za wykonanie działań
8150 środkowoeuropejskie wężynne piargi i goloborza krzemianowe	Usunięcie nalołów i podrostów drzew oraz krzewów z obszaru goloborza.	Usunięcie nalołów i podrostów drzew oraz krzewów zarastających goloborze na powierzchni 0,3 ha (z wyjątkiem typowego dla goloborzy jarzębka pospolitego <i>Sorbus aucuparia</i> ), z wyniesieniem biomasy poza rejon goloborza. Biomasa należy pozostawić w rezerwacie do naturalnego rozkładu.  Działanie do wykonania w pierwszym pięcioleciu obowiązywania planu ochrony. Ocena efektu usunięcia nalołów drzew i krzewów.	wydz. 316c (część wydz. o pow. 0,3 ha) - wg zał. nr 10	Regionalny Dyrektor Ochrony Środowiska w Krakowie we współpracy z PGLLP Nadleśnictwem Limanowa
	Usuwanie nalołów i podrostów drzew i krzewów pojawiających się na goloborzu po wykonaniu zabiegów ochronnych.	Działanie do wykonania w 10-tym roku obowiązywania planu ochrony.	wydz. 316c (część wydz. o pow. 0,5 ha) - wg zał. nr 10	
	Usunięcie drzew bezpośrednio zacięniętych goloborze, z wyniesieniem biomasy poza rejon goloborza.	W przypadku pojawienia się na goloborzu nalołów i podrostu drzew oraz krzewów należy je usuwać, z wyniesieniem biomasy poza rejon goloborza. Biomasa należy pozostawić w rezerwacie do naturalnego rozkładu.  Działanie do wykonania po 10-tym roku obowiązywania planu ochrony.	wydz. 316c (część wydz.) - wg zał. nr 10	
	Usunięcie drzew bezpośrednio zacięniętych goloborze, z wyniesieniem biomasy poza rejon goloborza.	Działanie do wykonania w pierwszym pięcioleciu obowiązywania planu ochrony.		
	Usunięcie drzew bezpośrednio zacięniętych goloborze, z wyniesieniem biomasy poza rejon goloborza.	Działanie do wykonania w pierwszym pięcioleciu obowiązywania planu ochrony.		
	Usunięcie drzew bezpośrednio zacięniętych goloborze, z wyniesieniem biomasy poza rejon goloborza.	Działanie do wykonania w pierwszym pięcioleciu obowiązywania planu ochrony.		


<p><b>9130</b> żyzne buczyny</p>	<p>Likwidacja dzikich ścieżek (działanie do zastosowania w miarę potrzeby).</p>	<p>Likwidacja dzikich ścieżek odchodzących od szlaku turystycznego żółtego i szlaku turystycznego czerwonego, poprzez ich przegradanie gałęziami lub pniami drzew ściętych z powodu zagrożenia bezpieczeństwa ludzi na szlakach (drzewa zawieszane, złomy, wywroty) lub/i drzewami ściętymi w celu odslonięcia gołoborza, lub innych form geologicznych. Dopuszczalne jest ręczne przenoszenie lub przesuwanie drewna na nieznaczne odległości.</p> <p>Działanie do zastosowania w miarę potrzeb, równocześnie z wykonywaniem działań ochronnych, w których usuwane będą drzewa lub równocześnie z usuwaniem drzew zagrażających bezpieczeństwu na szlakach turystycznych.</p>	<p>wydz. 316a (część wydz.), wydz. 316b, wydz. 316c (część wydz.), wydz. 316d - wg zał. nr 10</p>	<p>PGLLP Nadleśnictwo Limanowa we współpracy z Regionalnym Dyrektorem Ochrony Środowiska w Krakowie</p>
<p><b>8150</b> jaskinie nieudostępnione do zwiedzania</p>	<p>Ograniczenie ruchu pieszego poza wyznaczonymi szlakami.</p>	<p>Kontrola przestrzegania przepisów prawa obowiązujących na obszarze rezerwatu.</p> <p>Działanie do wykonania przez cały okres obowiązywania planu ochrony.</p>	<p>Cały obszar Natura 2000</p>	<p>PGLLP Nadleśnictwo Limanowa</p>
<p><b>8150</b> środkowoeuropejskie wyżynne piargi i gołoborza krzemianowe</p>	<p>Likwidacja śmieci.</p>	<p>Zbiór odpadów pozostawionych w rezerwacie i przekazywanie ich do unieszkodliwienia podmiotom posiadającym stosowne zezwolenie.</p> <p>Działanie do wykonania przez cały okres obowiązywania planu ochrony.</p>		
<p><b>9130</b> żyzne buczyny</p>	<p>Ograniczenie oraz likwidacja miejsc palenia ognisk.</p>	<p>Kontrola przestrzegania przepisów prawa obowiązujących na obszarze rezerwatu. Likwidacja palenisk, poprzez uprzątnięcie miejsc użytkowanych jako paleniska.</p> <p>Działanie do wykonania przez cały okres obowiązywania planu ochrony.</p>		
<p><b>8150</b> środkowoeuropejskie wyżynne piargi i gołoborza krzemianowe</p>	<p>Monitoring stanu siedliska 8150 oraz realizacji celów działań ochronnych.</p>	<p>Monitoring należy wykonać: - pierwszy raz, przed wykonaniem działań ochronnych w pierwszym pięcioletnim obowiązywania planu ochrony; - drugi raz w trakcie oceny skutku usunięcia nalotów drzew i krzewów, w 10-tym roku obowiązywania planu ochrony; - następne kontrole co 6 lat.</p>	<p>wydz. 316c (część wydz. o pow. 0,5 ha) - wg zał. nr 10</p>	<p>Regionalny Dyrektor Ochrony Środowiska w Krakowie</p>

8310 jaskinie nieudostępnione do zwiedzania	Rozpoznanie stanu zachowania siedliska 8310.	Wykonanie badań terenowych siedliska w oparciu o metodykę GIOŚ. Działanie do wykonania w 6-tym roku obowiązywania planu ochrony, równocześnie z wykonywanym monitoringiem siedliska.	wydz. 316c - wg zał. nr 10	Regionalny Dyrektor Ochrony Środowiska w Krakowie
	Monitoring stanu siedliska 8310.	Monitoring należy przeprowadzić wg metodyki GIOŚ. Pierwszy monitoring należy wykonać 6 lat po rozpoznaniu stanu zachowania siedliska. Monitoring należy powtarzać co 6 lat.		
9130 żyzne buczyny	Monitoring stanu siedliska 9130.	Monitoring należy przeprowadzić wg metodyki GIOŚ, równocześnie z monitoringiem siedliska 8150.	wydz. 316a (część wydz.), wydz. 316b, wydz. 316c (część wydz.), wydz. 316d - wg zał. nr 10	Regionalny Dyrektor Ochrony Środowiska w Krakowie

Specjalista

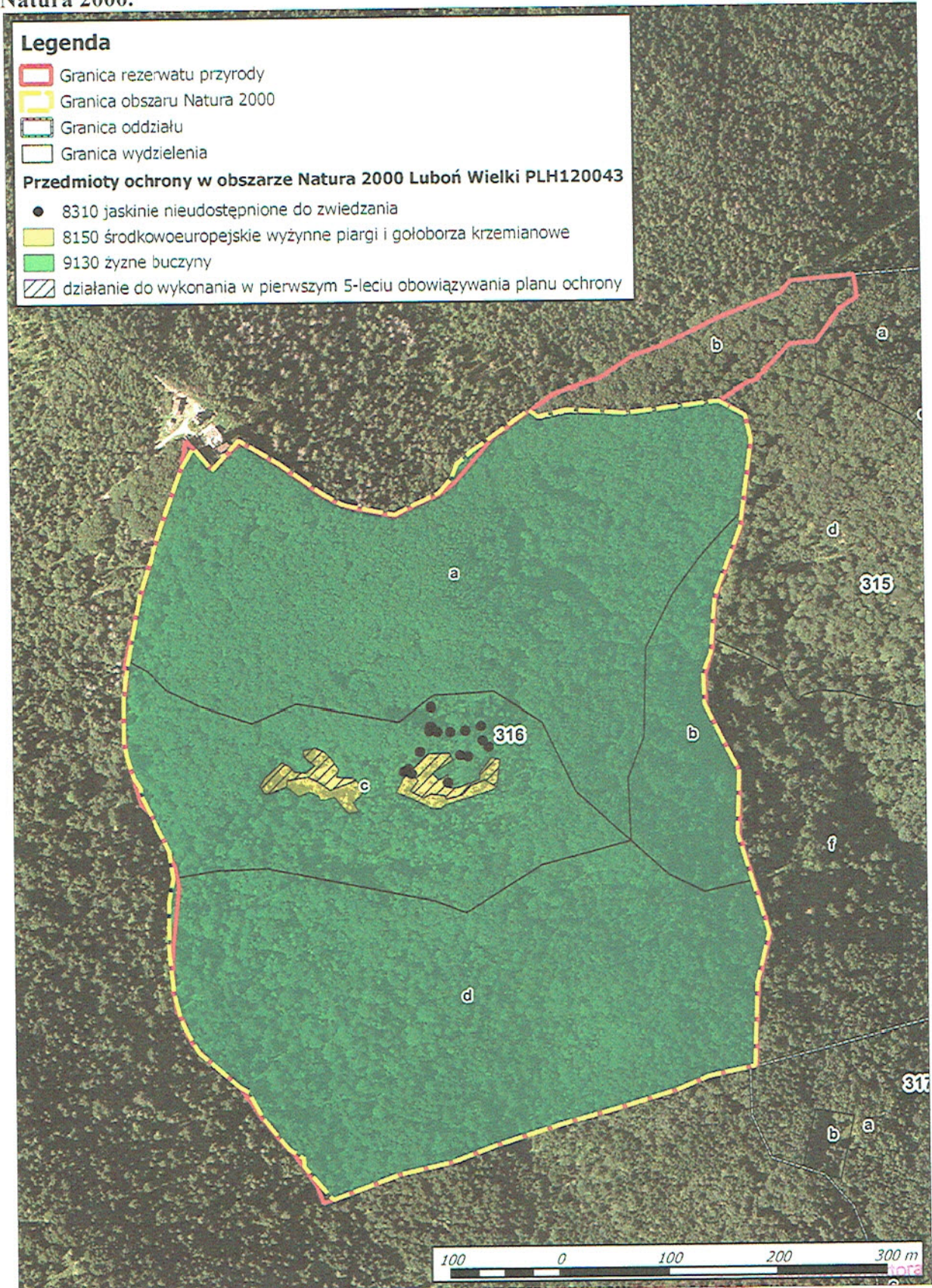


mgr inż. Michał Mydlowski

Zastępca Regionalnego Dyrektora  
Ochrony Środowiska w Krakowie  
Rozprawy i Konsultacje Przyrody  
  
dr Bożena Kotońska

Załącznik nr 10 do zarządzenia  
Regionalnego Dyrektora Ochrony Środowiska w Krakowie  
z dnia ..... 2015 r.

Rozmieszczenie siedlisk przyrodniczych, będących przedmiotami ochrony obszaru  
Natura 2000.



Specjalista  
*Michał Mydłowski*  
mgr Inż. Michał Mydłowski

Regionalny Dyrektor Ochrony Środowiska w Krakowie  
Regionalny Konservator Przyrody  
*Bożena Kolońska*  
dr Bożena Kolońska