



DZIENNIK URZĘDOWY

WOJEWÓDZTWA MAŁOPOLSKIEGO

Kraków, dnia 18 listopada 2014 r.

Poz. 6515

ZARZĄDZENIE REGIONALNEGO DYREKTORA OCHRONY ŚRODOWISKA W KRAKOWIE

z dnia 13 listopada 2014 roku

w sprawie ustanowienia planu zadań ochronnych dla obszaru Natura 2000 Jadowniki Mokre PLH120068

Na podstawie art. 28 ust. 5 ustawy z dnia 16 kwietnia 2004 r. o ochronie przyrody (Dz.U. z 2013 poz. 627, 628 i 842 oraz z 2014 r. poz. 805, 850, 1002 i 1101) zarządza się, co następuje:

§ 1. Ustanawia się plan zadań ochronnych dla obszaru Natura 2000 Jadowniki Mokre PLH120068, zwanego dalej „obszarem Natura 2000”.

§ 2. Opis granic obszaru Natura 2000 określa załącznik nr 1 do zarządzenia.

§ 3. Mapę obszaru Natura 2000 stanowi załącznik nr 2 do zarządzenia.

§ 4. Identyfikację istniejących i potencjalnych zagrożeń dla zachowania właściwego stanu ochrony siedlisk przyrodniczych oraz gatunków zwierząt i ich siedlisk będących przedmiotami ochrony określa załącznik nr 3 do zarządzenia.

§ 5. Cele działań ochronnych określa załącznik nr 4 do zarządzenia.

§ 6. 1. Działania ochronne ze wskazaniem podmiotów odpowiedzialnych za ich wykonanie i obszarów ich wdrażania określa załącznik nr 5 do zarządzenia.

2. Lokalizację płatów siedlisk przyrodniczych i obszarów wdrażania działań ochronnych przedstawia załącznik nr 6 do zarządzenia.

3. Lokalizację zasięgu gatunków zwierząt i obszarów wdrażania działań ochronnych przedstawia załącznik nr 7 do zarządzenia.

§ 7. Wskazania do zmian w istniejących studiach uwarunkowań i kierunków zagospodarowania przestrzennego oraz miejscowych planach zagospodarowania przestrzennego Gminy Wietrzychowice oraz Gminy Radłów, dotyczące eliminacji lub ograniczenia zagrożeń wewnętrznych lub zewnętrznych, niezbędne dla utrzymania lub odtworzenia właściwego stanu ochrony siedlisk przyrodniczych oraz gatunków zwierząt i ich siedlisk, dla których ochrony wyznaczono obszar Natura 2000, określa załącznik nr 8 do zarządzenia.

§ 8. Zarządzenie wchodzi w życie po upływie 14 dni od dnia ogłoszenia w Dzienniku Urzędowym Województwa Małopolskiego.

Regionalny Dyrektor Ochrony Środowiska w Krakowie
Rafał Rostecki

Załącznik Nr 1
do Zarządzenia
Regionalnego Dyrektora Ochrony Środowiska w Krakowie
z dnia 13 listopada 2014 roku

Opis granic obszaru Natura 2000

Opis granic obszaru sporządzony w układzie współrzędnych PL-1992, o których mowa w § 3 pkt 4 rozporządzenia Rady Ministrów z dnia 15 października 2012 r. w sprawie państwowego systemu odniesień przestrzennych (Dz.U. z 2012, poz. 1247).

| Lp. | X | Y |
|-----|-----------|-----------|
| 1 | 624924,69 | 255966,59 |
| 2 | 624900,81 | 256017,09 |
| 3 | 624907,13 | 256038,51 |
| 4 | 624928,98 | 256070,04 |
| 5 | 624933,57 | 256130,01 |
| 6 | 624952,08 | 256208,91 |
| 7 | 624943,80 | 256287,10 |
| 8 | 624921,19 | 256360,78 |
| 9 | 624899,51 | 256430,56 |
| 10 | 625019,56 | 256493,62 |
| 11 | 625084,99 | 256516,01 |
| 12 | 625078,42 | 256530,28 |
| 13 | 625310,88 | 256633,49 |
| 14 | 625357,06 | 256527,43 |
| 15 | 625558,87 | 256619,51 |
| 16 | 625588,68 | 256585,23 |
| 17 | 625723,33 | 256642,49 |
| 18 | 625804,43 | 256696,25 |
| 19 | 625841,65 | 256693,12 |
| 20 | 625861,94 | 256706,04 |
| 21 | 626031,10 | 256553,76 |
| 22 | 626037,67 | 256539,49 |
| 23 | 626228,18 | 256668,40 |
| 24 | 626306,30 | 256530,80 |
| 25 | 626352,26 | 256469,52 |
| 26 | 626419,29 | 256502,08 |
| 27 | 626436,52 | 256530,80 |
| 28 | 626480,57 | 256555,70 |
| 29 | 626501,63 | 256557,61 |
| 30 | 626600,94 | 256672,21 |
| 31 | 626703,47 | 256619,25 |
| 32 | 626854,70 | 256520,13 |
| 33 | 626645,70 | 256157,55 |
| 34 | 626625,68 | 256134,31 |
| 35 | 626523,53 | 256096,49 |
| 36 | 626597,04 | 255894,18 |
| 37 | 626731,43 | 255473,72 |

| Lp. | X | Y |
|-----|-----------|-----------|
| 38 | 626808,03 | 255538,83 |
| 39 | 626934,42 | 255402,87 |
| 40 | 627084,59 | 255257,27 |
| 41 | 627085,88 | 255286,19 |
| 42 | 627093,51 | 255309,09 |
| 43 | 627105,06 | 255340,35 |
| 44 | 627091,41 | 255387,45 |
| 45 | 627118,62 | 255450,08 |
| 46 | 627171,81 | 255544,36 |
| 47 | 627179,06 | 255581,70 |
| 48 | 627199,02 | 255606,99 |
| 49 | 627251,58 | 255647,61 |
| 50 | 627258,72 | 255689,07 |
| 51 | 627272,33 | 255720,39 |
| 52 | 627267,15 | 255759,45 |
| 53 | 627269,28 | 255787,78 |
| 54 | 627372,55 | 255784,36 |
| 55 | 627465,78 | 255770,35 |
| 56 | 627487,01 | 255748,22 |
| 57 | 627591,03 | 255639,58 |
| 58 | 627728,21 | 255525,64 |
| 59 | 627822,93 | 255455,96 |
| 60 | 627884,14 | 255427,89 |
| 61 | 627932,73 | 255385,86 |
| 62 | 627974,74 | 255358,10 |
| 63 | 628003,61 | 255358,87 |
| 64 | 627996,14 | 255329,78 |
| 65 | 627849,80 | 255092,69 |
| 66 | 627810,10 | 255033,85 |
| 67 | 627794,88 | 254999,83 |
| 68 | 627988,13 | 254936,49 |
| 69 | 628040,88 | 254932,53 |
| 70 | 628071,21 | 254932,53 |
| 71 | 628104,18 | 254929,89 |
| 72 | 628147,70 | 254903,52 |
| 73 | 628327,05 | 254709,66 |
| 74 | 628120,01 | 254525,03 |

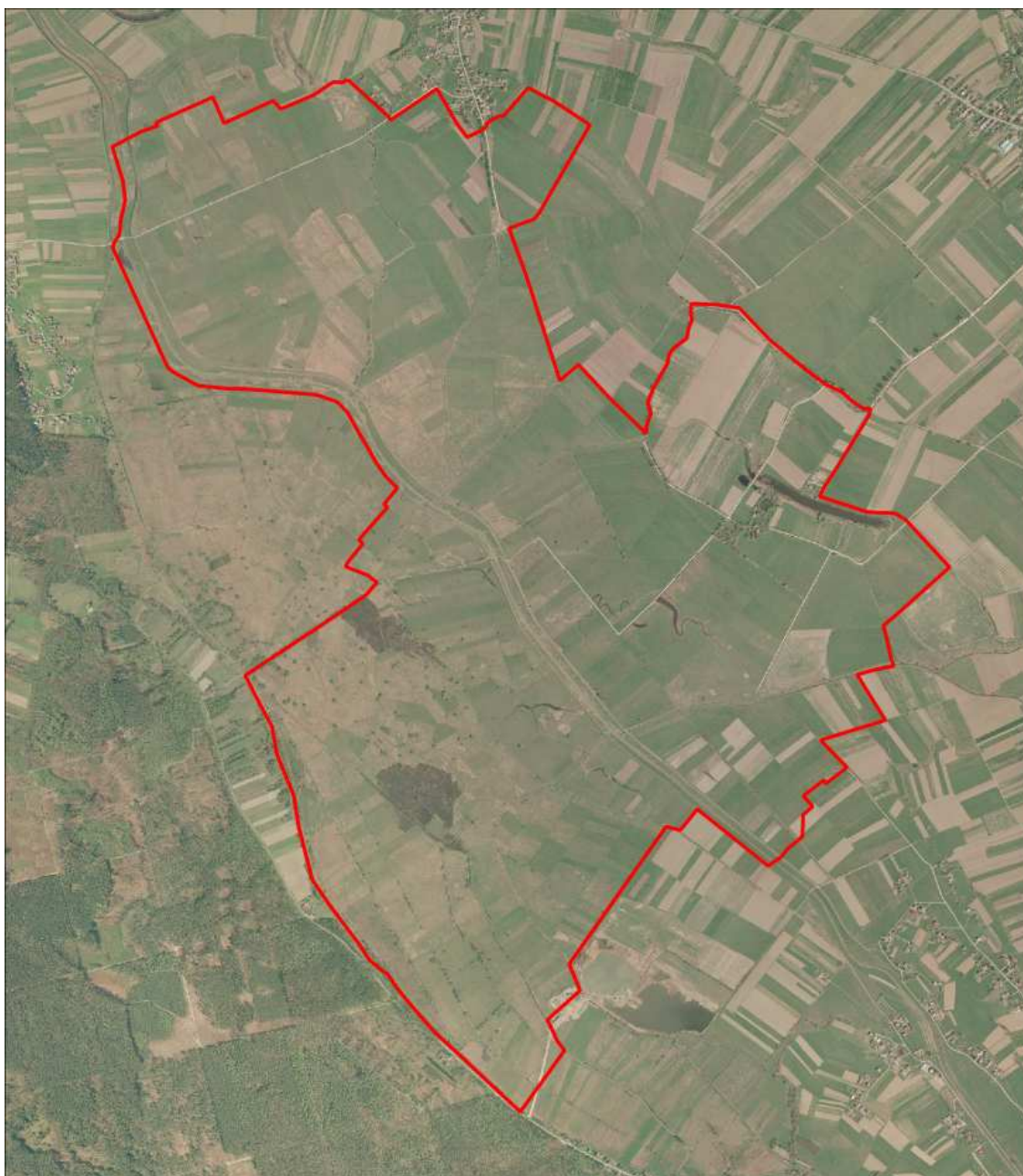
| Lp. | X | Y |
|-----|-----------|-----------|
| 75 | 628055,56 | 254470,30 |
| 76 | 628065,54 | 254434,24 |
| 77 | 628086,64 | 254339,89 |
| 78 | 628097,89 | 254305,11 |
| 79 | 628023,99 | 254290,75 |
| 80 | 627948,19 | 254270,15 |
| 81 | 628064,63 | 254083,43 |
| 82 | 627798,56 | 254002,01 |
| 83 | 627906,79 | 253890,39 |
| 84 | 627819,84 | 253824,09 |
| 85 | 627811,20 | 253838,30 |
| 86 | 627728,32 | 253774,18 |
| 87 | 627766,65 | 253729,81 |
| 88 | 627726,29 | 253695,71 |
| 89 | 627727,01 | 253668,91 |
| 90 | 627724,49 | 253609,00 |
| 91 | 627704,37 | 253589,89 |
| 92 | 627663,96 | 253557,85 |
| 93 | 627636,03 | 253522,03 |
| 94 | 627583,30 | 253487,60 |
| 95 | 627294,40 | 253719,22 |
| 96 | 627224,50 | 253632,74 |
| 97 | 627166,32 | 253647,69 |
| 98 | 627023,16 | 253445,76 |
| 99 | 626769,94 | 253085,30 |
| 100 | 626814,11 | 252977,12 |
| 101 | 626681,11 | 252858,00 |
| 102 | 626720,57 | 252771,57 |
| 103 | 626750,54 | 252731,10 |
| 104 | 626569,48 | 252480,70 |
| 105 | 626306,17 | 252727,45 |
| 106 | 626221,60 | 252803,59 |
| 107 | 626166,27 | 252866,07 |
| 108 | 626119,42 | 252920,53 |
| 109 | 626061,81 | 252991,21 |
| 110 | 626027,44 | 253041,87 |
| 111 | 626000,08 | 253061,78 |

| Lp. | X | Y |
|-----|-----------|-----------|
| 112 | 625953,66 | 253099,74 |
| 113 | 625910,66 | 253164,61 |
| 114 | 625790,82 | 253324,42 |
| 115 | 625718,89 | 253429,17 |
| 116 | 625663,65 | 253642,29 |
| 117 | 625641,50 | 253775,82 |
| 118 | 625572,99 | 253945,25 |
| 119 | 625553,51 | 254056,15 |
| 120 | 625483,99 | 254186,35 |
| 121 | 625455,64 | 254243,36 |
| 122 | 625442,83 | 254266,70 |
| 123 | 625716,45 | 254446,22 |
| 124 | 625907,12 | 254574,98 |
| 125 | 625939,31 | 254597,27 |
| 126 | 625982,64 | 254647,41 |
| 127 | 625944,88 | 254676,50 |
| 128 | 625853,26 | 254712,41 |
| 129 | 625868,74 | 254737,17 |
| 130 | 625925,07 | 254805,88 |
| 131 | 625908,35 | 254821,98 |
| 132 | 626026,59 | 254955,69 |
| 133 | 626011,11 | 254966,83 |
| 134 | 626066,21 | 255034,31 |
| 135 | 626020,14 | 255079,86 |
| 136 | 625983,88 | 255131,50 |
| 137 | 625893,69 | 255287,43 |
| 138 | 625861,93 | 255343,83 |
| 139 | 625819,21 | 255386,55 |
| 140 | 625735,02 | 255415,64 |
| 141 | 625434,06 | 255439,92 |
| 142 | 625374,12 | 255440,66 |
| 143 | 625251,55 | 255452,16 |
| 144 | 625145,55 | 255510,61 |
| 145 | 625126,50 | 255527,69 |
| 146 | 624924,69 | 255966,59 |

Regionalny Dyrektor Ochrony Środowiska w Krakowie
Rafał Rostecki

Załącznik Nr 2
do Zarządzenia
Regionalnego Dyrektora Ochrony Środowiska w Krakowie
z dnia 13 listopada 2014 r.

Mapa obszaru Natura 2000



Obszar Natura 2000
Jadowniki Mokre
PLH120068

Legenda
Granica obszaru Natura 2000



Mapa obszaru

500 0 500 m

Regionalny Dyrektor Ochrony Środowiska w Krakowie
Rafał Rostecki

Załącznik Nr 3
do Zarządzenia
Regionalnego Dyrektora Ochrony Środowiska w Krakowie
z dnia 13 listopada 2014 r.

Identyfikacja istniejących i potencjalnych zagrożeń dla zachowania właściwego stanu ochrony siedlisk przyrodniczych oraz gatunków zwierząt i ich siedlisk będących przedmiotami ochrony

| Lp. | Przedmiot ochrony | Zagrożenia | Opis zagrożenia |
|---------------------------------------|---|---|---|
| 1. | 3150 Starorzeczka i naturalne eutroficzne zbiorniki wodne ze zbiorowiskami z <i>Nympheion</i> , <i>Potamion</i> | Istniejące | |
| | | K02.02 Nagromadzenie materii organicznej | Stopniowe wypływanie zbiorników w wyniku naturalnych procesów. |
| | | Potencjalne | |
| | | A08. Nawożenie (nawozy sztuczne) | W sytuacji stosowania nadmiernych dawek nawozów sztucznych na pobliskich polach uprawnych istnieje realne zagrożenie przyspieszonej eutrofizacji i tym samym przyspieszonych procesów łądowienia. |
| | | C01.01.01. Kamieniołomy piasku i żwiru | W sytuacji uruchomienia wydobywania żwiru połączonego z odwadnianiem złoża w sąsiedztwie zbiorników istnieje realne zagrożenie zmian stosunków wodnych, które mogłyby prowadzić do zaburzenia równowagi tych zbiorników. |
| 2. | 6410 Zmiennowilgotne łąki trzęślicowe (<i>Molinion</i>) | Istniejące | |
| | | A03.03 Zaniechanie/ brak koszenia | Zaniechanie użytkowania niektórych fragmentów łąk, głównie w zachodniej części obszaru (często powiązane z ich zabagnieniem i ewolucją biocenotyczną w kierunku szuwarów wielkoturzycowych). |
| | | B01. Zalesianie terenów otwartych | W niektórych fragmentach północnej części obszaru spotyka się młodniki sosnowe pochodzące z nasadzeń na siedliskach łąk zmiennowilgotnych oraz nasadzenia innych gatunków drzew. |
| | | C01.01.01. Kamieniołomy piasku i żwiru | W południowej części obszaru stwierdzono składowanie nadkładu z wydobywania żwiru w sąsiadującej z obszarem żwirowni w miejscowości Wał - Ruda na powierzchniach zajętych wcześniej przez łąki zmiennowilgotne. Kontynuacja procedury będzie wiązać się ze stopniowym zmniejszaniem się powierzchni łąk trzęślicowych w obszarze. |
| | | J02.15. Inne spowodowane przez człowieka zmiany stosunków wodnych | Wskutek zabagniania, spowodowanego niewłaściwym funkcjonowaniem rowów melioracyjnych, znaczna powierzchnia łąk w południowo - zachodniej części obszaru uległa ewolucji biocenotycznej i przekształciła się w szuwały wielkoturzycowe. Proces może postępować w sytuacji nie podjęcia odpowiednich działań zmierzających do utrzymywania optymalnego poziomu wód gruntowych. |
| | | K02.01. Zmiana składu gatunkowego (sukcesja) | Znaczna powierzchnia łąk w południowo - zachodniej części obszaru uległa ewolucji biocenotycznej i przekształciła się w szuwały wielkoturzycowe wskutek zabagniania łąk spowodowanego niewłaściwym funkcjonowaniem rowów melioracyjnych. Proces może postępować w sytuacji niepodjęcia odpowiednich działań zmierzających do utrzymywania optymalnego poziomu wód gruntowych. W sytuacji zaniechania użytkowania łąk na podłożu o odpowiednich warunkach wilgotnościowych procesy sukcesji doprowadzą do zdominowania łąk przez drzewa i krzewy (głównie olszę czarną i wierzby). |
| | | Potencjalne | |
| A02 Zmiana sposobu uprawy | Przekształcenie terenu w kierunku zakładania upraw w miejscu łąk zmiennowilgotnych. | | |
| A02.03 Usuwanie trawy pod grunty orne | | | |

| | | | |
|----|---|---|---|
| | | A03.01 Intensywne koszenie lub intensyfikacja | Zbyt częsty lub zbyt wczesny pokos na niektórych fragmentach łąk może doprowadzić do niekorzystnych zmian w składzie gatunkowym siedliska i tym samym zanik siedliska przyrodniczego. |
| | | A04.01.01. Intensywny wypas bydła | Wprowadzenie wypasu w płatach łąk trzęślicowych będzie skutkowało ustępowaniem większości gatunków typowych dla siedliska i tym samym zanikiem siedliska przyrodniczego. |
| | | C01.01 Wydobywanie piasku i żwiru E01 Tereny zurbanizowane, tereny zamieszkałe | Zmniejszenie powierzchni siedliska na skutek przekształcenia terenu w kierunku przemysłowym, związanym z wydobywaniem żwiru i/lub zabudowy. |
| | | C03.02. Produkcja energii słonecznej | Zamierzenia inwestycyjne dotyczące lokalizacji elektrowni fotowoltaicznej w północnej części obszaru na terenach zajętych przez łąki trzęślicowe. Realizacja zamierzenia może doprowadzić do przekształcenia powierzchni siedliska. |
| | | C03.03. Produkcja energii wiatrowej | Zamierzenia inwestycyjne dotyczące lokalizacji siłowni wiatrowych we wschodniej części obszaru na terenach zajętych przez łąki trzęślicowe. Realizacja zamierzenia może doprowadzić do przekształcenia powierzchni siedliska. |
| | | I01. Obce gatunki inwazyjne | W płatach łąk trzęślicowych, które nie są użytkowane, spotyka się pojedyncze osobniki północnoamerykańskich nawłoci. Skala procesu jest niewielka i nie skutkuje na razie ustępowaniem rodzimych gatunków typowych dla siedliska przyrodniczego, jednak istnieje duże prawdopodobieństwo rozprzestrzeniania się gatunku na nieużytkowanych działkach, co doprowadzi do utraty siedliska łąk trzęślicowych. |
| 3. | 6510 Niżowe i górskie świeże łąki użytkowane ekstensywnie | X. Brak zagrożeń i nacisków | Siedlisko występuje w obszarze na niewielkiej powierzchni i po weryfikacji terenowej otrzymało ocenę D i nie powinno być traktowane jako przedmiot ochrony w obszarze. |
| 4. | 1060 czerwonończyk nieparek <i>Lycaena dispar</i> | Potencjalne | |
| | | A03.03 Zaniechanie/ brak koszenia | Gatunek związany jest w obszarze z siedliskami antropogenicznymi (koszona regularnie roślinność trawiasta na wałach Kisieliny z dużym udziałem szczawiu rozpierzchłego i zwyczajnego – roślin żywicielskich larw motyla). Potencjalnym zagrożeniem dla gatunku może być zaniechanie utrzymania roślinności nieleśnej na wałach. |
| 5. | 6177 modraszek telejus <i>Phengaris teleius</i> 6179 modraszek nausitous <i>Phengaris nausithous</i> | Istniejące | |
| | | A03.03 Zaniechanie/ brak koszenia | Brak koszenia skutkuje uruchomieniem kaskady procesów sukcesyjnych, które w dłuższej perspektywie czasowej prowadzą do gruntownej przebudowy składu gatunkowego siedliska, eliminując jego przydatność dla gatunku. Zaniechanie użytkowania niektórych fragmentów łąk, zwłaszcza w zachodniej części obszaru, doprowadziło do zmniejszenia zasięgu gatunku w skali obszaru, pomimo że w składzie gatunkowym szuwarów występuje jeszcze populacja rośliny żywicielskiej. |
| | | B01. Zalesianie terenów otwartych | Zajmowanie powierzchni łąk przez zadrzewienia i lasy prowadzi do uszczuplenia powierzchni siedliska gatunku. W niektórych fragmentach obszaru (w szczególności w części północnej) spotyka się młodniki sosnowe pochodzące z nasadzeń na siedliskach łąk zmiennowilgotnych oraz nasadzenia innych gatunków drzew. |
| | | C01.01.01. Kamieniołomy piasku i żwiru | W południowej części obszaru stwierdzono składowanie nadkładu z wydobywania żwiru w sąsiadującej z obszarem żwirowni w miejscowości Wał-Ruda na powierzchniach zajętych wcześniej przez łąki zmiennowilgotne. Kontynuacja procedury będzie wiązać się ze stopniowym zmniejszaniem |

| | | | |
|--|---|--|---|
| | | | się powierzchni łąk trzęślicowych w obszarze, a tym samym zmniejszaniem się powierzchni siedliska gatunku. |
| | J02.15. Inne spowodowane przez człowieka zmiany stosunków wodnych | | Wskutek zabagniania, spowodowanego niewłaściwym funkcjonowaniem rowów melioracyjnych (uległy zamuleni i nie były poddawane konserwacji) znaczna powierzchnia łąk w południowo-zachodniej części obszaru uległa ewolucji biocenotycznej i przekształciła się w szuwały wielkoturzycowe z niewielkim udziałem rośliny żywicielskiej larw motyla i brakiem obecności modraszków. Proces może postępować w sytuacji nie podjęcia odpowiednich działań zmierzających do utrzymywania optymalnego poziomu wód gruntowych. |
| | K02.01. Zmiana składu gatunkowego (sukcesja) | | Oddziaływanie objawia się w płatach łąk, w których zaprzestano ekstensywnego gospodarowania, bądź doprowadzono do powstania zastoisk wody. |
| | Potencjalne | | |
| | A02 Zmiana sposobu uprawy | | Przekształcenie terenu w kierunku zakładania upraw w miejscu łąk zmiennowilgotnych wiązałoby się z eliminacją rośliny pokarmowej wczesnych postaci larwalnych – krwiściągu lekarskiego oraz populacji mrówek będących żywicielami larw motyla. |
| | A02.03 Usuwanie trawy pod grunty orne | | |
| | A03.01 Intensywne koszenie lub intensyfikacja | | Usunięcie roślin pokarmowych w okresie przebywania jaj w kwiatostanach krwiściągu lekarskiego i zerowania gąsienic przed adopcją przez mrówki może (zależnie od skali powierzchniowej zabiegu) na zasadzie efektu wąskiego gardła wyeliminować stadia preimaginalne, stanowiąc zagrożenie dla populacji. |
| | A04.01.01. Intensywny wypas bydła | | Ewentualne wprowadzenie wypasu w płatach łąk z udziałem krwiściągu lekarskiego skutkować będzie jego ustępowaniem, a tym samym utratą warunków dla funkcjonowania populacji modraszka telejusa. |
| | C01.01 Wydobywanie piasku i żwiru E01 Tereny zurbanizowane, tereny zamieszkałe | | Zajęcie siedlisk motyli na skutek przekształcenia terenu w kierunku przemysłowym, związanym z wydobywaniem żwiru i/lub zabudowy. |
| | C03.02. Produkcja energii słonecznej | | Zamierzenia inwestycyjne dotyczące lokalizacji elektrowni fotowoltaicznej w północnej części obszaru na terenach zajętych przez łąki trzęślicowe, stanowiące siedliska gatunku. Realizacja zamierzenia może doprowadzić do zniszczenia siedliska gatunku. |
| | C03.03. Produkcja energii wiatrowej | | Zamierzenia inwestycyjne dotyczące lokalizacji siłowni wiatrowych we wschodniej części obszaru na terenach zajętych przez łąki trzęślicowe, stanowiące siedliska modraszków. Realizacja zamierzenia może doprowadzić do zniszczenia siedliska motyli. |
| | I01. Obce gatunki inwazyjne | | W płatach łąk trzęślicowych, które nie są użytkowane, spotyka się pojedyncze osobniki północnoamerykańskich nawłoci. Skala procesu jest niewielka i nie skutkuje na razie ustępowaniem rodzimych gatunków typowych dla siedliska przyrodniczego, w tym krwiściągu lekarskiego, jednak istnieje duże prawdopodobieństwo rozprzestrzeniania się gatunku na nieużytkowanych działkach, co doprowadzi do utraty siedliska gatunku |

Regionalny Dyrektor Ochrony Środowiska w Krakowie
Rafał Rostecki

Załącznik Nr 4
do Zarządzenia
Regionalnego Dyrektora Ochrony Środowiska w Krakowie
z dnia 13 listopada 2014 r.

Cele działań ochronnych

| Lp. | Przedmiot ochrony | Cele działań ochronnych |
|-----|--|---|
| 1. | 3150 Starorzecza i naturalne eutroficzne zbiorniki wodne ze zbiorowiskami z <i>Nympheion</i> , <i>Potamion</i> | Określenie wartości wskaźników określających właściwości fizykochemiczne wód i skład planktonu oraz sformułowanie ewentualnych potrzeb w zakresie zadań ochronnych dla siedliska przyrodniczego. |
| 2. | 6410 Zmiennowilgotne łąki trzęślicowe (<i>Molinion</i>) | Utrzymanie najlepiej zachowanych płatów łąk w stanie zbliżonym do stanu aktualnego, z uwzględnieniem potrzeb modraszka telejusa i modraszka nausitousa (utrzymanie wskaźników „gatunki typowe” i „gatunki dominujące” na poziomie oceny U1). Sformułowanie metod poprawy warunków wodnych w płatach łąk zdominowanych przez duże gatunki turzyc oraz realizacja odpowiednich działań ochronnych prowadzących do odtworzenia właściwej struktury i funkcji siedliska. |
| 3. | 6510 Niżowe i górskie świeże łąki użytkowane ekstensywnie | Skorygowanie Standardowego Formularza Danych obszaru Natura 2000 w zakresie zmiany statusu siedliska na nieznaczący. |
| 4. | 1060 czerwończyk nieparek <i>Lycaena dispar</i> | Zachowanie aktualnego charakteru siedliska gatunku w stanie co najmniej U1. |
| 5. | 6177 modraszek telejus <i>Phengaris teleius</i> | Utrzymanie obecnego charakteru siedlisk gatunku we właściwym stanie ochrony (FV). |
| 6. | 6179 modraszek nausitous <i>Phengaris nausithous</i> | Utrzymanie obecnego charakteru siedlisk gatunku w stanie co najmniej U1. |

Wyjaśnienia

FV (stan właściwy), U1 (niezadowalający), U2 (zły) – symbole oceny parametrów stanu ochrony siedliska przyrodniczego lub gatunku (rozporządzenie Ministra Środowiska z 17 lutego 2010 r. w sprawie sporządzania projektu planu zadań ochronnych dla obszaru Natura 2000 /Dz. U. Nr 34, poz. 186 z późn. zm./).

Regionalny Dyrektor Ochrony Środowiska w Krakowie
Rafał Rostecki

Załącznik Nr 5
do Zarządzenia
Regionalnego Dyrektora Ochrony Środowiska w Krakowie
z dnia 13 listopada 2014 r.

Działania ochronne ze wskazaniem podmiotów odpowiedzialnych za ich wykonanie i obszarów ich wdrażania

| Przedmiot ochrony | Działania ochronne | Obszar wdrażania | Podmiot odpowiedzialny za wykonanie |
|--|---|---|--|
| 3150 Starorzecza i naturalne eutroficzne zbiorniki wodne ze zbiorowiskami z <i>Nympheion</i> , <i>Potamion</i> | <i>Uzupełnienie stanu wiedzy o przedmiocie ochrony</i> | | |
| | <p>1. Określenie właściwości fizykochemicznych oraz składu planktonu zbiorników reprezentujących siedlisko przyrodnicze.</p> <p>Wykonanie badań właściwości fizykochemicznych i składu planktonu w poszczególnych zbiornikach. W centralnej części starorzecza (najgłębsze miejsce otwartego lustra wody) należy określić: barwę wody, przejrzystość przewodnictwo elektrolityczne, odczyn wody, pobierając próby z warstwy podpowierzchniowej. Podstawowa analiza różnorodności i udziału procentowego fitoplanktonu i zooplanktonu powinna być dokonana w minimum 20 polach widzenia w mikroskopie świetlnym. Identyfikacja ewentualnych zagrożeń oraz sformułowanie celów i sprecyzowanie działań ochronnych na podstawie wyników badań.</p> <p>Działanie do wykonania w pierwszych trzech latach obowiązywania planu zadań ochronnych (lipiec-sierpień).</p> | Płaty siedliska zgodnie z załącznikiem nr 6 | Sprawujący nadzór nad obszarem Natura 2000 |
| | <i>Dotyczące monitoringu stanu przedmiotów ochrony i monitoringu realizacji celów działań ochronnych</i> | | |
| | <p>2. Monitoring stanu zachowania siedliska przyrodniczego</p> <p>Przeprowadzenie oceny parametrów siedliska przyrodniczego i wskaźników określających właściwości fizykochemiczne wód i skład planktonu.</p> <p>Zadanie wykonywać co 3 lata po zakończeniu działania 1, zgodnie z obowiązującą metodyką GIOS.</p> | 5 zbiorników wodnych o współrzędnych środka (PL-1992): 1) X: 254970; Y: 627578; 2) X: 254956; Y: 627811; 3) X: 255036; Y: 627535; 4) X: 255138; Y: 627501; 5) X: 255066; Y: 627486 | Sprawujący nadzór nad obszarem Natura 2000 |

| | | | |
|--|---|---|--|
| 6410 Zmiennowilgotne łąki trzęślicowe (<i>Molinion</i>) | <i>Związane z ochroną czynną</i> | | |
| | 3. Regulowanie poziomu zwierciadła wód gruntowych w obrębie łąk Udrożnienie rowów melioracyjnych poprzez oczyszczenie ich dna z nadmiaru roślinności: wydobywanie namulów, złożenie na przyzmy na brzegu, wyrównanie dna. Wywiezienie roślin i namulów na wysypisko. Opracowanie projektu zastawek oraz ich realizacja w oparciu o wnioski z ekspertyzy hydrologicznej (działanie ochronne nr 10). Działanie należy wykonać niezwłocznie po wykonaniu ekspertyzy hydrologicznej (działania nr 10) w trakcie obowiązywania planu zadań ochronnych. | Rowy melioracyjne w obrębie lub sąsiadujące z działkami nr ¹ : gmina Radłów, obręb 0010 Wał-Ruda, 191, 204/1, 303, 304, 305, 306, 307, 308, 309, 310, 311, 312, 313, 314, 315, 316, 317, 318, 319, 320, 321, 322, 323, 324, 325, 328, 333, 334, 339, 340, 341, 342, 343, 344, 345, 346, 361, 362, 363, 364, 365, 366, 367, 368, 369, 370/1, 370/2, 389, 390, 393, 394, 395, 396, 398, 399, 400, 508. | Sprawujący nadzór nad obszarem Natura 2000 |
| | <i>Związane z utrzymaniem lub modyfikacją metod gospodarowania</i> | | |
| 4. Użytkowanie zapobiegające postępowi procesów sukcesji wtórnej (działanie obligatoryjne) Ekstensywne użytkowanie kośne, kośno-pasterskie lub pasterskie (bez szczegółowych warunków). Niedopuszczalne jest zakładanie gruntów ornych, zalesianie, podsiewanie. Działanie do wykonania w trakcie obowiązywania planu zadań ochronnych. | Wszystkie płaty siedliska w obszarze, zgodnie z załącznikiem nr 6 | Właściciele gruntów/ zarządzający nieruchomością /sprawujący nadzór nad obszarem Natura 2000. | |
| 5. Ekstensywne użytkowanie kośne (działanie fakultatywne) Użytkowanie kośne z zastosowaniem poniższych zaleceń: – jeden pokos co roku lub co dwa lata; – termin koszenia – od 1 września do 31 października; – obowiązek zebrania i wywiezienia skoszonej biomasy z działki lub ułożenia w przyzmy, stogi lub brogi, w terminie 2 tygodni po pokosie; – nie dopuszcza się możliwości pozostawiania rozdrobnionej biomasy; – niezbędne jest pozostawienie fragmentów niekoszonych: 15-50% powierzchni poszczególnych działek oraz kęp drzew i krzewów, a także pasów wysokiej roślinności zielnej na fragmentach działek przylegających do rowów; – w dwóch kolejnych pokosach (wykonywanych w odstępnie roku lub 2 lat) należy pozostawić inne fragmenty niekoszone; | Płaty siedliska: 6410_W1, 6410_W2, 6410_W3, 6410_W4, 6410_W5, 6410_W6, 6410_W7, 6410_W8, 6410_W9, 6410_W10, 6410_W11, 6410_W12, 6410_W13, 6410_W14, 6410_W15, 6410_W16, 6410_W17, 6410_W18, 6410_W19, 6410_W24, 6410_W25, 6410_W26, 6410_W28, 6410_W29, 6410_W31, 6410_W32, 6410_W34, 6410_W35, 6410_W36, 6410_W37, 6410_W38, | Właściciele gruntów, zarządzający nieruchomością w porozumieniu ze sprawującym nadzór nad obszarem Natura 2000/sprawujący nadzór nad obszarem Natura 2000. | |

¹⁾ oznaczenia działek ewidencji gruntów wg stanu na dzień 15.03.2014 r.

| | | | |
|---|--|--|---|
| | <ul style="list-style-type: none"> – dla działek nie przekraczających powierzchni 0,5 ha dopuszczalne jest zrezygnowanie z pozostawiania powierzchni niekoszonych i koszenie co roku całej działki; – koszenie od środka łąki do zewnątrz; – dopuszczalny jest wypas po pokosie, jednak nie wcześniej niż od 1 września do 15 października przy obsadzie do 0,5 DJP/ha i obciążeniu do 5 DJP/ha; – nie dopuszcza się możliwości nawożenia, wapnowania, bronowania. <p>Dla podmiotów, które w momencie wejścia w życie planu zadań ochronnych mają podpisane umowy na wsparcie z funduszy unijnych i zapisy umowy są sprzeczne ze wskazaniami dotyczącymi realizacji działania polegającego na koszeniu, powyższe działanie zaczyna obowiązywać od momentu zakończenia trwania umowy. Działanie należy wykonywać w trakcie obowiązywania planu zadań ochronnych.</p> | 6410_W39 zgodnie z załącznikiem nr 6. | |
| | <p>6. Ekstensywne użytkowanie kośne zgodne z obecnym sposobem użytkowania (działanie fakultatywne). Użytkowanie kośne z zastosowaniem zaleceń z działania 5 z dopuszczeniem dodatkowego terminu koszenia od 15 do 30 czerwca. Dla podmiotów, które w momencie wejścia w życie planu zadań ochronnych mają podpisane umowy na wsparcie z funduszy unijnych i zapisy umowy są sprzeczne ze wskazaniami dotyczącymi realizacji działania polegającego na koszeniu, powyższe działanie zaczyna obowiązywać od momentu zakończenia trwania umowy. Działanie uwzględnia potrzeby życiowe dwóch gatunków motyli stanowiących przedmioty ochrony obszaru (modraszek telejus <i>Phengaris teleius</i> i modraszek nausitous <i>Phengaris nausithous</i>) Działanie należy wykonywać w trakcie obowiązywania planu zadań ochronnych.</p> | Płaty siedliska: 6410_W20, 6410_W21, 6410_W22, 6410_W23, 6410_W27, 6410_W30, 6410_W33 zgodnie z załącznikiem nr 6. | |
| <i>Dotyczące monitoringu stanu przedmiotów ochrony i monitoringu realizacji celów działań ochronnych</i> | | | |
| | <p>7. Obserwacja zmian i reakcji siedliska na wprowadzone zabiegi ochronne Wykonanie w okresie 20 czerwca do 15 lipca ok. 21 zdjęć fitosocjologicznych o pow. 25 m² wyznaczonych w transektach o długości 200 m i szerokości 10 m (po trzy zdjęcia w transekcie, na jego początku, końcu i w geometrycznym środku) i dokonanie analizy w zakresie oceny wskaźników struktury i funkcji (w oparciu o zdjęcia fitosocjologiczne i strukturę roślinności w transektach). Wskaźniki struktury i funkcji podlegające ocenie to: „gatunki typowe”, „gatunki dominujące”, „gatunki ekspansywne roślin zielnych”, „ekspansja krzewów i podrostu drzew”. Wybór lokalizacji transektów i zdjęć fitosocjologicznych będzie poprzedzony przeglądem terenowym w pierwszym lub drugim roku obowiązywania planu w celu wytypowania powierzchni najlepiej reprezentujących stan zachowania siedliska w obszarze, uwzględniających jego lokalne zróżnicowanie, ilustrujących przemiany,</p> | Wybrane fragmenty łąk trzęślicowych w granicach obszaru Natura 2000 | Sprawujący nadzór nad obszarem Natura 2000. |

| | | | |
|--|---|---|---|
| | <p>jakim ono podlega. Opracowanie wyników po każdym sezonie badawczym i sformułowanie wniosków wskazujących ewentualną konieczność modyfikacji sposobów użytkowania łąk. Działanie do wykonania co 3 lata w trakcie obowiązywania planu.</p> | | |
| | <p>8. Monitoring stanu ochrony siedliska przyrodniczego Monitorowanie najlepiej zachowanych płatów łąk, z uwzględnieniem potrzeb modraszka telejusa i modraszka nausitousa. Działanie należy wykonać w drugim, piątym i ósmym roku obowiązywania planu zgodnie z metodyką GIOŚ.</p> | <p>5 transektów monitoringowych o wymiarach 200 m x 10 m. Współrzędne wierzchołków transektów (PL-1992): T1: a) X: ; 256002; Y: 625481; b) X: 265006; Y: 625490; c) X: 255828; Y: 625581; d) X: 255824; Y: 625573; T2: a) X: 256441; Y: 626527; b) X: 256446; Y: 626535; c) X: 256268; Y: 626627; d) X: 256263; Y: 626618; T3: a) X: 254430; Y: 626380; b) X: 254435; Y: 626389; c) X: 254257; Y: 626481; d) X: 254252; Y: 626472; T4: a) X: 254261; Y: 626002; b) X: 254261; Y: 626012; c) X: 254061; Y: 626003; d) X: 254062; Y: 625993; T5: a) X: 253444; Y: 626109; b) X: 253448; Y: 626118; c) X: 253271; Y: 626210; d) X: 253266; Y: 626201</p> | <p>Sprawujący nadzór nad obszarem Natura 2000</p> |
| | <p>9. Wykonanie monitoringu hydrologicznego Dokonywać na bieżąco w trakcie obowiązywania planu zadań ochronnych oceny skuteczności funkcjonowania zastawek umożliwiających regulację poziomu wód w rowach melioracyjnych odwadniających zachodnią część obszaru oraz przegląd terenu pod kątem odtworzenia właściwej struktury i funkcji siedliska. Częstotliwość monitoringu wynikać będzie z opracowanego operatu hydrologicznego (działanie nr 10).</p> | <p>Płaty siedliska: 6410_W28, 6410_W31, 6410_W32, 6410_W34, 6410_W37</p> | <p>Sprawujący nadzór nad obszarem Natura 2000</p> |

| <i>Dotyczące uzupełnienia stanu wiedzy o przedmiotach ochrony i uwarunkowaniach ich ochrony</i> | | | |
|---|--|---|--|
| | <p>10. Wykonanie ekspertyzy hydrologicznej dla siedliska 6410 Wykonanie ekspertyzy hydrologicznej, określającej metody przywrócenia właściwych warunków wodnych w zabagnionych płatach siedliska przyrodniczego 6410 Zmiennowilgotne łąki trzęślicowe w zachodniej części obszaru Natura 2000. Kartowanie hydrograficzne zachodniej części obszaru Natura 2000 celem ustalenia kierunku obiegu wód. Wykonanie pomiarów zwierciadła wód gruntowych w obrębie zabagnionych (zdominowanych przez turzyce ze związku <i>Magnocaricion</i>) oraz dobrze zachowanych płatów łąk trzęślicowych, jako obiektów kontrolnych sześciokrotnie w ciągu roku (luty, kwiecień, czerwiec, sierpień, październik, grudzień). Wykonanie zdjęć fitosocjologicznych w miejscach wykonania pomiarów (lipiec-sierpień). Na podstawie zdiagnozowanych różnic w warunkach hydrologicznych panujących w łąkach dobrze zachowanych i zabagnionych ustalenie sposobów udrożnienia rowów oraz lokalizacji i podstawowych parametrów zastawek umożliwiających regulację poziomu wód w rowach melioracyjnych odwadniających zachodnią część obszaru (zdominowaną przez płaty łąk zabagnionych z udziałem gatunków charakterystycznych dla związku <i>Molinion</i>) celem realizacji zadania ochronnego nr 3 dla łąk trzęślicowych 6410. Działanie należy wykonać w pierwszych trzech latach obowiązywania planu zadań ochronnych.</p> | <p>Płaty siedliska: 6410_W28, 6410_W31, 6410_W32, 6410_W34, 6410_W37</p> | <p>Sprawujący nadzór nad obszarem Natura 2000</p> |
| <p>6510 Nizowe i górskie świeże łąki użytkowane ekstensywnie</p> | <p>11. Weryfikacja Standardowego Formularza Danych. Usunięcie siedliska z listy przedmiotów ochrony w Standardowym Formularzu Danych, poprzez zmianę oceny siedliska na nieznaczącą.</p> | - | <p>Generalny Dyrektor Ochrony Środowiska na wniosek sprawującego nadzór nad obszarem Natura 2000</p> |
| <p>1060 czerwończyk nieparek <i>Lycaena dispar</i></p> | <i>Związane z utrzymaniem lub modyfikacją metod gospodarowania</i> | | |
| | <p>12. Utrzymanie trawiastego charakteru wałów przeciwpowodziowych nad Kisieliną Ekstensywne użytkowanie kośne, kośno-pasterskie lub pasterskie wałów nad Kisieliną nie wcześniej niż od 20 czerwca i nie rzadziej niż raz na 3 lata. Usunięcie biomasy poza międzywale, koronę i skarpy wałów. Działanie należy wykonywać w trakcie obowiązywania planu zadań ochronnych.</p> | <p>Wszystkie płaty siedliska gatunku w obszarze zgodnie z załącznikiem nr 7</p> | <p>Zarząd melioracji i urzędzeń wodnych/sprawujący nadzór nad obszarem Natura 2000</p> |
| | <i>Dotyczące monitoringu stanu przedmiotów ochrony i monitoringu realizacji celów działań ochronnych</i> | | |
| | <p>13. Monitoring zachowania gatunku i jego siedliska Działanie należy wykonywać w drugim, piątym i ósmym roku obowiązywania planu w trakcie obowiązywania planu zadań ochronnych zgodnie z metodyką GIOŚ.</p> | <p>3 stanowiska monitoringowe o długości 1000 m. Współrzędne punktów załamania transektów (PL-1992): T1: a) X: 256052; Y: 624949;</p> | <p>Sprawujący nadzór nad obszarem Natura 2000</p> |

| | | | |
|--|--|--|--|
| | | b) X: 255599; Y: 625158; c) X: 255550; Y: 625204; d) X: 255510; Y: 625298; e) X: 255478; Y: 625675; T2: a) X: 255477; Y: 625689; b) X: 255456; Y: 625805; c) X: 255376; Y: 625909; d) X: 255282; Y: 625950; e) X: 255162; Y: 626020; f) X: 255084; Y: 626087; g) X: 254989; Y: 626197; h) X: 254895; Y: 626350; i) X: 254848; Y: 626413; j) X: 254801; Y: 626456; k) X: 254757; Y: 626478; T3: a) X: 254237; Y: 626795; b) X: 254029; Y: 626968; c) X: 253790; Y: 627269; d) X: 253508; Y: 627615. | |
| | Związane z utrzymaniem lub modyfikacją metod gospodarowania | | |
| 6177 modraszek telejus <i>Phengaris teleius</i> | 14. Użytkowanie łąk stanowiących siedlisko motyli (działanie obligatoryjne) Zgodnie z zakresem działania nr 4 dla siedliska przyrodniczego 6410 zmiennowilgotne łąki trzęślicowe (<i>Molinion</i>) | Jak dla działania nr 4 | Jak dla działania nr 4 |
| 6179 modraszek nausitous <i>Phengaris nausithous</i> | 15. Ekstensywne użytkowanie kośne łąk stanowiących siedlisko motyli (działanie fakultatywne) Zgodnie z zakresem działań nr 5 i 6 dla siedliska przyrodniczego 6410 zmiennowilgotne łąki trzęślicowe (<i>Molinion</i>) | Jak dla działań nr 5 i 6 | Jak dla działań nr 5 i 6 |
| | Dotyczące monitoringu stanu przedmiotów ochrony i monitoringu realizacji celów działań ochronnych | | |
| | 16. Obserwacja zmian i reakcji populacji i siedliska motyli na wprowadzone zabiegi ochronne Wykonanie w okresie 1 lipca do 31 sierpnia liczeń (5) dorosłych form motyli (modraszka telejusa i modraszka nausitousa) w interwałach nie przekraczających 10 dni w trzech transektach o długości 1 kilometra przebiegających przez siedliska modraszka telejusa (w tym 1 transekt powinien być wyznaczony we fragmencie obszaru zasiedlanego przez oba gatunki motyli), celem określenia wartości wskaźników populacyjnych („liczba obserwowanych osobników”, „indeks liczebności”). Lokalizacja transektów powinna uwzględniać zróżnicowanie siedliska | Powierzchnia siedlisk gatunków zgodnie z załącznikiem nr 7 | Sprawujący nadzór nad obszarem Natura 2000 |

| | | | |
|--|--|--|---|
| | <p>(dostępność roślin pokarmowych, intensywność użytkowania). Określenie wskaźników siedliska gatunku („dostępność roślin żywicielskich”, „zarastanie ekspansywnymi bylinami”, „zarastanie przez drzewa / krzewy”. Opracowanie wyników po każdym sezonie badawczym i sformułowanie wniosków wskazujących ewentualną konieczność modyfikacji sposobów użytkowania łąk ze względu na potrzeby obu gatunków motyli.</p> <p>Działanie należy wykonać w trakcie obowiązywania planu zadań ochronnych (w czwartym, siódmym i dziesiątym roku).</p> | | |
| | <p>17. Monitoring ochrony zachowania gatunków i ich siedlisk Działanie należy wykonać w trakcie obowiązywania planu zadań ochronnych (w drugim, piątym i ósmym roku) zgodnie z metodyką GIOŚ.</p> | <p>Dla modraszka telejusza: 4 stanowiska monitoringowe o długości 1000 m. Współrzędne początku (a) i końca (b) transektów (PL-1992): T1: a) X: 254917; Y: 626037; b) X: 254177; Y: 626710; T2: a) X: 254142; Y: 626212; b) X: 253366; Y: 626843; T3: a) X: 253648; Y: 625854; b) X: 252919; Y: 626537; T4: a) X: 256544; Y: 625577; b) X: 255646; Y: 626017. Dla modraszka nausitousa: 1 stanowisko monitoringowe o długości 1000 m. Współrzędne początku (a) i końca (b) transektu (PUWG 1992): T1: a) X: 254917; Y: 626037; b) X: 254177; Y: 626710;</p> | <p>Sprawujący nadzór nad obszarem Natura 2000</p> |
| <i>Uzupełnienie stanu wiedzy o przedmiocie ochrony</i> | | | |
| | <p>18. Pozyskanie szczegółowych informacji o sposobach użytkowania płątów roślinności, w obrębie których funkcjonuje populacja motyli Przeprowadzenie wśród właścicieli/użytkowników łąk ankiet odnośnie: dotychczasowych sposobów użytkowania (w możliwie jak najdłuższej skali czasu); zakresu, intensywności i terminów przeprowadzanych zabiegów oraz zebranie</p> | <p>Cały obszar Natura 2000</p> | <p>Sprawujący nadzór nad obszarem Natura 2000</p> |

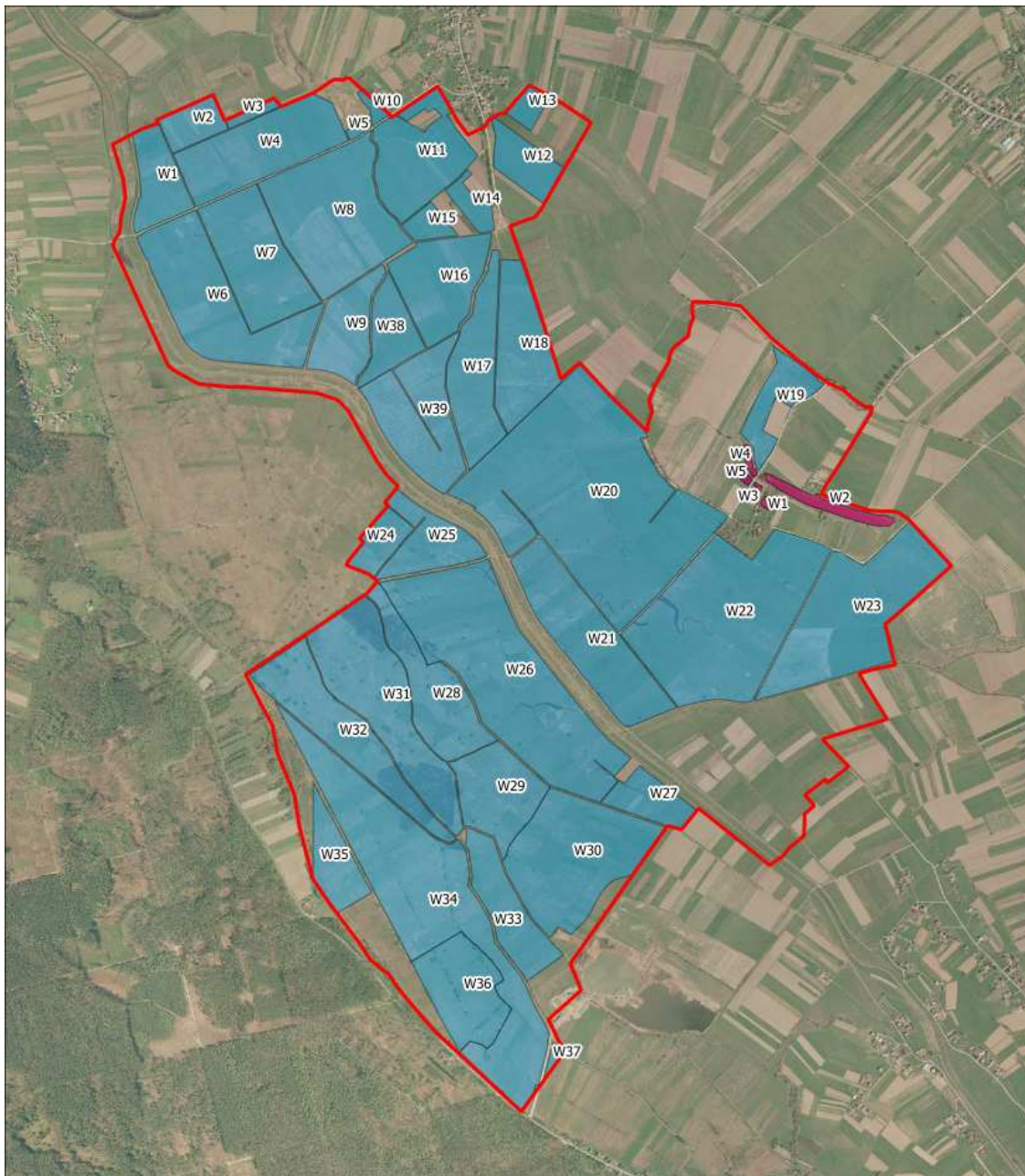
| | | | |
|--|--|--|--|
| | informacji odnośnie historii zmian jakościowych i ilościowych szaty roślinnej w powiązaniu z dotychczasowym użytkowaniem. Wnioski wynikłe z ankiet powinny być wykorzystane do ewentualnego doprecyzowania sposobu działań ochronnych. Działanie należy wykonać w pierwszych trzech latach obowiązywania planu zadań ochronnych. | | |
|--|--|--|--|

¹¹ oznaczenia działek ewidencji gruntów wg stanu na dzień 15.03.2014 r.

Regionalny Dyrektor Ochrony Środowiska w Krakowie
Rafał Rostecki

Załącznik Nr 6
do Zarządzenia
Regionalnego Dyrektora Ochrony Środowiska w Krakowie
z dnia 13 listopada 2014 r.

Lokalizacja płatów siedlisk przyrodniczych i obszarów wdrażania działań ochronnych



Obszar Natura 2000
Jadowniki Mokra
PLH120068

Lokalizacja płatów
siedlisk przyrodniczych
i obszarów wdrażania
działań ochronnych

Legenda

Granica obszaru Natura 2000



Płaty siedlisk przyrodniczych i obszarów wdrażania działań ochronnych

3150 - Starorzecza i naturalne eutroficzne zbiorniki wodne

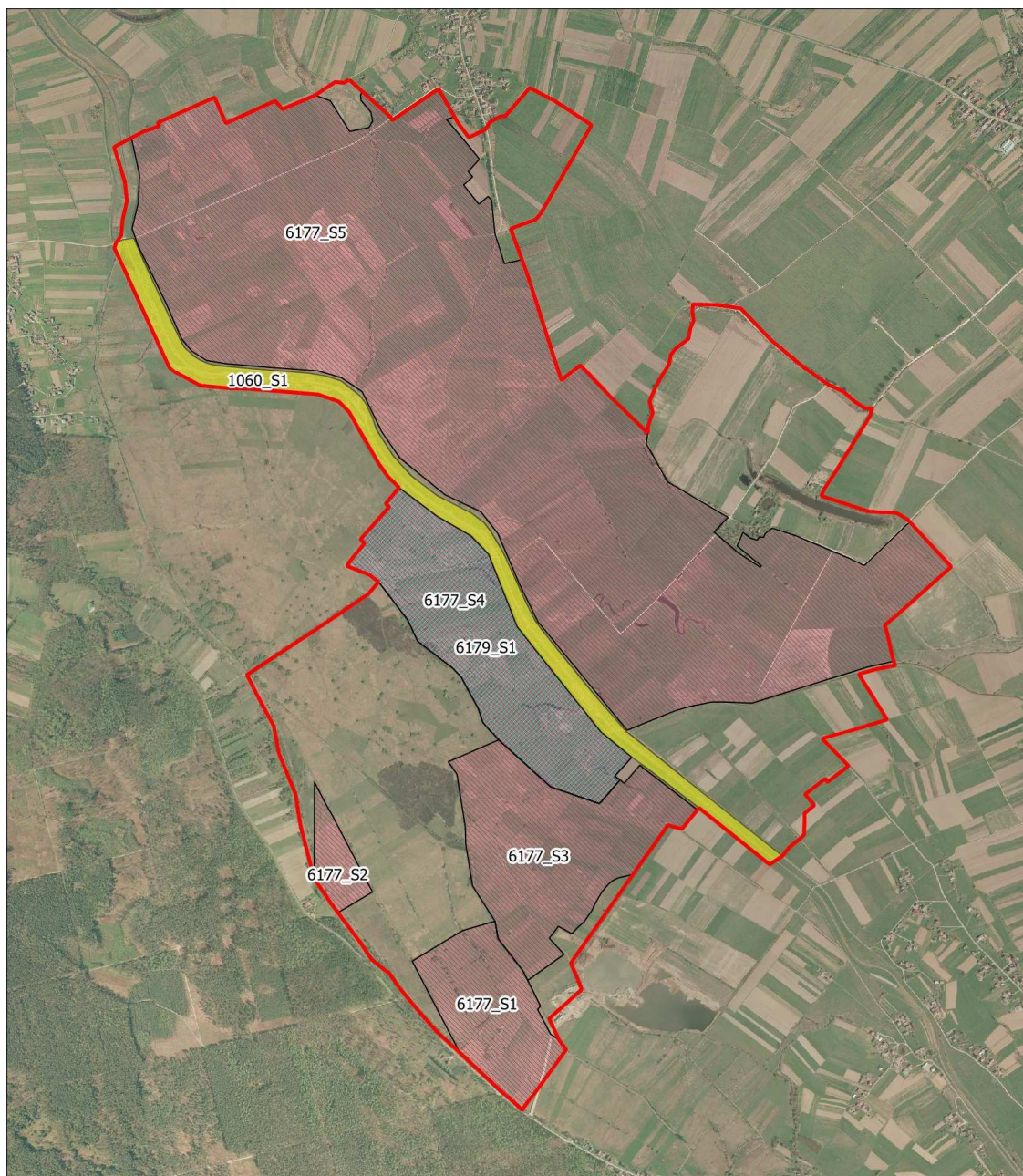
6410 - Zmienneowilgotne łąki trzęślicowe

500 0 500 m

Regionalny Dyrektor Ochrony Środowiska w Krakowie
Rafał Rostecki

Załącznik Nr 7
do Zarządzenia
Regionalnego Dyrektora Ochrony Środowiska w Krakowie
z dnia 13 listopada 2014 r.

Lokalizacja zasięgu gatunków zwierząt i obszarów wdrażania działań ochronnych



Obszar Natura 2000
Jadowniki Mokre
PLH120068

Lokalizacja zasięgu
gatunków zwierząt
i obszarów wdrażania
działania ochronnych

Legenda

Granica obszaru Natura 2000



Zasięgi gatunków zwierząt i obszarów wdrażania działań ochronnych
1060 - czerwończyk nieparek (*Lycaena dispar*) - dotyczy
wałów przeciwpowodziowych na wskazanym obszarze

6177 - modraszek telejus (*Phengaris teleius*)

6179 - modraszek nausithous (*Phengaris nausithous*)

500 0 500 m



Załącznik Nr 8

do Zarządzenia

Regionalnego Dyrektora Ochrony Środowiska w Krakowie
z dnia 13 listopada 2014 r.

Wskazania do zmian w istniejących studiach uwarunkowań i kierunków zagospodarowania przestrzennego oraz miejscowych planach zagospodarowania przestrzennego Gminy Wietrzychowice oraz Gminy Radłów, dotyczące eliminacji lub ograniczenia zagrożeń wewnętrznych lub zewnętrznych, niezbędne dla utrzymania lub odtworzenia właściwego stanu ochrony siedlisk przyrodniczych oraz gatunków zwierząt i ich siedlisk, dla których ochrony wyznaczono obszar Natura 2000

| Lp. | Nazwa dokumentu | Wskazania do zmiany |
|-----|---|---|
| 1. | Uchwała nr 105/XVI/2000 Rady Gminy Radłów z dnia 18 kwietnia 2000 roku w sprawie uchwalenia studium uwarunkowań i kierunków zagospodarowania przestrzennego Gminy Radłów | <ul style="list-style-type: none"> • Na etapie zmiany dokumentów planistycznych (studium lub planu) na rysunku i w tekście odpowiednio należy wskazać obszar Natura 2000 Jadowniki Mokre PLH120068. • Należy rozważyć możliwość wykluczenia lokalizowania nowych przedsięwzięć mogących zawsze znacząco oddziaływać na środowisko na terenach otwartych, nie zainwestowanych oznaczonych w istniejących dokumentach planistycznych jako: użytki zielone, obszar rozwoju terenów zabudowy usług turystyki, obszary rolniczej przestrzeni produkcyjnej, rezerwy terenowe dla nowych koncentracji produkcji i usług, zieleń urządzonej i nieurządzonej, a także tereny upraw rolnych. |
| 2. | Uchwała nr XVI/123/2000 z dnia 26 maja 2000 r. w sprawie uchwalenia studium uwarunkowań i kierunków zagospodarowania przestrzennego Gminy Wietrzychowice | |
| 3. | Uchwała Nr XV/101/2004 Rady Gminy Wietrzychowice z dnia 30 czerwca 2004 r. w sprawie miejscowego planu zagospodarowanie przestrzennego Gminy Wietrzychowice - ETAP I. (Dz. Urz. Woj. Małop. z dnia 16 sierpnia 2004 r. Nr 232 poz. 2598 ze zm.) | <ul style="list-style-type: none"> • Należy wprowadzić zapisy informujące o konieczności niepodejmowania nowych działań mogących osobno lub w połączeniu z innymi działaniami znacząco negatywnie oddziaływać na cele ochrony obszaru Natura 2000, w tym w szczególności: pogorszyć stan siedlisk przyrodniczych lub siedlisk gatunków zwierząt, wpłynąć negatywnie na siedliska i gatunki, dla ochrony których został wyznaczony obszar Natura 2000 lub pogorszyć integralność obszaru Natura 2000, lub jego powiązania z innymi obszarami. |
| 4. | Uchwała Nr XX/132/2008 Rady Gminy Wietrzychowice z dnia 5 listopada 2008 r. w sprawie zmiany miejscowego planu zagospodarowanie przestrzennego Gminy Wietrzychowice - ETAP I. (Dz. Urz. Woj. Małop. z dnia 1 grudnia 2008 r. Nr 746 poz. 5266 ze zm.) | <p>Działaniami mogącymi osobno lub w połączeniu z innymi działaniami znacząco negatywnie oddziaływać na cele ochrony obszaru Natura 2000 oraz siedliska przyrodnicze i gatunki zwierząt oraz ich siedliska będące przedmiotami ochrony, są w szczególności:</p> <ul style="list-style-type: none"> - zmiana przeznaczenia gruntów, w szczególności łąk i pastwisk, - zmiana stosunków wodnych (z wyjątkiem działań związanych z ochroną przedmiotów ochrony w obszarze Natura 2000), w szczególności budowa nowych rowów, konserwacja i remonty istniejących, budowa stawów rybnych, - zalesienia gruntów, - lokalizowanie obiektów budowlanych i budowli, w tym nie wymagających pozwolenia na budowę, |

| | | |
|--|--|---|
| | | <p>- eksploatacja kruszyw.</p> <p>Przedmiotowe działania dotyczące projektów, planów i programów oraz zmian do takich dokumentów, a także planowane przedsięwzięcia, które mogą znacząco oddziaływać na obszar Natura 2000, które nie są bezpośrednio związane z ochroną obszaru Natura 2000 lub nie wynikają z tej ochrony, wymagają przeprowadzenia odpowiedniej oceny oddziaływania na zasadach określonych w ustawie z dnia 3 października 2008 r. o udostępnianiu informacji o środowisku i jego ochronie, udziale społeczeństwa w ochronie środowiska oraz z ocenach oddziaływania na środowisko.</p> |
|--|--|---|

Regionalny Dyrektor Ochrony Środowiska w Krakowie
Rafał Rostecki