



# DZIENNIK URZĘDOWY

## WOJEWÓDZTWA MAŁOPOLSKIEGO

---

Kraków, dnia 13 października 2021 r.

Poz. 5709

### ZARZĄDZENIE REGIONALNEGO DYREKTORA OCHRONY ŚRODOWISKA W KRAKOWIE

z dnia 11 października 2021 roku

#### **w sprawie ustanowienia planu zadań ochronnych dla obszaru Natura 2000 Niedzica PLH120045**

Na podstawie art. 28 ust. 5 ustawy z dnia 16 kwietnia 2004 r. o ochronie przyrody (Dz. U. z 2021 r. poz. 1098 i 1718) zarządza się, co następuje:

§ 1. 1. Ustanawia się plan zadań ochronnych dla obszaru Natura 2000 Niedzica PLH120045, zwanego dalej „obszarem Natura 2000”.

2. Plan zadań ochronnych obejmuje obszar Natura 2000 z wyłączeniem pokrywających się z nim gruntów Państwowego Gospodarstwa Leśnego Lasy Państwowe, dla których zatwierdzono Plan Urządzenia Lasu dla Nadleśnictwa Krościenko na lata 2018-2027, uwzględniający zakres, o którym mowa w art. 28 ust. 10 ustawy z dnia 16 kwietnia 2004 r. o ochronie przyrody.

§ 2. Opis granic obszaru Natura 2000 oraz opis granic części obszaru Natura 2000 objętej planem zadań ochronnych, położonej poza gruntami PGL Lasy Państwowe określa załącznik nr 1 do zarządzenia.

§ 3. Mapę obszaru Natura 2000 stanowi załącznik nr 2 do zarządzenia.

§ 4. Identyfikację istniejących i potencjalnych zagrożeń dla zachowania właściwego stanu ochrony gatunków zwierząt i ich siedlisk będących przedmiotami ochrony obszaru Natura 2000 określa załącznik nr 3 do zarządzenia.

§ 5. Cele działań ochronnych określa załącznik nr 4 do zarządzenia.

§ 6. Działania ochronne ze wskazaniem podmiotów odpowiedzialnych za ich wykonanie i obszarów ich wdrażania, określa załącznik nr 5 do zarządzenia.

§ 7. Lokalizację obszarów wdrażania działań ochronnych przedstawia załącznik nr 6 do zarządzenia.

§ 8. Wskazania do zmian w istniejących studiach uwarunkowań i kierunków zagospodarowania przestrzennego oraz miejscowych planach zagospodarowania przestrzennego, dotyczące eliminacji lub ograniczenia zagrożeń wewnętrznych lub zewnętrznych, niezbędne dla utrzymania lub odtworzenia właściwego stanu ochrony siedlisk przyrodniczych oraz gatunków roślin i zwierząt, dla których ochrony wyznaczono obszar Natura 2000, określa załącznik nr 7 do zarządzenia.

§ 9. Zarządzenie wchodzi w życie po upływie 14 dni od dnia ogłoszenia.

Regionalny Dyrektor Ochrony Środowiska w Krakowie

**Rafał Rostecki**

Załącznik Nr 1 do zarządzenia  
Regionalnego Dyrektora Ochrony Środowiska w Krakowie  
z dnia 11 października 2021 r.

**Opis granic obszaru Natura 2000**

Granice obszaru Natura 2000 opisano w postaci współrzędnych punktów jej załamania w układzie współrzędnych płaskich prostokątnych PL-1992.

Lp.	X	Y
1	173650,81	595763,79
2	173644,02	595762,52
3	173639,35	595755,30
4	173631,71	595749,79
5	173618,98	595745,54
6	173608,37	595748,51
7	173604,12	595763,37
8	173604,55	595780,34
9	173601,58	595779,07
10	173598,61	595772,70
11	173590,97	595769,31
12	173579,51	595762,09
13	173572,72	595743,42
14	173564,65	595727,29
15	173549,38	595726,02
16	173512,03	595735,78
17	173488,26	595748,09
18	173473,83	595759,55
19	173459,40	595767,19
20	173442,42	595764,64
21	173425,02	595760,82
22	173408,05	595756,58
23	173394,89	595759,12
24	173377,91	595771,86
25	173361,36	595779,50
26	173343,54	595776,95
27	173324,01	595771,01
28	173331,23	595745,97
29	173338,87	595733,23
30	173340,99	595723,90
31	173300,25	595715,41
32	173265,02	595692,49

Lp.	X	Y
33	173226,40	595663,21
34	173194,57	595622,46
35	173175,47	595521,45
36	173161,89	595457,79
37	173165,29	595426,39
38	173153,40	595412,81
39	173151,70	595380,13
40	173152,55	595347,87
41	173141,52	595266,38
42	173132,18	595220,97
43	173119,45	595191,69
44	173112,23	595175,99
45	173124,54	595152,22
46	173137,27	595134,82
47	173138,55	595117,84
48	173140,25	595092,80
49	173126,66	595072,00
50	173103,75	595043,99
51	173107,99	594963,78
52	173100,78	594911,58
53	173091,44	594870,41
54	173085,07	594842,82
55	173110,54	594846,22
56	173138,99	594833,88
57	173155,84	594805,93
58	173199,42	594833,88
59	173215,05	594863,90
60	173184,21	594887,74
61	173200,94	594941,29
62	173226,40	594982,45
63	173226,40	595000,70
64	173220,03	595012,59

Lp.	X	Y
65	173230,64	595042,30
66	173251,44	595069,88
67	173273,93	595086,86
68	173285,82	595101,29
69	173290,06	595111,05
70	173271,81	595156,04
71	173260,78	595178,96
72	173244,23	595189,99
73	173236,59	595201,45
74	173245,92	595219,27
75	173246,77	595237,95
76	173245,92	595254,93
77	173251,86	595275,72
78	173258,66	595289,30
79	173262,90	595300,76
80	173268,42	595308,40
81	173269,69	595336,41
82	173267,99	595383,52
83	173267,99	595420,87
84	173263,32	595448,03
85	173270,11	595464,58
86	173281,57	595478,59
87	173292,18	595493,02
88	173292,61	595508,72
89	173289,64	595518,48
90	173406,77	595492,17
91	173388,52	595438,27
92	173386,83	595416,20
93	173389,37	595400,07
94	173391,07	595387,77
95	173385,13	595379,28
96	173373,67	595375,46
97	173364,76	595355,51
98	173357,54	595335,99
99	173355,84	595318,16
100	173362,21	595305,43
101	173369,00	595293,12
102	173371,55	595273,18
103	173369,00	595251,95
104	173359,66	595240,50
105	173366,03	595226,07
106	173376,22	595216,73

Lp.	X	Y
107	173391,07	595204,42
108	173402,11	595204,85
109	173426,30	595217,15
110	173451,34	595237,52
111	173474,26	595256,62
112	173482,74	595275,30
113	173517,12	595261,29
114	173506,09	595232,86
115	173498,87	595210,36
116	173492,93	595192,54
117	173485,71	595178,96
118	173490,81	595169,19
119	173501,42	595158,16
120	173512,88	595148,40
121	173526,88	595144,58
122	173542,58	595152,22
123	173560,83	595173,44
124	173573,99	595201,87
125	173622,37	595226,49
126	173601,15	595310,10
127	173590,54	595360,18
128	173578,66	595433,18
129	173570,17	595466,71
130	173568,05	595470,95
131	173662,69	595492,17
132	173660,15	595508,30
133	173660,15	595520,18
134	173662,27	595538,43
135	173661,84	595553,29
136	173650,81	595565,59
137	173659,30	595582,57
138	173671,18	595599,55
139	173682,64	595619,49
140	173689,86	595637,32
141	173691,98	595650,90
142	173690,28	595668,72
143	173686,46	595687,82
144	173680,09	595715,41
145	173673,73	595731,11
146	173662,27	595746,82
147	173654,20	595756,58
148	173650,81	595763,79

### Opis granic części obszaru Natura 2000 objętych planem zadań ochronnych

Granice części obszaru Natura 2000 objętych planem zadań ochronnych opisano w postaci współrzędnych punktów jej załamania w układzie współrzędnych płaskich prostokątnych PL-1992.

Lp.	X	Y	Komentarz
1	173650,81	595763,79	Część 1
2	173644,02	595762,52	Część 1
3	173639,35	595755,30	Część 1
4	173631,71	595749,79	Część 1
5	173618,98	595745,54	Część 1
6	173608,37	595748,51	Część 1
7	173604,12	595763,37	Część 1
8	173604,55	595780,34	Część 1
9	173601,58	595779,07	Część 1
10	173598,61	595772,70	Część 1
11	173590,97	595769,31	Część 1
12	173579,51	595762,09	Część 1
13	173572,72	595743,42	Część 1
14	173564,65	595727,29	Część 1
15	173549,38	595726,02	Część 1
16	173512,03	595735,78	Część 1
17	173488,26	595748,09	Część 1
18	173473,83	595759,55	Część 1
19	173459,40	595767,19	Część 1
20	173442,42	595764,64	Część 1
21	173425,02	595760,82	Część 1
22	173408,05	595756,58	Część 1
23	173394,89	595759,12	Część 1
24	173377,91	595771,86	Część 1
25	173361,36	595779,50	Część 1
26	173343,54	595776,95	Część 1
27	173324,01	595771,01	Część 1
28	173331,23	595745,97	Część 1
29	173338,87	595733,23	Część 1
30	173340,99	595723,90	Część 1
31	173300,25	595715,41	Część 1
32	173265,02	595692,49	Część 1
33	173226,40	595663,21	Część 1
34	173194,57	595622,46	Część 1
35	173175,47	595521,45	Część 1

Lp.	X	Y	Komentarz
36	173161,89	595457,79	Część 1
37	173165,29	595426,39	Część 1
38	173153,40	595412,81	Część 1
39	173151,70	595380,13	Część 1
40	173152,55	595347,87	Część 1
41	173144,65	595289,54	Część 1
42	173165,95	595359,51	Część 1
43	173181,25	595412,12	Część 1
44	173215,93	595482,27	Część 1
45	173229,96	595519,05	Część 1
46	173260,48	595566,94	Część 1
47	173277,37	595577,24	Część 1
48	173288,22	595499,36	Część 1
49	173260,88	595447,41	Część 1
50	173266,98	595396,67	Część 1
51	173265,36	595347,79	Część 1
52	173259,21	595295,70	Część 1
53	173256,11	595284,21	Część 1
54	173258,66	595289,30	Część 1
55	173262,90	595300,76	Część 1
56	173268,42	595308,40	Część 1
57	173269,69	595336,41	Część 1
58	173267,99	595383,52	Część 1
59	173267,99	595420,87	Część 1
60	173263,32	595448,03	Część 1
61	173270,11	595464,58	Część 1
62	173281,57	595478,59	Część 1
63	173292,18	595493,02	Część 1
64	173292,61	595508,72	Część 1
65	173289,64	595518,48	Część 1
66	173406,77	595492,17	Część 1
67	173388,52	595438,27	Część 1
68	173387,65	595426,86	Część 1
69	173391,13	595437,99	Część 1
70	173444,25	595421,81	Część 1

Lp.	X	Y	Komentarz
71	173459,54	595456,49	Część 1
72	173474,97	595491,52	Część 1
73	173498,16	595491,70	Część 1
74	173502,27	595477,87	Część 1
75	173500,21	595463,48	Część 1
76	173499,54	595438,23	Część 1
77	173500,99	595358,93	Część 1
78	173503,30	595329,04	Część 1
79	173496,16	595309,38	Część 1
80	173483,59	595274,95	Część 1
81	173517,12	595261,29	Część 1
82	173506,09	595232,86	Część 1
83	173498,87	595210,36	Część 1
84	173492,93	595192,54	Część 1
85	173485,71	595178,96	Część 1
86	173490,81	595169,19	Część 1
87	173501,42	595158,16	Część 1
88	173512,88	595148,40	Część 1
89	173526,88	595144,58	Część 1
90	173542,58	595152,22	Część 1
91	173560,83	595173,44	Część 1
92	173568,92	595190,90	Część 1
93	173552,18	595166,20	Część 1
94	173517,40	595148,73	Część 1
95	173501,52	595160,41	Część 1
96	173489,05	595177,76	Część 1
97	173496,11	595188,85	Część 1
98	173522,52	595271,23	Część 1
99	173557,01	595318,92	Część 1
100	173562,85	595274,53	Część 1
101	173554,94	595275,31	Część 1
102	173559,76	595245,15	Część 1
103	173566,47	595241,77	Część 1
104	173572,24	595198,09	Część 1
105	173573,99	595201,87	Część 1
106	173622,37	595226,49	Część 1
107	173601,15	595310,10	Część 1
108	173590,54	595360,18	Część 1
109	173578,66	595433,18	Część 1
110	173570,17	595466,71	Część 1
111	173568,05	595470,95	Część 1
112	173662,69	595492,17	Część 1

Lp.	X	Y	Komentarz
113	173660,15	595508,30	Część 1
114	173660,15	595520,18	Część 1
115	173662,27	595538,43	Część 1
116	173661,84	595553,29	Część 1
117	173650,81	595565,59	Część 1
118	173659,30	595582,57	Część 1
119	173671,18	595599,55	Część 1
120	173682,64	595619,49	Część 1
121	173689,86	595637,32	Część 1
122	173691,98	595650,90	Część 1
123	173690,28	595668,72	Część 1
124	173686,46	595687,82	Część 1
125	173680,09	595715,41	Część 1
126	173673,73	595731,11	Część 1
127	173662,27	595746,82	Część 1
128	173654,20	595756,58	Część 1
129	173650,81	595763,79	Część 1
130	173168,80	595416,87	Wyłączenie 1
131	173168,83	595481,03	Wyłączenie 1
132	173183,37	595540,65	Wyłączenie 1
133	173194,87	595588,95	Wyłączenie 1
134	173201,23	595614,75	Wyłączenie 1
135	173218,97	595638,85	Wyłączenie 1
136	173230,72	595656,29	Wyłączenie 1
137	173236,32	595664,60	Wyłączenie 1
138	173267,85	595685,94	Wyłączenie 1
139	173296,47	595702,39	Wyłączenie 1
140	173315,59	595702,86	Wyłączenie 1
141	173336,31	595704,87	Wyłączenie 1
142	173356,73	595704,82	Wyłączenie 1
143	173371,62	595703,15	Wyłączenie 1
144	173392,24	595702,11	Wyłączenie 1
145	173409,76	595701,08	Wyłączenie 1
146	173418,62	595666,06	Wyłączenie 1
147	173417,05	595649,12	Wyłączenie 1
148	173413,03	595605,76	Wyłączenie 1
149	173428,40	595575,07	Wyłączenie 1
150	173386,85	595579,57	Wyłączenie 1
151	173309,45	595587,96	Wyłączenie 1
152	173303,84	595588,57	Wyłączenie 1
153	173277,23	595582,86	Wyłączenie 1
154	173255,59	595573,09	Wyłączenie 1

<b>Lp.</b>	<b>X</b>	<b>Y</b>	<b>Komentarz</b>
155	173224,62	595520,49	Wyłączenie 1
156	173204,00	595471,51	Wyłączenie 1
157	173178,15	595414,26	Wyłączenie 1
158	173158,04	595361,05	Wyłączenie 1
159	173168,80	595416,87	Wyłączenie 1
160	173113,87	595179,54	Część 2
161	173112,23	595175,99	Część 2
162	173112,61	595175,26	Część 2
163	173113,87	595179,54	Część 2
164	173113,15	595174,21	Część 3
165	173124,54	595152,22	Część 3
166	173134,38	595138,77	Część 3
167	173133,57	595157,17	Część 3
168	173113,15	595174,21	Część 3
169	173138,98	595111,42	Część 4
170	173140,25	595092,80	Część 4
171	173126,66	595072,00	Część 4
172	173103,75	595043,99	Część 4
173	173104,61	595027,70	Część 4
174	173119,77	595048,12	Część 4
175	173124,67	595064,02	Część 4
176	173149,52	595105,57	Część 4
177	173138,98	595111,42	Część 4
178	173107,26	594958,48	Część 5
179	173100,78	594911,58	Część 5
180	173091,44	594870,41	Część 5
181	173085,07	594842,82	Część 5
182	173110,54	594846,22	Część 5
183	173138,99	594833,88	Część 5
184	173155,84	594805,93	Część 5
185	173163,43	594810,80	Część 5
186	173163,55	594810,96	Część 5
187	173138,84	594842,58	Część 5
188	173115,45	594847,00	Część 5
189	173090,40	594851,73	Część 5
190	173101,19	594878,94	Część 5
191	173127,62	594945,54	Część 5
192	173107,26	594958,48	Część 5
193	173214,13	594862,14	Część 6
194	173215,05	594863,90	Część 6
195	173209,58	594868,13	Część 6
196	173214,13	594862,14	Część 6

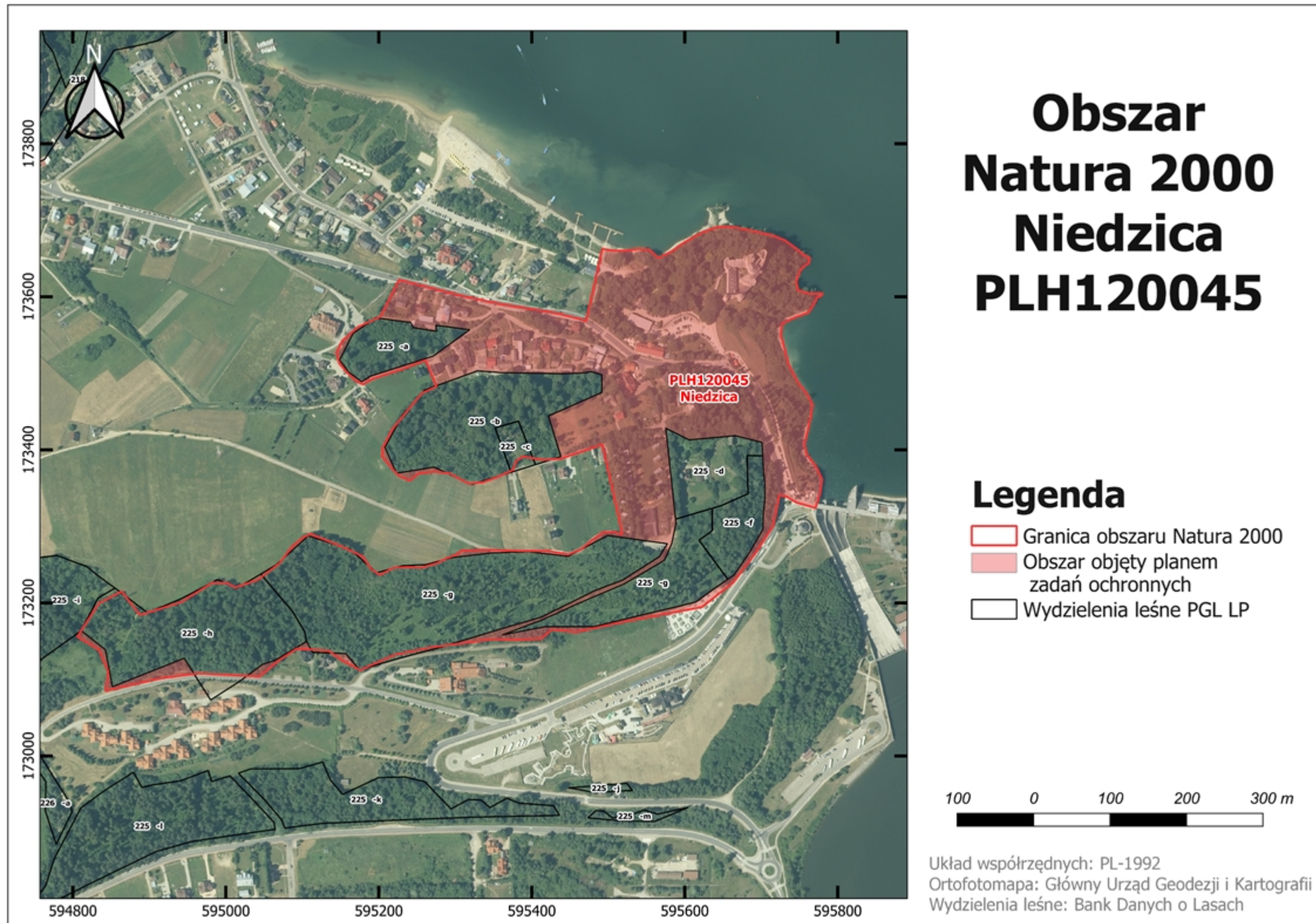
<b>Lp.</b>	<b>X</b>	<b>Y</b>	<b>Komentarz</b>
197	173187,26	594897,51	Część 7
198	173188,36	594901,04	Część 7
199	173187,01	594897,84	Część 7
200	173187,26	594897,51	Część 7
201	173226,40	594998,40	Część 8
202	173226,40	595000,70	Część 8
203	173220,19	595012,30	Część 8
204	173226,40	594998,40	Część 8
205	173220,05	595012,62	Część 9
206	173222,99	595020,87	Część 9
207	173219,21	595014,49	Część 9
208	173220,05	595012,62	Część 9
209	173257,26	595074,27	Część 10
210	173273,93	595086,86	Część 10
211	173285,82	595101,29	Część 10
212	173290,06	595111,05	Część 10
213	173273,42	595152,07	Część 10
214	173282,89	595122,81	Część 10
215	173287,83	595107,66	Część 10
216	173279,73	595098,83	Część 10
217	173257,26	595074,27	Część 10
218	173267,08	595165,86	Część 11
219	173260,78	595178,96	Część 11
220	173247,90	595187,54	Część 11
221	173267,08	595165,86	Część 11
222	173239,63	595196,89	Część 12
223	173239,38	595197,26	Część 12
224	173239,36	595197,19	Część 12
225	173239,63	595196,89	Część 12
226	173244,76	595217,05	Część 13
227	173245,92	595219,27	Część 13
228	173246,04	595221,76	Część 13
229	173244,76	595217,05	Część 13
230	173366,65	595359,75	Część 14
231	173364,76	595355,51	Część 14
232	173357,54	595335,99	Część 14
233	173356,81	595328,29	Część 14
234	173366,65	595359,75	Część 14
235	173355,95	595319,31	Część 15
236	173355,84	595318,16	Część 15
237	173362,21	595305,43	Część 15
238	173362,30	595305,28	Część 15

<b>Lp.</b>	<b>X</b>	<b>Y</b>	<b>Komentarz</b>
239	173355,95	595319,31	Część 15
240	173369,48	595289,38	Część 16
241	173371,55	595273,18	Część 16
242	173369,00	595251,95	Część 16
243	173359,66	595240,50	Część 16
244	173366,03	595226,07	Część 16
245	173369,50	595222,89	Część 16
246	173372,96	595245,25	Część 16
247	173377,38	595271,91	Część 16

<b>Lp.</b>	<b>X</b>	<b>Y</b>	<b>Komentarz</b>
248	173369,48	595289,38	Część 16
249	173369,58	595222,81	Część 17
250	173376,22	595216,73	Część 17
251	173391,07	595204,42	Część 17
252	173402,11	595204,85	Część 17
253	173426,30	595217,15	Część 17
254	173438,64	595227,19	Część 17
255	173403,36	595207,99	Część 17
256	173369,58	595222,81	Część 17

Załącznik Nr 2 do zarządzenia  
Regionalnego Dyrektora Ochrony Środowiska w Krakowie  
z dnia 11 października 2021 r.

Mapa obszaru Natura 2000





Załącznik Nr 3 do zarządzenia  
Regionalnego Dyrektora Ochrony Środowiska w Krakowie  
z dnia 11 października 2021 r.

**Identyfikacja istniejących i potencjalnych zagrożeń dla zachowania właściwego stanu ochrony gatunków zwierząt i ich siedlisk będących przedmiotami ochrony obszaru Natura 2000**

Przedmiot ochrony	Zagrożenie	Opis zagrożenia
1303 podkowiec mały <i>Rhinolophus hipposideros</i>	<b>Zagrożenia istniejące</b>	
	<b>H06.02</b> Zanieczyszczenie świetlne ( <i>Otoczenie zamku w Niedzicy, trasy migracji i żerowiska</i> )	Jedynym obecnie zidentyfikowanym zagrożeniem dla podkowca małego w obszarze Natura 2000 Niedzica jest zanieczyszczenie światłem – zbyt intensywne oświetlenie ściany budynku zamku pod otworami wylotowymi dla nietoperzy. Oświetlenie wlotów dla nietoperzy może zdezorientować i odstraszać zwierzęta. Może także ułatwiać ataki drapieżnikom. W efekcie może to mieć wpływ nawet na całkowitą utratę tras migracji na żerowisko. Brak bezpiecznego wylotu może także powodować zwiększoną śmiertelność nietoperzy i doprowadzić do zmniejszenia populacji.
	<b>Zagrożenia potencjalne</b>	
	<b>B02.02</b> Wycinka lasu <b>B02.04</b> Usuwanie martwych i zamierających drzew ( <i>Otoczenie zamku, trasy migracji i żerowiska</i> )	Nadmierna wycinka drzew, także martwych i zamierających powoduje zmniejszanie się areału żerowiskowego nietoperzy, a tym samym prowadzi doubożenia bazy pokarmowej (cykl rozwoju owadów jest związany z zadrzewieniami). Wycinka drzew bez nasadzeń zastępczych może prowadzić do dezorientacji zwierząt w terenie, przerywania tras migracji, jak i utrudnia prawidłowe odnalezienie wlotów.
<b>A10.01</b> Usuwanie żywopłotów, zagajników lub roślinności karłowatej	Istotnym zagrożeniem dla populacji nietoperzy jest bezpośrednio niszczenie ich tras migracji (liniowe elementy krajobrazu). Odbywa się to poprzez usuwanie szpalerów drzew i śródpolnych zadrzewień oraz wielkoobszarowe wylesienia.	

<i>(Otoczenie zamku, trasy migracji i żerowiska)</i>	
<b>G05.06</b> Chirurgia drzewna, ścinanie na potrzeby bezpieczeństwa, usuwanie drzew przydrożnych <i>(Otoczenie zamku, trasy migracji i żerowiska)</i>	Nadmierne przycinanie koron drzew, ogołacanie pni oraz wycinka drzew ze względów fitosanitarnych może powodować przerwanie bezpiecznych tras przelotu, może prowadzić do dezorientacji zwierząt w terenie oraz utrudniać prawidłowe odnalezienie wlotów. Znaczne oddalenie wylotu z budynku od najbliższych zadrzewień zmusza nietoperze do lotu bezpośrednio nad ziemią, narażając je w ten sposób na ataki naziemnych drapieżników.
<b>G05</b> Inna ingerencja i zakłócenia powodowane przez działalność człowieka <i>(Strych zamku w Niedzicy)</i>	Płoszenie nietoperzy, tj. nieuzasadnione przebywanie w miejscu ich rozrodu, oświetlanie pomieszczeń, w których przebywają nietoperze, oraz oświetlanie bezpośrednio nietoperzy (w okresie od 15.03-15.09). W okresie rozrodu nietoperze są bardzo wrażliwe na niepokojenie. Częste wchodzenie na poddasze, świecenie latarką i hałasowanie może powodować opuszczanie schronień, a nadmierny stres może powodować poronienia i porzucanie młodych.
<b>G01.02</b> Turystyka piesza <i>(Otoczenie zamku, trasy migracji i żerowiska)</i>	Nieuprawniona penetracja schronienia podczas zwiedzania zamku, wraz z niepokojeniem i płoszeniem nietoperzy.
<b>G05.04</b> Wandalizm <i>(Otoczenie zamku, trasy migracji i żerowiska)</i>	Niszczzenie zabezpieczeń wejścia do schronienia, elementów adaptacyjnych w schronieniu i części schronienia.
<b>K03.04</b> Drapieżnictwo <i>(Otoczenie zamku, trasy migracji i żerowiska)</i>	Presja drapieżników, szczególnie kun na kolonię rozrodczą. Mogą one wyłapywać nietoperze zarówno znajdujące się w kolonii, jak i te wylatujące na zewnątrz. Może to doprowadzić do znacznej ich śmiertelności.

Załącznik Nr 4 do zarządzenia  
Regionalnego Dyrektora Ochrony Środowiska w Krakowie  
z dnia 11 października 2021 r.

### Cele działań ochronnych

Przedmiot ochrony obszaru Natura 2000	Parametr/wskaźnik stanu ochrony	Cele działań ochronnych	Uwagi
1303 podkowiec mały <i>Rhinolophus hipposideros</i>	Liczebność	Co najmniej 80 osobników dorosłych. Liczba osobników dorosłych większa niż 80% liczby z ubiegłego roku (FV).	W latach poprzednich wykazywano następujące liczebności: 2015 r. – 100 os., 2016 r. – 60 os., 2017 r. – 65 os., 2018 r. – 82 os., 2019 r. – 86 os.
	Struktura wiekowa	Co najmniej 44 osobniki młode. Liczebność młodych większa niż 70% dorosłych samic – przy założeniu, że ok. 20% dorosłych osobników w schronieniu to samce (FV).	W 2019 roku stwierdzono 35 osobników młodych.
	Powierzchnia schronienia dogodna dla nietoperzy	Powierzchnia schronienia dostępna dla nietoperzy nie ulega zmniejszeniu (FV).	Nietoperze wykorzystują całą powierzchnię pomieszczenia pod tarasem widokowym Zamku „Dunajec” w Niedzicy, okazjonalnie wykorzystują też inne części w obrębie zamku (np. piwnice).
	Zabezpieczenie przed niepokojeniem	Obiekt jest zabezpieczony i nietoperze nie są niepokojone przez ludzi w okresie przebywania w schronieniu (FV).	Starannie wykonane, zamykane drzwiczki wejściowe z trapek antykunowym, uniemożliwiają wejście do schronienia osób nieuprawnionych.
	Dostępność wlotów dla nietoperzy	Wloty są stale dostępne i brak czynników utrudniających korzystanie z nich przez nietoperze (FV).	Wloty dostępne są wprost z pomieszczenia pod tarasem, wybiegają w różnych kierunkach na dziedziniec zamkowy.
	Ekspozycja wlotów	Wloty w miejscu osłoniętym, zacienionym, umożliwiające wczesny	Ściana budynku przy miejscach wylotów jest oświetlona. Światło nie pada na otwory wlotowe, ale blisko nich tworzy

		wlot i bezpośredni bezpieczny przelot pod osłonę gałęzi drzew lub krzewów (FV).	granicę zanieczyszczenia światłem. Nietoperze przelatują blisko dachu i więźby, wlatując w mniej oświetlony obszar pod tarasem. Zaburza to aktywność nietoperzy i może prowadzić do opóźnienia wylotów. Obniżenie kąta padania światła reflektorów oświetlających ścianę z otworami wlotowymi nawet o 2 stopnie, zapewni nietoperzom więcej przestrzeni dla bezpiecznego wylotu ze schronienia.
	Łączność schronienia z żerowiskami	Schronienie znajduje się w granicach terenów żerowiskowych lub w ich kierunku prowadzą liniowe elementy środowiska (aleje, krzewy, żywopłoty itp.) zapewniający ciągły, bezpieczny przelot w ich osłonie (FV).	Otoczenie zamku to w miarę zwarty drzewostan, stanowiący dobry ciąg komunikacji z dalej jak i bliżej usytuowanymi żerowiskami.
	Niezmienność warunków mikroklimatycznych	Nie obserwuje się zmian w otoczeniu lub strukturze schronienia mających wpływ na jego warunki mikroklimatyczne, bądź wpływ zmian można opisać jako pozytywny (FV).	Z uwagi na brak zmian w kubaturze i ilości otworów do schronienia, nie ma zmian warunków mikroklimatycznych; zamontowanie adaptacji dla nietoperzy (buda – dodatkowe pomieszczenie w środku schronienia), zwiększa ilość różnych termicznie miejsc w obrębie jednego schronienia, umożliwiając nietoperzom wybór miejsca przebywania bez konieczności opuszczania schronienia.
	Zmiany w strukturze żerowisk w otoczeniu schronień	Brak istotnych, zauważalnych zmian ograniczających możliwość żerowania (FV).	Nie zauważono zmian w strukturze żerowisk.
	Perspektywy zachowania	Perspektywy zachowania gatunku w ciągu następnych 10-15 lat dobre (FV).	Perspektywy zachowania dobre, pod warunkiem zmiany kąta padania oświetlenia na ścianę pod otworami wlotowymi.
	Ocena ogólna	Właściwy stan zachowania gatunku (FV).	

**Wyjaśnienia**

**FV** (stan właściwy), **U1** (niezadowalający), **U2** (zły) – symbole oceny parametrów stanu ochrony siedliska przyrodniczego lub gatunku (Rozporządzenie Ministra Środowiska z dnia 17 lutego 2010 r. w sprawie sporządzania projektu planu zadań ochronnych dla obszaru Natura 2000 (Dz. U. z 2010 r. Nr 34, poz. 186, z 2012 r. poz. 506 oraz z 2017 r. poz. 2310).

Załącznik Nr 5 do zarządzenia  
Regionalnego Dyrektora Ochrony Środowiska w Krakowie  
z dnia 11 października 2021 r.

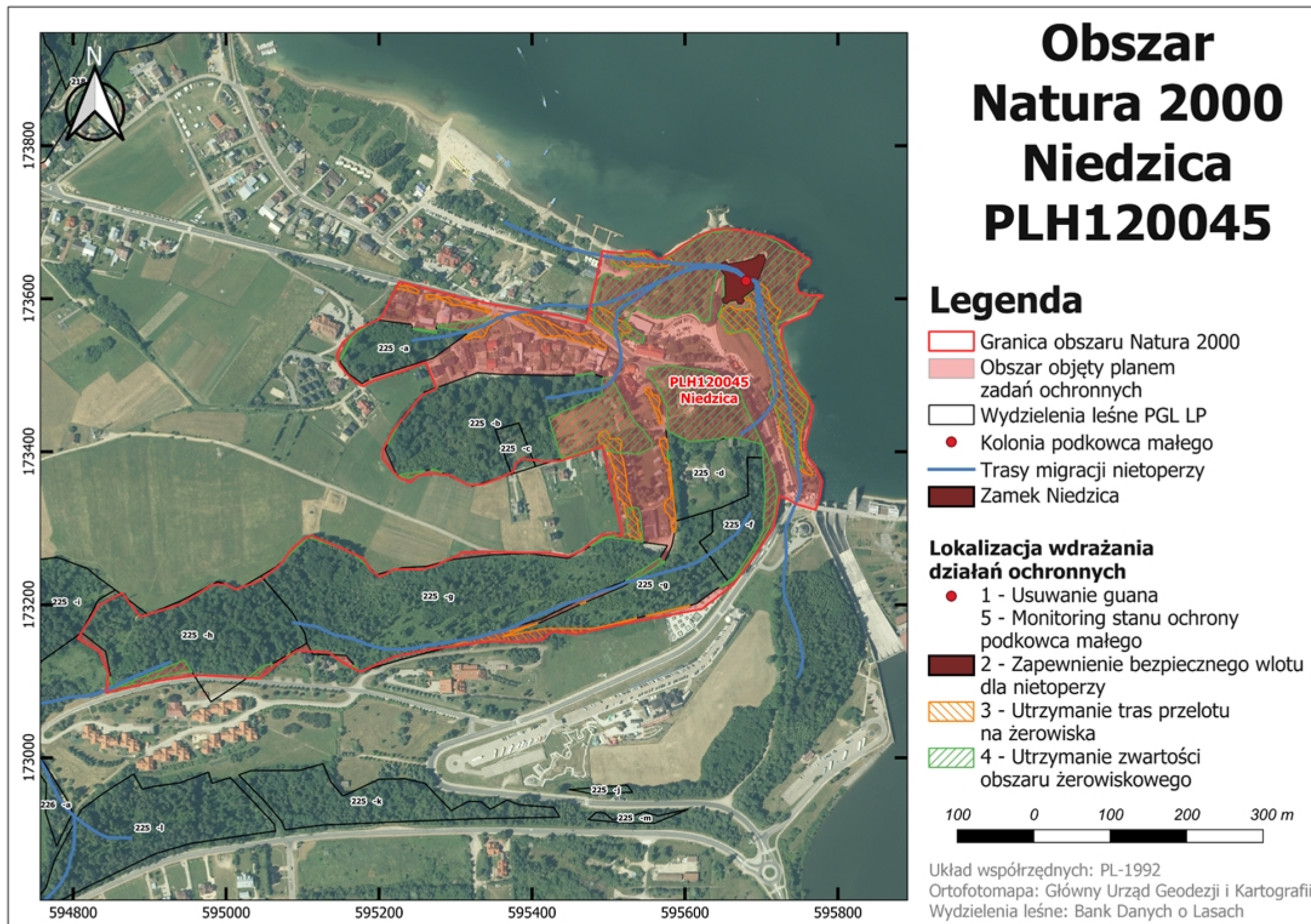
### Działania ochronne ze wskazaniem podmiotów odpowiedzialnych za ich wykonanie i obszarów ich wdrażania

Przedmiot ochrony obszaru Natura 2000	Nr	Działania ochronne	Obszar wdrażania	Podmiot odpowiedzialny za wykonanie
<i>Działania dotyczące ochrony czynnej gatunków zwierząt oraz ich siedlisk</i>				
1303 podkowiec mały <i>Rhinolophus hipposideros</i>	1	<p><b>Zapewnienie bezpiecznego wlotu dla nietoperzy</b> Modyfikacja obecnego oświetlenia zewnętrznego poprzez obniżenie kąta padania światła reflektorów oświetlających ścianę z otworami wlotowymi (o minimum kilka stopni) lub zainstalowanie latarni ekranowanych, z lampami sodowo-potasowymi (rozwiązanie znacznie bardziej kosztowne). Działanie priorytetowe, do wykonania w pierwszych dwóch latach obowiązywania planu.</p>	Wloty dla nietoperzy na strych zamku Niedzica. Działanie 2 na mapie w załączniku nr 6 do zarządzenia.	Sprawujący nadzór nad obszarem Natura 2000 na podstawie porozumienia z właścicielem/ zarządcą budynku
	2	<p><b>Usuwanie guana</b> Usuwanie w miarę potrzeb gromadzącego się na podłodze, platformie, deskach guana. Praca może być wykonana ręcznie, jednak lepsze efekty przynosi wykorzystanie przemysłowego odkurzacza z rurą ssącą wprowadzaną od zewnątrz. Zebrane odchody powinny zostać we właściwy sposób zutylizowane. Ponadto, w miarę potrzeb należy przeprowadzić okresową wymianę folii oraz inne drobne prace konserwacyjne. Działanie do wykonania w miarę potrzeb, np. 2 razy w okresie obowiązywania planu, wyłącznie w okresie od 15.IX do 15.III, tj. poza okresem rozrodu nietoperzy.</p>	Strych zamku Niedzica. Działanie 1 na mapie w załączniku nr 6 do zarządzenia.	Sprawujący nadzór nad obszarem Natura 2000 na podstawie porozumienia z właścicielem/ zarządcą budynku
	3	<p><b>Utrzymanie bezpiecznych dla nietoperzy tras przelotu na żerowiska</b> Utrzymanie łączności między kolonią a żerowiskami poprzez: - utrzymanie ciągłości zadrzewień i zakrzewień oraz istniejącą szerokość korytarzy ekologicznych. W przypadku konieczności zmiany struktury</p>	Trasy migracji. Działanie 3 na mapie w załączniku nr 6 do zarządzenia.	Sprawujący nadzór nad obszarem Natura 2000 na podstawie porozumienia

	<p>roślinności lub sposobu użytkowania terenu należy utrzymać korytarze w postaci pasa zieleni (drzew i krzewów) o minimalnej szerokości 5 m. - rekompensowanie wycinki drzew i krzewów ponownymi nasadzeniami (najlepiej rodzimych gatunków drzew lub krzewów liściastych). Działanie do wykonania przez cały okres obowiązywania planu zadań ochronnych.</p>		z właścicielem/ zarządcą budynku / zarządcami gruntów
4	<p><b>Utrzymanie zwartości obszaru żerowiskowego</b> Unikanie powstania izolowanych płatów żerowisk. Nie należy dopuścić do degradacji żerowiska poprzez wylesienia bez odnowienia. W lasach prywatnych dążyć do opracowania uproszczonych Planów Urządzania Lasu. Działanie do wykonania przez cały okres obowiązywania planu zadań ochronnych.</p>	Obszary żerowiskowe. Działanie 4 na mapie w załączniku nr 6 do zarządzenia.	Sprawujący nadzór nad obszarem Natura 2000 na podstawie porozumienia z właścicielem/ zarządcami gruntów
<i>Działania dotyczące monitoringu stanu przedmiotów ochrony oraz monitoringu realizacji celów działań ochronnych</i>			
5	<p><b>Monitoring stanu ochrony podkowca małego <i>Rhinolophus hipposideros</i> (1303)</b> Monitoring stanu ochrony poprzez określenie parametrów: stan populacji, stan siedliska, perspektywy zachowania. Monitoring należy prowadzić wg metodyki PMS Głównego Inspektoratu Ochrony Środowiska. Monitoring stanu ochrony będzie jednocześnie monitoringiem efektów zastosowanych działań ochronnych. Działanie do wykonania co roku, przez cały okres obowiązywania planu zadań ochronnych.</p>	Strych zamku Niedzica. Działanie 5 na mapie w załączniku nr 6 do zarządzenia.	Sprawujący nadzór nad obszarem Natura 2000 na podstawie porozumienia z właścicielem/ zarządcą budynku

Załącznik Nr 6 do zarządzenia  
Regionalnego Dyrektora Ochrony Środowiska w Krakowie  
z dnia 11 października 2021 r.

### Lokalizacja obszarów wdrażania działań ochronnych





Załącznik Nr 7 do zarządzenia  
Regionalnego Dyrektora Ochrony Środowiska w Krakowie  
z dnia 11 października 2021 r.

**Wskazania do zmian w istniejących studiach uwarunkowań i kierunków zagospodarowania przestrzennego oraz miejscowych planach zagospodarowania przestrzennego, dotyczące eliminacji lub ograniczenia zagrożeń wewnętrznych lub zewnętrznych, niezbędne dla utrzymania lub odtworzenia właściwego stanu ochrony siedlisk przyrodniczych oraz gatunków zwierząt, dla których ochrony wyznaczono obszar Natura 2000**

Lp.	Nazwa dokumentu	Wskazanie do zmiany
1.	Uchwała Nr XXXVIII-210/2006 Rady Gminy Łapsze Niżne z dnia 27 kwietnia 2006 roku w sprawie „Miejscowego planu zagospodarowania przestrzennego Gminy Łapsze Niżne” (Dz. Urz. Woj. Małopolskiego z 14.07.2006 r. poz. 2596, z późn. zm.)	Należy wprowadzić ustalenia zapewniające ochronę zieleni, w szczególności w odniesieniu do zadrzewień istotnych wskazanych w planie zadań ochronnych (przeciwdziałanie zagrożeniom: - B02.02 Wycinka lasu, B02.04 Usuwanie martwych i zamierających drzew – nadmierna wycinka tras dolotu na żerowiska i wycinka w obrębie samych żerowisk; martwe i umierające drzewa są miejscem schronień nietoperzy podczas nocnego żerowania oraz są miejscem rozrodu owadów będących pożywieniem nietoperzy, - A10.01 Usuwanie żywopłotów i zagajników lub roślinności karłowatej i G05.06 Chirurgia drzewna, ścinanie na potrzeby bezpieczeństwa, usuwanie drzew przydrożnych, usuwanie drzew z ubytkami, które mogą stanowić miejsce schronień letnich i zimowych nietoperzy) poprzez :
2.	Uchwała Nr XXXII-292/13 Rady Gminy Łapsze Niżne z dnia 30 sierpnia 2013 roku w sprawie uchwalenia zmiany „Studium uwarunkowań i kierunków zagospodarowania przestrzennego Gminy Łapsze Niżne”	1) Utrzymanie liniowych elementów krajobrazu w postaci zieleni wysokiej, pełniących funkcję tras przelotu nietoperzy w migracji dobowej (na żerowisko), w migracji sezonowej (na zimowisko) oraz zapewniające komunikację pomiędzy koloniami, 2) W przypadku usuwania drzew i krzewów na trasie przelotu, stosowanie nasadzeń zastępczych uzupełniających lukę w trasie przelotu, tak aby nie doprowadzić do przerwania bezpiecznych tras przelotu, 3) Utrzymanie zieleni wysokiej w bezpośrednim otoczeniu stanowiska kolonii rozrodczej nietoperzy, która pełni funkcję osłonową i trasy dolotowej. W przypadku usuwania drzew i krzewów w otoczeniu budynku, będącego stanowiskiem kolonii rozrodczej nietoperzy, należy zastosować nasadzenie zastępcze uzupełniające lukę w trasie przelotu.