



# DZIENNIK URZĘDOWY

## WOJEWÓDZTWA MAŁOPOLSKIEGO

---

Kraków, dnia 2 listopada 2020 r.

Poz. 6632

### ZARZĄDZENIE REGIONALNEGO DYREKTORA OCHRONY ŚRODOWISKA W KRAKOWIE

z dnia 27 października 2020 roku

#### w sprawie ustanowienia planu zadań ochronnych dla obszaru Natura 2000 Polana Biały Potok PLH120026

Na podstawie art. 28 ust. 5 ustawy z dnia 16 kwietnia 2004 r. o ochronie przyrody (Dz. U. z 2020 r. poz. 55, 471 i 1378) zarządza się, co następuje:

§ 1. Ustanawia się plan zadań ochronnych dla obszaru Natura 2000 Polana Biały Potok PLH120026, zwanego dalej „obszarem Natura 2000”.

§ 2. Opis granic obszaru Natura 2000 określa załącznik nr 1 do zarządzenia.

§ 3. Mapę obszaru Natura 2000 stanowi załącznik nr 2 do zarządzenia.

§ 4. Identyfikację istniejących i potencjalnych zagrożeń dla zachowania właściwego stanu ochrony siedlisk przyrodniczych oraz gatunków roślin i zwierząt i ich siedlisk, będących przedmiotami ochrony obszaru Natura 2000, określa załącznik nr 3 do zarządzenia.

§ 5. Cele działań ochronnych określa załącznik nr 4 do zarządzenia.

§ 6. 1. Działania ochronne i działania monitoringowe, ze wskazaniem podmiotów odpowiedzialnych za ich wykonanie i obszarów ich wdrażania, określa załącznik nr 5 do zarządzenia.

2. Lokalizację obszarów wdrażania działań ochronnych przedstawia załącznik nr 6 do zarządzenia.

§ 7. Zarządzenie wchodzi w życie po upływie 14 dni od dnia ogłoszenia

Regionalny Dyrektor Ochrony Środowiska w Krakowie

**Rafał Rostecki**

Załącznik Nr 1 do zarządzenia  
Regionalnego Dyrektora Ochrony Środowiska w Krakowie  
z dnia 27 października 2020 r.

**Opis granic obszaru Natura 2000**

Granice obszaru Natura 2000 opisano w postaci współrzędnych punktów jej załamania w układzie współrzędnych płaskich prostokątnych PL-1992.

ID	X	Y
1	157047,34	561809,97
2	157050,09	561793,60
3	157058,25	561763,36
4	157057,77	561746,12
5	157069,72	561678,61
6	157078,19	561643,44
7	157082,55	561640,07
8	157086,50	561617,03
9	157099,46	561573,63
10	157102,23	561561,54
11	157146,70	561374,91
12	157180,89	561225,96
13	157197,76	561224,86
14	157221,32	561239,20
15	157231,15	561239,41
16	157243,03	561239,20
17	157261,06	561242,89
18	157281,54	561247,19
19	157302,02	561250,67
20	157319,23	561256,61
21	157349,96	561266,85
22	157366,14	561271,36
23	157380,07	561275,25
24	157392,15	561276,48
25	157405,26	561275,46
26	157418,58	561274,23
27	157431,69	561271,16
28	157443,77	561268,70
29	157451,21	561268,17
30	157457,09	561272,79
31	157465,08	561280,37
32	157472,45	561289,18

ID	X	Y
33	157480,64	561299,01
34	157489,45	561309,67
35	157497,65	561317,65
36	157503,79	561324,62
37	157510,55	561333,02
38	157516,08	561342,44
39	157520,38	561347,56
40	157530,42	561357,39
41	157548,04	561377,47
42	157556,23	561382,18
43	157567,70	561387,71
44	157579,58	561397,13
45	157591,46	561404,92
46	157603,75	561415,36
47	157609,49	561421,71
48	157616,86	561420,28
49	157624,24	561420,89
50	157632,84	561422,53
51	157637,96	561425,20
52	157648,00	561433,59
53	157655,58	561439,74
54	157660,90	561440,35
55	157668,48	561444,04
56	157675,04	561447,32
57	157682,00	561449,78
58	157692,24	561452,03
59	157702,69	561453,67
60	157710,06	561458,58
61	157717,85	561464,11
62	157726,25	561465,55
63	157741,20	561470,87
64	157754,51	561478,04

ID	X	Y
65	157772,54	561483,37
66	157789,13	561489,92
67	157804,29	561497,30
68	157818,01	561503,65
69	157830,10	561509,79
70	157841,77	561513,07
71	157856,73	561517,58
72	157867,79	561522,70
73	157877,42	561526,18
74	157884,38	561527,82
75	157895,24	561531,51
76	157905,27	561535,81
77	157911,42	561543,59
78	157922,69	561557,32
79	157931,49	561569,20
80	157937,64	561582,92
81	157941,74	561595,01
82	157945,22	561598,90
83	157951,16	561600,13
84	157958,12	561602,38
85	157964,47	561608,73
86	157975,53	561624,30
87	157980,86	561631,26
88	157987,01	561638,64
89	157992,33	561645,81
90	158000,73	561658,10
91	158006,67	561665,68
92	158012,41	561674,48
93	158018,55	561677,97
94	158028,79	561683,29
95	158034,53	561685,55
96	158044,57	561692,72
97	158052,96	561700,29
98	158057,27	561703,78
99	158063,41	561706,85
100	158070,99	561709,10
101	158076,93	561712,38
102	158082,46	561715,45
103	158090,24	561718,93
104	158095,57	561722,21
105	158100,49	561723,85
106	158106,84	561726,72

ID	X	Y
107	158114,01	561728,77
108	158121,99	561732,25
109	158128,55	561736,76
110	158132,65	561744,13
111	158140,64	561888,54
112	158113,39	561894,28
113	158100,90	561897,76
114	158089,22	561901,65
115	158081,23	561902,88
116	158065,05	561908,82
117	158055,01	561913,12
118	158037,81	561919,47
119	158024,29	561925,21
120	158011,79	561930,12
121	158002,57	561932,38
122	157986,19	561934,02
123	157970,82	561935,24
124	157951,57	561937,50
125	157919,41	561939,75
126	157901,59	561940,37
127	157892,57	561941,18
128	157876,80	561943,23
129	157840,34	561945,49
130	157799,17	561948,56
131	157754,31	561952,45
132	157715,59	561955,52
133	157673,19	561958,39
134	157632,84	561961,67
135	157612,15	561962,28
136	157579,38	561962,49
137	157534,72	561963,72
138	157506,66	561964,33
139	157487,40	561966,38
140	157458,93	561969,04
141	157418,99	561970,89
142	157391,54	561971,50
143	157367,98	561971,91
144	157351,59	561970,89
145	157339,30	561968,63
146	157325,78	561964,54
147	157311,65	561959,83
148	157294,65	561953,27

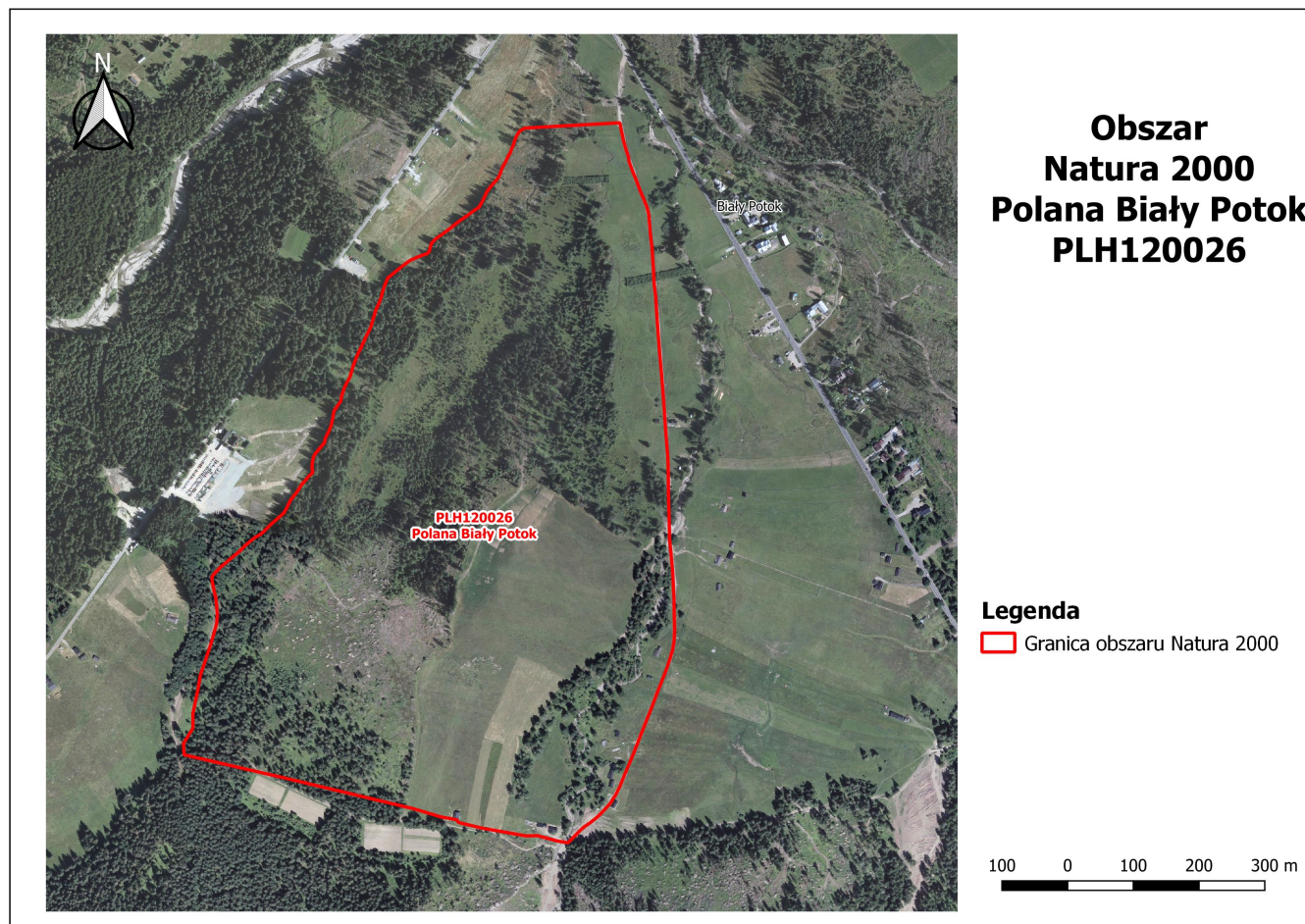
<b>ID</b>	<b>X</b>	<b>Y</b>
149	157276,21	561945,90
150	157252,86	561937,09
151	157223,57	561925,41
152	157194,48	561913,94
153	157174,20	561905,95
154	157152,49	561896,53
155	157133,03	561888,75
156	157120,33	561882,40

<b>ID</b>	<b>X</b>	<b>Y</b>
157	157107,43	561874,20
158	157097,39	561865,19
159	157087,15	561855,15
160	157078,34	561844,30
161	157071,37	561834,05
162	157063,80	561825,86
163	157056,63	561819,10
164	157047,34	561809,97



Załącznik Nr 2 do zarządzenia  
Regionalnego Dyrektora Ochrony Środowiska w Krakowie  
z dnia 27 października 2020 r.

### Mapa obszaru Natura 2000



Załącznik Nr 3 do zarządzenia  
Regionalnego Dyrektora Ochrony Środowiska w Krakowie  
z dnia 27 października 2020 r.

**Identyfikacja istniejących i potencjalnych zagrożeń dla zachowania właściwego stanu ochrony siedlisk przyrodniczych  
oraz gatunków zwierząt i roślin oraz ich siedlisk będących przedmiotami ochrony obszaru Natura 2000**

Lp.	Przedmiot ochrony	Zagrożenia		Opis zagrożenia
		Istniejące	Potencjalne	
1.	6430 Ziołorośla górskie <i>Adenostylon alliariae</i> i ziołorośla nadrzeczne <i>Convolvuletalia sepium</i>	<b>X</b> brak zagrożeń i nacisków	<b>H05.01</b> odpadki i odpady stałe  <b>I01</b> obce gatunki inwazyjne  <b>J02.05</b> modyfikowanie funkcjonowania wód  <b>K02.01</b> zmiana składu gatunkowego (sukcesja)	<b>Istniejące:</b> <b>X</b> Nie zidentyfikowano zagrożeń istniejących.  <b>Potencjalne:</b> <b>H05.01</b> W obrębie płatów siedliska stwierdzono odpady stałe, takie jak butelki szklane i plastikowe, opakowania po żywności. Jeżeli w przyszłości ilość odpadów będzie ulegać zwiększeniu, ich obecność może wpływać negatywnie na stan siedliska.  <b>I01</b> Kilkadziesiąt metrów od siedliska zidentyfikowano płat niecierpka gruczołowatego <i>Impatiens glandulifera</i> . Znajduje się on na skarpie nad rzeką i istnieje prawdopodobieństwo, że jego diaspory mogą przedostać się na obszar zajęty przez siedlisko, powodując wypieranie rodzimych gatunków i zaburzenia w strukturze fitocenozy.  <b>J02.05</b> Modyfikacje reżimu cieków oraz zmiany w morfologii koryta będą zagrażały gatunkom roślin oraz samemu siedlisku przyrodniczemu, w tym będą prowadzić do uruchomienia procesu sukcesji.  <b>K02.01</b>

				Potencjalnym zagrożeniem dla siedliska jest postępująca sukcesja, w kierunku bardziej bogatych w gatunki ziołorośli, zarośli nadrzecznych, a w konsekwencji do lasu. Proces ten zachodzi dynamicznie i jest równoważony dynamicznymi procesami abiotycznymi (korytowymi), które utrzymują inicjalny charakter siedliska. Ingerencja w obszar koryta może zaburzyć równowagę ekosystemu.
2.	6520 Górskie łąki konietlicowe użytkowane ekstensywnie <i>Polygono-Trisetion</i>	<b>D01.03</b> parkingi samochodowe i miejsca postojowe	<b>A03.03</b> zaniechanie/ brak koszenia  <b>A03.01</b> intensywne koszenie lub intensyfikacja  <b>A04.01.02</b> intensywny wypas owiec  <b>A04.02.02</b> nieintensywny wypas owiec  <b>A04.03</b> zarzucenie pasterstwa, brak wypasu  <b>A08</b> nawożenie (nawozy sztuczne)  <b>E01.03</b> zabudowa rozproszona	<b>Istniejące:</b> <b>D01.03</b> Parkowanie samochodów na siedliskach przyrodniczych i w ich sąsiedztwie może być przyczyną zanieczyszczenia siedlisk substancjami ropopochodnymi oraz może generować zwiększenie presji antropogenicznej na zbiorowiska (wydeptywanie, zaśmiecanie, itp.).  <b>Potencjalne:</b> <b>A03.03</b> Zaniechanie użytkowania doprowadzi do rozwoju procesów sukcesyjnych, a w konsekwencji do zaniku ekosystemów łąkowych.  <b>A03.01</b> Intensyfikacja użytkowania doprowadzi do ograniczenia gatunków charakterystycznych, a w konsekwencji do degradacji ekosystemów łąkowych.  <b>A04.01.02, A04.02.02, A04.03</b> Nieodpowiednia gospodarka pasterska, polegająca na zbyt intensywnym wypasie owiec, w tym przy zbyt dużym obciążeniu pastwiska lub przy zbyt małej obsadzie zwierząt, a także przy całkowitym braku wypasu spowoduje zmiany w siedlisku. Mogą nastąpić przekształcenia składu gatunkowego na korzyść gatunków nieswoistych dla łąk konietlicowych oraz wypieranie taksonów charakterystycznych, w tym rzadkich i chronionych, jak np.

				<p>szafran spiski <i>Crocus scepusiensis</i>.</p> <p><b>A08</b> Stosowanie nawozów w celu zwiększenia wydajności produkcyjnej łąk spowoduje wzrost żyzności oraz zmiany w strukturze i składzie gatunkowym siedlisk łąkowych na korzyść wysoko produktywnych traw.</p> <p><b>E01.03</b> Zmiana charakteru istniejącej zabudowy z pasterskiej na rekreacyjną oraz realizacja nowej zabudowy o charakterze rekreacyjnym/mieszkaniowym, które mogą powodować niszczenie siedlisk przyrodniczych. Niekontrolowany rozwój zabudowy i infrastruktury teletechnicznej, w tym grodzenie siedlisk (z wyjątkiem tymczasowej infrastruktury pastwiskowej), powodujący m.in. przerwanie ciągłości lokalnych korytarzy ekologicznych oraz fragmentację i degradację siedlisk przyrodniczych.</p>
3.	7140 Torfowiska przejściowe i trzęsawiska (przeważnie z roślinnością z <i>Scheuchzerio-Caricetea</i> )	<p><b>I02</b> problematyczne gatunki rodzime</p> <p><b>K02.01</b> zmiana składu gatunkowego (sukcesja)</p> <p><b>E01.03</b> zabudowa rozproszona</p> <p><b>I01</b> obce gatunki inwazyjne</p> <p><b>D01.03</b></p>	<b>J02.01</b> zasypywanie terenu, melioracje i osuszanie	<p><b>Istniejące:</b> <b>I02</b> W centralnej części torfowiska następuje ekspansja trzciny pospolitej <i>Phragmites australis</i>, której płat pokrywa powierzchnię 0,034 ha.</p> <p><b>K02.01</b> Na całej powierzchni torfowiska następuje ekspansja drzew i krzewów, a także na obrzeżach gatunki ziołoroślowe, co powoduje fragmentację siedliska (oddzielanie przestrzenne od siebie jego płatów), a także zmiany w składzie gatunkowym i strukturze fitocenoz, wzmacnia transpirację i powoduje przekształcenia wskaźników fizykochemicznych podłoża.</p> <p><b>E01.03</b> Zmiana charakteru istniejącej zabudowy z pasterskiej</p>

		parkingi samochodowe i miejsca postojowe		<p>na rekreacyjną oraz realizacja nowej zabudowy o charakterze rekreacyjnym/mieszaniowym, które mogą powodować niszczenie siedlisk przyrodniczych. Niekontrolowany rozwój zabudowy i infrastruktury teletechnicznej, w tym grodzenie siedlisk (z wyjątkiem tymczasowej infrastruktury pastwiskowej), powodujący m.in. przerwanie ciągłości lokalnych korytarzy ekologicznych oraz fragmentację i degradację siedlisk przyrodniczych.</p> <p><b>I01</b> Obserwuje się nasadzenia gatunków obcego pochodzenia w ogródkach wokół bacówek i budynków rekreacyjnych, które mogą zagrażać rodzimej florze.</p> <p><b>D01.03</b> Parkowanie samochodów na siedliskach przyrodniczych i w ich sąsiedztwie może być przyczyną zanieczyszczenia siedlisk substancjami ropopochodnymi oraz może generować zwiększenie presji antropogenicznej na zbiorowiska (wydeptywanie, zaśmiecanie, itp.).</p> <p><b>Potencjalne:</b> <b>J02.01</b> W północnej części obszaru, wykonano prace hydrotechniczne, odwadniające torfowisko. W bezpośrednim sąsiedztwie obszaru, na granicach kilku działek ewidencyjnych wykonano niwelację terenu, poprzez nadsypywanie ziemią. Działania te mogą mieć negatywny wpływ na stan siedlisk zależnych od wód, powodując ich degradację.</p>
4.	7230 Górskie i nizinne torfowiska zasadowe o charakterze młak, turzycowisk i mechowisk	<b>K02.01</b> zmiana składu gatunkowego (sukcesja)	<b>I02</b> problematyczne gatunki rodzime	<p><b>Istniejące:</b> <b>K02.01</b> Na całej powierzchni torfowiska następuje ekspansja drzew i krzewów, a także na obrzeżach gatunki ziołoroślowe, co powoduje fragmentację siedliska (oddzielanie przestrzenne</p>

		<p><b>E01.03</b> zabudowa rozproszona</p> <p><b>G01.03.01</b> rajdowe kierowanie pojazdami zmotoryzowanymi</p> <p><b>D01.03</b> parkingi samochodowe i miejsca postojowe</p> <p><b>J02.01</b> zasypywanie terenu, melioracje i osuszanie</p>		<p>od siebie jego płatów), a także zmiany w składzie gatunkowym i strukturze fitocenozy, wzmacnia transpirację i powoduje przekształcenia wskaźników fizykochemicznych podłoża.</p> <p><b>E01.03</b> Zmiana charakteru istniejącej zabudowy z pasterskiej na rekreacyjną oraz realizacja nowej zabudowy o charakterze rekreacyjnym/mieszkaniowym, które mogą powodować niszczenie siedlisk przyrodniczych. Niekontrolowany rozwój zabudowy i infrastruktury teletechnicznej, w tym groźne niszczenie siedlisk (z wyjątkiem tymczasowej infrastruktury pastwiskowej), powodujący m.in. przerwanie ciągłości lokalnych korytarzy ekologicznych oraz fragmentację i degradację siedlisk przyrodniczych.</p> <p><b>G01.03.01</b> Fragmenty siedliska są rozjeżdżane przez pojazdy mechaniczne, takie jak quady czy motocykle krosowe. Prowadzi to do zmian morfologii terenu, zniszczenia roślin, przekształcenia wilgotności gleby w siedlisku. Zagrożenie zanieczyszczeniami pochodzenia ropopochodnego.</p> <p><b>D01.03</b> Parkowanie samochodów na siedliskach przyrodniczych i w ich sąsiedztwie może być przyczyną zanieczyszczenia siedlisk substancjami ropopochodnymi oraz może generować zwiększenie presji antropogenicznej na zbiorniki (wydeptywanie, zaśmiecanie, itp.).</p> <p><b>J02.01</b> W północnej części obszaru, wykonano prace hydrotechniczne, odwadniające torfowisko. W bezpośrednim sąsiedztwie obszaru, na granicach kilku działek ewidencyjnych, wykonano niwelację terenu poprzez nadsypywanie ziemią. Działania te mogą mieć negatywny</p>
--	--	--	--	--

				<p>wpływ na stan siedlisk zależnych od wód, powodują ich degradację.</p> <p><b>Potencjalne:</b> <b>I02</b> W sąsiednim siedlisku (7140) następuje ekspansja trzciny pospolitej <i>Phragmites australis</i>, która w przypadku rozrostu może być zagrożeniem dla płatów siedliska 7230.</p>
5.	6230 Bogate florystycznie górskie i niżowe murawy bliźniczkowe <i>Nardetalia</i>	<b>X</b> brak zagrożeń i nacisków	<p><b>A04.01.02</b> intensywny wypas owiec</p> <p><b>A04.02.02</b> nieintensywny wypas owiec</p> <p><b>A04.03</b> zarzucenie pasterstwa, brak wypasu</p>	<p><b>Istniejące:</b> <b>X</b> Nie zidentyfikowano zagrożeń istniejących.</p> <p><b>Potencjalne:</b> <b>A04.01.02</b> Intensyfikacja użytkowania pasterskiego, w tym prowadzenie koszarowania na płatach muraw, może prowadzić do zubożenia gatunkowego, a w konsekwencji do ich zaniku.</p> <p><b>A04.02.02, A04.03</b> W przypadku zbyt małej ilości zwierząt na pastwisku (obsady) lub zaprzestania ekstensywnego użytkowania pasterskiego nastąpi rozwój procesów sukcesyjnych, a w konsekwencji zanik siedliska.</p>

6.	9410 Górskie bory świerkowe	<b>K04.03</b> zawleczenie choroby (patogeny mikrobowe)	<b>B02.01.01</b> odnawianie lasu po wycince (drzewa rodzime)	<p><b>Istniejące:</b> <b>K04.03</b> Znaczna część siedliska uległa silnym przekształceniom polegającym na wypadaniu drzew, które zostały osłabione przez kornika drukarza oraz grzyby pasożytnicze. Jest to jednak efekt wtórny wynikający z prowadzonej w przeszłości gospodarki leśnej polegającej na promowaniu jednowiekowych monokultur świerka.</p> <p><b>Potencjalne:</b> <b>B02.01.01</b> Odnawianie lasu poprzez nasadzenia monokultur, spowoduje zaburzenia w siedlisku prowadzące do jego zanikania, na korzyść lasów gospodarczych.</p>
7.	1013 Poczwarówka Geyera <i>Vertigo geyeri</i>	<p><b>I02</b> problematyczne gatunki rodzime</p> <p><b>E01.03</b> zabudowa rozproszona</p> <p><b>J02.01</b> zasypywanie terenu, melioracje i osuszanie</p> <p><b>K02.01</b> zmiana składu gatunkowego (sukcesja)</p>	<b>X</b> brak zagrożeń i nacisków	<p><b>Istniejące:</b> <b>I02</b> W centralnej części torfowiska następuje ekspansja trzciny pospolitej <i>Phragmites australis</i>, której płat pokrywa powierzchnię 0,034 ha.</p> <p><b>E01.03</b> Zmiana charakteru istniejącej zabudowy z pasterskiej na rekreacyjną oraz realizacja nowej zabudowy o charakterze rekreacyjnym/mieszkaniowym, które mogą powodować niszczenie siedlisk przyrodniczych oraz siedlisk gatunków. Niekontrolowany rozwój zabudowy i infrastruktury teletechnicznej, w tym grodzenie siedlisk (z wyjątkiem tymczasowej infrastruktury pastwiskowej), powodujący m.in. przerwanie ciągłości lokalnych korytarzy ekologicznych oraz fragmentację i degradację siedlisk przyrodniczych.</p> <p><b>J02.01</b> W północnej części obszaru, wykonano prace hydrotechniczne, odwadniające torfowisko. W bezpośrednim sąsiedztwie obszaru, na granicach kilku działek</p>



				<p>ewidencyjnych wykonano niwelację terenu, poprzez nadsypywanie ziemią. Działania te mogą mieć negatywny wpływ na stan siedlisk zależnych od wód oraz towarzyszących im gatunków, powodują ich degradację.</p> <p><b>K02.01</b> Na całej powierzchni torfowiska następuje ekspansja drzew i krzewów, a także na obrzeżach gatunki ziołoroślowe, co może powodować zacienienie stanowiska gatunku, fragmentację siedliska (oddzielanie przestrzenne od siebie jego płatów), a także zmiany w składzie gatunkowym i strukturze fitocenozy, wzmacnia transpirację i powoduje przekształcenia wskaźników fizykochemicznych podłoża.</p> <p><b>Potencjalne:</b> <b>X</b> Nie zidentyfikowano zagrożeń istniejących.</p>
8.	1758 Jęczyczka syberyjska <i>Ligularia sibirica</i>	<p><b>A04.01.02</b> intensywny wypas owiec</p> <p><b>E01.03</b> zabudowa rozproszona</p> <p><b>F04.01</b> plądrowanie stanowisk roślin</p> <p><b>G05.01</b> wydeptywanie, nadmierne użytkowanie</p> <p><b>J02.01</b> zасыpywanie terenu, melioracje i osuszanie</p>	<p><b>K05.02</b> zmniejszenie płodności/depresja genetyczna u roślin (w tym kojarzenie krewniacze)</p> <p><b>J02.01</b> zасыpywanie terenu, melioracje i osuszanie</p>	<p><b>Istniejące</b> <b>A04.01.02</b> Obecność wypasanych owiec na stanowisku, w tym prowadzenie przepędu owiec, może prowadzić do zniszczenia okazów gatunku, a w konsekwencji do jego zaniku.</p> <p><b>E01.03</b> Zmiana charakteru istniejącej zabudowy z pasterskiej na rekreacyjną oraz realizacja nowej zabudowy o charakterze rekreacyjnym/mieszkaniowym, które mogą powodować niszczenie siedlisk przyrodniczych. Niekontrolowany rozwój zabudowy i infrastruktury teletechnicznej, w tym grodzenie siedlisk (z wyjątkiem tymczasowej infrastruktury pastwiskowej), powodujący m.in. przerwanie ciągłości lokalnych korytarzy ekologicznych oraz fragmentację i degradację siedlisk przyrodniczych.</p> <p><b>F04.01</b> oraz <b>G05.01</b> Penetracja terenu przez przypadkowe osoby, w tym</p>

		<p><b>K02.01</b> zmiana składu gatunkowego (sukcesja)</p>		<p>przez amatorów zainteresowanych języczką syberyjską, prowadzi do wydeptywania siedliska gatunku oraz zniszczenia okazów gatunku.</p> <p><b>J02.01</b> W północnej części obszaru, wykonano prace hydrotechniczne, odwadniające torfowisko. W bezpośrednim sąsiedztwie obszaru, na granicach kilku działek ewidencyjnych wykonano niwelację terenu, poprzez nadsypywanie ziemią. Działania te mogą mieć negatywny wpływ na stan siedlisk zależnych od wód oraz towarzyszących im gatunków, powodują ich degradację.</p> <p><b>K02.01</b> Na całej powierzchni torfowiska następuje ekspansja drzew i krzewów, a także na obrzeżach gatunków ziołoroślowych, co powoduje zacienienie gatunku, fragmentację siedliska (oddzielanie przestrzenne od siebie jego płatów), a także zmiany w składzie gatunkowym i strukturze fitocenozy, wzmacnia transpirację i powoduje przekształcenia wskaźników fizykochemicznych podłoża.</p> <p><b>Potencjalne</b> <b>K05.02</b> Ze względu na dużą izolację stanowiska w regionie karpackim może nastąpić zmniejszenie płodności/depresja genetyczna populacji języczki syberyjskiej w obszarze (w tym kójowanie krewniacze).</p> <p><b>J02.01</b> Drażnienie studni, zasilających powstającą w obszarze Natura 2000 oraz jego bezpośrednim sąsiedztwie zabudowę oraz infrastrukturę turystyczną, w tym nartostradę, może doprowadzić do obniżenia poziomu wód gruntowych, a w konsekwencji do degradacji siedliska i samego gatunku.</p>
--	--	---	--	--

Załącznik Nr 4 do zarządzenia  
Regionalnego Dyrektora Ochrony Środowiska w Krakowie  
z dnia 27 października 2020 r.

**Cele działań ochronnych**

Lp.	Przedmiot ochrony	Cel działań ochronnych
1.	6430 Ziołorośla górskie ( <i>Adenostylon alliariae</i> ) i ziołorośla nadrzeczne ( <i>Convolvuletalia sepium</i> )	Utrzymanie siedliska w zakresie parametru „struktura i funkcje” w stanie nie gorszym niż U1. Poprawa stanu parametru „perspektywy ochrony” z U1 na FV poprzez ograniczenie rozwoju populacji niecierpka gruczołowatego oraz utrzymanie cieków w stanie naturalnym.
2.	6520 Górskie łąki konietlicowe użytkowane ekstensywnie ( <i>Polygono-Trisetion</i> )	Utrzymanie siedliska w zakresie parametru „powierzchnia siedliska” w stanie FV. Poprawa stanu parametru „struktura i funkcje” w zakresie wskaźnika „gatunki dominujące” z U1 na FV poprzez ekstensywne użytkowanie kośne, pastwiskowe i kośno-pastwiskowe.
3.	7140 Torfowiska przejściowe i trzęsawiska (przeważnie z roślinnością z <i>Scheuchzerio-Caricetea</i> )	Na stanowisku 7140_1: Poprawa stanu parametru „powierzchnia siedliska” z U1 na FV. Poprawa stanu parametru „struktura i funkcje” w zakresie wskaźników: „gatunki ekspansywne roślin zielnych” oraz „obecność krzewów i podrostu drzew” z U1 na FV poprzez usuwanie drzew i krzewów oraz ekstensywne, ręczne koszenie. Na stanowisku 7140_2: Poprawa stanu parametru „powierzchnia siedliska” z U1 na FV. Poprawa stanu parametru „struktura i funkcje” w zakresie wskaźników: „gatunki ekspansywne roślin zielnych” z U1 na FV oraz „obecność krzewów i podrostu drzew” z U2 na U1 poprzez usuwanie drzew i krzewów oraz ekstensywne, ręczne koszenie.
4.	7230 Górskie i nizinne torfowiska zasadowe o charakterze młak, turzycowisk i mechowisk	Na stanowisku 7230_1: Poprawa stanu parametru „powierzchnia siedliska” z U1 na FV. Poprawa stanu parametru „struktura i funkcje” w zakresie wskaźników: „gatunki ekspansywne roślin zielnych” oraz „ekspansja krzewów i podrostu drzew” z U1 na FV poprzez usuwanie drzew i krzewów oraz ekstensywne, ręczne koszenie. Na stanowisku 7230_2: Poprawa stanu parametru „powierzchnia siedliska” z U1 na FV. Poprawa stanu parametru „struktura i funkcje” w zakresie wskaźników: „gatunki ekspansywne roślin zielnych” z U1 na FV oraz „ekspansja krzewów i podrostu drzew” z U2 na U1 poprzez usuwanie drzew i krzewów oraz ekstensywne, ręczne koszenie. Na stanowisku 7230_3: Poprawa stanu parametru „powierzchnia siedliska” z U1 na FV. Poprawa stanu parametru „struktura i funkcje” w zakresie wskaźników: „gatunki ekspansywne roślin zielnych”, „ekspansja krzewów i podrostu drzew” oraz „melioracje odwadniające” z U1 na FV poprzez usuwanie drzew i krzewów oraz ekstensywne, ręczne koszenie a także instalację zastawki.

5.	6230 Bogate florystycznie górskie i niżowe murawy bliźniczkowe ( <i>Nardetalia</i> )	Poprawa stanu parametru „powierzchnia siedliska” z U2 na U1. Poprawa stanu parametru „struktura i funkcje” w zakresie wskaźników: „gatunki charakterystyczne”, „gatunki dominujące”, „bogactwo gatunkowe”, „eutrofizacja” z U2 na U1 poprzez ekstensywne użytkowanie kośno-pastwiskowe i pastwiskowe.
6.	9410 Górskie bory świerkowe	Na stanowiskach: 9410_1; 9410_2; Utrzymanie dotychczasowych wskaźników na niezmienionym poziomie. Na stanowisku 9410_3: Poprawa stanu parametru „powierzchnia siedliska” z U2 na U1. Poprawa stanu parametru „struktura i funkcje” w zakresie wskaźników: „typowe gatunki roślin” z U2 na U1 oraz martwe drewno i martwe drewno leżące lub stojące z U1 na FV.
7.	1013 Poczwarówka Geyera ( <i>Vertigo geyeri</i> )	Utrzymanie stanu parametru „stan populacji” w zakresie wskaźnika „zagęszczenie” na poziomie FV. Poprawa stanu parametru „stan siedliska” w zakresie wskaźnika: „fragmentacja siedliska” z U1 na FV, poprzez usuwanie drzew i krzewów oraz ekstensywne, ręczne koszenie, w tym ograniczanie ekspansywnych roślin zielnych. Utrzymanie stanu parametru „stan siedliska” w zakresie wskaźników: „powierzchnia potencjalnego siedliska, odczyn wody, przewodność elektrolityczna wody, stopień zarośnięcia, stopień wilgotności” na poziomie FV, poprzez utrzymanie na obecnym poziomie uwilgocenia siedliska.
8.	1758 Jęczyzka syberyjska ( <i>Ligularia sibirica</i> )	Utrzymanie parametru „stan populacji” na poziomie FV, dla wskaźnika „stan zdrowotny” istotnym jest utrzymanie różnorodności genetycznej populacji na poziomie nie gorszym niż obecnie, w przypadku obniżania wartości tego wskaźnika należy podjąć niezbędne działania, wynikające z ekspertyz, dotyczących uzupełnienia stanu wiedzy o przedmiotach ochrony i uwarunkowaniach ich ochrony. Utrzymanie stanu parametru „stan siedliska” w zakresie wskaźnika: „uwodnienie terenu (wilgotność podłoża)” na poziomie FV, poprzez utrzymanie na obecnym poziomie uwilgocenia siedliska oraz wskaźnika: „gatunki ekspansywne”, poprzez selektywne usuwanie ekspansywnych roślin zielnych. Poprawa stanu parametru „stan siedliska” z U1 na FV, w zakresie wskaźników „zwarcie drzew i krzewów” i „ocienienie przez drzewa, rośliny zielne” poprzez wybiórcze usuwanie drzew i krzewów.

**Wyjaśnienia:**

FV (stan właściwy), U1 (stan niezadawalający), U2 (stan zły) – symbole oceny parametrów stanu ochrony siedliska przyrodniczego lub gatunku zgodnie z rozporządzeniem Ministra Środowiska z dnia 17 lutego 2010 r. w sprawie sporządzania projektu planu zadań ochronnych dla obszaru Natura 2000 (Dz. U. z 2010 r. Nr 34, poz. 186, z późn. zm.).

Załącznik Nr 5 do zarządzenia  
Regionalnego Dyrektora Ochrony Środowiska w Krakowie  
z dnia 27 października 2020 r.

**Działania ochronne i działania monitoringowe ze wskazaniem podmiotów odpowiedzialnych za ich wykonanie i obszarów ich wdrażania**

Nr działania	Przedmiot ochrony	Działania ochronne	Obszar wdrażania	Podmiot odpowiedzialny za wykonanie
<b>Działania związane z ochroną czynną siedlisk przyrodniczych</b>				
A1	6430 Ziołorośla górskie ( <i>Adenostylon alliariae</i> ) i ziołorośla nadrzeczne ( <i>Convolvuletalia sepium</i> )	<p><b>Usuwanie gatunków inwazyjnych</b> Usuwanie kęp niecierpka gruczołowatego <i>Impatiens glandulifera</i>, występującego na skarpie w pobliżu płątów siedliska: - jednokrotne usuwanie okazów niecierpka gruczołowatego poprzez wycinanie, a w miarę możliwości wykopywanie, przed wydaniem nasion, z usunięciem i utylizacją biomasy w terminie od 15.05 do 31.10 (w szczególnych przypadkach dopuszcza się dwukrotne usuwanie, w tym pierwsze przed wydaniem nasion).</p> <p>Działanie do wykonania w ciągu pierwszych pięciu lat obowiązywania planu, utrzymanie efektu w zależności od potrzeb w okresie obowiązywania planu.</p>	Stanowiska: 6430_1; 6430_2; 6430_3; 6430_4; 6430_5; 6430_6; 6430_7, wskazane w załączniku nr 6	Sprawujący nadzór nad obszarem Natura 2000 na podstawie porozumienia z właścicielami/ zarządcami gruntów

<b>A2</b>	6430 Ziołorośla górskie ( <i>Adenostylon alliariae</i> ) i ziołorośla nadrzeczne ( <i>Convolvuletalia sepium</i> )	<b>Utrzymanie naturalnego charakteru potoku</b> Utrzymanie cieków w stanie naturalnym – pozostawienie kształtowania koryta naturalnym procesom. Zachowanie naturalnego charakteru hydro-morfologicznego w zakresie jego ciągłości, naturalnego charakteru brzegów, geometrii i mobilności koryta oraz charakterystyki przepływu. Prace hydrotechniczne, w przypadku konieczności ich prowadzenia, ograniczyć do niezbędnego minimum, w oparciu o zasady dobrych praktyk utrzymania potoków górskich.  Działanie do wykonania we wszystkich latach obowiązywania planu zadań ochronnych.	Stanowiska: 6430_1; 6430_2; 6430_3; 6430_4; 6430_5; 6430_6; 6430_7, wskazane w załączniku nr 6	Państwowe Gospodarstwo Wodne Wody Polskie Regionalny Zarząd Gospodarki Wodnej w Krakowie Zarząd Zlewni w Nowym Sączu
<b>Działania dotyczące monitoringu stanu przedmiotów ochrony</b>				
<b>C1</b>	6430 Ziołorośla górskie ( <i>Adenostylon alliariae</i> ) i ziołorośla nadrzeczne ( <i>Convolvuletalia sepium</i> )	<b>Monitoring stanu ochrony siedliska</b> Prowadzenie monitoringu stanu ochrony siedliska zgodnie z metodyką Państwowego Monitoringu Środowiska Głównego Inspektoratu Ochrony Środowiska. Monitoring należy wykonać w pierwszym roku obowiązywania planu, a następnie co 5 lat.	Punkty monitoringu: 6430_tr1zd1; 6430_tr1zd2; 6430_tr1zd3, wskazane w załączniku nr 6	Sprawujący nadzór nad obszarem Natura 2000
<b>Działania dotyczące monitoringu realizacji celów działań ochronnych</b>				
<b>C2</b>	6430 Ziołorośla górskie ( <i>Adenostylon alliariae</i> ) i ziołorośla nadrzeczne ( <i>Convolvuletalia sepium</i> )	<b>Monitoring realizacji celów działań ochronnych</b> Kontrola poprawności wykonywania działań ochronnych prowadzona bezpośrednio po ich zakończeniu.	Stanowiska: 6430_1; 6430_2; 6430_3; 6430_4; 6430_5; 6430_6; 6430_7, wskazane w załączniku nr 6	Sprawujący nadzór nad obszarem Natura 2000
<b>Działania związane z utrzymaniem lub modyfikacją metod gospodarowania</b>				
<b>B1</b>	6520 Górskie łąki konietlicowe użytkowane	<u>Działanie obligatoryjne</u> <b>Ekstensywne użytkowanie pastwiskowe, kośne lub kośno-</b>	Stanowiska: 6520_1;	Właściciele lub posiadacze gruntów

	ekstensywnie ( <i>Polygono-Trisetion</i> )	<b>pastwiskowe</b> Działanie do wykonania we wszystkich latach obowiązywania planu zadań ochronnych.	6520_2, wskazane w załączniku nr 6	
<b>B2</b>	6520 Górskie łąki konietlicowe użytkowane ekstensywnie ( <i>Polygono-Trisetion</i> )	<u>Działania fakultatywne:</u> <b>Ekstensywne użytkowanie pastwiskowe według zasad:</b> - wypas w terminie od 01.05 do 15.10, - wypas przy obsadzie zwierząt od 0,5 DJP/ha do 1 DJP/ha, - obowiązek corocznego wykoszenia niedojadów (raz w roku), dotyczy szczególnie uciążliwych gatunków rodzimego pochodzenia oraz gatunków ekspansywnych, - obowiązek wykoszenia niedojadów w terminie od 15.07 do 31.10 (w szczególnych przypadkach dopuszcza się dwukrotne koszenie płątów gatunków ekspansywnych i inwazyjnych, w tym pierwsze przed wydaniem nasion), - obowiązek zebrania i usunięcia skoszonej biomasy, w terminie do dwóch tygodni po pokosie lub ułożenia w tym czasie w przyzmy, w tym przyzmy balotowe, stogi lub brogi – dotyczy niedojadów, - w przypadku ułożenia biomasy w przyzmy, w tym przyzmy balotowe, stogi lub brogi, powinna ona zostać usunięta z działki rolnej nie później niż do 01.03 kolejnego roku, - zakaz pozostawiania rozdrobnionej biomasy – dotyczy niedojadów.  Działanie do wykonania we wszystkich latach obowiązywania planu zadań ochronnych.	Stanowiska: 6520_1; 6520_2, wskazane w załączniku nr 6	Właściciele lub posiadacze gruntów na podstawie porozumienia ze sprawującym nadzór nad obszarem Natura 2000 albo na podstawie zobowiązania podjętego w związku z korzystaniem ze środków unijnych
<b>B3</b>	6520 Górskie łąki konietlicowe użytkowane ekstensywnie ( <i>Polygono-Trisetion</i> )	<u>Działania fakultatywne:</u> <b>Ekstensywne użytkowanie kośne według zasad:</b> - częstotliwość pokosów: jeden lub dwa pokosy w roku, - termin koszenia od 15.06 do 30.09, - obowiązek zebrania i usunięcia skoszonej biomasy, w terminie do dwóch tygodni po pokosie, lub ułożenia w tym czasie w przyzmy, w tym przyzmy balotowe, stogi lub brogi – zakaz pozostawiania rozdrobnionej biomasy,	Stanowiska: 6520_1; 6520_2, wskazane w załączniku nr 6	Właściciele lub posiadacze gruntów na podstawie porozumienia ze sprawującym nadzór nad obszarem Natura 2000 albo na podstawie zobowiązania podjętego

		<p>- w przypadku ułożenia biomasy w przyzmy, w tym przyzmy balotowe, stogi lub brogi, powinna ona zostać usunięta z działki rolnej nie później niż do 01.03 kolejnego roku.</p> <p>Działanie do wykonania we wszystkich latach obowiązywania planu zadań ochronnych.</p>		<p>w związku z korzystaniem ze środków unijnych</p>
<b>B4</b>	6520 Górskie łąki konietlicowe użytkowane ekstensywnie ( <i>Polygono-Trisetion</i> )	<p><u>Działania fakultatywne:</u>  <b>Ekstensywne użytkowanie kośno-pastwiskowe według zasad:</b></p> <ul style="list-style-type: none"> <li>- częstotliwość pokosów: jeden pokos w roku,</li> <li>- termin koszenia od 15.06 do 30.09,</li> <li>- obowiązek zebrania i usunięcia skoszonej biomasy, w terminie do dwóch tygodni po pokosie, lub ułożenia w tym czasie w przyzmy, w tym przyzmy balotowe, stogi lub brogi – zakaz pozostawiania rozdrobnionej biomasy,</li> <li>- w przypadku ułożenia biomasy w przyzmy, w tym przyzmy balotowe, stogi lub brogi, powinna ona zostać usunięta z działki rolnej nie później niż do 01.03 kolejnego roku,</li> <li>- przy użytkowaniu jednokośnym jest dopuszczalny wypas zwierząt gospodarskich,</li> <li>- termin dopuszczalnego wypasu: po pokosie, do 15.10, minimum dwa tygodnie po pokosie,</li> <li>- wypas przy obsadzie do 1 DJP/ha.</li> </ul> <p>Działanie do wykonania we wszystkich latach obowiązywania planu zadań ochronnych.</p>	<p>Stanowiska: 6520_1; 6520_2, wskazane w załączniku nr 6</p>	<p>Właściciele lub posiadacze gruntów na podstawie porozumienia ze sprawującym nadzór nad obszarem Natura 2000 albo na podstawie zobowiązania podjętego w związku z korzystaniem ze środków unijnych</p>
<b>Działania dotyczące monitoringu stanu przedmiotów ochrony</b>				
<b>C3</b>	6520 Górskie łąki konietlicowe użytkowane ekstensywnie ( <i>Polygono-Trisetion</i> )	<p><b>Monitoring stanu ochrony siedliska</b></p> <p>Prowadzenie monitoringu stanu ochrony siedliska zgodnie z metodyką Państwowego Monitoringu Środowiska Głównego Inspektoratu Ochrony Środowiska. Monitoring należy wykonać co 5 lat. Monitoring należy wykonać w pierwszym roku obowiązywania planu, a następnie co 5 lat.</p>	<p>Punkty monitoringu: 6520_tr1zd1; 6520_tr1zd2; 6520_tr1zd3, wskazane w załączniku nr 6</p>	<p>Sprawujący nadzór nad obszarem Natura 2000</p>



<b>Działania dotyczące monitoringu realizacji celów działań ochronnych</b>				
<b>C4</b>	6520 Górskie łąki konietlicowe użytkowane ekstensywnie ( <i>Polygono-Trisetion</i> )	<b>Monitoring realizacji celów działań ochronnych</b> Kontrola poprawności wykonywania działań ochronnych prowadzona bezpośrednio po ich zakończeniu.	Stanowiska: 6520_1; 6520_2, wskazane w załączniku nr 6	Sprawujący nadzór nad obszarem Natura 2000
<b>Działania związane z ochroną czynną siedlisk przyrodniczych</b>				
<b>A3</b>	7140 Torfowiska przejściowe i trzęsawiska (przeważnie z roślinnością z <i>Scheuchzerio-Caricetea</i> )	<b>Wycinka drzew i krzewów</b> z powierzchni do osiągnięcia pokrycia ok. 5-10%, z pozostawieniem kęp krzewów i lokalnego zróżnicowania zwarcia. Wycinka obejmuje: - karczowanie drzew i krzewów w szyi korzeniowej (okazy o średnicy pnia, na wysokości gruntu, do 5 cm), - wycięcie drzew (okazy o średnicy pnia, na wysokości gruntu, powyżej 5 cm), - pozostawienie starszych okazów krzewów, np. wierzba purpurowa <i>Salix purpurea</i> , wierzba uszata <i>Salix aurita</i> jako grup biocenotycznych, - usunięcie biomasy po wycince z powierzchni siedliska.  Działania dotyczące usuwania drzew i krzewów powtarzać minimum co 5 lat, nie częściej niż co 2 lata, w terminie od 15.10 do 15.02 kolejnego roku, w całym okresie obowiązywania planu.	Stanowiska: 7140_1; 7140_2, wskazane w załączniku nr 6	Sprawujący nadzór nad obszarem Natura 2000 na podstawie porozumienia z właścicielami/zarządcami gruntów
<b>A4</b>	7140 Torfowiska przejściowe i trzęsawiska (przeważnie z roślinnością z <i>Scheuchzerio-Caricetea</i> )	<b>Ograniczanie ekspansji trzciny pospolitej</b> - ręczne koszenie płatów trzciny zacieniającej siedlisko, - usunięcie ściętej/skoszonej biomasy poza powierzchnię siedliska, - koszenie trzciny wykonywać raz w roku lub w miarę potrzeby powtarzać koszenie kilka razy w sezonie.	Stanowiska: 7140_1; 7140_2, wskazane w załączniku nr 6	Sprawujący nadzór nad obszarem Natura 2000 na podstawie porozumienia z właścicielami/zarządcami gruntów

		Działanie należy wykonać ciągu pierwszych pięciu lat obowiązywania planu, utrzymanie efektu w zależności od potrzeb w okresie obowiązywania planu.		
<b>Działania związane z utrzymaniem lub modyfikacją metod gospodarowania</b>				
<b>B5</b>	7140 Torfowiska przejściowe i trzęsawiska (przeważnie z roślinnością z <i>Scheuchzerio-Caricetea</i> )	<u>Działanie obligatoryjne</u> <b>Ekstensywne użytkowanie kośne</b> Działanie do wykonania we wszystkich latach obowiązywania planu zadań ochronnych.	Stanowiska: 7140_1; 7140_2, wskazane w załączniku nr 6	Właściciele lub posiadacze gruntów
<b>B6</b>	7140 Torfowiska przejściowe i trzęsawiska (przeważnie z roślinnością z <i>Scheuchzerio-Caricetea</i> )	<u>Działania fakultatywne:</u> <b>Ekstensywne użytkowanie kośne</b> - częstotliwość koszenia: raz, dwa lub trzy razy w ciągu pięciu lat, jednak nie częściej niż co dwa lata, - termin koszenia runi: od 30.08 do 15.02 kolejnego roku, - obowiązek zebrania i usunięcia skoszonej biomasy, w terminie do dwóch tygodni po pokosie lub ułożenia w tym czasie w przyzmy, w tym przyzmy balotowe, stogi lub brogi – zakaz pozostawiania rozdrobnionej biomasy, - w przypadku ułożenia biomasy w przyzmy, w tym przyzmy balotowe, stogi lub brogi, powinna ona zostać usunięta z działki rolnej nie później niż do 01.03 kolejnego roku.  Działanie do wykonania we wszystkich latach obowiązywania planu zadań ochronnych.	Stanowiska: 7140_1; 7140_2, wskazane w załączniku nr 6	Właściciele lub posiadacze gruntów na podstawie porozumienia ze sprawującym nadzór nad obszarem Natura 2000 albo na podstawie zobowiązania podjętego w związku z korzystaniem ze środków unijnych
<b>Działania dotyczące monitoringu stanu przedmiotów ochrony</b>				

<b>C5</b>	7140 Torfowiska przejściowe i trzęsawiska (przeważnie z roślinnością z <i>Scheuchzeria-Caricetea</i> )	<b>Monitoring stanu ochrony siedliska</b> Prowadzenie monitoringu stanu ochrony siedliska zgodnie z metodyką Państwowego Monitoringu Środowiska Głównego Inspektoratu Ochrony Środowiska. Monitoring należy wykonać w pierwszym roku obowiązywania planu, a następnie co 5 lat.	Punkty monitoringu: 7140_tr1zd1; 7140_tr1zd2; 7140_tr1zd3, wskazane w załączniku nr 6	Sprawujący nadzór nad obszarem Natura 2000
<b>Działania dotyczące monitoringu realizacji celów działań ochronnych</b>				
<b>C6</b>	7140 Torfowiska przejściowe i trzęsawiska (przeważnie z roślinnością z <i>Scheuchzeria-Caricetea</i> )	<b>Monitoring realizacji celów działań ochronnych</b> Kontrola poprawności wykonywania działań ochronnych prowadzona bezpośrednio po ich zakończeniu.	Stanowiska: 7140_1; 7140_2, wskazane w załączniku nr 6	Sprawujący nadzór nad obszarem Natura 2000
<b>Działania związane z ochroną czynną siedlisk przyrodniczych</b>				
<b>A5</b>	7230 Górskie i nizinne torfowiska zasadowe o charakterze młak, turzycowisk i mechowisk	<b>Wycinka drzew i krzewów</b> z powierzchni, do osiągnięcia pokrycia ok. 5-10%, z pozostawieniem kęp krzewów i lokalnego zróżnicowania zwarcia, w szczególności stanowiących bufor graniczny z innymi siedliskami. Wycinka obejmuje: - karczowanie drzew i krzewów w szyi korzeniowej (okazy o średnicy pnia, na wysokości gruntu, do 5 cm), - wycięcie drzew (okazy o średnicy pnia, na wysokości gruntu, powyżej 5 cm), - pozostawienie starszych okazów krzewów, np. wierzba purpurowa <i>Salix purpurea</i> , wierzba uszata <i>Salix aurita</i> jako grup biocenotycznych, - usunięcie biomasy po wycince z powierzchni siedliska.  Działania dotyczące usuwania drzew i krzewów powtarzać minimum co 5 lat, nie częściej niż co 2 lata, w terminie od 15.10 do 15.02 kolejnego roku, w całym okresie obowiązywania planu.	Stanowiska: 7230_1; 7230_2, wskazane w załączniku nr 6	Sprawujący nadzór nad obszarem Natura 2000 na podstawie porozumienia z właścicielami/ zarządcami gruntów
<b>A6</b>	7230 Górskie i nizinne	<b>Ograniczanie ekspansji trzciny pospolitej</b>	Stanowiska:	Sprawujący nadzór

	torfowiska zasadowe o charakterze młak, turzycowisk i mechowisk	<ul style="list-style-type: none"> <li>- ręczne koszenie płatów trzciny zacieniającej siedlisko,</li> <li>- usunięcie ściętej/skoszonej biomasy poza powierzchnię siedliska,</li> <li>- koszenie trzciny wykonywać raz w roku lub w miarę potrzeby powtarzać koszenie kilka razy w sezonie.</li> </ul> <p>Działanie do wykonania w ciągu pierwszych pięciu lat obowiązywania planu, utrzymanie efektu w zależności od potrzeb w okresie obowiązywania planu.</p>	7230_1; 7230_2, wskazane w załączniku nr 6	nad obszarem Natura 2000 na podstawie porozumienia z właścicielami/ zarządcami gruntów
<b>Działania związane z utrzymaniem lub modyfikacją metod gospodarowania</b>				
<b>B7</b>	7230 Górskie i nizinne torfowiska zasadowe o charakterze młak, turzycowisk i mechowisk	<p><u>Działanie obligatoryjne</u> <b>Ekstensywne użytkowanie kośne</b> Działanie do wykonania we wszystkich latach obowiązywania planu zadań ochronnych.</p>	Stanowiska: 7230_1; 7230_2, wskazane w załączniku nr 6	Właściciele lub posiadacze gruntów
<b>B8</b>	7230 Górskie i nizinne torfowiska zasadowe o charakterze młak, turzycowisk i mechowisk	<p><u>Działania fakultatywne:</u> <b>Ekstensywne użytkowanie kośne</b> - częstotliwość koszenia: raz, dwa lub trzy razy w ciągu pięciu lat, jednak nie częściej niż co dwa lata, - termin koszenia runi: od 30.08 do 15.02 kolejnego roku, - obowiązek zebrania i usunięcia skoszonej biomasy w terminie do dwóch tygodni po pokosie, lub ułożenia w tym czasie w przyzmy, w tym przyzmy balotowe, stogi lub brogi, - zakaz pozostawiania rozdrobnionej biomasy, - w przypadku ułożenia biomasy w przyzmy, w tym przyzmy balotowe, stogi lub brogi, powinna ona zostać usunięta z działki rolnej nie później niż do 01.03 kolejnego roku.</p> <p>Działanie do wykonania we wszystkich latach obowiązywania planu zadań ochronnych.</p>	Stanowiska: 7230_1; 7230_2, wskazane w załączniku nr 6	Właściciele lub posiadacze gruntów na podstawie porozumienia ze sprawującym nadzór nad obszarem Natura 2000 albo na podstawie zobowiązania podjętego w związku z korzystaniem ze środków unijnych
<b>Działania dotyczące monitoringu stanu przedmiotów ochrony</b>				

<b>C7</b>	7230 Górskie i nizinne torfowiska zasadowe o charakterze młak, turzycowisk i mechowisk	<b>Monitoring stanu ochrony siedliska</b> Prowadzenie monitoringu stanu ochrony siedliska zgodnie z metodyką Państwowego Monitoringu Środowiska Głównego Inspektoratu Ochrony Środowiska. Monitoring należy wykonać w pierwszym roku obowiązywania planu a następnie co 5 lat.	Punkty monitoringu: 7230_tr1zd1; 7230_tr1zd2; 7230_tr1zd3, wskazane w załączniku nr 6	Sprawujący nadzór nad obszarem Natura 2000
<b>Działania dotyczące monitoringu realizacji celów działań ochronnych</b>				
<b>C8</b>	7230 Górskie i nizinne torfowiska zasadowe o charakterze młak, turzycowisk i mechowisk	<b>Monitoring realizacji celów działań ochronnych</b> Kontrola poprawności wykonywania działań ochronnych prowadzona bezpośrednio po ich zakończeniu.	Stanowiska: 7230_1; 7230_2, wskazane w załączniku nr 6	Sprawujący nadzór nad obszarem Natura 2000
<b>Działania związane z utrzymaniem lub modyfikacją metod gospodarowania</b>				
<b>B9</b>	6230 Bogate florystycznie górskie i niżowe murawy bliźniczkowe ( <i>Nardetalia</i> )	<u>Działanie obligatoryjne</u> <b>Ekstensywne użytkowanie pastwiskowe, kośne lub kośno-pastwiskowe</b> Działanie do wykonania we wszystkich latach obowiązywania planu zadań ochronnych.	Stanowisko 6230_1 wskazane w załączniku nr 6	Właściciele lub posiadacze gruntów
<b>B10</b>	6230 Bogate florystycznie górskie i niżowe murawy bliźniczkowe ( <i>Nardetalia</i> )	<u>Działanie fakultatywne</u> <b>Ekstensywne użytkowanie pastwiskowe</b> - wypas w terminie od 01.05 do 15.10, - wypas przy obsadzie zwierząt od 0,3 DJP/ha do 1 DJP/ha, - brak koszarowanie zwierząt gospodarskich na płatach siedliska.  Działanie do wykonania we wszystkich latach obowiązywania planu zadań ochronnych.	Stanowisko 6230_1 wskazane w załączniku nr 6	Właściciele lub posiadacze gruntów na podstawie porozumienia ze sprawującym nadzór nad obszarem Natura 2000 albo na podstawie zobowiązania podjętego w związku z korzystaniem ze środków unijnych

<b>B11</b>	6230 Bogate florystycznie górskie i niżowe murawy bliźniczkowe ( <i>Nardetalia</i> )	<p><u>Działania fakultatywne:</u>  <b>Ekstensywne użytkowanie kośne według zasad:</b></p> <ul style="list-style-type: none"> <li>- częstotliwość pokosów: jeden lub dwa pokosy w roku,</li> <li>- termin koszenia od 15.06 do 30.09,</li> <li>- obowiązek zebrania i usunięcia skoszonej biomasy, w terminie do dwóch tygodni po pokosie, lub ułożenia w tym czasie w przyzmy, w tym przyzmy balotowe, stogi lub brogi – zakaz pozostawiania rozdrobnionej biomasy,</li> <li>- w przypadku ułożenia biomasy w przyzmy, w tym przyzmy balotowe, stogi lub brogi, powinna ona zostać usunięta z działki rolnej nie później niż do 01.03 kolejnego roku.</li> </ul> <p>Działanie do wykonania we wszystkich latach obowiązywania planu zadań ochronnych.</p>	Stanowisko 6230_1 wskazane w załączniku nr 6	Właściciele lub posiadacze gruntów na podstawie porozumienia ze sprawującym nadzór nad obszarem Natura 2000 albo na podstawie zobowiązania podjętego w związku z korzystaniem ze środków unijnych
<b>B12</b>	6230 Bogate florystycznie górskie i niżowe murawy bliźniczkowe ( <i>Nardetalia</i> )	<p><u>Działania fakultatywne:</u>  <b>Ekstensywne użytkowanie kośno-pastwiskowe</b></p> <ul style="list-style-type: none"> <li>- częstotliwość pokosów: jeden pokos w roku,</li> <li>- termin koszenia od 15.06 do 30.09,</li> <li>- obowiązek zebrania i usunięcia skoszonej biomasy w terminie do dwóch tygodni po pokosie, lub ułożenia w tym czasie w przyzmy, w tym przyzmy balotowe, stogi lub brogi – zakaz pozostawiania rozdrobnionej biomasy,</li> <li>- w przypadku ułożenia biomasy w przyzmy, w tym przyzmy balotowe, stogi lub brogi, powinna ona zostać usunięta z działki rolnej nie później niż do 01.03 kolejnego roku,</li> <li>- przy użytkowaniu jednokośnym dopuszczalny jest wypas zwierząt gospodarskich,</li> <li>- termin dopuszczalnego wypasu: po pokosie, do 15.10, nie wcześniej niż dwa tygodnie po pokosie,</li> <li>- wypas przy obsadzie do 1 DJP/ha,</li> <li>- brak koszarowania zwierząt gospodarskich na płatach siedliska.</li> </ul> <p>Działanie do wykonania we wszystkich latach obowiązywania planu zadań ochronnych.</p>	Stanowisko 6230_1 wskazane w załączniku nr 6	Właściciele lub posiadacze gruntów na podstawie porozumienia ze sprawującym nadzór nad obszarem Natura 2000 albo na podstawie zobowiązania podjętego w związku z korzystaniem ze środków unijnych

<b>Działania dotyczące monitoringu stanu przedmiotów ochrony</b>				
<b>C9</b>	6230 Bogate florystycznie górskie i niżowe murawy bliźniczkowe ( <i>Nardetalia</i> )	<b>Monitoring stanu ochrony siedliska</b> Prowadzenie monitoringu stanu ochrony siedliska zgodnie z metodyką Państwowego Monitoringu Środowiska Głównego Inspektoratu Ochrony Środowiska. Monitoring należy wykonać co 5 lat. Monitoring należy wykonać w pierwszym roku obowiązywania planu a następnie co 5 lat.	Punkt monitoringu 6230_zd1 wskazany w załączniku nr 6	Sprawujący nadzór nad obszarem Natura 2000
<b>Działania dotyczące monitoringu realizacji celów działań ochronnych</b>				
<b>C10</b>	6230 Bogate florystycznie górskie i niżowe murawy bliźniczkowe ( <i>Nardetalia</i> )	<b>Monitoring realizacji celów działań ochronnych</b> Kontrola poprawności wykonywania działań ochronnych prowadzona bezpośrednio po ich zakończeniu.	Stanowisko 6230_1 wskazane w załączniku nr 6	Sprawujący nadzór nad obszarem Natura 2000
<b>Działania dotyczące monitoringu stanu przedmiotów ochrony</b>				
<b>C11</b>	9410 Górskie bory świerkowe	<b>Monitoring stanu ochrony siedliska</b> Prowadzenie monitoringu stanu ochrony siedliska zgodnie z metodyką Państwowego Monitoringu Środowiska Głównego Inspektoratu Ochrony Środowiska. Monitoring należy wykonać co 5 lat. Monitoring należy wykonać w pierwszym roku obowiązywania planu a następnie co 5 lat.	Punkty monitoringu: 9410_tr1zd1; 9410_tr1zd2; 9410_tr1zd3; 9410_tr2zd1; 9410_tr2zd2; 9410_tr2zd3, wskazane w załączniku nr 6	Sprawujący nadzór nad obszarem Natura 2000
<b>Działania związane z ochroną czynną siedlisk przyrodniczych</b>				
<b>A8</b>	1013 Poczwarówka Geyera ( <i>Vertigo Geyeri</i> )	<b>Wycinka drzew i krzewów</b> z powierzchni do osiągnięcia pokrycia ok. 5-10%, z pozostawieniem kęp krzewów i lokalnego zróżnicowania zwarcia. Wycinka obejmuje: - karczowanie drzew i krzewów w szyi korzeniowej (okazy o średnicy pnia, na wysokości gruntu, do 5 cm), - wycięcie drzew (okazy o średnicy pnia, na wysokości gruntu, powyżej 5 cm), - pozostawienie starszych okazów krzewów, np. wierzba purpurowa <i>Salix purpurea</i> , wierzba uszata <i>Salix aurita</i>	Stanowiska: 1013_1; 1013_2, wskazane w załączniku nr 6	Sprawujący nadzór nad obszarem Natura 2000 na podstawie porozumienia z właścicielami/ zarządcami gruntów

		<p>jako grup biocenotycznych, - usunięcie biomasy po wycince z powierzchni siedliska.</p> <p>Działania dotyczące usuwania drzew i krzewów powtarzać minimum co 5 lat, nie częściej niż co 2 lata, w terminie od 15.10 do 15.02 kolejnego roku, w całym okresie obowiązywania planu.</p>		
<b>A9</b>	1013 Poczwarówka Geyera ( <i>Vertigo Geyeri</i> )	<p><b>Ograniczanie ekspansji trzciny pospolitej</b> - ręczne koszenie płatów trzciny zacinającej siedlisko, - usunięcie ściętej/skoszonej biomasy poza powierzchnię siedliska, - koszenie trzciny wykonywać, raz w roku lub w miarę potrzeby powtarzać koszenie kilka razy w sezonie.</p> <p>Działanie do wykonania w ciągu pierwszych pięciu lat obowiązywania planu, utrzymanie efektu w zależności od potrzeb w okresie obowiązywania planu.</p>	Stanowiska: 1013_1; 1013_2, wskazane w załączniku nr 6	Sprawujący nadzór nad obszarem Natura 2000 na podstawie porozumienia z właścicielami/zarządcami gruntów
<b>B13</b>	1013 Poczwarówka Geyera ( <i>Vertigo Geyeri</i> )	<p><b>Ekstensywne użytkowanie kośne</b> - częstotliwość koszenia: raz, dwa lub trzy razy w ciągu pięciu lat, jednak nie częściej niż co dwa lata, - termin koszenia runi: od 30.08 do 15.02 kolejnego roku, - obowiązek zebrania i usunięcia skoszonej biomasy, w terminie do dwóch tygodni po pokosie, lub ułożenia w tym czasie w przyzmy, w tym przyzmy balotowe, stogi lub brogi – zakaz pozostawiania rozdrobnionej biomasy, - w przypadku ułożenia biomasy w przyzmy, w tym przyzmy balotowe, stogi lub brogi, powinna ona zostać usunięta z działki rolnej nie później niż do 01.03 kolejnego roku.</p> <p>Działanie do wykonania we wszystkich latach obowiązywania planu zadań ochronnych, działanie tożsame z B6 i B8.</p>	Stanowiska: 1013_1; 1013_2, wskazane w załączniku nr 6	Właściciele lub posiadacze gruntów na podstawie porozumienia ze sprawującym nadzór nad obszarem Natura 2000 albo na podstawie zobowiązania podjętego w związku z korzystaniem ze środków unijnych (w związku z działaniami nr B6 i B8)
<b>Działania dotyczące monitoringu stanu przedmiotów ochrony</b>				



<b>C13</b>	1013 Poczwarówka Geyera ( <i>Vertigo Geyeri</i> )	<b>Monitoring stanu ochrony gatunku</b> Prowadzenie monitoringu stanu ochrony gatunku zgodnie z metodyką Państwowego Monitoringu Środowiska Głównego Inspektoratu Ochrony Środowiska. Monitoring należy wykonać w pierwszym roku obowiązywania planu a następnie co 5 lat.	Stanowiska: 1013_1; 1013_2, wskazane w załączniku nr 6	Sprawujący nadzór nad obszarem Natura 2000
<b>Działania dotyczące monitoringu realizacji celów działań ochronnych</b>				
<b>C14</b>	1013 Poczwarówka Geyera ( <i>Vertigo Geyeri</i> )	<b>Monitoring realizacji celów działań ochronnych</b> Kontrola poprawności wykonywania działań ochronnych prowadzona bezpośrednio po ich zakończeniu.	Stanowiska: 1013_1; 1013_2, wskazane w załączniku nr 6	Sprawujący nadzór nad obszarem Natura 2000
<b>Działania związane z ochroną czynną siedlisk przyrodniczych</b>				
<b>A10</b>	1758 Jęczyzka syberyjska ( <i>Ligularia sibirica</i> )	<b>Wycinka drzew i krzewów</b> z powierzchni do osiągnięcia pokrycia ok. 10-15%, z pozostawieniem kęp krzewów i lokalnego zróżnicowania zwarcia na powierzchni stanowiska 25x25 m. Wycinka obejmuje: - karczowanie drzew i krzewów w szyi korzeniowej (okazy o średnicy pnia, na wysokości gruntu, do 5 cm), - wycięcie drzew (okazy o średnicy pnia, na wysokości gruntu, powyżej 5 cm), - pozostawienie starszych okazów krzewów, np. wierzba purpurowa, <i>Salix purpurea</i> , wierzba uszata <i>Salix aurita</i> , jako grup biocenotycznych, - usunięcie biomasy po wycince.  Działania dotyczące usuwania drzew, krzewów i nalotu samosiewów powtarzać minimum co 5 lat, nie częściej niż co 2 lata, w całym okresie obowiązywania planu – wycięcie wskazanych zarośli i podrostu drzew w terminie od 01.12 do 15.02 kolejnego roku.	Stanowisko wskazane w załączniku nr 6	Sprawujący nadzór nad obszarem Natura 2000 na podstawie porozumienia z właścicielami/ zarządcami gruntów

<b>A11</b>	1758 Języczka syberyjska ( <i>Ligularia sibirica</i> )	<b>Selektywne, ręczne usuwanie roślinności zielnej</b> Rośliny zielne, nadmiernie zacieniające siedlisko, w tym z najbliższego otoczenia języczki należy usuwać ręcznie, poprzez koszenie lub wrywanie (warunkiem koniecznym jest także zebranie i wyniesienie ściętych roślin ze stanowiska). Wycinką należy objąć wszystkie ekspansywne gatunki oraz nadmiernie zacieniające (między innymi: trzcina pospolita <i>Phragmites australis</i> , śmiałek darniowy <i>Deschampsia caespitosa</i> , wiązówka błotna <i>Filipendula ulmaria</i> ). Prace te powinny być prowadzone pod nadzorem eksperta w zakresie biologii języczki syberyjskiej. Pierwszy zabieg przeprowadzić w maju w fazie rozwojowej języczki, drugi w sierpniu, po przekwitnięciu gatunku.  Działania powtarzać minimum co 5 lat, nie częściej niż co 2 lata, w całym okresie obowiązywania planu.	Stanowisko wskazane w załączniku nr 6	Sprawujący nadzór nad obszarem Natura 2000 na podstawie porozumienia z właścicielami/ zarządcami gruntów
<b>A12</b>	1758 Języczka syberyjska ( <i>Ligularia sibirica</i> )	Wykonanie zastawki na cieku płynącym w pobliżu stanowiska języczki syberyjskiej, w celu ograniczenia odwodnienia stanowiska. Zastosować materiały rodzime (skały, drewno, biomasa).  Działanie wykonać w ciągu pierwszych trzech lat obowiązywania planu.	Stanowisko wskazane w załączniku nr 6	Sprawujący nadzór nad obszarem Natura 2000 na podstawie porozumienia z właścicielami/ zarządcami gruntów
<b>Działania dotyczące monitoringu stanu przedmiotów ochrony</b>				
<b>C15</b>	1758 Języczka syberyjska ( <i>Ligularia sibirica</i> )	<b>Monitoring stanu ochrony gatunku</b> Prowadzenie monitoringu stanu ochrony gatunku zgodnie z metodyką Państwowego Monitoringu Środowiska Głównego Inspektoratu Ochrony Środowiska. Monitoring należy wykonać w pierwszym roku obowiązywania planu, a następnie co 5 lat.	Stanowisko wskazane w załączniku nr 6	Sprawujący nadzór nad obszarem Natura 2000
<b>Działania dotyczące monitoringu realizacji celów działań ochronnych</b>				
<b>C16</b>	1758 Języczka syberyjska	<b>Monitoring realizacji celów działań ochronnych</b>	Stanowisko wskazane	Sprawujący nadzór

	<i>(Ligularia sibirica)</i>	Kontrola poprawności wykonywania działań ochronnych prowadzone bezpośrednio po ich zakończeniu.	w załączniku nr 6	nad obszarem Natura 2000
<b>C17</b>	1758 Języczka syberyjska <i>(Ligularia sibirica)</i>	<b>Monitoring realizacji celów działań ochronnych</b> Monitoring uwarunkowań abiotycznych siedliska języczki syberyjskiej <i>Ligularia sibirica</i> poprzez: - badania stopnia uwodnienia siedliska w związku z instalacją zastawki przy pomocy piezometrów, - badania uwarunkowań mikroklimatycznych siedliska (nasłonecznienie – stopień zacienienia, temperatura, wilgotność).  Działanie do wykonania we wszystkich latach obowiązywania planu zadań ochronnych.	Stanowisko wskazane w załączniku nr 6	Sprawujący nadzór nad obszarem Natura 2000
<b>Uzupełnienie stanu wiedzy o przedmiotach ochrony i uwarunkowaniach ich ochrony</b>				
<b>D1</b>	1758 Języczka syberyjska <i>(Ligularia sibirica)</i>	<b>Wykonanie porównawczych badań genetycznych</b> populacji karpackich języczki syberyjskiej (w Czechach, Słowacji, Rumunii) sąsiadujących z populacją z Polany Biały Potok.  Działanie wykonać w ciągu pierwszych pięciu lat obowiązywania planu.	Stanowisko wskazane w załączniku nr 6	Sprawujący nadzór nad obszarem Natura 2000
<b>Działania związane z ochroną czynną siedlisk przyrodniczych i gatunków</b>				
<b>A13</b>	Wszystkie przedmioty ochrony obszaru	Akcja edukacyjno - promocyjna skierowana do lokalnej społeczności przedstawiająca wartości przyrodnicze obszaru Natura 2000 oraz potrzeby ochrony siedlisk oraz gatunków, z podkreśleniem usług ekosystemowych świadczonych przez siedliska i gatunki np. retencjonowanie wody.  Działanie wykonać w ciągu pierwszych pięciu latach obowiązywania planu.	Teren gminy Kościelisko	Sprawujący nadzór nad obszarem Natura 2000

Załącznik Nr 6 do zarządzenia  
Regionalnego Dyrektora Ochrony Środowiska w Krakowie  
z dnia 27 października 2020 r.

Lokalizacja obszarów wdrażania działań ochronnych

