

ZARZĄDZENIE
REGIONALNEGO DYREKTORA OCHRONY ŚRODOWISKA
W KRAKOWIE

z dnia 2019 r.

w sprawie ustanowienia planu ochrony dla rezerwatu przyrody „Skamieniałe Miasto”¹

Na podstawie art. 19 ust. 6 z dnia 16 kwietnia 2004 r. o ochronie przyrody (t.j. Dz. U. z 2018 r. poz. 1614, ; zm.: Dz. U. z 2018 r. poz. 2244 i poz. 2340 oraz z 2019 r. poz. 1696 i 1815) zarządza się, co następuje:

§ 1. Ustanawia się plan ochrony dla rezerwatu przyrody „Skamieniałe Miasto”, zwany dalej „planem ochrony”, na okres 20 lat od dnia wejścia w życie zarządzenia.

§ 2. Celem ochrony rezerwatu przyrody „Skamieniałe Miasto”, zwanego dalej „rezerwatem”, jest zachowanie ze względów przyrodniczych, krajobrazowych, naukowych i dydaktycznych dobrze uwidoczniionych cech sedymentacyjnych i zróżnicowanych form wietrzenia piaskowców oraz naturalnych procesów geologicznych, a także stanowisk rzadkiej w skali kraju flory mchów i porostów.

§ 3. Przyrodnicze i społeczne uwarunkowania realizacji celu, o którym mowa w § 2, stanowią:

- 1) położenie rezerwatu w makroregionie Pogórza Środkowobeskidzkiego, mezoregionie Pogórza Ciężkowickiego;
- 2) położenie rezerwatu częściowo na zboczu doliny Białej, a częściowo na wierzcholinie grzbietu o nazwie Skałka, przebiegającego w kierunku NW – SE między Ciężkowicami a miejscowością Staszkówka, na południe od miejscowości Ciężkowice;
- 3) położenie rezerwatu we wschodniej części Ciężkowicko-Rożnowskiego Parku Krajobrazowego;
- 4) występowanie w rezerwacie utworów fliszowych płaszczowiny śląskiej, złożonych z piaskowców i zlepieńców ciężkowickich i wkładek z łupków pstrych i czerwonych występujących miejscami w obrębie tych warstw;
- 5) występowanie w rezerwacie różnorodnych form skałek i wychodni skalnych piaskowca ciężkowickiego oraz jaskiń, schronów i niszy skalnych:
 - a) skałki przydolinne: „Czarownica”, „Ratusz” i „Grunwald”,
 - b) skałki stokowe: „Warownie” (dolna i górna), „Borsuk”,
 - c) skałki wierzchowinowe: „Baszta im. I. J. Paderewskiego”, „Cyganka”, „Grzybek” i „Skałka z Krzyżem”,
 - d) zespół form osuwiskowych: „Aligator”, „Piramidy”;
- 6) występowanie w rezerwacie zbiorowisk roślinnych: kontynentalnego boru mieszanego *Quercus robur-Pinetum*, podgórskiej dąbrowy acydofilnej *Luzulo luzuloidis-Quercetum*, grądu subkontynentalnego *Tilio-Carpinetum*;
- 7) występowanie w rezerwacie flory roślin naczyniowych, która liczy co najmniej 124 gatunki, w tym 9 gatunków podlegających ochronie częściowej;

¹ Rezerwat przyrody „Skamieniałe Miasto” został utworzony na podstawie § 11 zarządzenia Ministra Leśnictwa i Przemysłu Drzewnego z dnia 12 lipca 1974 r. w sprawie uznania za rezerwaty przyrody (M.P. Nr 28, poz. 172), zmienionego zarządzeniem Regionalnego Dyrektora Ochrony Środowiska w Krakowie z dnia 19 czerwca 2019 r. w sprawie rezerwatu przyrody "Skamieniałe Miasto" (Dz. Urz. Woj. Małop. z 2019 r. poz. 4799).

- 8) występowanie w rezerwacie co najmniej 43 gatunków mchów, 21 gatunków wątrobowców i 83 gatunków porostów;
- 9) występowanie w rezerwacie bogatej fauny, w tym co najmniej 57 gatunków zwierząt kręgowych, wśród których trzy gatunki podlegają ochronie częściowej, a 45 gatunków podlega ochronie ścisłej;
- 10) występowanie w rezerwacie obiektów kultury materialnej:
 - a) krzyża na szczycie "Skałki z Krzyżem",
 - b) tablicy upamiętniającej pięćsetną rocznicę bitwy pod Grunwaldem, wykutej w skałce "Grunwald",
 - c) tablicy upamiętniającej 125 rocznicę urodzin I. J. Paderewskiego wmurowanej w skałkę "Baszta I. J. Paderewskiego";
- 11) położenie rezerwatu na gruntach różnych własności: Gminy Ciężkowice, osób fizycznych i parafii rzymsko-katolickiej pod wezwaniem Pana Jezusa Miłosiernego i Świętego Andrzeja Apostoła;
- 12) rozczłonkowanie obszaru rezerwatu na 12 enklaw położonych wśród gruntów rolnych leśnych i nieużytków pozostających w gospodarczym użytkowaniu;
- 13) położenie przy północnej i wschodniej granicy rezerwatu zurbanizowanych terenów miasta Ciężkowice;
- 14) udostępnienie obszaru rezerwatu dla ruchu pieszego po wyznaczonych trasach niebieskiego szlaku turystycznego i ścieżki edukacyjnej;
- 15) duże obciążenie rezerwatu ruchem turystycznym;
- 16) położenie urządzonego parkingu, punktu gastronomicznego i punktu sprzedaży pamiątek przy zachodniej granicy rezerwatu;
- 17) położenie drogi krajowej nr 977 Tarnów-Grybów, o dużym natężeniu ruchu pojazdów, pomiędzy enklawami rezerwatu;
- 18) położenie drogi gminnej Ciężkowice-Staszkówka przy północno-wschodniej granicy rezerwatu;
- 19) prowadzenie działalności edukacyjnej i sprawowanie opieki nad rezerwatem przez Muzeum Przyrodnicze w Ciężkowicach.

§ 4. Identyfikację oraz określenie sposobów eliminacji lub ograniczania istniejących i potencjalnych zagrożeń wewnętrznych i zewnętrznych oraz ich skutków przedstawia Załącznik Nr 1 do zarządzenia.

§ 5. 1. Cały obszar rezerwatu jest objęty ochroną czynną.

2. Działania ochronne na obszarze rezerwatu z podaniem rodzaju, zakresu i lokalizacji tych działań zawiera Załącznik Nr 2 do zarządzenia.

3. Lokalizację działań ochronnych na obszarze rezerwatu przedstawia Załącznik Nr 3 do zarządzenia.

§ 6. Ustalenia do studium uwarunkowań i kierunków zagospodarowania przestrzennego oraz miejscowego planu zagospodarowania przestrzennego Gminy Ciężkowice oraz Planu Zagospodarowania Przestrzennego Województwa Małopolskiego, dotyczące eliminacji lub ograniczenia zagrożeń wewnętrznych lub zewnętrznych dla rezerwatu są następujące :

- 1) utrzymanie na terenie otuliny rezerwatu dotychczasowych sposobów użytkowania terenów rolnych, łąk, pastwisk, lasów i zadrzewień oraz niedopuszczenie do lokalizacji nowych obiektów budowlanych, naziemnych urządzeń infrastruktury technicznej, obiektów małej architektury, z wyjątkiem:
 - a) budowy obiektów służących celom rezerwatu przyrody, pod warunkiem niestwarzania przez te obiekty i urządzenia zagrożeń dla środowiska przyrodniczego rezerwatu oraz

- zachowania lub polepszenia obecnych walorów krajobrazowych (dostosowania formy architektonicznej i kolorystyki obiektów do otoczenia),
- b) budowy przyłączy i urządzeń instalacyjnych związanych z oczyszczaniem ścieków i innej podziemnej infrastruktury technicznej;
- 2) w odniesieniu do istniejącej zabudowy położonej na terenie otuliny rezerwatu dopuszcza się remonty tych obiektów oraz ich przebudowę, a także jednorazową rozbudowę na dodatkowej powierzchni nie większej niż 20% powierzchni zajmowanej przez istniejące budynki; ponadto dopuszcza się budowę nowych obiektów na zasadzie wymiany istniejącej substancji w obrębie działki siedliskowej pod warunkiem, że ich wymiary powierzchniowe nie będą większe niż 120% powierzchni zajmowanych przez istniejące budynki; zakres wyżej wymienionych prac nie może stwarzać zagrożenia dla środowiska przyrodniczego rezerwatu, a forma architektoniczna i kolorystyka zmienianych i nowo powstałych obiektów powinna harmonizować z otoczeniem i nie pogarszać obecnych walorów krajobrazowych; ustalenia te dotyczą obiektów, które powstały zgodnie z przepisami prawa;
 - 3) nieprzeznaczanie pod zainwestowanie terenów nieruchomości oznaczonych w ewidencji gruntów numerami: 1029/3, 1030, 1031/1, obręb Ciężkowice, położonych w obrębie otuliny rezerwatu, wskazanych w obowiązującym Studium uwarunkowań i kierunków zagospodarowania przestrzennego Gminy Ciężkowice (uchwała Nr VIII/56/03/Rady Miejskiej w Ciężkowicach z dnia 27 czerwca 2003 r.) pod mieszkalnictwo z usługami towarzyszącymi;
 - 4) dopuszcza się remont i przebudowę drogi wojewódzkiej nr 977 i drogi gminnej Ciężkowice-Staszkówka w granicach otuliny rezerwatu pod warunkiem, że zakres tych prac nie będzie stwarzał zagrożenia dla środowiska przyrodniczego rezerwatu;
 - 5) prowadzenie ekstensywnej gospodarki rolnej i leśnej, zgodnej z zasadami dobrej praktyki w zakresie gospodarki rolniczej i leśnej na gruntach położonych w otulinie rezerwatu;
 - 6) zachowanie na terenie gminy Ciężkowice drożności korytarzy ekologicznych łączących rezerwat przyrody z ostojami przyrodniczymi Beskidu Sądeckiego, Pogórza Ciężkowickiego i Pasma Brzanki.

§ 7. Zarządzenie wchodzi w życie po upływie 14 dni od dnia ogłoszenia.

Identyfikacja oraz określenie sposobów eliminacji lub ograniczania istniejących i potencjalnych zagrożeń wewnętrznych i zewnętrznych oraz ich skutków dla rezerwatu przyrody „Skamieniałe Miasto”

Lp.	Zagrożenia i ich skutki	Sposób eliminacji i minimalizacji zagrożeń
Zagrożenia wewnętrzne		
1.	Zanikanie stanowisk ciepłolubnej flory porostów naskalnych w wyniku naturalnej sukcesji roślinności na skałkach i grupach skałek (I)	1) monitorowanie stanu roślinności naskalnej rezerwatu, 2) usuwanie krzewów i drzew ze skałek, na których występują cenne stanowiska ciepłolubnej flory porostów naskalnych oraz w otoczeniu skałek.
2.	Niszczenie istniejącej infrastruktury turystycznej w wyniku wpływu czynników biotycznych i abiotycznych (I)	Remonty istniejącej infrastruktury turystycznej.
Zagrożenia zewnętrzne		
3.	Niszczenie skał w wyniku uprawiania sportów wspinaczkowych (bulderingu) (I)	1) utrzymywanie czytelnego oznaczenia granic rezerwatu, 2) prowadzenie kontroli przestrzegania przepisów prawa obowiązujących na obszarze rezerwatu przyrody, 3) prowadzenie działalności edukacyjnej (zamieszczanie informacji tablicach informacyjnych, wydanie folderu i przewodnika po rezerwacie, prowadzenie zajęć dydaktycznych, oprowadzanie grup turystów przez przewodnika).
4.	Niszczenie skał w wyniku rycia i malowania napisów (I)	1) usunięcie znaków i napisów, z zachowaniem szczególnej troski o strukturę i formę skałek przy jednoczesnej ochronie najstarszych wykutych napisów posiadających wartość historyczną, 2) utrzymywanie czytelnego oznaczenia granic rezerwatu, 3) prowadzenie kontroli przestrzegania przepisów prawa obowiązujących na obszarze rezerwatu przyrody, 4) prowadzenie działalności edukacyjnej (zamieszczanie informacji tablicach informacyjnych, wydanie folderu i przewodnika po rezerwacie, prowadzenie zajęć dydaktycznych, oprowadzanie grup turystów przez przewodnika).

5.	Płoszenie zwierząt, niszczenie ich nor i legowisk w wyniku nadmiernego obciążanie ruchem turystycznym oraz poruszanie się ludzi poza wyznaczonymi szlakami (I)	<ol style="list-style-type: none"> 1) utrzymywanie czytelnego oznaczenia granic rezerwatu, 2) utrzymywanie w należytym stanie istniejącej infrastruktury turystycznej, 3) prowadzenie kontroli przestrzegania przepisów prawa obowiązujących na obszarze rezerwatu przyrody, 4) prowadzenie działalności edukacyjnej (zamieszczanie informacji tablicach informacyjnych, wydanie folderu i przewodnika po rezerwacie, prowadzenie zajęć dydaktycznych, oprowadzanie grup turystów przez przewodnika).
6.	Zabijanie zwierząt, kłusownictwo (I)	<ol style="list-style-type: none"> 1) utrzymywanie czytelnego oznaczenia granic rezerwatu, 2) prowadzenie kontroli przestrzegania przepisów prawa obowiązujących na obszarze rezerwatu przyrody, 3) prowadzenie działalności edukacyjnej (zamieszczanie informacji tablicach informacyjnych, wydanie folderu i przewodnika po rezerwacie, prowadzenie zajęć dydaktycznych, organizacja spotkań z właścicielami gruntów przylegających do rezerwatu).
7.	Niszczenie szaty roślinnej wyniku poruszania się ludzi poza wyznaczonymi szlakami (I)	<ol style="list-style-type: none"> 1) utrzymywanie czytelnego oznaczenia granic rezerwatu, 2) utrzymywanie w należytym stanie istniejącej infrastruktury turystycznej, 3) prowadzenie kontroli przestrzegania przepisów prawa obowiązujących na obszarze rezerwatu przyrody, 4) prowadzenie działalności edukacyjnej (zamieszczanie informacji tablicach informacyjnych, wydanie folderu i przewodnika po rezerwacie, prowadzenie zajęć dydaktycznych, oprowadzanie grup turystów przez przewodnika).
8.	Zbiór płodów runa leśnego, nielegalna wycinka drzew i krzewów (I)	<ol style="list-style-type: none"> 1) utrzymywanie czytelnego oznaczenia granic rezerwatu, 2) prowadzenie kontroli przestrzegania przepisów prawa obowiązujących na obszarze rezerwatu przyrody, 3) prowadzenie działalności edukacyjnej (zamieszczanie informacji tablicach informacyjnych, wydanie folderu i przewodnika po rezerwacie, prowadzenie zajęć dydaktycznych, organizacja spotkań z właścicielami gruntów przylegających do rezerwatu).
9.	Wzmaganie procesów erozyjnych wyniku penetracji przez ludzi obszaru rezerwatu poza wyznaczonymi szlakami (I)	<ol style="list-style-type: none"> 1) utrzymywanie czytelnego oznaczenia granic rezerwatu, 2) utrzymywanie w należytym stanie istniejącej infrastruktury turystycznej, 3) prowadzenie kontroli przestrzegania przepisów prawa obowiązujących na obszarze rezerwatu przyrody, 4) prowadzenie działalności edukacyjnej (zamieszczanie informacji tablicach informacyjnych, wydanie folderu i przewodnika po rezerwacie, prowadzenie zajęć dydaktycznych, oprowadzanie grup turystów przez przewodnika).

10.	<p>Zawlekanie gatunków obcych do rezerwatu przez osoby odwiedzające rezerwat oraz w wyniku:</p> <ul style="list-style-type: none"> – składowania odpadów na terenie rezerwatu, – rozsiewania się gatunków obcych rosnących w ogrodach przydomowych oraz na gruntach rolnych nieużytkownych lub sporadycznie użytkowanych – ruchu pojazdów po drogach <p>(I)</p>	<ol style="list-style-type: none"> 1) zbiór odpadów pozostawionych w rezerwacie i przekazywanie ich do unieszkodliwienia podmiotom posiadającym stosowne zezwolenie, 2) utrzymywanie czytelnego oznaczenia granic rezerwatu, 3) prowadzenie kontroli przestrzegania przepisów prawa obowiązujących na obszarze rezerwatu przyrody, 4) prowadzenie działalności edukacyjnej (zamieszczanie informacji tablicach informacyjnych, wydanie folderu i przewodnika po rezerwacie, prowadzenie zajęć dydaktycznych, oprowadzanie grup turystów przez przewodnika, organizacja spotkań z właścicielami gruntów przylegających do rezerwatu).
11.	<p>Pozostawianie śmieci w rezerwacie, zanieczyszczanie rezerwatu odchodami</p> <p>(I)</p>	<ol style="list-style-type: none"> 1) zbiór odpadów pozostawionych w rezerwacie i przekazywanie ich do unieszkodliwienia podmiotom posiadającym stosowne zezwolenie, 2) utrzymywanie czytelnego oznaczenia granic rezerwatu, 3) prowadzenie kontroli przestrzegania przepisów prawa obowiązujących na obszarze rezerwatu przyrody, 4) prowadzenie działalności edukacyjnej (zamieszczanie informacji tablicach informacyjnych, wydanie folderu i przewodnika po rezerwacie, prowadzenie zajęć dydaktycznych, oprowadzanie grup turystów przez przewodnika, organizacja spotkań z właścicielami gruntów przylegających do rezerwatu).
12.	<p>Rozpalanie ognisk poza wyznaczonym miejscem, palenie papierosów</p> <p>(I)</p>	<ol style="list-style-type: none"> 1) utrzymywanie czytelnego oznaczenia granic rezerwatu, 2) prowadzenie kontroli przestrzegania przepisów prawa obowiązujących na obszarze rezerwatu przyrody, 3) prowadzenie działalności edukacyjnej (zamieszczanie informacji tablicach informacyjnych, wydanie folderu i przewodnika po rezerwacie, prowadzenie zajęć dydaktycznych, oprowadzanie grup turystów przez przewodnika).
13.	<p>Niszczenie istniejącej infrastruktury turystycznej w wyniku obciążania udostępnionych szlaków nadmiernym ruchem turystycznym lub w wyniku wandalizmu</p> <p>(I)</p>	<ol style="list-style-type: none"> 1) remonty istniejącej infrastruktury turystycznej, 2) prowadzenie kontroli przestrzegania przepisów prawa obowiązujących na obszarze rezerwatu przyrody, 3) prowadzenie działalności edukacyjnej (zamieszczanie informacji tablicach informacyjnych, wydanie folderu i przewodnika po rezerwacie, prowadzenie zajęć dydaktycznych, oprowadzanie grup turystów przez przewodnika).
14.	<p>Celowe podpalenia</p> <p>(P)</p>	<ol style="list-style-type: none"> 1) utrzymywanie czytelnego oznaczenia granic rezerwatu, 2) prowadzenie kontroli przestrzegania przepisów prawa obowiązujących na obszarze rezerwatu przyrody.

15.	Hałas i zanieczyszczenia świetlne, gazowe i pyłowe, stałe oraz ścieki, a także przenoszenie obcych gatunków flory i fauny w wyniku ruchu pojazdów po drogach publicznych – drodze krajowej nr 977 Tarnów-Grybów i drodze gminnej Ciężkowice -Staszówka (I)	Brak możliwości ograniczania zagrożeń związanych ruchem drogowym.
16.	Hałas, zanieczyszczenia świetlne, gazowe i pyłowe, śmieci, ścieki generowane w wyniku użytkowania parkingu położonego przy drodze krajowej nr 977 Tarnów- Grybów oraz działającego obok niego obiektu gastronomicznego (I)	1) utrzymywanie czytelnego oznaczenia granic rezerwatu, 2) zbiór odpadów pozostawionych rezerwacie i przekazywanie ich do unieszkodliwienia podmiotom posiadającym stosowne zezwolenie, 3) kontrola czystości terenu parkingu, w tym toalet, 4) kontrola sprawności urządzeń infrastruktury technicznej, w które wyposażony jest parking i punkt gastronomiczny, 5) kontrola estetyki parkingu i punktu gastronomicznego
17.	Intensyfikacja gospodarki rolnej na gruntach rolnych położonych w otulinie rezerwatu (P)	Wdrażanie zasad dobrej praktyki rolniczej na terenach rolnych położonych w otulinie rezerwatu.
18.	Niewłaściwie prowadzona gospodarka leśna w drzewostanach położonych w otulinie rezerwatu (P)	Wdrażanie wymagań dobrej praktyki w zakresie gospodarki leśnej na terenie lasów położonych w otulinie rezerwatu.
19.	Niekorzystne dla środowiska przyrodniczego rezerwatu przyrody zmiany sposobów zagospodarowania terenów położonych w otoczeniu rezerwatu (P)	1) kontrola sposobów gospodarowania na terenach położonych w otulinie rezerwatu, 2) kontrola zmian sposobów zagospodarowania terenu wprowadzanych do dokumentów planistycznych.

Objaśnienia do tabeli:

(I) – zagrożenie istniejące,

(P)– zagrożenie potencjalne,

Działania ochronne na obszarze rezerwatu przyrody „Skamieniałe Miasto”, z podaniem rodzaju, zakresu i lokalizacji tych działań

Lp. ¹	Lokalizacja działań ochronnych	Rodzaj działań ochronnych	Zakres działań ochronnych
<i>Działania w zakresie ochrony zasobów przyrody nieożywionej oraz cennej lichenoflory i brioflory naskalnej</i>			
1.	Skalka Czarownica	1) usuwanie z powierzchni skałki namalowanych znaków i napisów oraz śladów magnezji, zachowując jednocześnie daleko idącą ostrożność w stosunku do historycznych napisów oraz mchów i porostów naskalnych, 2) usuwanie martwych drzew ze skałki, 3) wycinanie i usuwanie drzew i krzewów z pasa terenu o szerokości 3 m położonego wokół skałki, 4) z wyjątkiem terenu położonego od północno-wschodniej strony skałki, 5) karczowanie i usuwanie ze ścian skałki podrostów drzew i krzewów, 6) koszenie i usuwanie biomasy z pasa terenu o szerokości 3 m położonego wokół skałki, 7) remont barierek ochronnych, poręczy i chodnika.	działania nr 1, 2 – I p, później według potrzeb, działania nr 3, 4 – co 3 lata działanie nr 5 – dwukrotnie w ciągu roku
2.	Skalka Ratusz	1) usuwanie z powierzchni skałki namalowanych znaków i napisów oraz śladów magnezji, zachowując jednocześnie daleko idącą ostrożność w stosunku do historycznych napisów oraz mchów i porostów naskalnych, 2) usuwanie martwych drzew ze skałki, 3) wycinanie i usuwanie drzew i krzewów z pasa terenu szerokości 3 m położonego wokół skałki, z wyjątkiem terenu położonego od północno-wschodniej strony skałki, 4) karczowanie i usuwanie ze ścian skałki podrostów drzew i krzewów, 5) koszenie i usuwanie biomasy z pasa terenu o szerokości 3 m położonego wokół skałki, 6) remont barierek ochronnych, poręczy i schodów skarpowych.	działania nr 1, 2, 6 – I p, później według potrzeb, działania nr 3, 4 – co 3 lata działanie nr 5 – dwukrotnie w ciągu roku

¹ Liczby porządkowe od nru 1 do nru 12 to jednocześnie numery poszczególnych skałek na mapie stanowiącej Załącznik Nr 3 do zarządzenia.

3.	Skalka Grunwald	<ol style="list-style-type: none"> 1) usuwanie z powierzchni skałki namalowanych znaków i napisów oraz śladów magnezji, zachowując jednocześnie daleko idącą ostrożność w stosunku do historycznych napisów oraz mchów i porostów naskalnych, 2) usuwanie martwych drzew ze skałki, 3) wycinanie i usuwanie drzew i krzewów z terenu położonego pomiędzy skałką a drogą publiczną i pomiędzy skałką a parkingiem, 4) karczowanie i usuwanie ze ścian skałki podrostów drzew i krzewów, 5) koszenie i usuwanie biomasy z pasa terenu o szerokości 3 m położonego wokół skałki 6) konserwacja tablicy pamiątkowej. 	<p>działania nr 1, 2 – I p, później według potrzeb,</p> <p>działania nr 3, 4 – co 3 lata</p> <p>działanie nr 5 – dwukrotnie w ciągu roku</p> <p>działanie nr 6 – według potrzeb</p>
4.	Skalka Warownie	<ol style="list-style-type: none"> 1) usuwanie z powierzchni skałki namalowanych znaków i napisów oraz śladów magnezji, zachowując jednocześnie daleko idącą ostrożność w stosunku do historycznych napisów oraz mchów i porostów naskalnych, 2) usuwanie martwych drzew ze skałki, 3) wycinanie i usuwanie drzew i krzewów z terenu położonego pomiędzy skałkami oraz pomiędzy skałkami a szlakiem turystycznym, 4) karczowanie i usuwanie ze ścian skałki podrostów drzew i krzewów, 	<p>działania nr 1, 2 – I p, później według potrzeb</p> <p>działania nr 3, 4 – co 3 lata</p>
5.	Skalka Grupa Borsuka	<ol style="list-style-type: none"> 1) usuwanie z powierzchni skałki namalowanych znaków i napisów oraz śladów magnezji, zachowując jednocześnie daleko idącą ostrożność w stosunku do historycznych napisów oraz mchów i porostów naskalnych, 2) usuwanie martwych drzew ze skałki, 3) wycinanie i usuwanie drzew i krzewów z terenu położonego pomiędzy położnymi blisko siebie skałkami, pomiędzy skałkami a szlakiem turystycznym oraz na pasie terenu o szerokości 3 m wokół skałek, 4) karczowanie i usuwanie ze ścian skałki podrostów drzew i krzewów. 	<p>działania nr 1, 2 – I p, później według potrzeb</p> <p>działania nr 3, 4 – co 3 lata</p>
6.	Skalka Piramidy	<ol style="list-style-type: none"> 1) usuwanie z powierzchni skałki namalowanych znaków i napisów oraz śladów magnezji, zachowując jednocześnie daleko idącą ostrożność w stosunku do historycznych napisów oraz mchów i porostów naskalnych, 2) oczyszczenie z nagromadzonej materii organicznej okazałej konkrecji ujemnej na jednej ze skałek, 3) wycinanie i usuwanie drzew i krzewów z terenu położonego pomiędzy położnymi blisko siebie skałkami, pomiędzy skałkami a szlakiem turystycznym oraz na pasie terenu o szerokości 3 m wokół skałek, 4) karczowanie i usuwanie ze ścian skałki podrostów drzew i krzewów. 	<p>działania nr 1, 2 – I p, później według potrzeb</p> <p>działania nr 3, 4 – co 3 lata</p>

7.	Skałka Aligator	<ol style="list-style-type: none"> 1) wycinanie i usuwanie drzew i krzewów na pasie terenu o szerokości 3 m położonego wokół skałki, 2) karczowanie i usuwanie ze ścian skałki podrostów drzew i krzewów. 	działania nr 1, 2 – I p, później według potrzeb
8.	Skałka Pustelnia	<ol style="list-style-type: none"> 1) wycinanie i usuwanie drzew i krzewów na pasie terenu o szerokości 3 m położonego wokół skałki, 2) karczowanie i usuwanie ze ścian skałki podrostów drzew i krzewów. 	działania nr 1, 2 – co 3 lata
9.	Skałka Baszta im. I.J. Paderewskiego	<ol style="list-style-type: none"> 1) usuwanie z powierzchni skałki namalowanych znaków i napisów oraz śladów magnezji, zachowując jednocześnie daleko idącą ostrożność w stosunku do historycznych napisów oraz mchów i porostów naskalnych, 2) wycięcie i usunięcie brzoź rosnących w odległości 5 m od skałki, 3) wycinanie i usuwanie drzew i krzewów z terenu położonego pomiędzy skałką a szlakiem turystycznym oraz rosnących na pasie terenu o szerokości 3 m położonego wokół skałki, 4) karczowanie i usuwanie ze ścian skałki podrostów drzew i krzewów, 5) konserwacja tablicy pamiątkowej. 	działania nr 1, 2 – I p, później według potrzeb, działania nr 3, 4 – co 3 lata działanie nr 5 – według potrzeb
10.	Skałka Cyganka	<ol style="list-style-type: none"> 1) usuwanie z powierzchni skałki namalowanych znaków i napisów oraz śladów magnezji, zachowując jednocześnie daleko idącą ostrożność w stosunku do historycznych napisów oraz mchów i porostów naskalnych, 2) wycinanie i usuwanie drzew i krzewów z terenu położonego pomiędzy skałką a szlakiem turystycznym oraz rosnących na pasie terenu o szerokości 3 m położonego wokół skałki, 3) karczowanie i usuwanie ze ścian skałki podrostów drzew i krzewów. 	działanie nr 1 – I p, później według potrzeb, działania nr 2, 3 – co 3 lata
11.	Skałka Grzybek	<ol style="list-style-type: none"> 1) usuwanie z powierzchni skałki namalowanych znaków i napisów oraz śladów magnezji, zachowując jednocześnie daleko idącą ostrożność w stosunku do historycznych napisów oraz mchów i porostów naskalnych, 2) wycięcie i usunięcie brzoź z bezpośredniego sąsiedztwa skałki rosnących w odległości 5 m od skałki, 3) wycinanie i usuwanie drzew i krzewów z terenu położonego pomiędzy skałką a szlakiem turystycznym oraz rosnących na pasie terenu o szerokości 3 m położonego wokół skałki, 4) karczowanie i usuwanie ze ścian skałki podrostów drzew i krzewów. 	działania nr 1, 2 – I p, później według potrzeb, działania nr 3, 4 – co 3 lata

12.	Skałka z Krzyżem	<ol style="list-style-type: none"> 1) usuwanie z powierzchni skałki namalowanych znaków i napisów oraz śladów magnezji, zachowując jednocześnie daleko idącą ostrożność w stosunku do historycznych napisów oraz mchów i porostów naskalnych, 2) usunięcie ze skałki wszelkich elementów metalowych, za wyjątkiem krzyża, 3) konserwacja krzyża, 4) wycinanie i usuwanie drzew i krzewów z terenu położonego pomiędzy skałką a szlakiem turystycznym oraz rosnących na pasie terenu o szerokości 3 m położonego wokół skałki, 5) karczowanie i usuwanie ze ścian skałki podrostów drzew i krzewów. 	<p>działanie nr 1 – I p, później według potrzeb,</p> <p>działanie nr 2 – I p,</p> <p>działanie nr 3 – według potrzeb,</p> <p>działania nr 4, 5 – co 3 lata</p>
<i>Działania w zakresie ochrony ekosystemów oraz dziko występujących gatunków roślin, grzybów i zwierząt</i>			
13.	Granica rezerwatu	Odnowienie oznakowania granic rezerwatu obwódkami koloru zielonego o szerokości 5 cm, malowanymi na pniach drzew granicznych, na wysokości 170 cm nad ziemią	I p, później według potrzeb
14.	Tablice ustawione przy wejściach do rezerwatu obok szlaków udostępnionych dla ruchu pieszego	Remont istniejących tablic informacyjnych i urzędowych	I p, później według potrzeb
15.	Cały obszar rezerwatu	Prowadzenie kontroli przestrzegania przepisów prawa obowiązujących na obszarze rezerwatu	w okresie od 15 kwietnia do 15 października – codziennie, a po tym okresie dwa razy w tygodniu
16.	Cały obszar rezerwatu	Zbiór odpadów pozostawionych w rezerwacie i przekazywanie ich do unieszkodliwienia podmiotom posiadającym stosowne zezwolenie przez zarządcę gruntu	w okresie od 15 kwietnia do 15 października – codziennie, a po tym okresie dwa razy w tygodniu

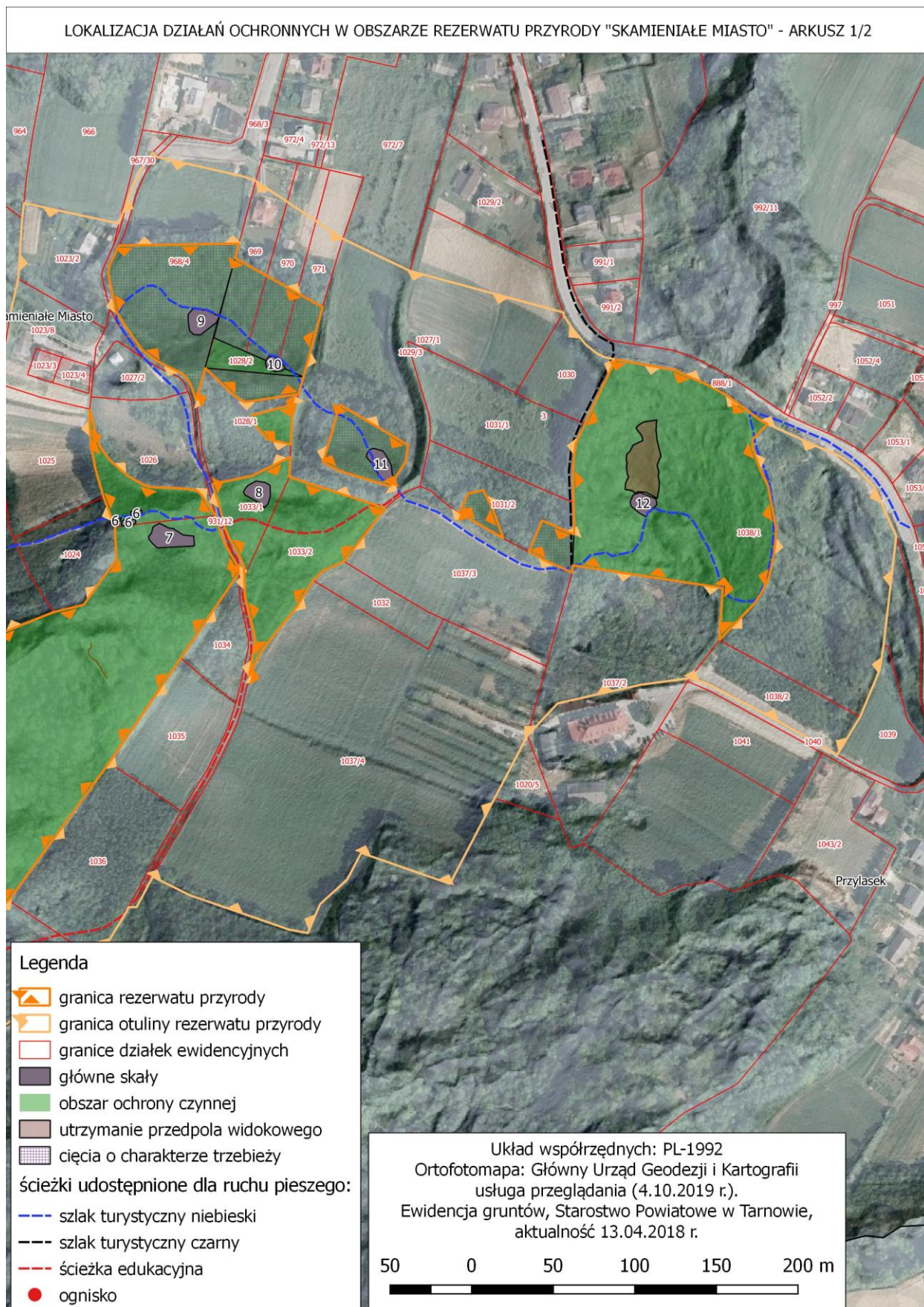
17.	Szlak turystyczny niebieski i czarny oraz ścieżka edukacyjna, udostępnione dla ruchu pieszego przez Regionalnego Dyrektora Ochrony Środowiska w Krakowie	Remont nawierzchni szlaku turystycznego i ścieżki edukacyjnej udostępnionych dla ruchu pieszego oraz uszkodzonych elementów infrastruktury turystycznej i oznaczeń szlaków	w przypadku uszkodzeń zagrażających bezpieczeństwu ludzi działania wykonywać na bieżąco, w pozostałych przypadkach – według potrzeb w roku powstania uszkodzeń
18.	Szlak turystyczny niebieski i czarny oraz ścieżka edukacyjna, udostępnione dla ruchu pieszego przez Regionalnego Dyrektora Ochrony Środowiska w Krakowie	Wycinka drzew i krzewów, przycięcie gałęzi ograniczających drożność szlaków turystycznych i ścieżek edukacyjnych	na bieżąco według potrzeb
19.	Szlak turystyczny niebieski i czarny oraz ścieżka dydaktyczna, udostępnione dla ruchu pieszego przez Regionalnego Dyrektora Ochrony Środowiska w Krakowie	Montaż nowych elementów infrastruktury turystycznej kanalizującej ruch turystyczny, blokującej wejścia ma dzikie ścieżki i na skały, ułatwiającej podejścia na odcinkach szlaków o dużym spadku	I p, na podstawie opracowanego projektu technicznego (budowlanego)
20.	Działki ewidencyjne nr: 969, 970, 971	Cięcia o charakterze trzebieży późnej z niską intensywnością	według potrzeb – w rozmiarze do 40m ³ /1ha/20 lat
21.	Działka ewidencyjna nr 1031/2	Cięcia o charakterze trzebieży późnej z niską intensywnością	według potrzeb – w rozmiarze do 4m ³ /1ha/20 lat
22.	Działka ewidencyjna nr 1029/3	Cięcia o charakterze trzebieży późnej z niską intensywnością	według potrzeb – w rozmiarze do 10m ³ /1ha/20 lat
23.	Działki ewidencyjne nr: 1023/8, 1022 (część należąca do wydzielenia 10j)	Cięcia o charakterze trzebieży późnej z niską intensywnością	według potrzeb – w rozmiarze do 10m ³ /1ha/20 lat

24.	Działka ewidencyjna nr 1022 (część należąca do wydzielenia 10h)	Cięcia o charakterze trzebieży późnej z niską intensywnością	według potrzeb – w rozmiarze do 10m ³ /1ha/20 lat
25.	Działki ewidencyjne nr: 1021, 1022 (część należąca do wydzielenia 10 m)	Cięcia o charakterze trzebieży późnej z niską intensywnością	według potrzeb – w rozmiarze do 10m ³ /1ha/20 lat
26.	Działki ewidencyjne nr: 968/4, 1028/2	Cięcia o charakterze trzebieży późnej z niską intensywnością	według potrzeb – w rozmiarze do 20m ³ /1ha/20 lat
27.	Przedpole widokowe na działce ewidencyjnej nr: 1038/1	Wycinka i karczowanie drzew i krzewów z powierzchni przedpoła widokowego	0,08 ha, co 3 lata
28.	Cały obszar rezerwatu	Kontrola stanu zachowania środowiska przyrodniczego rezerwatu przez organ sprawujący nadzór nad rezerwatem	nie rzadziej niż co 5 lat

Objaśnienia do tabeli:

I p – pierwsze pięciolecie obowiązywania planu ochrony

Lokalizacja działań ochronnych w rezerwacie przyrody „Skamieniałe Miasto”



LOKALIZACJA DZIAŁAŃ OCHRONNYCH W OBSZARZE REZERWATU PRZYRODY "SKAMIENIAŁE MIASTO" - ARKUSZ 2/2

